



Kodak

Scanner **ScanMate**
i1120

Guia de configuração de digitalização

Guia de configuração de digitalização para Fonte de dados TWAIN

Iniciando a Ferramenta de validação de digitalização	2
Caixa de diálogo da Ferramenta de validação de digitalização	3
Usando a fonte de dados TWAIN	4
Como começar?.....	5
Selecionando configurações de imagem	6
Selecionando configurações de dispositivo	8
Janela principal do scanner <i>Kodak</i>	9
Janela Configurações de imagem	12
Área de visualização	14
Guia Geral	15
Guia Tamanho	17
Guia Ajustes: preto e branco	20
Guia Ajustes: cores ou tons de cinza	22
Guia Aprimoramentos.....	24
Configuração avançada de imagem	26
Guia Avançado	26
Guia Configurações de conteúdo	29
Criando imagens em cores/tons de cinza ou preto e branco com base no conteúdo dos documentos, exemplo 1.....	31
Criando várias imagens para cada face de um documento, exemplo 2	33
Criando configurações diferentes para cada face de um documento, exemplo 3.....	35
Criando um novo atalho de configuração	36
Alterando a configuração de imagem	38
Janela Configurações do dispositivo	39
Dispositivo – guia Geral.....	40
Dispositivo - guia Multialimentação	41
Alterando Configurações do dispositivo.....	42
Janela de Diagnósticos.....	43
Diagnósticos – guia Geral	43
Diagnósticos – guia Depurar	44
Diagnósticos - guia Registros.....	45

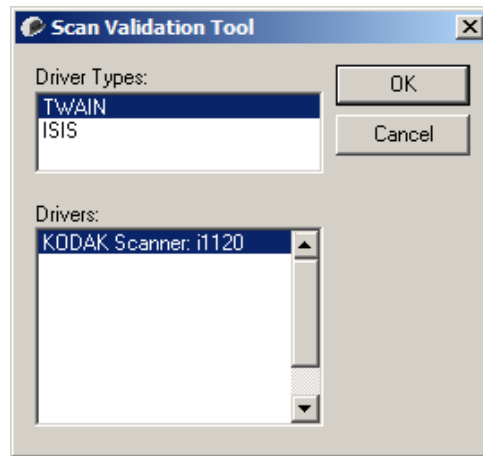
Os scanner *Kodak* da série i1120 possibilita a melhoria da qualidade das imagens digitalizadas com o uso de recursos de processamento de imagens.

O *processamento de imagens* consiste em recursos do scanner que permitem o ajuste automático de cada imagem para melhorar o resultado (por exemplo, correção de inclinação, corte de bordas para retirada de margens desnecessárias e limpeza de "ruídos" alheios à imagem).

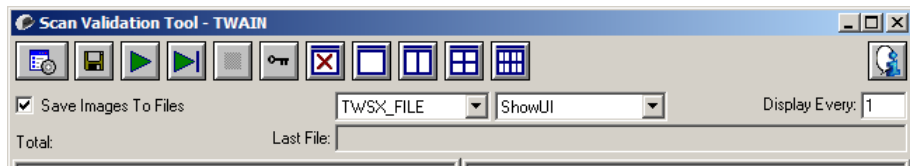
Este guia fornece informações e procedimentos relativos ao uso da fonte de dados TWAIN, assim como descrições de seus recursos. Muitas vezes, os mesmos recursos estarão disponíveis também na interface do aplicativo de digitalização que você usa (por exemplo, o *Kodak Capture Software*).

Iniciando a Ferramenta de validação de digitalização

1. Selecione **Iniciar>Programas>Kodak>Imagem de documento> Ferramenta de validação de digitalização**.

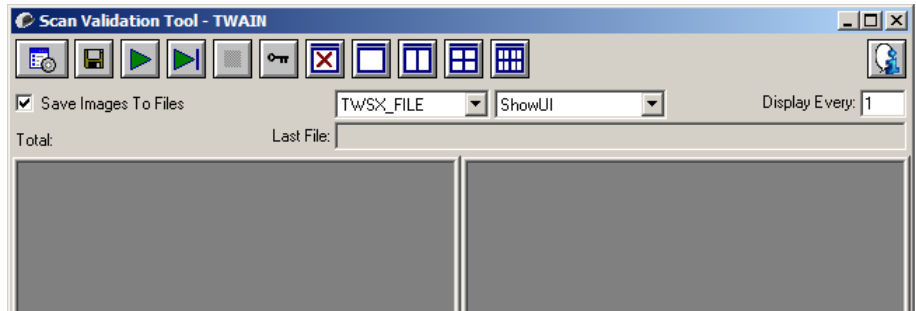


2. Selecione **TWAIN** (ou **ISIS**) para o Tipo de driver e o **Kodak Scanner i1120** como o driver. A caixa de diálogo Ferramenta de validação de digitalização será exibida.



Caixa de diálogo Ferramenta de validação de digitalização

A Ferramenta de validação de digitalização (svd) é um aplicativo de diagnósticos fornecido pela Kodak. A interface de usuário da SVD permite acesso a todos os recursos do scanner, além de ser uma boa maneira de verificar se ele está funcionando corretamente. A Ferramenta de validação de digitalização permite verificar as funções do scanner usando a fonte de dados TWAIN e o driver ISIS.



Botões da barra de ferramentas



Configuração – exibe a interface de usuário do driver selecionado.



Destino – permite selecionar um diretório para armazenar as imagens digitalizadas e seus nomes de arquivo. Essa opção só estará disponível quando a opção **Salvar imagens em arquivos** for selecionada.



Iniciar digitalização – digitaliza os documentos na bandeja de entrada.



Digitalizar uma página – digitaliza somente uma página.



Interromper a digitalização – encerra a sessão de digitalização.



Chave de licença – exibe a janela Chave de licença.



Modo Sem exibição de imagens – fecha a janela do Visualizador de imagens (nenhuma imagem será exibida).



Modo Exibição de uma imagem – exibe uma imagem de cada vez.



Modo Exibição de duas imagens – exibe duas imagens de cada vez.



Modo Exibição de quatro imagens – exibe quatro imagens de cada vez.



Modo Exibição de oito imagens – exibe oito imagens de cada vez.

Salvar imagens em arquivos – quando selecionado, salva as imagens no diretório especificado.

Exibir a cada – digite a taxa de amostragem de imagens que deseja utilizar durante a digitalização. Por exemplo, para ver todas as imagens, digite o valor 1. Para ver a décima de cada 10 imagens, digite o valor 10.

Total – exibe o número total de imagens digitalizadas durante a sessão atual da Ferramenta de validação de digitalização.

- Para acessar a fonte de dados TWAIN (ou o driver ISIS), clique duas vezes no ícone **Configuração** na caixa de diálogo Ferramenta de validação de digitalização para abrir a janela principal do scanner.

Último arquivo – exibe o caminho completo e o nome do arquivo da última imagem armazenada.

Usando a fonte de dados TWAIN

O scanner *Kodak i1120* produz uma grande variedade de imagens eletrônicas. Para obtê-las, use a fonte de dados TWAIN fornecida pela Kodak juntamente com seu aplicativo de digitalização. Essa fonte de dados TWAIN faz parte do sistema de captura que liga o scanner ao aplicativo de digitalização.

Quando você usa a fonte de dados TWAIN, a janela principal do scanner exibe uma lista de Atalhos de configuração. Cada Atalho de configuração é um grupo de configurações específicas de dispositivos e imagens. Os Atalhos de configuração fornecidos representam algumas das saídas de imagem digitalizada mais comumente usadas para a maioria dos documentos de entrada. Se nenhum dos Atalhos de configuração atender às suas necessidades de digitalização, você pode criar um atalho de configuração personalizado. Por exemplo, se você criar um Atalho de configuração chamado "Faturas", toda vez que precisar digitalizar uma fatura, bastará selecionar esse atalho.

Se usar o driver ISIS, consulte a seção "Usando o driver ISIS" para obter mais informações.

Como começar?

A meta é simplificar ao máximo a digitalização. Isso é obtido selecionando-se um *Atalho de configuração* na janela principal do scanner e a opção **OK/Digitalizar**.

O scanner já vem com alguns Atalhos de configuração predefinidos. Na maioria dos casos, os usuários não necessitam de outros atalhos. Se você precisar de configurações diferentes, crie seu próprio Atalho de configuração. Esse atalho personalizado será acrescentado à lista de atalhos de configuração e ficará disponível para futuras digitalizações.

A maioria das opções que podem interessá-lo estão disponíveis nestas duas janelas:

- Configurações de **imagem**: para exibi-la, clique no botão Configurações, na janela principal do scanner. As guias Geral, Tamanho, Ajustes e Aprimoramentos desta janela permitem a definição dos parâmetros de processamento de imagens. Para acessar as configurações de dispositivo, clique no botão **Dispositivo**. Para acessar as configurações avançadas, clique no ícone **Configuração avançada de imagem**.
- Configurações de **dispositivo**: o botão Dispositivo está situado na janela Configurações de imagem. Ao selecionar **Dispositivo**, você terá acesso às guias Geral e multialimentação. Na janela Configurações do dispositivo, você pode acessar também a guia Diagnósticos.

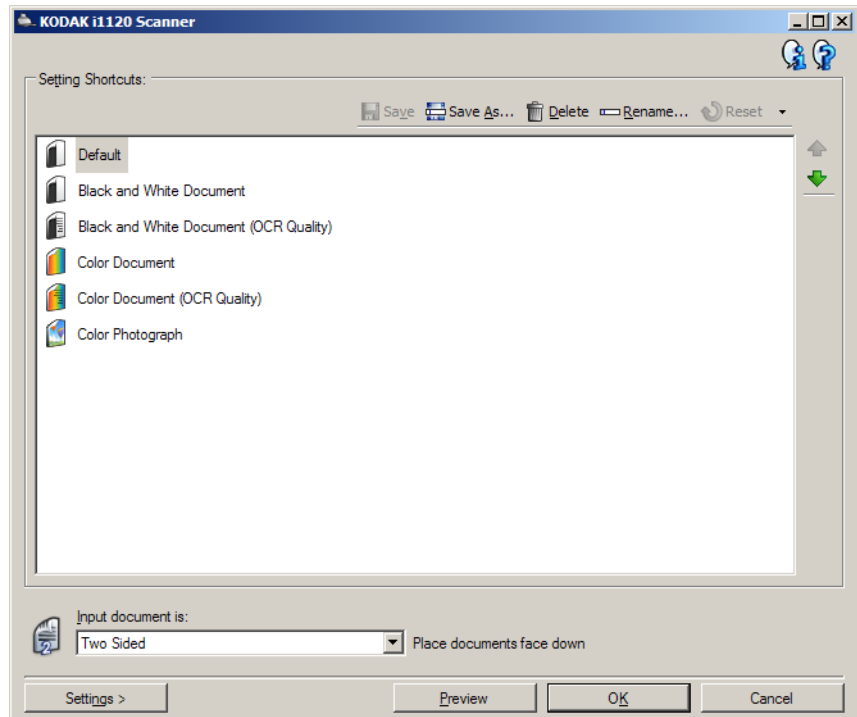
Os procedimentos a seguir descrevem como definir um atalho de configuração personalizado. A descrição completa dos recursos e opções da janela principal e guias do scanner encontra-se na seção "Janela principal do scanner".

OBSERVAÇÃO: É possível que às vezes o aplicativo de digitalização ignore os atalhos de configuração. Se isso ocorrer, o atalho chamado será exibido em itálico na janela principal do scanner, acompanhado da palavra *<Alterado>*. Esse comportamento é normal para aplicativos que, em vez de usarem atalhos de configuração, primeiro fazem download das configurações preferenciais para o scanner e depois dão acesso à fonte de dados TWAIN.

Ao clicar em **OK** para iniciar a digitalização, será perguntado se você deseja salvar as configurações alteradas. Ao usar um aplicativo que não aceita atalhos de configurações, selecione **Não** nesse prompt e prossiga com a digitalização.

Selecionando configurações de imagem

Na janela principal do scanner *Kodak*:



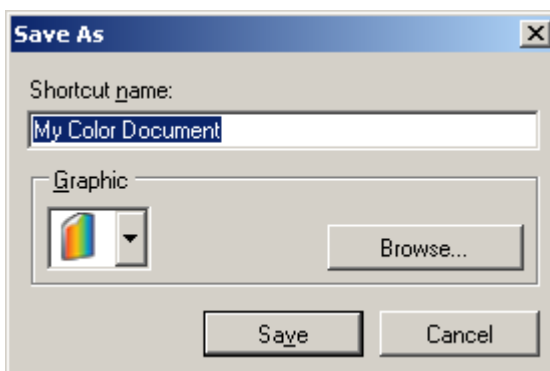
1. Selecione um talho de configuração predefinido na lista Atalhos de configuração. Escolha um atalho de configuração cuja descrição se aproxime ao máximo da saída de imagem desejada.
2. Determine se quer capturar a imagem eletrônica da frente, do verso ou de ambas as faces do documento e faça a seleção correspondente na lista suspensa *Documento de entrada*. Opções:
 - **Duas faces** – captura ambas as faces do documento
 - **Uma face-Frente** – captura apenas a face da frente
 - **Uma face-Verso** – captura apenas a face do verso
3. Coloque um ou dois documentos representativos na bandeja de entrada do scanner.

OBSERVAÇÃO: Se você estiver digitalizando um lado de um documento, certifique-se de colocar o lado do documento a ser digitalizado para baixo na bandeja de entrada.

4. Caso deseje ver o efeito das opções de processamento de imagem selecionadas e fazer alterações na tela, clique em **Visualizar** para ver e ajustar a imagem.

OBSERVAÇÃO: Isso só precisa ser feito se você quiser fazer ajustes interativos nessas opções.

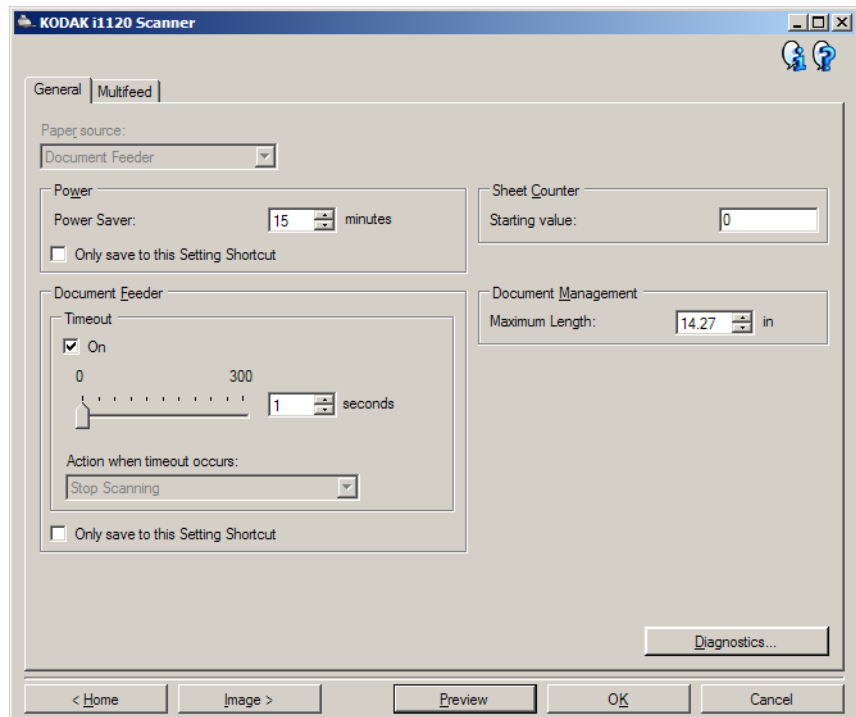
5. Se ficar satisfeito com as opções de processamento de imagem selecionadas, recarregue o documento, se necessário, e clique em **OK/Digitalizar**.
 - Se as imagens forem aceitáveis, as configurações de processamento de imagem estarão adequadas e você não precisará clicar no botão Configurações para alterar nenhum dos valores das guias Geral, Tamanho, Ajustes e Aprimoramentos.
 - Se as imagens não forem aceitáveis, você poderá selecionar outro Atalho de configuração predefinido cuja descrição se aproxime ao máximo da saída desejada ou continuar a trabalhar com o Atalho de configuração selecionado e analisar cada uma das configurações das guias Geral, Tamanho, Ajustes e Aprimoramentos para fazer as alterações apropriadas. Se fizer alguma alteração, repita os Passos de 3 a 5 até obter os resultados desejados.
6. Se fizer alguma alteração em um Atalho de configuração padrão predefinido, clique em **Salvar como** na janela principal do scanner *Kodak*. A caixa de diálogo Salvar como será exibida.



7. Digite um novo nome para o Atalho de configuração que seja descritivo e fácil de lembrar e clique em **Salvar**. Será criado e salvo um atalho de configuração personalizado que poderá ser usado em suas operações de digitalização.

Selecionando configurações de dispositivo

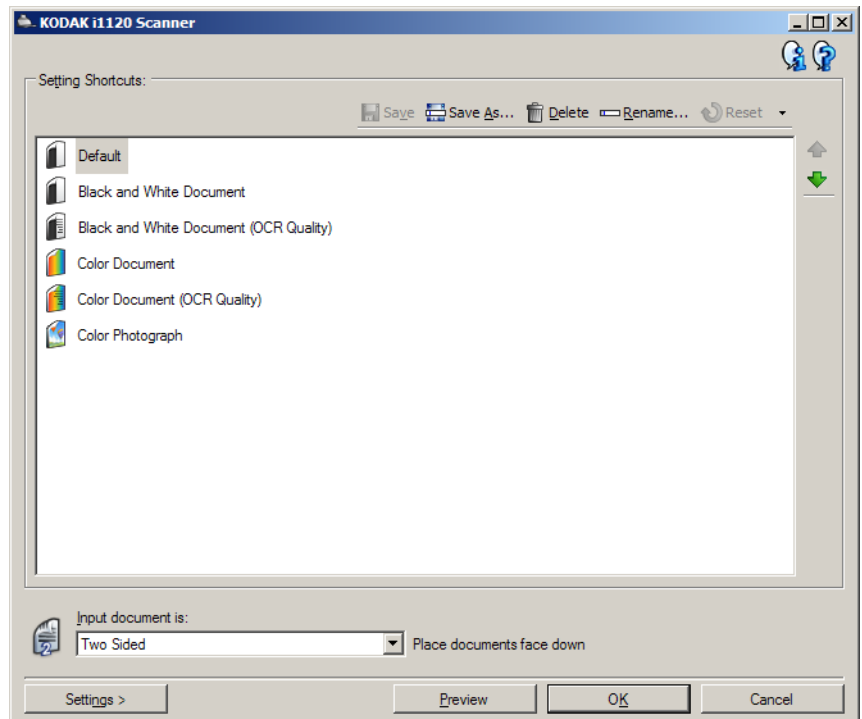
1. Selecione o Atalho de configuração que acaba de criar.
2. Para acessar a janela Configurações de imagem, selecione **Configurações**.
3. Selecione **Dispositivo**. A janela Configurações de dispositivo será exibida.



4. Antes de fazer algum ajuste, clique nas guias da janela Configurações do dispositivo para familiarizar-se com os recursos disponíveis. Consulte a seção "Janela Configurações de dispositivo" para obter informações sobre esses recursos.
5. Determine quais os recursos que deseja usar na digitalização e selecione as guias correspondentes.
6. Em cada guia, selecione as ações ou opções que deseja que o scanner execute.
7. Quando terminar:
 - Clique em **Início** para voltar à janela principal do scanner *Kodak* e em **Salvar** para salvar as seleções em seu atalho de configuração personalizado ou
 - Clique em **Imagem** para voltar à janela Configurações de imagem, caso precise fazer novas alterações.

Janela principal do scanner *Kodak*

A janela principal do scanner *Kodak* é a janela inicial da interface de usuário do equipamento. Para digitalizar, basta selecionar um Atalho de configuração e, em seguida, **OK/Digitalizar**.



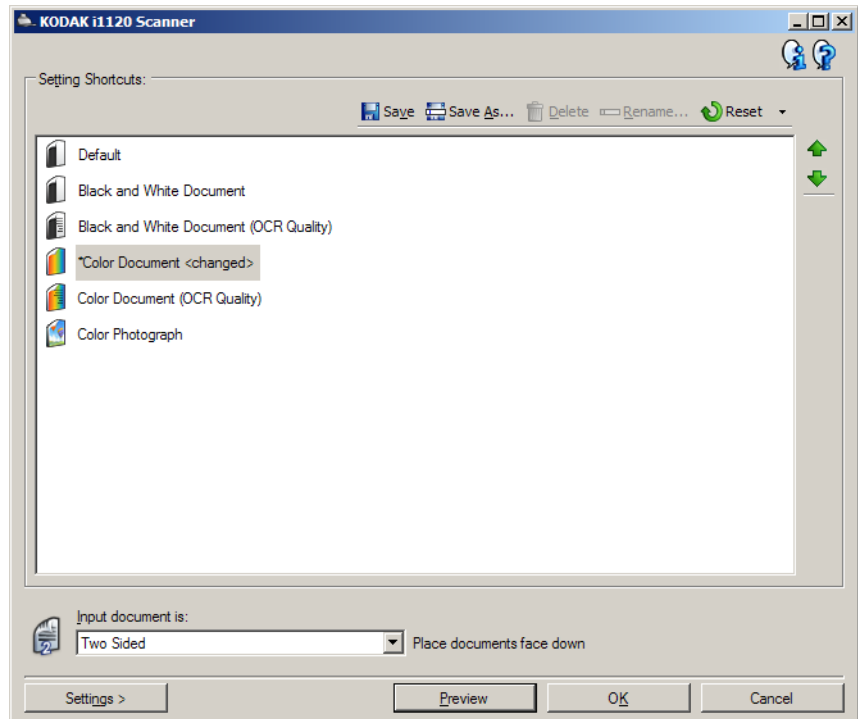
Atalhos de configuração – fornece a lista dos atalhos de configuração atualmente definidos. Os atalhos fornecidos são:

- **Padrão** – as configurações padrão do scanner
- **Documento preto e branco**
- **Documento preto e branco (Qualidade OCR)**
- **Documento colorido**
- **Documento colorido (Qualidade OCR)**
- **Fotografia colorida**

OBSERVAÇÕES:

- Selecione um atalho de **Qualidade OCR** se quiser que as imagens eletrônicas sejam processadas por um aplicativo de OCR.
- Esses atalhos de configuração são disponibilizados durante a instalação e são somente para leitura. Eles podem ser usados como modelos na criação de atalhos personalizados, mas não podem ser modificados.

- Caso tenha feito alterações em um atalho de configuração e não as tenha salvo, o texto <alterado> será anexado a esse atalho e o nome terá um asterisco na frente dele. (por exemplo, *Documento colorido <alterado>).



Documento de entrada – permite selecionar quais as partes do documento tem informações que você deseja digitalizar.

- **Duas faces:** digitaliza a frente e o verso do documento.
- **Uma face - Frente:** digitaliza apenas a frente do documento.
- **Uma face - Verso:** digitaliza apenas o verso do documento.

Salvar – salva as alterações inseridas no atual Atalho de configuração.

Salvar como – exibe a janela Salvar como, permitindo salvar as atuais configurações em um novo Atalho de configuração.

Excluir – exclui o Atalho de configuração selecionado (será solicitada confirmação).

Renomear – exibe a janela Renomear, que permite renomear um Atalho de configuração.

Redefinir – permite desfazer as alterações feitas no Atalho de configuração selecionado.

Restaurar – exibe a janela correspondente, permitindo-lhe desfazer as alterações feitas nos atalhos fornecidos com o scanner.

Importar – importa um grupo de atalhos de configuração, substituindo todos os atalhos atuais. Quando essa opção é selecionada, sua confirmação é solicitada e a janela Abrir arquivo do sistema operacional é exibida, para que você selecione o conjunto de atalhos que deseja importar.

Exportar – exporta todos os atalhos atuais para um grupo de atalhos de configuração. Quando essa opção é selecionada, a janela Salvar arquivo do sistema operacional é exibida, para que você selecione a pasta e o nome do arquivo para o conjunto de atalhos.

Seta **Mover para cima** – move o Atalho de configuração selecionado uma posição acima na lista Atalho de configuração. Quando você move um Atalho de configuração, ele permanece na posição escolhida até que você o mova novamente.

Seta **Mover para baixo** – move o Atalho de configuração selecionado uma posição abaixo na lista Atalho de configuração. Quando você move um Atalho de configuração, ele permanece na posição escolhida até que você o mova novamente.

Configurações – exibe a janela Configurações de imagem, com a qual é possível alterar o Atalho de configuração selecionado. Nessa janela, você também pode acessar as janelas Configurações de dispositivo e Diagnósticos.

Visualizar – inicia uma digitalização e exibe a janela Configurações de imagem com a imagem digitalizada colocada na área de visualização. A imagem exibida é uma amostra baseada nas configurações do atalho atual.

OK/Digitalizar – se esta opção for selecionada, você será solicitado a salvar as alterações não salvas.

OBSERVAÇÃO: Se o botão for **OK**, as alterações não salvas permanecerão em vigor na sessão de digitalização atual.

Cancelar – fecha a janela principal do scanner sem salvar nenhuma alteração.

OBSERVAÇÕES:

- **Excluir, Renomear, Restaurar, Importar, e Exportar** não estão disponíveis se o atalho de configuração selecionado está sendo alterado (por exemplo, nome em itálico e anexado com o texto <alterado>).
- Quando você **move** um Atalho de configuração, ele permanece na posição escolhida até que você o mova novamente.
- Se desejar transferir atalhos de configuração para outro computador: selecione **Exportar** no computador que contém os atalhos que você quer transferir, e selecione **Importar** no outro computador.
- Se desejar adicionar um Atalho de configuração a um grupo já existente de atalhos: 1) selecione **Importar** para carregar o atalho definido; 2) crie o novo Atalho de configuração; e 3) substitua o atalho definido, selecionando **Exportar** e salve usando o mesmo nome.

Ícones informativos



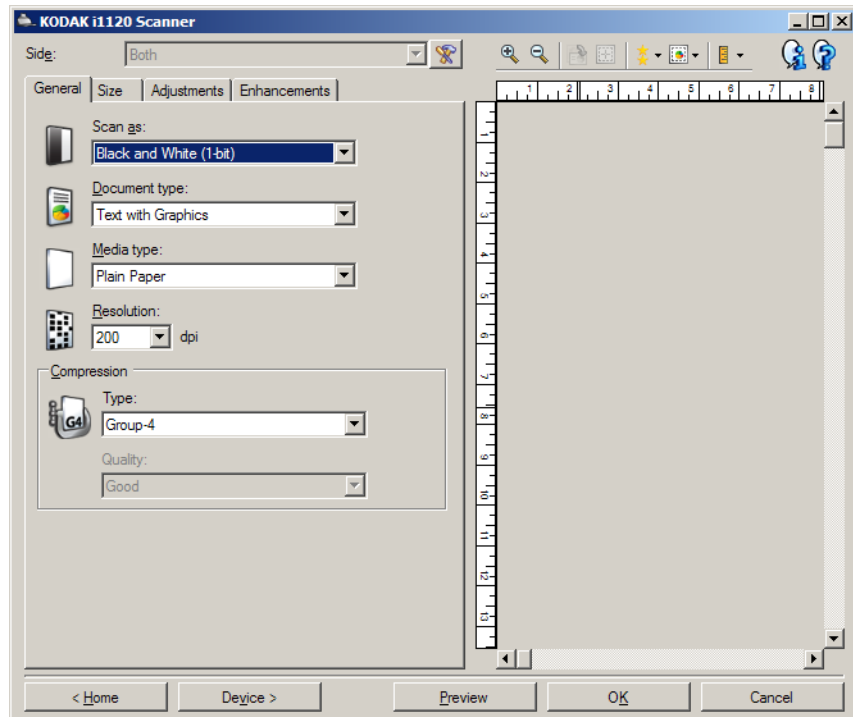
Sobre: exibe os dados de direitos autorais e versão do scanner.



Ajuda: exibe informações de ajuda relacionadas à janela que estiver em exibição.

Janela Configurações de imagem

As guias desta janela permitem-lhe definir as opções de processamento de imagens. Os valores usados nas Configurações de imagem são salvos no Atalho de configuração selecionado. A janela Configurações de imagem possui as seguintes guias: Geral, Tamanho, Ajustes e Aprimoramentos.



Face – permite selecionar a face e a imagem que devem ser configuradas (ex.: Frente, Verso, Frente e verso: Cores (24 bits) etc.). Todas as configurações de imagem serão aplicadas à imagem selecionada.



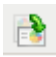




OBSERVAÇÕES:

- Esta opção só estará disponível quando a opção Configurações avançadas, na guia Avançado, estiver selecionada.
- As opções Frente e Verso só estão disponíveis nos scanners de modelo duplex.



Configuração avançada de imagem: exibe a guia Avançado.

Botões da barra de ferramentas

	Mais zoom: amplia a imagem sendo exibida na área de visualização.
	Menos zoom: reduz a imagem sendo exibida na área de visualização.
	Girar contorno: gira o contorno 90 graus. OBSERVAÇÃO: Esta opção só estará disponível se o contorno girado couber na largura máxima do scanner.
	Centralizar contorno: ajusta a origem X do contorno de forma que ele fique centralizado na largura máxima do scanner.
	Qualidade de visualização: seleciona a qualidade da imagem digitalizada. <ul style="list-style-type: none">• Normal: exibe a imagem com qualidade aceitável com uma resolução mais baixa.• Alta: exibe a representação mais precisa da imagem real. A imagem exibida na área de visualização representa bem aquilo que será a imagem final. OBSERVAÇÃO: Dependendo do conteúdo do documento, você pode precisar aumentar o zoom para ver uma representação real da imagem.
	Atualizações de visualização automáticas: permite selecionar como a imagem exibida será atualizada. <ul style="list-style-type: none">• Ativado: a imagem exibida mostrará automaticamente os efeitos das alterações de configurações, na maioria dos casos, sem necessidade de redigitalização do documento. Se for necessário redigitalizar o documento, você será solicitado a reinseri-lo.• Desativado: a imagem exibida não será atualizada até que a visualização da digitalização seja executada.
	Unidades: permite a seleção da unidade de medida do scanner (inclusive para a área de visualização e todas as opções relacionadas ao tamanho). Estas são as opções de Unidades: Polegadas , Centímetros e Pixels .

Área de visualização

A área de visualização exibe uma imagem de amostra baseada nas configurações do atalho atual. Uma imagem será exibida nessa área após a execução de uma visualização de digitalização.

- **Contorno:** Se você selecionar **Documento: Selecionar manualmente** ou **Imagem: Parte do documento** na guia Tamanho, a área de visualização exibirá também as atuais seleções de contorno. Se o contorno não estiver alinhado com a imagem da visualização, use o mouse para ajustar o tamanho e o local do contorno. À medida que o cursor do mouse se mover ao redor do contorno, o cursor mudará indicando que é possível ajustar o contorno pressionando o botão esquerdo do mouse e mantendo-o pressionado.

- **Mover:** para ajustar o local do contorno, coloque o cursor do mouse dentro dele.
- **Canto:** coloque o cursor do mouse sobre um dos gráficos de canto para ajustar dois lados ao mesmo tempo.



- **Lateral:** coloque o cursor do mouse sobre um dos gráficos laterais para ajustá-lo.



- **Girar:** coloque o cursor do mouse sobre o gráfico de girar para ajustar o ângulo do contorno.



Início – retorna à janela principal do scanner.

Dispositivo – exibe a janela Configurações de dispositivo.

Visualizar – inicia uma digitalização e coloca a imagem na área de visualização. A imagem exibida é uma amostra baseada nas configurações do atalho atual.

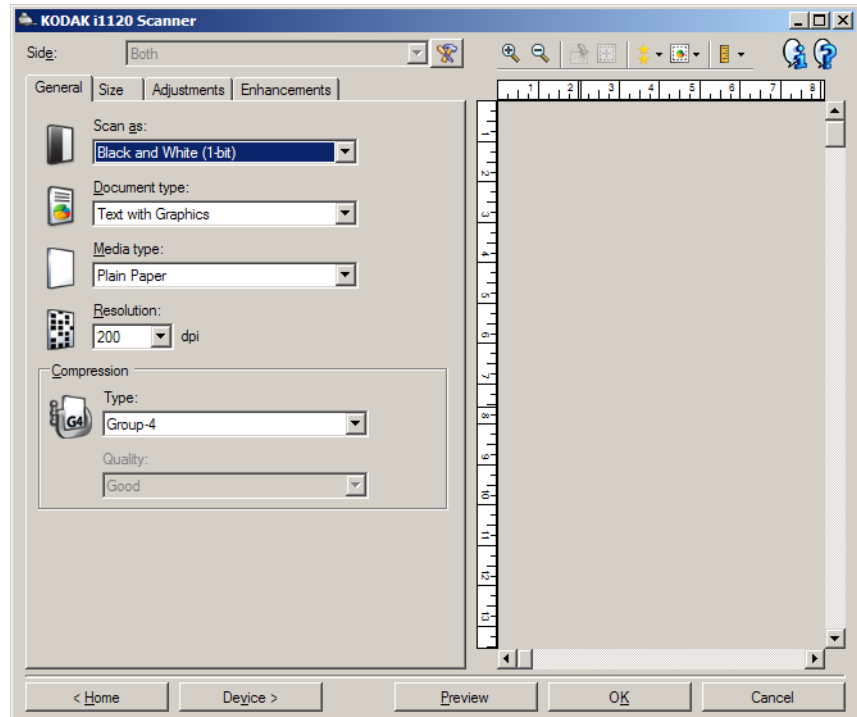
OK/Digitalizar – se esta opção for selecionada, você será solicitado a salvar as alterações não salvas.

OBSERVAÇÃO: Se o botão for **OK**, as alterações não salvas permanecerão em vigor na sessão de digitalização atual.

Cancelar – fecha a janela principal do scanner sem salvar nenhuma alteração.

Guia Geral

A guia Geral contém as opções de imagem normalmente usadas. Na maioria das vezes, não será preciso alterar as opções das outras guias.



Digitalizar em - permite selecionar o formato de imagem eletrônica.

- **Cores (24 bits):** produz uma versão colorida do documento.
- **Tons de cinza (8 bit):** produz uma versão em tons de cinza do documento.
- **Preto e branco (1 bit):** produz uma versão em preto e branco do documento.

OBSERVAÇÃO: A opção *Digitalizar em* só estará disponível quando **Imagens por face: Uma** for selecionada na guia Avançado.

Tipo de documento - permite que você selecione o tipo de conteúdo em seus documentos.

- **Texto com gráficos:** os documentos contêm uma mistura de texto, materiais gráficos (gráficos de barras, circulares etc.) e ilustrações.
- **Texto:** os documentos contêm principalmente texto.
- **Fotografia:** os documentos contêm principalmente fotos.

Tipo de mídia - permite selecionar o tipo do papel a ser digitalizado, com base na textura/gramatura. As opções são: **Papel comum, Papel fino, Papel brilhante, Cartolina e Revista.**

Resolução ou pontos por polegada (dpi) – permite selecionar a quantidade de pontos por polegada (dpi, dots per inch), que determina em grande parte a qualidade da imagem digitalizada. e pode também aumentar o tempo de digitalização e o tamanho da imagem. As resoluções disponíveis são: 75, 100, 150, 200, 240, 300, 400, 600 e 1.200 dpi.

OBSERVAÇÃO: Essa opção não é aplicada à imagem de visualização quando *Qualidade de visualização* está definida como *Normal*.

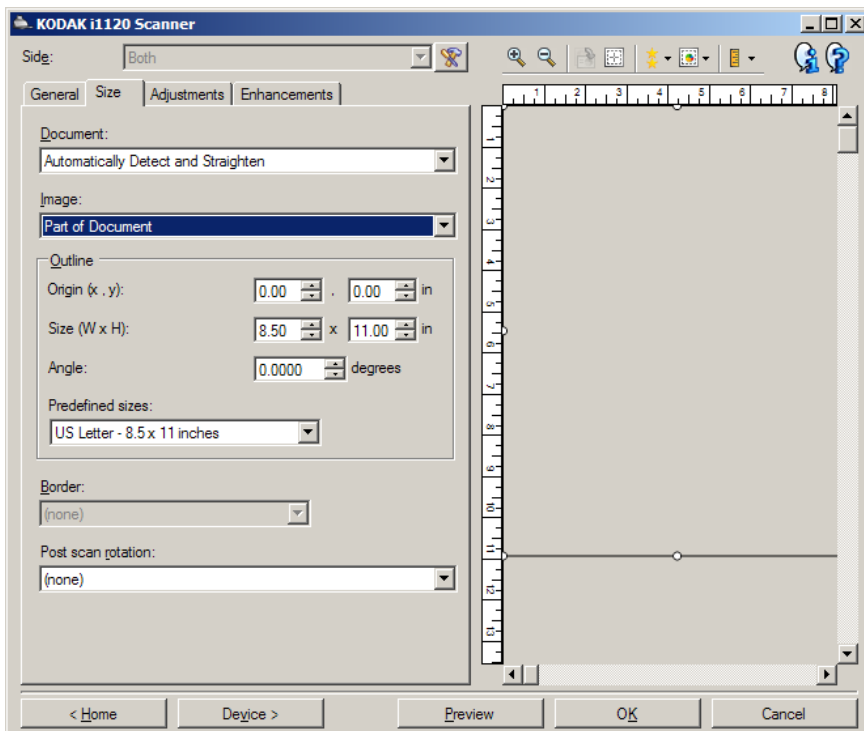
Compactação - permite que você reduza o tamanho da imagem eletrônica.

- **Tipo:** o scanner produz uma versão colorida do documento.
 - **(nenhuma):** não é aplicado nenhum fator de compactação, o que pode produzir um arquivo de imagem grande.
 - **Grupo 4:** para compactar imagens em preto e branco, usa um padrão do CCITT frequentemente usado com arquivos TIFF.
OBSERVAÇÃO: As opções Grupo 4 está disponível apenas para Digitalizar em: Preto e branco (1 bit).
 - **JPEG:** usa técnicas JPEG para compactar imagens em cores ou tons de cinza.
OBSERVAÇÃO: A opção JPEG **não** é disponível para Digitalizar em: Preto e branco (1 bit).
- **Qualidade:** se você escolher compactação JPEG, selecione uma das seguintes opções de qualidade:
 - **Rascunho:** compactação máxima, que produz o menor tamanho de imagem.
 - **Bom:** nível razoável de compactação, com qualidade de imagem aceitável.
 - **Melhor:** alguma compactação, produzindo uma boa qualidade de imagem.
 - **Alta:** compactação mínima, produzindo uma qualidade de imagem muito boa.
 - **Superior:** o menor nível de compactação, que produz o maior tamanho de imagem.

OBSERVAÇÃO: Essa opção não é aplicada à imagem de visualização.

Guia Tamanho

A guia Tamanho permite que você defina valores relativos à saída da imagem (por exemplo, valores de corte, tamanho do papel etc.).



Documento – permite definir como o scanner deve detectar o documento quando ele é alimentado.

- **Detectar e enquadrar automaticamente:** o scanner localiza automaticamente os documentos (independentemente do tamanho) e os enquadra quando estiverem enviesados.
- **Detectar automaticamente:** o scanner localiza automaticamente os documentos (independentemente do tamanho). Se estiverem enviesados, eles não serão enquadrados.
- **Selecionar manualmente:** o scanner apresenta uma imagem com base na área especificada por meio das opções de Contorno. Recomenda-se usar esta opção apenas para trabalhos de digitalização que contenham documentos de tamanhos iguais.

Imagem – permite definir que parte do documento deve ser digitalizado.

- **Todo o documento:**
 - caso selecionar **Documento: Detectar e enquadrar automaticamente**, **Documento: Detectar automaticamente** ou **Documento: Detectar manualmente**, captura todo o documento.
- **Parte do documento:**
 - se você selecionar **Documento: Detectar e enquadrar automaticamente**, captura a parte do documento especificada por meio das opções de Contorno.

Contorno – permite definir o local e o tamanho da imagem eletrônica. A área de visualização exibirá o contorno.

- **Origem (x, y):**

- caso selecionar **Documento: Selecionar manualmente**, (x) será a distância desde a extremidade esquerda do caminho de papel do scanner e (y) será a distância desde a primeira parte do documento detectado pelo scanner.
- caso selecionar **Documento: Detectar e enquadrar automaticamente**, (x) será a distância desde a borda esquerda do documento e (y) será a distância desde a borda superior do documento.

- **Tamanho (l, a):** a largura e a altura da imagem eletrônica.

- caso selecionar **Documento: Detectar e enquadrar automaticamente** ou **Documento: Selecionar manualmente**, essa é a largura e a altura da imagem eletrônica.

OBSERVAÇÃO: A imagem eletrônica será um pouco mais curta que o especificado se o contorno se estender além dos limites do documento digitalizado.

- **Ângulo:** permite-lhe selecionar o ângulo do contorno.

- **Tamanhos predefinidos:** fornece uma lista dos tamanhos de papel normalmente usados. A seleção de um dos tamanhos dessa lista define automaticamente o tamanho do contorno desse tipo de papel. A opção **Personalizado** será exibida quando o tamanho do contorno não corresponder a nenhum dos tamanhos da lista.

OBSERVAÇÃO: Também é possível ajustar o contorno exibido na área de visualização usando o mouse.

Borda – permite definir a ação que deve ser executada nas bordas da imagem eletrônica.

- **(nenhum)**

- **Adicionar:** inclui até 0,4 mm de borda em torno da imagem.

OBSERVAÇÃO: Esta opção não está disponível quando **Documento: Detectar e enquadrar automaticamente** e **Imagem: Parte do documento** estão selecionadas.

- **Remover:** produz uma imagem que contém apenas o documento, eliminando todas as bordas residuais. Estas podem ser usadas por variações nas bordas do documento real (por exemplo, quando um documento não é um retângulo perfeito e/ou estiver enviesado).

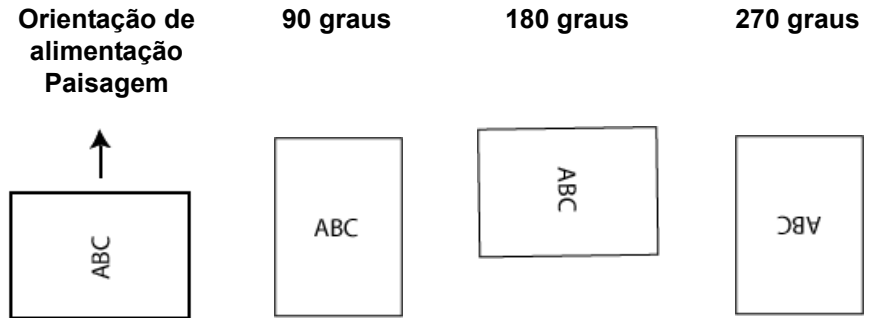
OBSERVAÇÕES:

- Embora esta opção não remova grandes volumes de bordas residuais, é possível que haja uma pequena perda de dados de imagem do documento.
- Esta opção só está disponível quando **Documento: Detectar e enquadrar automaticamente** e **Imagem: Todo o documento** estão selecionadas.

Opções de rotação pós-digitalização – permite definir a rotação que deve ser aplicada à imagem eletrônica após a digitalização.

- **(nenhuma)**
- **90, 180, 270 graus** – rotação a ser aplicada.

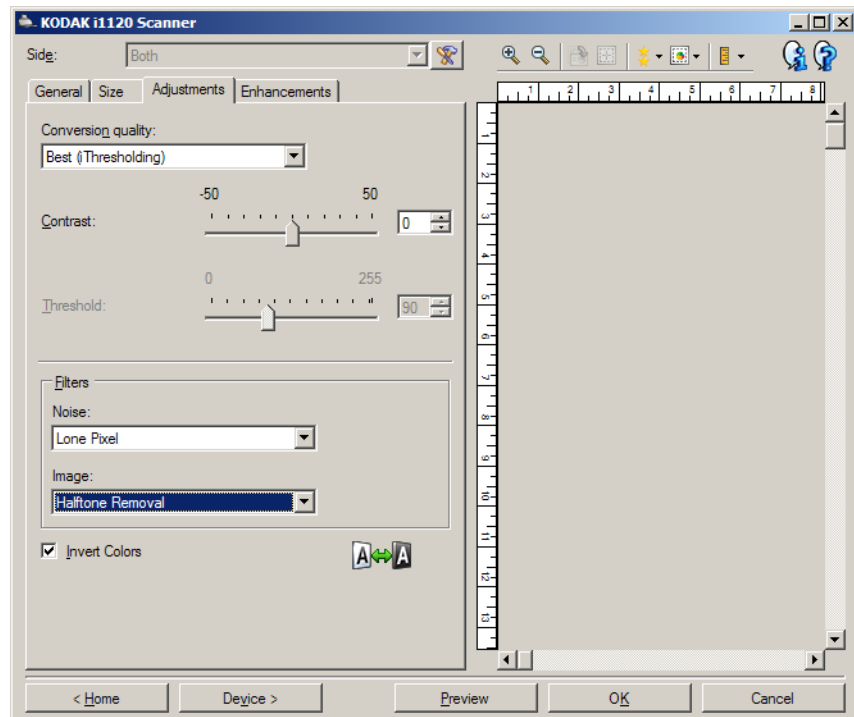
O exemplo a seguir mostra como essas configurações afetam um documento alimentado com orientação paisagem:



OBSERVAÇÃO: Essa opção não é aplicada à imagem de visualização.

Guia Ajustes: preto e branco

As opções disponíveis na guia Ajustes dependem da seleção *Digitalizar em* na guia Geral. As opções a seguir são baseadas em uma seleção de *Digitalizar em* de **Preto e branco**.



Qualidade de conversão - configurações que afetam a maneira como o scanner analisa uma versão em tons de cinza do documento usado para criar a imagem eletrônica em preto e branco.

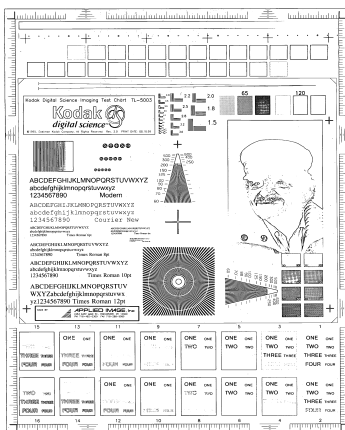
- **Alta (iThresholding)**: o scanner analisa cada documento para produzir imagens com a mais alta qualidade. Essa opção permite a digitalização de documentos combinados com qualidade variável, (isto é, texto fraco, planos de fundo sombreados/coloridos) ao digitalizar com conjuntos de documentos consistentes.
- **Normal (ATP – Adaptive Threshold Processing ou processamento de limiar adaptável)**: permite-lhe definir as configurações ideais para a produção da qualidade de imagem desejada. Essa opção funciona melhor durante a digitalização com conjuntos de documentos consistentes. Ela também poderá ser usada quando você tiver documentos tão difíceis que não lhe permitam encontrar uma configuração de Contraste para *Alta* que gere a qualidade desejada.
- **Rascunho (fixo)**: permite-lhe selecionar o limiar de tons de cinza usado para determinar se um pixel é preto ou branco. Essa opção funciona melhor para documentos de contraste elevado.

Contraste - permite que você crie uma imagem mais nítida ou mais suave. Diminuir essa configuração tornará a imagem mais suave e reduzirá o ruído na imagem. Aumentar essa configuração tornará a imagem mais clara e tornará as informações de luz mais visíveis. As opções vão de **-50** a **50**. O padrão é 0.

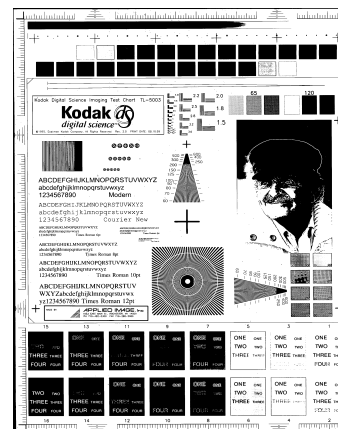
OBSERVAÇÃO: A opção não está disponível para *Qualidade de conversão: Rascunho*.

Limite — ajuda no controle do nível em que um pixel é considerado preto ou branco. Diminuir essa configuração tornará a imagem mais clara e pode ser usada para suavizar o ruído do segundo plano. Aumentar essa configuração fará com que a imagem apareça mais escura e pode ser usada para ajudar a obter informações de luz. As opções vão de 0 a 255. O padrão é 90.

OBSERVAÇÃO: A opção não está disponível para *Qualidade de conversão: Alta*.



Limite: 50



Limite: 127

Filtros

• Ruído

- (nenhum)
- **Pixel isolado:** reduz o ruído aleatório convertendo um único pixel preto para branco quando ele está completamente rodeado por pixels brancos ou através da conversão de um único pixel branco para preto quando ele está completamente rodeado por pixels pretos.
- **Regra da maioria:** define cada pixel com base nos que o circundam. O pixel se tornará branco se a maioria dos pixels ao redor forem brancos e vice-versa.

• Imagem

- (nenhuma)
- **Remoção de meios-tons:** aumenta o texto matricial e imagens com telas de meio-tom (ex.: fotos de jornais).

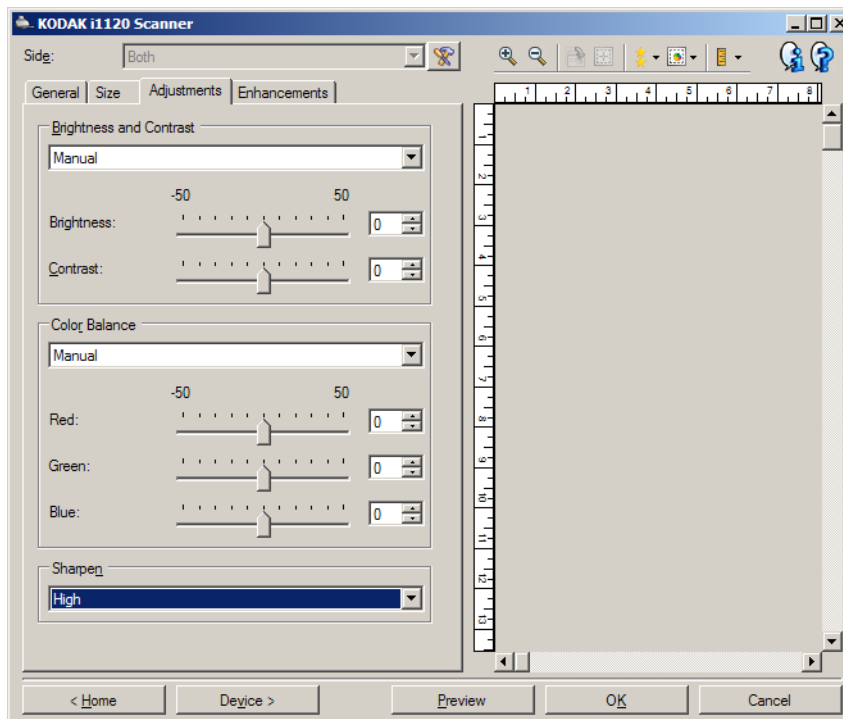
Inverter cores - permite que você selecione como os pixels pretos serão armazenados na imagem. Por padrão, os pixels pretos são armazenados como pretos e os pixels brancos são armazenados como brancos. Ative essa opção somente se você quiser que os pixels pretos sejam armazenados como brancos e os pixels brancos, armazenados como pretos.

OBSERVAÇÃO: Esta opção pode ser alterada caso o seu aplicativo interprete incorretamente os dados da imagem e armazene-a com as definições inversas ao esperado.

Guia Ajustes: cores ou tons de cinza

As opções disponíveis na guia Ajustes dependem da seleção *Digitalizar em* na guia Geral. As opções a seguir são baseadas em uma seleção de *Digitalizar em* de **Cor** ou **Tons de cinza**.

A maioria das opções possui configurações adicionais. Essas configurações só ficarão visíveis quando a opção for ativada. Se todas as configurações não se ajustarem na tela, uma barra de rolagem aparecerá permitindo acessar todas as configurações.



Brilho e contraste

- (nenhum)
- **Manual**: permite definir valores específicos que serão usados para todas as imagens:
 - **Brilho** - altera a quantidade de branco na imagem colorida ou de tons de cinza. Os valores vão de **-50 a 50**.
 - **Contraste** - torna as imagens mais nítidas ou mais suaves. Os valores variam de **-50 a 50**. O padrão é 0.

Equilíbrio de cores

- **(nenhum)**
- **Manual:** permite definir valores específicos que serão usados para todas as imagens:
 - **Vermelho** - altera a quantidade de vermelho na imagem colorida. Os valores vão de **-50** a **50**.
 - **Azul** - altera a quantidade de azul na imagem colorida. Os valores vão de **-50** a **50**.
 - **Verde** - altera a quantidade de verde na imagem colorida. Os valores vão de **-50** a **50**.

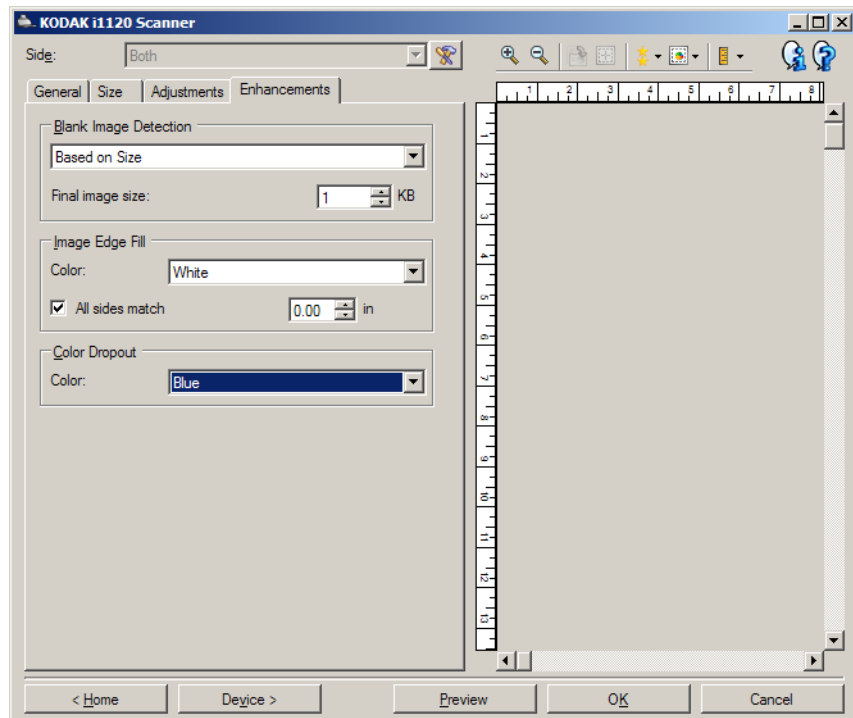
OBSERVAÇÃO: A opção Equilíbrio de cores não está disponível para as imagens de Tons de cinza.

Nitidez - aumenta o contraste das bordas na imagem.


- **(nenhuma)**
- **Normal**
- **Alta**
- **Exagerada**

As opções na guia Aprimoramentos dependem da seleção *Digitalizar em* na guia Geral.

A maioria das opções possui configurações adicionais. Essas configurações só ficarão visíveis quando a opção for ativada. Se todas as configurações não se ajustarem na tela, uma barra de rolagem aparecerá permitindo acessar todas as configurações.



Detecção de imagem em branco - permite configurar o scanner para não incluir imagens em branco no aplicativo de digitalização.

- **(nenhuma)**: todas as imagens são fornecidas ao aplicativo de digitalização.
 - **Com base no conteúdo dos documentos**: as imagens serão consideradas em branco com base no conteúdo do documento da imagem.
 - **Quantidade de conteúdo**: permite selecionar a quantidade máxima de conteúdo que o scanner considerará em branco. Todas as imagens que possuem mais conteúdo do que esse valor serão consideradas não em branco e serão fornecidas ao aplicativo de digitalização. Os valores vão de 0 a 100 por cento.
 -  : A *quantidade de conteúdo* será preenchida com a quantidade de conteúdo na imagem de visualização. Se você possuir um documento em branco representativo (por exemplo, folha em branco com cabeçalho com letra), isso pode ser usado para ajudar a determinar a configuração para Quantidade de conteúdo (ou seja, execute uma digitalização de visualização, clique neste botão e ajuste a quantidade de conteúdo conforme for apropriado).
- OBSERVAÇÃO: Essa opção estará disponível somente quando houver uma imagem de visualização.

- **Com base no tamanho:** as imagens serão consideradas em branco com base no tamanho da imagem que seria fornecida ao aplicativo de digitalização (ou seja, após a aplicação de todas as outras configurações).

- **Tamanho da imagem final:** permite-lhe selecionar o tamanho mínimo de imagem que o scanner não deve interpretar como "em branco". Todas as imagens que estejam abaixo desse valor serão consideradas em branco e não serão enviadas para o aplicativo de digitalização. Os valores vão de 1 a 1.000 KB (1 KB = 1.024 bytes).

Preenchimento de bordas de imagens — preenche as bordas de imagens eletrônicas finais cobrindo a área com a cor especificada.

- **Cor:** permite-lhe selecionar a cor com que preencher as bordas da imagem.
 - **(nenhuma)**
 - **Branco**
 - **Preto**
- **Igual em todos os lados:** quando esta opção é ativada, todos os lados são preenchidos com igual volume.
 - **Superior:** determina o quanto da borda superior será preenchida. Esta opção não está disponível quando **Igual em todos os lados** estiver ativado.
 - **Esquerda/Direita:** opções que determinam o volume de preenchimento das bordas esquerda e direita, respectivamente. Esta opção não está disponível quando **Igual em todos os lados** estiver ativado.
 - **Inferior:** determina o quanto da borda inferior será preenchida. Esta opção não está disponível quando **Igual em todos os lados** estiver ativado.

OBSERVAÇÃO: Ao usar **Preenchimento de bordas de imagens**, tome cuidado para não inserir um valor muito grande, pois isso pode preencher dados da imagem que você deseja manter.

Eliminação de cores — usada para eliminar o fundo de um formulário de forma que os dados inseridos sejam incluídos na imagem eletrônica (ou seja, removidos das linhas e caixas do formulário). Para imagens em preto e branco, essas configurações afetam a versão de tons de cinza do documento que o scanner analisa para produzir essa imagem eletrônica.

- **Cor:** selecione a cor que você deseja eliminar.
 - **(nenhuma)**
 - **Vermelho**
 - **Verde**
 - **Azul**

OBSERVAÇÃO: As opções de Eliminação de cor só estão disponíveis quando a opção *Preto e branco* ou a opção *Tons de cinza* for selecionada em *Digitalizar em*.

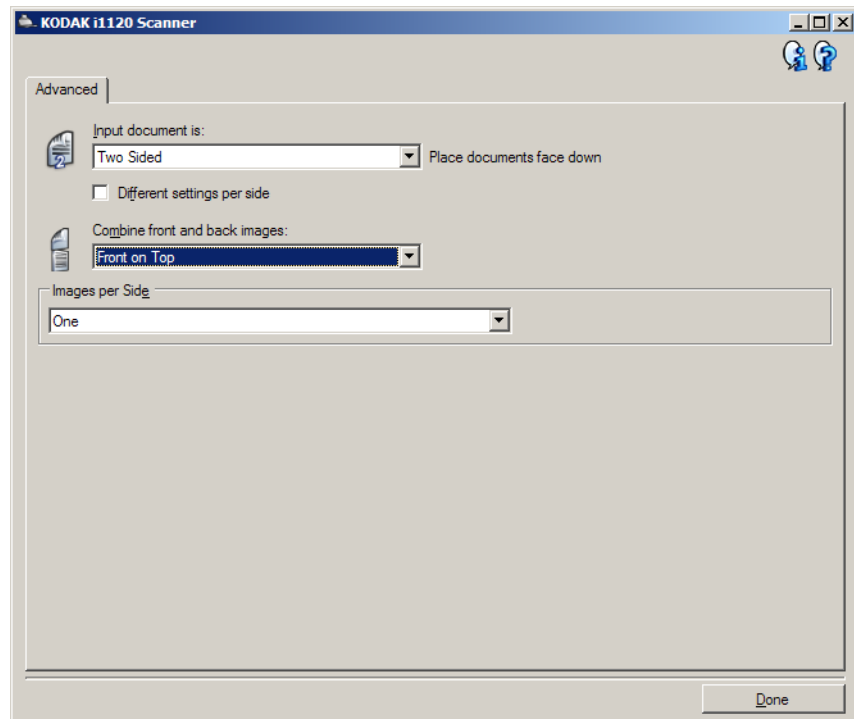
Configuração avançada de imagem

Guia Avançado

O ícone Configuração avançada de imagem fica localizado na parte superior da janela Configurações da imagem ao lado da caixa suspensa **Lado**.



Quando você selecionar o ícone Configuração avançada de imagem, a guia Avançado será exibida.



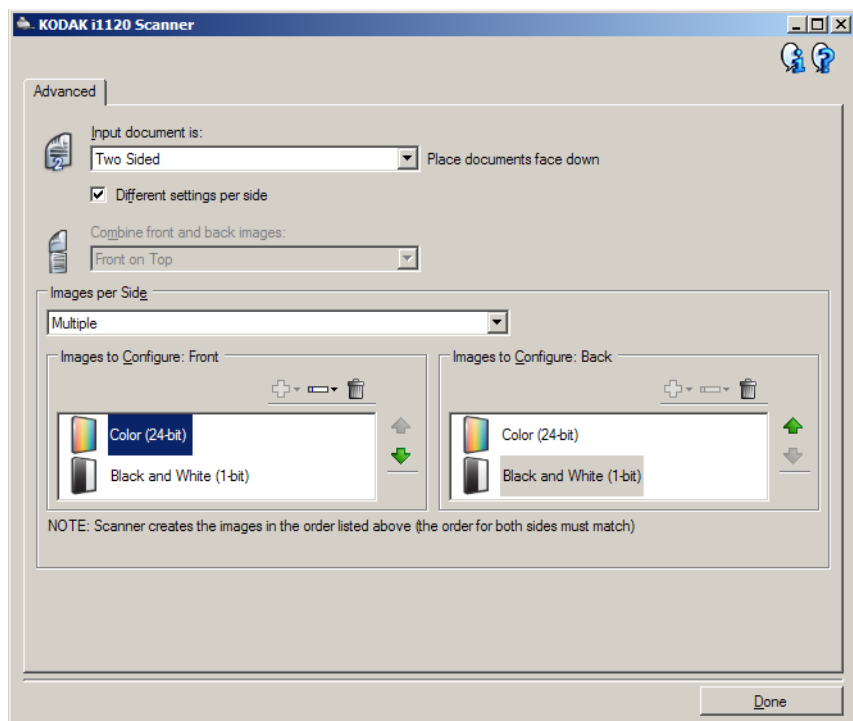
Documento de entrada — selecione **Duas faces**, **Um lado - Frente** ou **Um lado - Verso**, dependendo de qual lado você queira configurar.

OBSERVAÇÃO: As opções **Duas faces** e **Um lado - Verso** só estão disponíveis nos scanners de modelo duplex.

Configurações diferentes por lado — por padrão, as configurações selecionadas aplicam-se a ambos os lados da imagem. Ative esta opção se quiser selecionar diferentes configurações de processamento de imagens para cada lado do documento que está digitalizando. Por exemplo, se quiser que o lado dianteiro seja colorido e o lado traseiro seja preto e branco, primeiro certifique-se de que você tenha selecionado a opção **Duas faces** na lista suspensa *Documento de entrada*, depois marque a caixa de seleção *Configurações diferentes por lado*.

Depois que você fizer isso, a lista suspensa *Lado*, na janela Configurações de imagem, será ativada, permitindo-lhe a seleção de diferentes configurações para cada face. Agora que você ativou **Configurações diferentes por lado**, suas seleções iniciais serão aplicadas apenas ao lado dianteiro do documento que você está digitalizando. Depois dessas seleções, use a lista suspensa *Lado* para selecionar o verso e definir as configurações que deseja para ele.

OBSERVAÇÃO: A opção **Configurações diferentes por lado** só está disponível nos scanners de modelo *duplex*.



Combinar imagens de frente e verso – para um documento, é comum criar uma imagem para a frente e outra para o verso. Ative esta opção se quiser uma única imagem contendo a frente e o verso de um documento. Estas são as opções:

Frente

Verso

Verso

Frente

Frente acima: a frente ficará acima do verso na imagem.

Frente abaixo: o verso ficará acima da frente na imagem.

Frente

Verso

Verso

Frente

Frente à esquerda: a frente ficará à esquerda do verso na imagem.

Frente à direita: o verso ficará à esquerda da frente na imagem.

OBSERVAÇÕES:

- Esta opção só está disponível para scanners de modelo duplex.
- Esta opção só está disponível se *Documento de entrada* está definido como **Duas faces**, *Configurações diferentes por lado* está **desligado** e *Imagens por lado* está definida como **Uma**; e o documento é digitalizado a partir do alimentador de documentos.
- Essa opção não é aplicada à imagem de visualização.

Imagens por lado — indica quantas imagens o scanner criará para um lado, com base em suas seleções de imagem.

- **Uma**: indica que você quer que o scanner crie uma imagem.
- **Uma - Com base no conteúdo dos documentos**: indica que você quer que o scanner detecte automaticamente se o documento é em cores/tons de cinza ou preto e branco. Essa opção não é aplicada à imagem de visualização.
- **Várias**: indica que você quer que o scanner crie mais de uma imagem.

OBSERVAÇÃO: Se você selecionar **Uma - Baseado no conteúdo do documento** na opção *Imagens por lado*, a guia Configurações do conteúdo será exibida.

Imagens a configurar — indica que imagens eletrônicas você precisa configurar.

OBSERVAÇÃO: Isso só está disponível se você selecionar algo diferente de **Uma** na opção *Imagens por lado*. Para procedimentos sobre como configurar opções avançadas, consulte as seções a seguir:

- *Como criar imagens coloridas/tons de cinza ou em preto e branco com base no conteúdo de seus documentos - Exemplo 1.*
- *Como criar várias imagens para cada lado de um documento - Exemplo 2.*
- *Como criar configurações diferentes para cada lado de um documento - Exemplo 3.*

Quando disponível, use as setas para cima e para baixo para selecionar a ordem em que as imagens serão enviadas do scanner para o aplicativo de digitalização.

Botões da barra de ferramentas:



Adicionar: adiciona um tipo de imagem à parte inferior da lista de configurações.



Trocar: permite alterar o tipo de imagem atualmente selecionado.

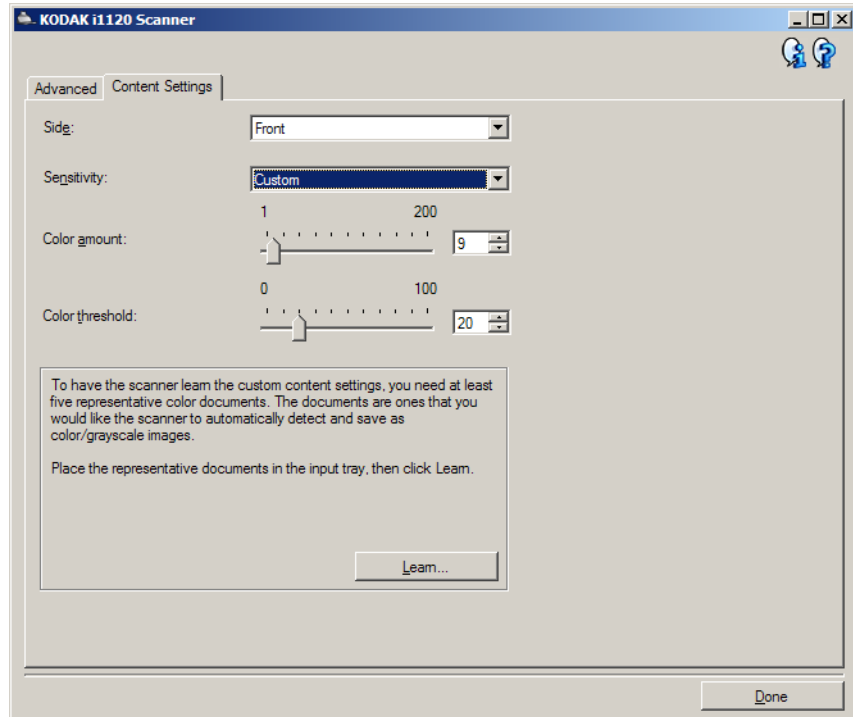


Excluir: remove o tipo de imagem selecionado.

Concluído — retorna para a janela Configurações da imagem.

Guia Configurações de conteúdo

As opções da guia Configurações de conteúdo podem ser usadas indistintamente para trabalhos com documentos de uma ou duas faces.



Face – determina a face à qual as configurações de *Sensibilidade* serão aplicadas. Esta opção só está disponível quando a opção **Configurações diferentes para cada lado**, na guia Avançado, é marcada.

Sensibilidade

- **Baixa**: documentos que requerem apenas um pouco de colorido para serem salvos como imagens em cores ou tons de cinza. A opção é usada para captura de documentos constituídos principalmente de texto em preto e pequenos logotipos ou de poucas partes de texto em destaque e pequenas fotos coloridas.
- **Média**: documentos que, para serem salvos como imagens em cores ou tons de cinza, requerem mais colorido do que os que se encaixam na opção Baixa.
- **Alta**: documentos que, para serem salvos como imagens em cores ou tons de cinza, requerem mais colorido do que os que se encaixam na opção Média. Usada para distinguir os documentos que contêm fotos coloridas de tamanho médio a grande dos documentos constituídos de texto em preto. Para serem adequadamente capturadas, as fotos de cores neutras podem exigir ajustes dos valores de *Limite de Cores* ou *Quantidade de cores*.

- **Personalizado:** permite o ajuste manual da *Quantidade de cores* e/ou do *Limite de cores*.

OBSERVAÇÃO: Ao definir os valores de Sensibilidade, convém começar pela opção **Média** e digitalizar trabalhos típicos. Caso muitos documentos sejam digitalizados como cores/tons de cinza x preto e branco, selecione a opção **Alta** e redigitalize o trabalho. Caso muitos documentos sejam digitalizados como cores/tons de cinza x preto e branco, selecione a opção **Baixa** e redigitalize o trabalho. Se nenhuma dessas opções propiciar o resultado desejado, selecione **Personalizado** para ajustar manualmente a Quantidade de cores e/ou o Limite de cores. A opção **Personalizado** dá acesso ao modo de *Aprendizagem*, que fornece ao scanner um meio de analisar os documentos e recomendar configurações.

Quantidade de cores – a quantidade de cores que precisa estar presente em um documento para que ele seja salvo como uma imagem colorida ou em tons de cinza. Quanto mais o valor da *Quantidade de cores* aumentar, mais pixels coloridos serão necessários. Os valores válidos vão de **1** a **200**.

Limiar de cores – a saturação ou limiar de cores (por exemplo, azul claro x azul escuro) necessários para que uma determinada cor seja incluída no cálculo da quantidade de cores. Os valores mais altos indicam a necessidade de uma cor mais forte. Os valores válidos vão de **0** a **100**.

Aprendizagem – permite que você calcule as configurações com base em documentos coloridos representativos digitalizados. Antes de selecionar esta opção, coloque pelo menos 5 documentos representativos na bandeja de entrada. Esses documentos serão digitalizados e analisados. A *Quantidade de cores* recomendada será calculada.

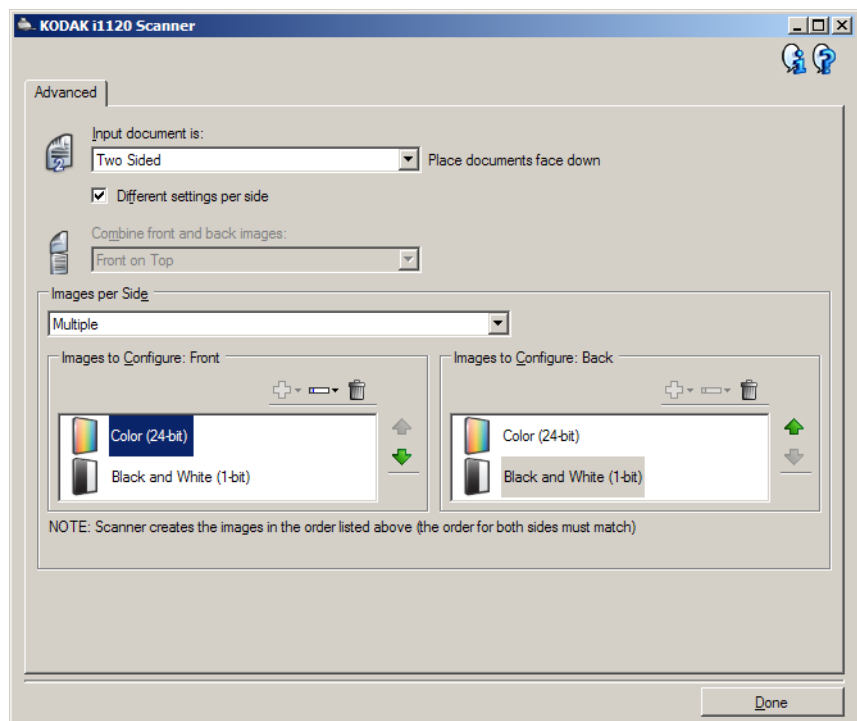
Os controles deslizantes da Quantidade de cores e do Limiar de cores serão automaticamente atualizados. Se esses valores não promoverem os resultados desejados com seu grupo de documentos, talvez seja necessário ajustar manualmente o *Limiar de cores*.

Criando imagens em cores/tons de cinza ou preto e branco com base no conteúdo dos documentos, Exemplo 1

Suponhamos que você queira configurar uma sessão de digitalização para documentos de frente e verso, e queira que o scanner gere tanto uma imagem colorida quanto uma imagem em preto e branco para cada face dos documentos.

1. Selecione na janela principal do scanner *Kodak* o *Atalho de configuração* cuja descrição mais se aproxime da saída de imagem desejada.
2. Selecione **Configurações** para exibir a janela Configurações de imagem.
3. Clique no ícone **Configuração avançada de imagem**, na janela Configurações de imagem, para exibir a guia Avançado.
4. Selecione **Documento de entrada: Duas faces**.
5. Selecione **Imagens por face: Várias**.

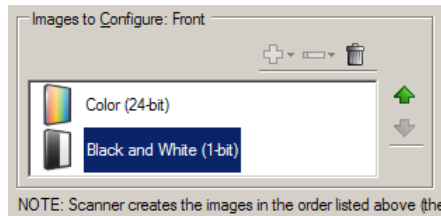
OBSERVAÇÃO: A área de *Imagens a configurar* será exibida na guia Avançado e conterá uma imagem em cores e uma imagem em preto e branco.



6. Se você quiser receber uma imagem em tons de cinza, e não uma imagem colorida, quando forem detectadas cores suficientes no documento:
 - certifique-se que *Cores (24 bits)* está selecionado
 - selecione **Alterar** para exibir a lista de opções
 - selecione **Tons de cinza**

7. Por padrão, primeiro o scanner produzirá a imagem em cores/tons de cinza e a enviará ao aplicativo de digitalização e, em seguida, fará o mesmo com a imagem em preto e branco. Se você quiser que ele produza e envie primeiro a imagem em preto e branco:

- selecione *Preto-e-branco (1 bit)*
- selecione **Mover para cima**, a fim de colocar a imagem em preto e branco no alto da lista



8. Selecione **Concluído** para voltar à janela Configurações de imagem.

OBSERVAÇÃO: Você verá que a opção *Face* passará a apresentar duas entradas: **Ambas: Cores (24 bits)** e **Ambas: Preto e branco (1bit)**.

9. Selecione **Faces: Ambas: Cores (24 bits)**.

OBSERVAÇÃO: Caso deseje fazer algum ajuste nas configurações da imagem colorida, use as demais guias da janela Configurações de imagem.

10. Selecione **Faces: Ambas: Preto e branco (1 bit)**.

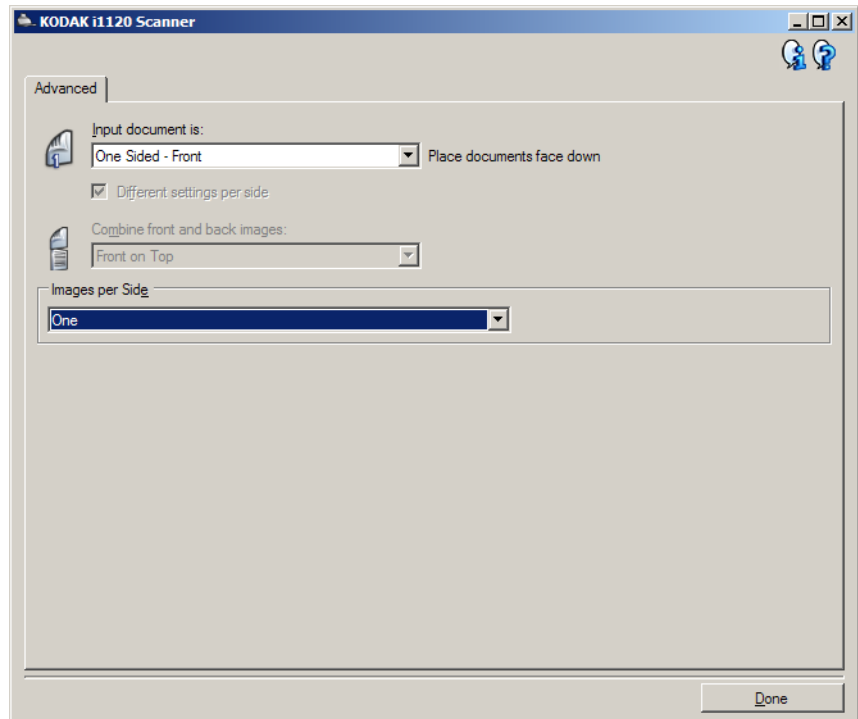
OBSERVAÇÃO: Caso deseje fazer algum ajuste nas configurações da imagem em preto e branco, use as demais guias da janela Configurações de imagem.

11. Ao concluir, selecione **Início** para voltar à janela principal do scanner *Kodak* e, em seguida, selecione **Salvar** para salvar as modificações feitas no atalho.

Criando várias imagens para cada face de um documento – exemplo 2

Suponhamos que você queira configurar um fluxo de documentos comerciais de frente e verso, e queira que a saída do scanner seja em cores na frente e em preto e branco no verso.

1. Se ainda não estiver na guia Avançado:
 - Selecione na janela principal do scanner *Kodak* o *Atalho de configuração* cuja descrição mais se aproxime da saída de imagem desejada.
 - Selecione **Configurações** para exibir a janela Configurações de imagem.
 - Clique no ícone **Configuração avançada de imagem**, na janela Configurações de imagem, para exibir a guia Avançado.
2. Selecione **Documento de entrada: Duas faces**.
3. Ative a opção **Configurações diferentes para cada lado**.
4. Selecione **Imagens por face: Uma**.



5. Selecione **Concluído** para voltar à janela Configurações de imagem.
OBSERVAÇÃO: Você verá que a opção *Face* passará a apresentar duas entradas: **Frente** e **Verso**.



6. Selecione **Faces: Frente**.

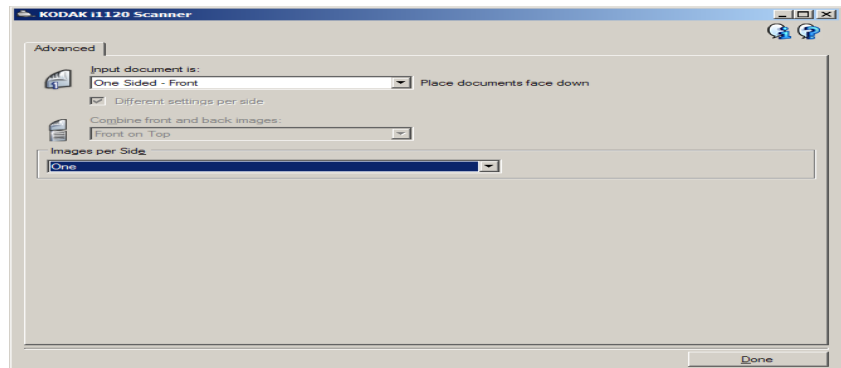
7. Selecione **Cores (24 bits)** na opção *Digitalizar em*, na guia Geral.
OBSERVAÇÃO: Caso deseje fazer algum outro ajuste nas configurações da frente, use as demais guias da janela Configurações de imagem.
8. Selecione **Faces: Verso**.
9. Selecione **Preto e branco (1 bit)** na opção *Digitalizar em*, na guia Geral.
OBSERVAÇÃO: Caso deseje fazer algum outro ajuste nas configurações do verso, use as demais guias da janela Configurações de imagem.
10. Ao concluir, selecione **Início** para voltar à janela principal do scanner *Kodak* e, em seguida, selecione **Salvar** para salvar as modificações feitas no atalho.

Criando configurações diferentes para cada face de um documento – exemplo 3

Suponhamos que você queira configurar um fluxo de documentos comerciais de frente e verso, e queira que a saída do scanner seja em cores na frente e em preto e branco no verso.

OBSERVAÇÃO: Este exemplo está disponível apenas para scanners duplex.

1. Se ainda não estiver na guia Avançado:
 - Na janela principal do scanner, selecione um **Atalho de configuração** cuja descrição mais se aproxime da saída desejada.
 - Selecione **Configurações** para exibir a janela Configurações de imagem.
 - Clique no ícone **Configuração avançada de imagem**, na janela Configurações de imagem, para exibir a guia Avançado.
2. Selecione **Documento de entrada: Duas faces**.
3. Ative a opção **Configurações diferentes para cada lado**.
4. Selecione **Imagens por face: Uma**.



5. Selecione **Concluído** para voltar à janela Configurações de imagem.
OBSERVAÇÃO: Você verá que a opção *Face* passará a apresentar duas entradas: **Frente e Verso**.

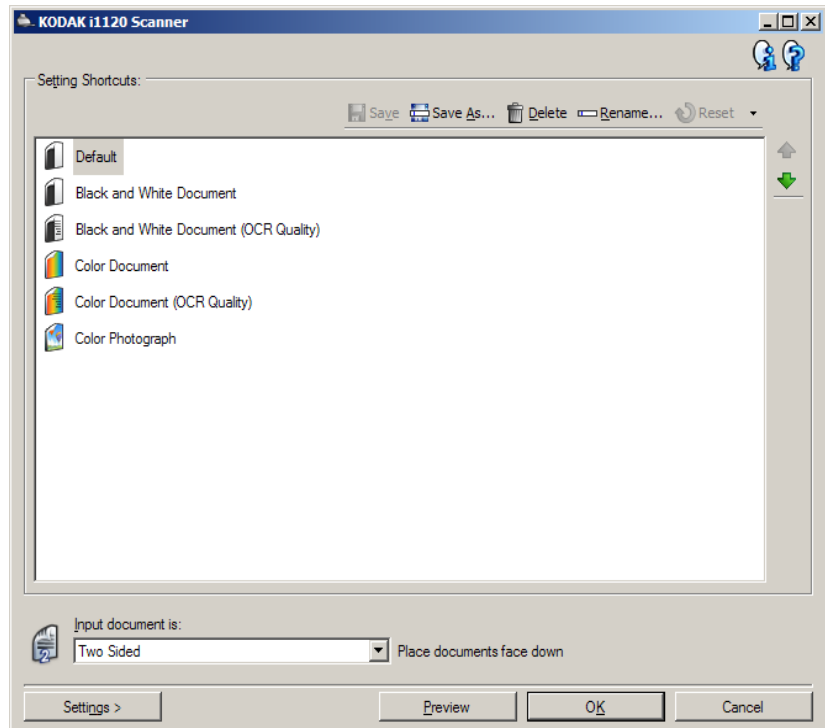


6. Selecionar **lado: Frente**.
7. Selecione **Cores (24 bits)** na opção *Digitalizar em*, na guia Geral.
OBSERVAÇÃO: Caso deseje fazer algum outro ajuste nas configurações da frente, use as demais guias da janela Configurações de imagem.
8. Selecionar **lado: Verso**.
9. Selecione **Preto e branco (1 bit)** na opção *Digitalizar em*, na guia Geral.
OBSERVAÇÃO: Caso deseje fazer algum outro ajuste nas configurações do verso, use as demais guias da janela Configurações de imagem.

10. Ao concluir, selecione **Início** para voltar à janela principal do scanner e, em seguida, selecione **Salvar** para salvar as modificações feitas no atalho.

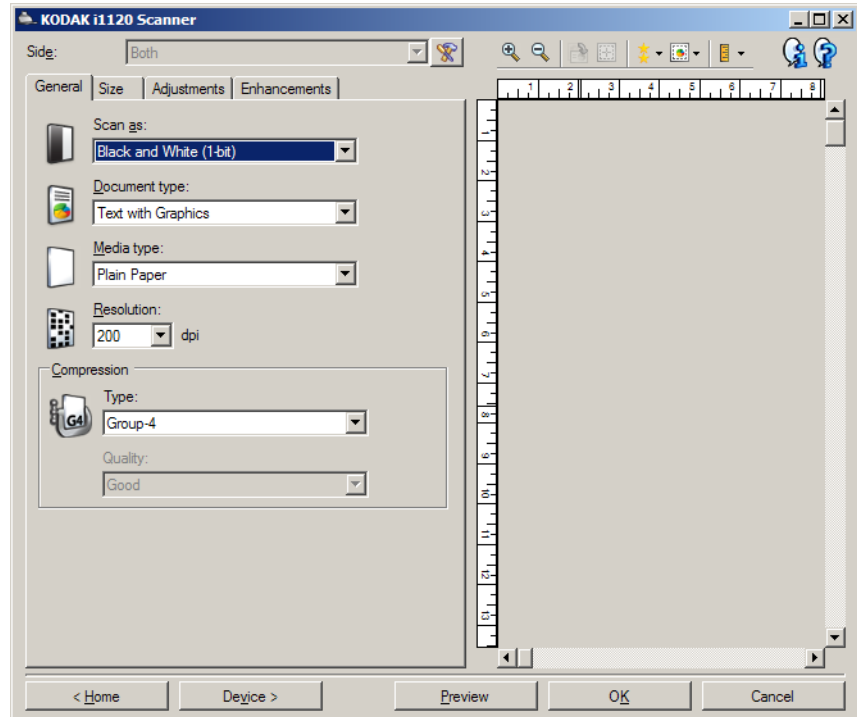
Criando um novo Atalho de configuração

1. Selecione um Atalho de configurações na lista exibida na janela principal do scanner *Kodak*. Convém escolher o atalho de configurações cuja descrição mais se aproxime da saída de imagem desejada.



2. Determine se a imagem eletrônica capturada deve ser da frente, do verso ou de ambas as faces do documento e faça a seleção correspondente no campo *Documento de entrada*.

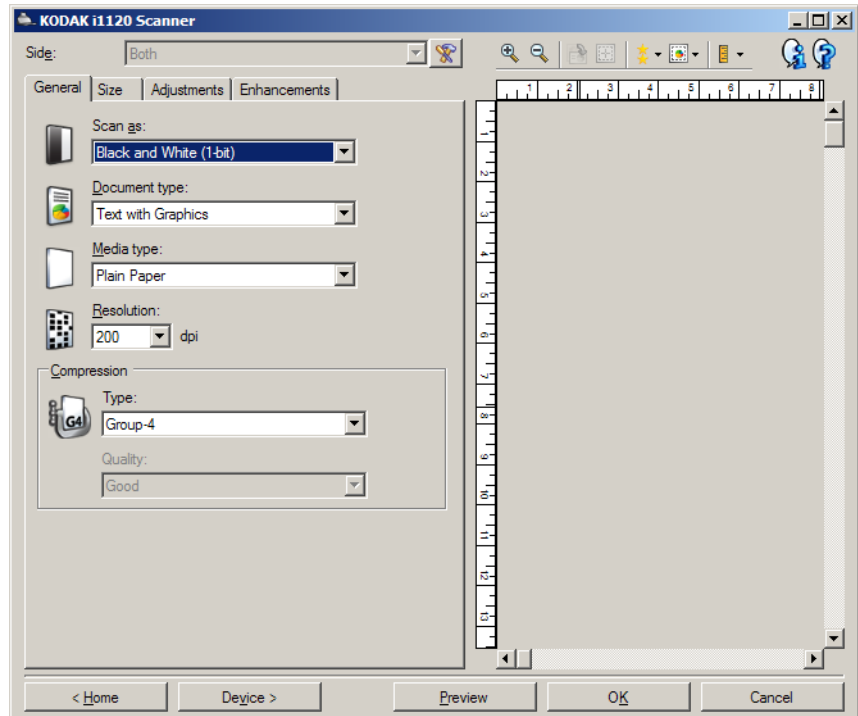
3. Selecione **Configurações** na janela principal do scanner *Kodak*. A guia Geral da janela Configurações de imagem será exibida.



4. Selecione as opções apropriadas na guia Geral.
OBSERVAÇÃO: Se necessário, analise as configurações das demais guias e faça alterações.
5. Coloque um documento representativo na bandeja de entrada do scanner.
6. Selecione **Visualizar** para analisar a imagem resultante.
OBSERVAÇÃO: Se ela não for aceitável, selecione outro atalho de configuração predefinido ou faça mais alterações nas demais guias da janela Configurações de imagem.
7. Defina as configurações de dispositivo desejadas selecionando **Dispositivo**, na janela Configurações de imagem, para exibir a janela Configurações de dispositivo.
8. Analise cada guia e selecione as ações ou opções que devem ser executadas pelo scanner.
9. Selecione **Início** para voltar à janela principal do scanner *Kodak*.
10. Selecione **Salvar como** para exibir a janela Salvar como.
11. Digite um novo nome para o atalho que seja descritivo e fácil de lembrar e selecione **Salvar**.

Alterando Configurações de imagem

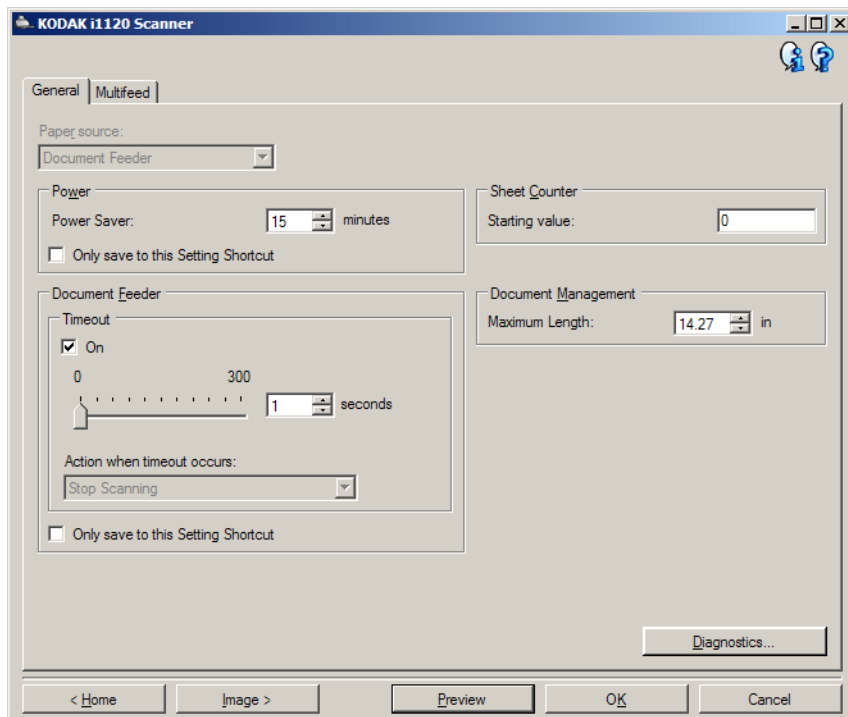
1. Selecione na janela principal do scanner *Kodak* o Atalho de configuração cuja descrição mais se aproxime da saída de imagem desejada.
2. Selecione a opção *Documento de entrada*, na janela principal do scanner *Kodak*.
3. Selecione **Configurações** para exibir a janela Configurações de imagem.



4. Antes de fazer algum ajuste, navegue pelas guias da janela Configurações de imagem para familiarizar-se com as opções disponíveis.
 5. Em cada guia, selecione as ações ou opções que o scanner deve executar durante a digitalização.
 6. Se você desejar ver o resultado dessas opções:
 - Coloque um documento representativo na bandeja de entrada do scanner.
 - Selecione **Visualizar** para executar uma digitalização preliminar.
- OBSERVAÇÃO: Se a imagem não for aceitável, selecione outro Atalho de configuração ou, para continuar usando o atual, analise novamente cada uma das guias da janela Configurações de imagem. Repita esta etapa quantas vezes forem necessárias.
7. Ao concluir, selecione **Início** para voltar à janela principal do scanner *Kodak* e, em seguida, selecione **Salvar** para salvar as modificações feitas no atalho.

Janela Configurações do dispositivo

Além dos diagnósticos, as guias desta janela permitem a definição de todas as opções específicas do scanner. Os valores usados nas Configurações do dispositivo são salvos no Atalho de configurações selecionado. A janela Configurações do dispositivo possui as guias Geral e Multialimentação.



Início – retorna à janela principal do scanner *Kodak*.

Imagem – exibe a janela Configurações de imagem.

Visualizar – inicia uma digitalização e exibe a janela Configurações de imagem com a imagem digitalizada colocada na área de visualização. A imagem exibida é uma amostra baseada nas configurações do atalho atual.

OK/Digitalizar – se esta opção for selecionada, você será solicitado a salvar as alterações não salvas.

OBSERVAÇÃO: Se o botão for **OK**, as alterações não salvas permanecerão em vigor na sessão de digitalização atual.

Cancelar – fecha a janela principal do scanner *Kodak* sem salvar nenhuma alteração.

Ícones informativos



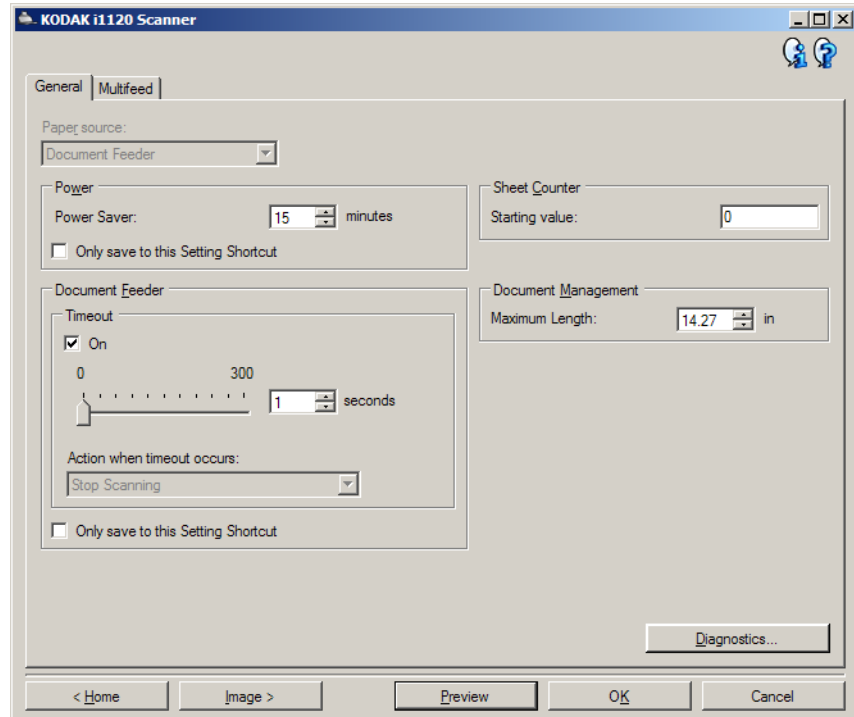
Sobre: exibe os dados de direitos autorais e versão do scanner.



Ajuda: exibe informações de ajuda relacionadas à janela que estiver em exibição.

Dispositivo – guia Geral

A guia Geral permite que você configure as opções de controle de transporte específicas do scanner.



Origem do papel

- **Alimentador de documentos:** quando os documentos são digitalizados a partir da bandeja de entrada.

Energia

- **Economia de energia:** permite definir por quanto tempo, em minutos, o scanner deve permanecer inativo antes de entrar no modo de economia de energia.

OBSERVAÇÃO: A configuração de economia de energia aplica-se a todos os atalhos de configuração. Todas as alterações efetuadas afetarão os demais atalhos, a menos que você ative a opção **Salvar apenas para este atalho de configuração**.

Alimentador de documentos

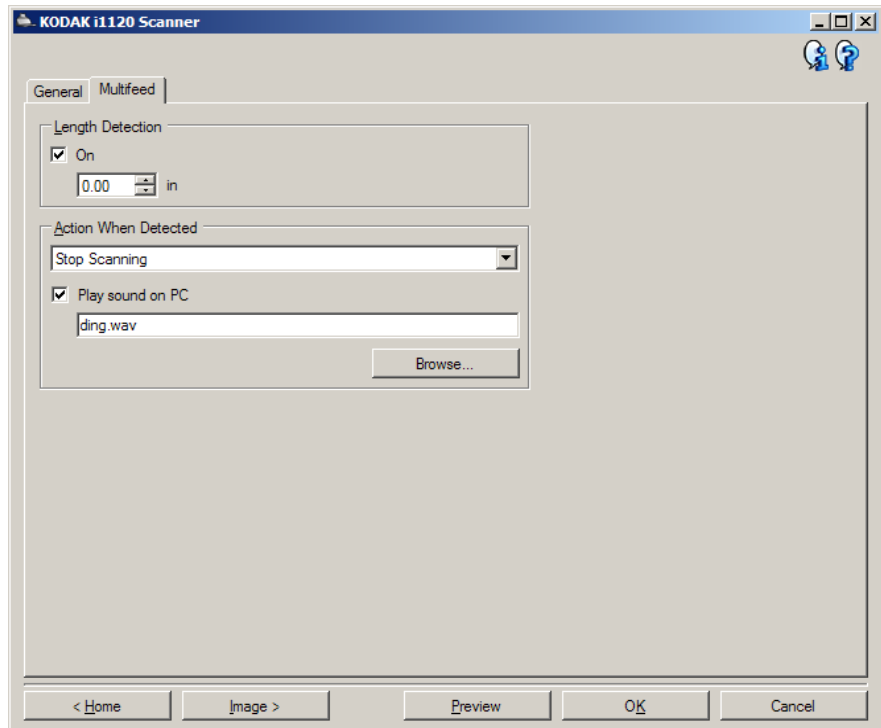
- **Tempo limite:** permite-lhe definir quantos segundos o scanner deve esperar após a entrada do último documento no alimentador antes de atingir o tempo limite.
- **Ação quando o tempo limite for excedido:** permite especificar a ação que o scanner deve executar quando o tempo limite do alimentador de documentos for atingido.
 - **Interromper a digitalização:** a digitalização será encerrada e o controle voltará ao aplicativo de digitalização (ou seja, o trabalho será encerrado).

OBSERVAÇÃO: As configurações do **Alimentador de documentos** aplicam-se a todos os atalhos de configuração. Todas as alterações efetuadas afetarão os demais atalhos, a menos que você ative a opção **Salvar apenas para este atalho de configuração**.

Diagnósticos – fornece acesso à janela de Diagnósticos.

Dispositivo - guia Multialimentação

A detecção de multialimentação auxilia no processamento de documentos detectando documentos que possam passar sobrepostos pelo alimentador. As multialimentações podem ocorrer devido a documentos grampeados, documentos com adesivo ou documentos com carga eletrostática.



Detecção de comprimento — permite selecionar o comprimento máximo dos documentos em seu conjunto de trabalhos. Se o scanner detectar um documento maior que esse valor, ele determinará que ocorreu uma multialimentação. Você pode **desativar** esta opção ou definir um comprimento.

Ação quando detectado — selecione que ação você deseja que o scanner execute ao detectar uma multialimentação. Com todas as opções, a condição será registrada no scanner.

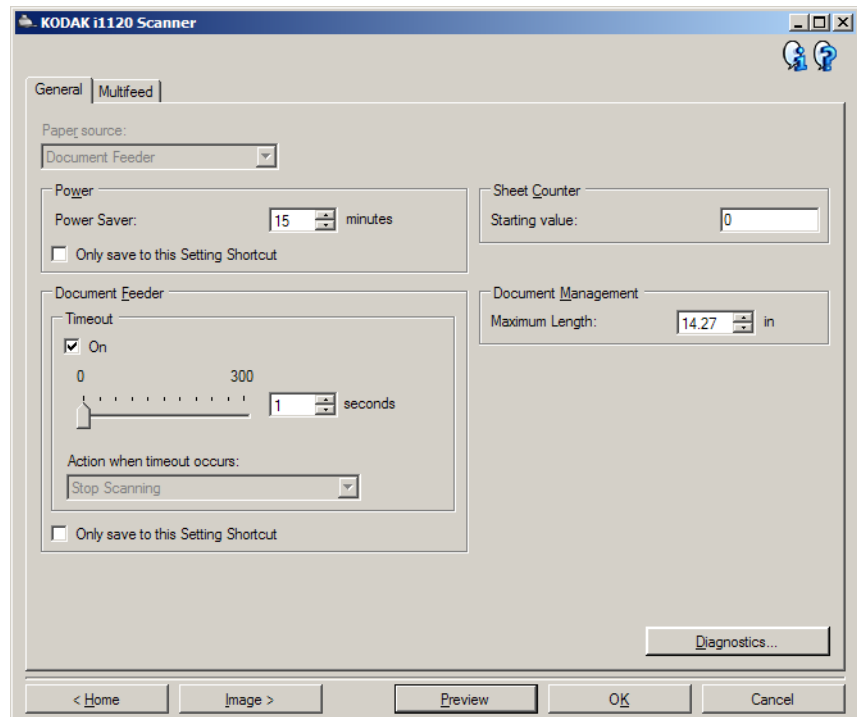
- **Interromper a digitalização:** a digitalização será interrompida e o controle voltará ao aplicativo de digitalização (ou seja, o trabalho será encerrado). Verifique se o caminho do papel foi limpo e reinicie a sessão de digitalização do aplicativo de digitalização.
- **Continuar a Digitalização:** o scanner continuará a digitalização.

Reproduzir os sons no PC — ative esta opção se quiser que o computador soe ao detectar uma multialimentação. Você pode clicar no botão **Procurar** para selecionar o arquivo .wav desejado.

OBSERVAÇÃO: O som no computador pode não ocorrer no momento exato em que a multialimentação é detectada pelo scanner.

Alterando configurações do dispositivo

1. Selecione na janela principal do scanner *Kodak* o Atalho de configuração cuja descrição mais se aproxime da saída de imagem desejada.
2. Selecione **Configurações** para exibir a janela Configurações de imagem.
3. Selecione **Dispositivo** para exibir a janela Configurações do dispositivo.



4. Antes de fazer algum ajuste, navegue pelas guias da janela Configurações do dispositivo para familiarizar-se com as opções disponíveis.
5. Em cada guia, selecione as ações ou opções que o scanner deve executar durante a digitalização.
6. Ao concluir, selecione **Início** para voltar à janela principal do scanner *Kodak* e, em seguida, selecione **Salvar** para salvar as modificações feitas no atalho.

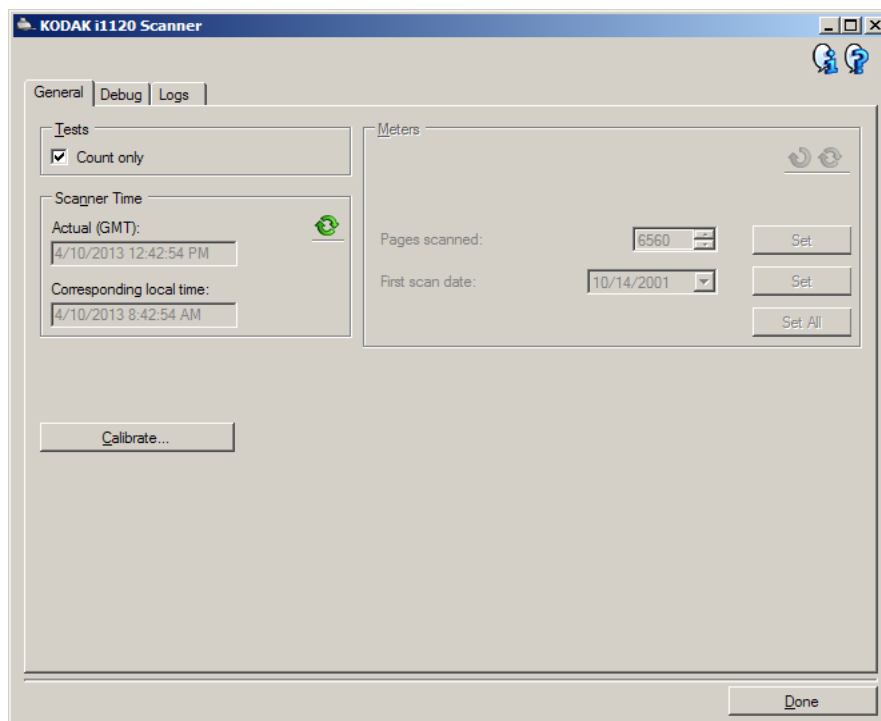
Janela De Diagnósticos

A partir desta janela, você pode acessar as funções diagnósticas do scanner. A janela De diagnósticos possui as seguintes guias: Geral, Depurar e Registros. Para acessar a janela De diagnósticos, clique no Botão diagnóstico, na Guia geral da Janela configurações do dispositivo.

Concluído – retorna à janela Configurações do dispositivo.

Diagnósticos – guia Geral

Além de exibir a hora do scanner, a guia Geral permite a execução de testes no equipamento.




Testes

- **Contar apenas:** marque esta caixa se quiser contar o número de documentos que entrarem no transporte do scanner sem enviar as imagens ao aplicativo de digitalização.

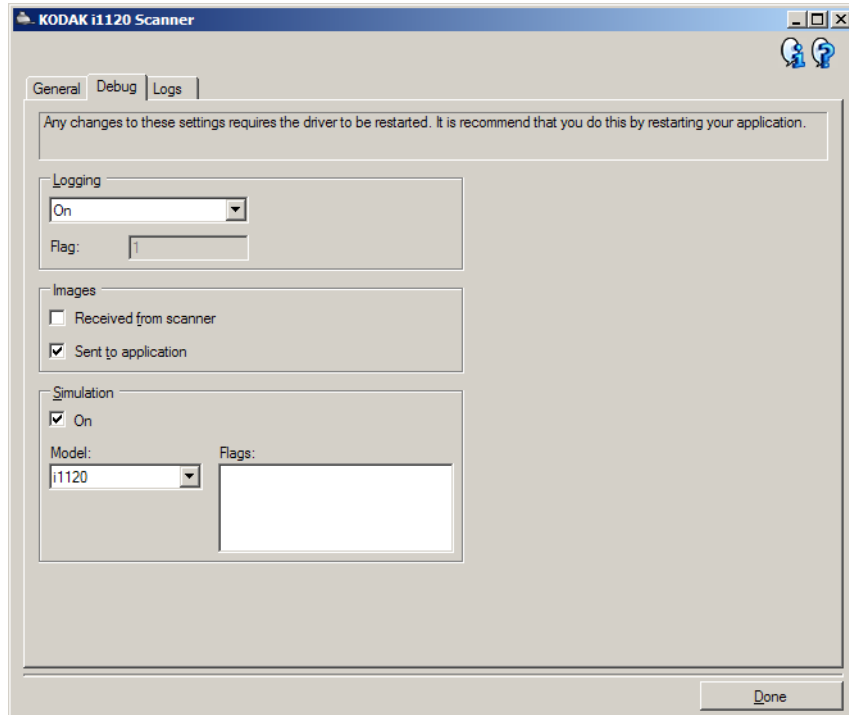
OBSERVAÇÃO: Esse teste é automaticamente desativado quando o aplicativo de digitalização se desconecta do scanner.

Horário do scanner

- **Real (GMT):** exibe a hora do scanner (com base no meridiano de Greenwich).
- **Horário local correspondente:** exibe a hora do scanner (meridiano de Greenwich) no fuso horário local do computador.
- **Ícone Atualizar**  : volta a exibir a hora atual do scanner.

Diagnósticos – guia Depurar

A guia Depurar permite armazenar as comunicações entre o scanner e um aplicativo de digitalização em um arquivo que pode ser revisto posteriormente. Além disso, as imagens resultantes (tanto as anteriores quanto as posteriores ao processamento) também podem ser salvas.



OBSERVAÇÕES:

- Todas as opções desta guia se aplicam a todos os atalhos de configuração, e não somente ao atalho que estiver selecionado no momento.
- Para que as alterações nesta guia tenham efeito, reinicie o aplicativo.

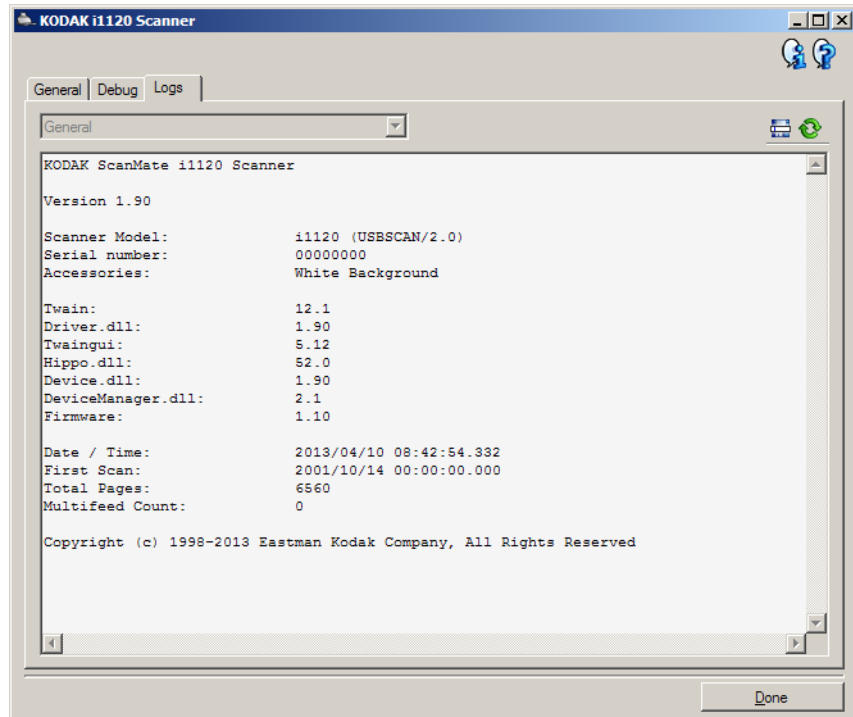
Registro – salva as comunicações entre o scanner e um aplicativo de digitalização. Opções: **Desativado**, **Ativado** ou **Personalizado**.

Imagens - recebidas do scanner – salva as imagens recebidas no PC a partir do scanner

Imagens - enviadas ao aplicativo – salva as imagens recebidas no aplicativo de digitalização a partir do scanner.

Diagnósticos - guia Registros

Exibe informações sobre a versão e o número de série do scanner, dispositivos de medição, acessórios incluídos/instalados etc.



Botões da barra de ferramentas



Salvar como: salva todos os registros para posterior análise da equipe de suporte. Quando a opção é selecionada, você é solicitado a definir o local em que deseja salvar os registros. Além disso, pode guardar imagens referentes à depuração.



Atualizar: atualiza o registro atualmente exibido.

Kodak

