



Kodak

i4000 Plus 型系列扫描仪

使用指南

概述 1-1

安装 2-1

扫描 3-1

文档打印 4-1

维护 5-1

故障排除 6-1

附录

安全

用户预防措施

- 将扫描仪置于坚固且可支持 38.8 公斤（85.5 磅）的桌面上，并提供扫描仪各边足够的间隔。
- 在重新定位扫描仪时，建议两个人合力提起扫描仪并采用安全的提起技术。
- 请勿将扫描仪安装在多积尘、潮湿或有水蒸气的区域。这可能导致触电或火灾。只在室内干爽之处使用扫描仪。
- 确保电源插座与扫描仪的距离不超过 1.52 米（5 英尺），以便于插接。
- 在断开设备与电源插座的连接时，应抓住插头而非电源线。
- 请确定电源线已稳固插入墙上插座。否则，可能导致触电或火灾。
- 请勿损坏、捆扎、切割或修改电源线或使用损坏的电源线。这可能导致触电或火灾。
- 扫描仪需要使用专用和正确接地的电源插座。请勿将延长电线或移动式插座用于该扫描仪。
- 在电源插座周围保留足够空间，以便在紧急时拔下电源线。
- 如果扫描仪出现不寻常热烫、有奇怪的气味、冒烟或发出不熟悉的噪音，请勿使用。立即停止扫描仪操作并从墙上插座拔下电源线。请联系柯达服务中心。
- 除了《使用指南》中所述之外，请勿拆卸、维修或修改扫描仪。
- 请勿搬移连接着电源线和界面电缆的扫描仪。这可能导致电源线 / 电缆损坏。在移动或重新定位扫描仪前，应先从墙上插座拔下电源线。
- 请遵循建议的柯达清洁程序。不要使用气体、液体或汽油喷雾清洁剂。这些清洁剂会将灰尘、污垢和碎片转移到扫描仪中的其他位置，从而可能导致扫描仪故障。
- 化学产品的“材料安全数据页” (MSDS) 可从下列柯达网站获取：www.kodak.com/go/msds。访问 MSDS 网络时，会要求您提供所需材料安全数据表的相关耗材目录编号。请参阅本指南稍后部分标题为“补给品与耗材”的小节，以获取补给品及产品目录编号。

用户及其雇主需要遵守适用于任何机器操作的一般防范措施。这些防范措施包括但不限于以下各项：

- 请勿穿宽松的衣服、解开钮扣的袖子等。
- 请勿戴松散的首饰、手镯、大耳环、长项链等。
- 保持短发，必要时请使用网状发饰把头发包捆整齐，或将长发捆扎起来。
- 清除工作区中的所有松散物件，以免被卷入机器中。
- 尽量休息好以保持头脑清醒。
- 请仅使用建议的清洁耗材。
- 切勿使用罐装 / 压缩气体。

监管人员应检查其员工实施情况，并将这些防范措施的遵守作为操作扫描仪和任何其他机械设备之工作说明的一部分。

警告标签



小心：活动部件，请勿触摸。



小心：表面热烫，请勿触摸。

环境信息

- 柯达 i4000 Plus 型系列扫描仪的设计符合全球环境要求。
- 我们提供关于在维护或维修期间所更换耗材的指导原则：请遵循当地法规或联系当地的柯达以获取更多信息。
- 基于环境的考虑，该装置的弃置可能会受到限制。有关弃置或再利用信息，请联系您的当地政府，如果在美国，请访问：www.kodak.com/go/scannerrecycling。
- 产品包装材料可循环使用。
- 柯达 i4000 系列扫描仪符合“能源之星”标准，装运前的出厂默认值设置为 15 分钟。

欧盟



此符号表示当最后的用户要弃置本产品时，必须将它送到适当的机构以进行回收和循环再用。有关适用于本产品的收集和回收计划的附加信息，请联系您当地的柯达代表或参阅 www.kodak.com/go/recycle 网页。

有关根据条规 (EC) 编号 1907/2006 (REACH) 第 59(1) 章包含在候选列表上的存在物质的信息，请参考 www.kodak.com/go/REACH。

噪音辐射

Maschinenlärminformationsverordnung – 3, GSGV
Der arbeitsplatzbezogene Emissionswert beträgt <70 dB(A).

[机器噪音信息条例 — 3, GSGV
操作员位置的噪音辐射值为 <70 dB(A)。]

EMC 声明

美国： 本设备经已测试并符合 FCC 规则第 15 部分中有关 B 类数字装置的限制。设立这些限制的宗旨，是针对在住宅区安装时的有害干扰，提供合理的保护措施。本设备会产生、使用和辐射无线电射频能量，如果不按照说明手册中的指示安装和使用，可能会对无线电通信造成有害干扰。但是无法保证在特定安装情况下不发生干扰。若通过关闭和打开设备，可确定本设备对无线电或电视接收造成有害干扰，我们建议用户采取以下一种或多种措施来修正这些干扰：

- 改变接收天线的朝向或位置。
- 将设备和接收装置之间的距离拉远。
- 将设备连接到与接收装置电路不同的插座上。
- 需要其他建议时，请联系代理商或有经验的无线电 / 电视技术人员。

未经遵循规则方的书面许可所进行的任何更改或修改将使用户无权操作本设备。若产品或产品特定附加组件或指定与产品一起安装的其他配件有随附的屏蔽界面电缆，必须加以使用以确保符合 FCC 规定。

韩国： 由于此设备获得家庭使用的 EMC 注册，因此可在任何地点使用，包括住宅区。

이 기기는 가정용으로 전자파적합등록을 한 기기로서 주거지역에서는 물론 모든 지역에서 사용할 수 있습니다.

日本： 根据“Voluntary Control Council for Interference by Information Technology Equipment (VCCI)”标准，本设备属于 B 类产品。若在家居环境靠近无线电或电视的位置使用本设备，可能会导致无线电干扰。请按照说明手册安装和使用本设备。

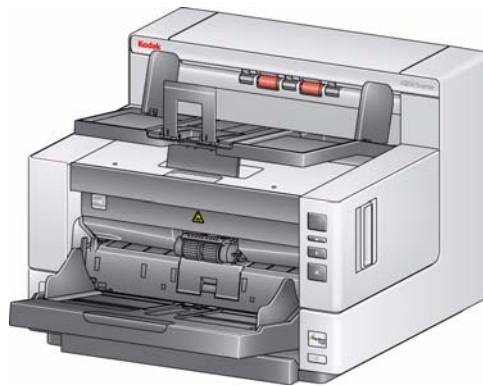
この装置は、情報処理装置等電波障害自主規制協議会（VCCI）の基準に基づくクラスB情報技術装置です。この装置は、家庭環境で使用することを目的としていますが、この装置がラジオやテレビジョン受信機に近接して使用されると、受信障害を引き起こすことがあります。
取扱説明書に従って正しい取り扱いをして下さい。

1 概述

内容

支持文档.....	1-1
附件.....	1-2
包装箱内的物品.....	1-2
扫描仪组件.....	1-3

柯达 i4000 Plus 型系列扫描仪包括下列型号：



柯达 i4200 Plus 型扫描仪 — 桌面型双面彩色扫描仪，每分钟可扫描多达 100 页（200/300 dpi，黑白、灰度和彩色、横向）的 letter 尺寸的文档。

柯达 i4600 Plus 型扫描仪 — 桌面型双面彩色扫描仪，每分钟可扫描多达 120 页（200/300 dpi，黑白、灰度和彩色、横向）的 letter 尺寸的文档。

本《使用指南》提供关于 柯达 i4000 Plus 型系列扫描仪的信息和操作程序。除非另有说明，本指南中的信息适用于两种型号。

支持文档

除了本使用指南外，也备有下列文档：

- **安装指南** — 提供安装扫描仪的逐步程序。
- **扫描仪设置指南** — TWAIN 数据源和 ISIS 驱动程序将随 柯达 i4000 Plus 型系列扫描仪附上。每份《扫描仪设置指南》均会解释如何使用基本影像处理功能，这两份指南在安装光盘中以 PDF 格式提供。您也可以从网站下载这些指南。
- **智能触控使用指南** — 提供如何使用智能触控功能的信息和程序。此指南在安装光盘中以 PDF 格式提供。您也可以从网站下载这些指南。
- **参考指南** — 提供清洁扫描仪的简易视觉步骤。请将本指南放在靠近扫描仪的地方以便随时参考。

网站：www.kodak.com/go/docimaging

附件

柯达增强型打印机附件 — 柯达增强型打印机附件提供将信息应用到扫描文档的有效方法。它能以扫描仪的全速操作。打印机可以添加日期、时间、文档顺序计数器和自定义信息。所有打印机控件和功能都通过 TWAIN 数据源和 ISIS 驱动程序访问。

文档扩展器 — 文档扩展器可用来扫描长于 43.2 厘米（17 英寸）的文档。这些扩展器备有 66.04 厘米、76.2 厘米和 86.36 厘米（26、30 和 34 英寸）长度的款式供选。

用于超薄纸张的柯达进纸器套件 — 可以让您送进纸张重量范围从 25 g/m² 到 80 g/m² 公斤（7 到 20 磅）的薄纸张。用于超薄纸张的柯达进纸器套件包括进纸模块和分纸滚筒，特别为通过扫描仪传输板送进薄纸张而设计。

柯达 A3 平板附件 — 柯达 A3 平板可将纸张尺寸达 11 x 17 英寸 (A3) 的异常文档扫描功能添加到柯达 i4000 Plus 系列扫描仪。产品目录号 179 6747

柯达 Legal 平板附件 — 柯达 Legal 平板附件增加了处理具有以下最大尺寸的特殊文档的扫描功能：Legal / 8.5 x 14 英寸 / 216 x 356 毫米。目录号 119 9470

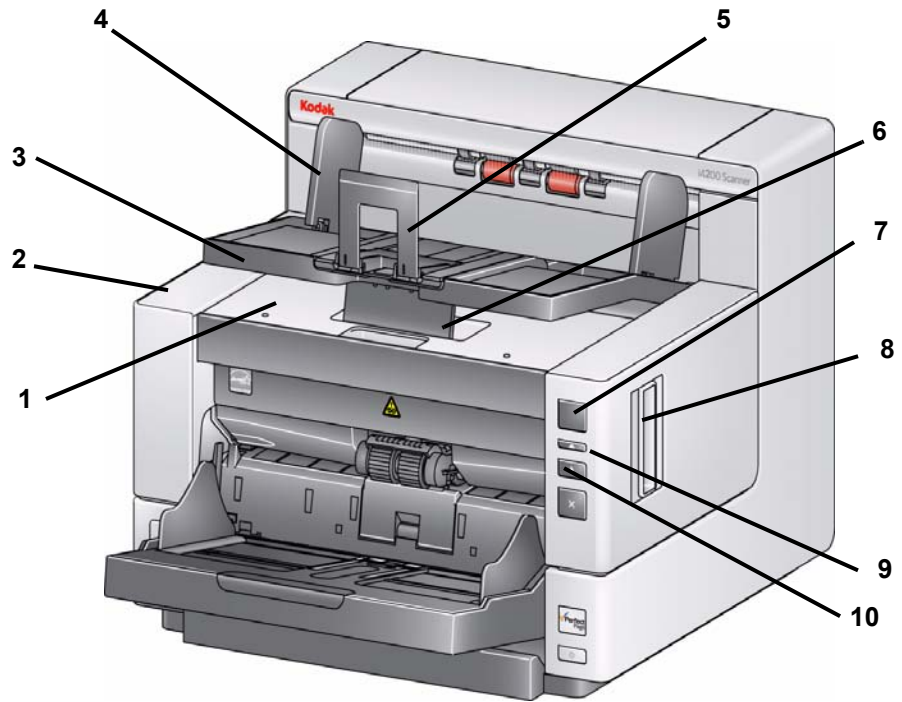
包装箱内的物品

开始使用前，请打开包装箱并检查其中的物品：

- 柯达 i4200 Plus 型或 i4600 Plus 型扫描仪
- 输出托盘
- USB 2.0 电缆
- 交流电源线束
- 包含以下物品的“欢迎册”：
 - 安装光盘
 - 应用程序光盘
 - 保修 / 注册表
 - 英文印刷版《使用指南》
 - 印刷版《参考指南》（多语言）
 - 印刷版《安装指南》
 - 样本清洁套件
 - 服务和支持联系信息表
 - 其他信息小册子

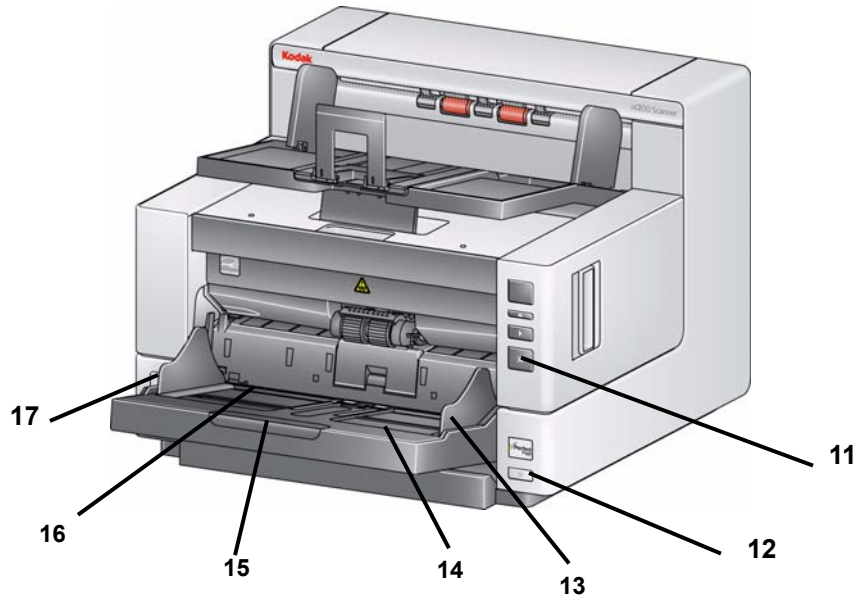
扫描仪组件

正面视图



- 1 **打印机检修盖** — 抬起此盖可进入进纸模块释放旋钮和可选的增强型打印机，以更改打印机位置和进行维护。扫描仪序号和 K 编号也位于此区域。
- 2 **扫描仪护盖** — 可让您存取扫描仪的内部组件。
- 3 **输出托盘** — 收集扫描的文档。
- 4 **输出托盘侧导轨** — 可以向内或向外移动来适应文档尺寸或折叠平放在输出托盘上。
- 5 **文档挡板** — 帮助堆叠文档。您可以向内或向外滑动挡板来适应正在扫描的文档尺寸或将它折叠平放在输出托盘上。
- 6 **输出托盘高度调整片** — 在扫描时可将此调整片拉出以升高输出托盘前端，帮助改进文档扫描。当输出托盘抬高时，此调整片会自动释放并定位在打印机检修盖上。
- 7 **“功能”窗口** — 显示 0-9。这些编号相应于预先定义的功能。其它显示模式也可用于标示扫描仪状态或操作员操作。有关详细信息，请参阅第 6 章。
- 8 **扫描仪护盖释放栓锁** — 将释放杆向前拉可打开扫描仪护盖。
- 9 **滚动按钮** — 让您选择或滚动查找预定义的扫描功能或应用程序。
- 10 **“开始 / 恢复”按钮** — 按下此按钮可开始或恢复扫描。也包括用于标示扫描仪状态（如电源已打开和就绪扫描）的绿色 LED。
- 11 **“停止 / 暂停”按钮** — 按一次可暂时暂停扫描（这样便可使用“开始 / 恢复”按钮来恢复扫描）。按两次可停止扫描。此按钮的红色 LED 标示检测到可能的错误情况（例如卡纸）。
- 12 **“电源”按钮** — 按下此按钮可打开扫描仪电源或按住 1 秒可关闭扫描仪电源。

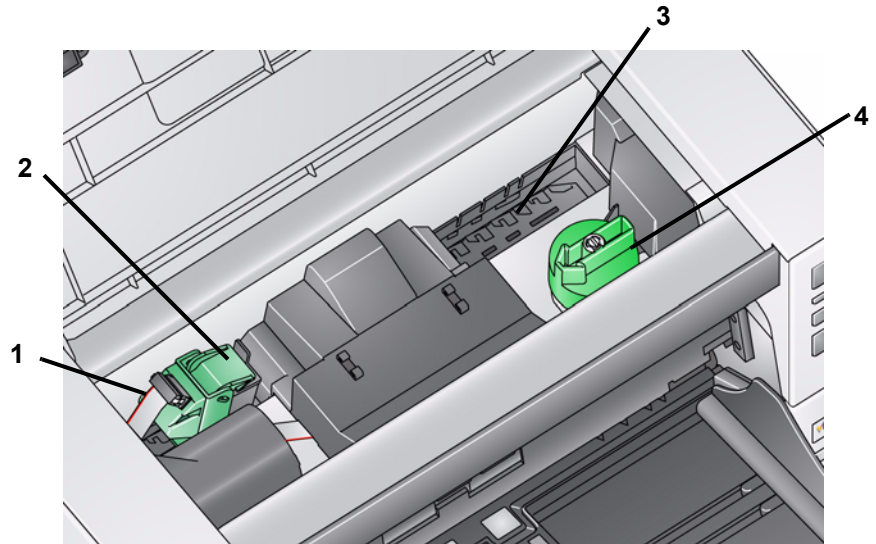
- 13 输入升降台侧导轨** — 向内或外滑动导轨可容纳您要扫描的文档尺寸。侧导轨可调整为向左、居中，和向右对齐，以适应不同的文档宽度。侧导轨也可在需要时锁定在位置上。



- 14 输入升降台** — 可容纳多达 500 份文档 (20 磅 /80 g/m²)。输入升降台可设置为容纳 25、100、250 或 500 份文档的纸叠。不使用输入升降台时可将它折叠。
- 15 输入升降台扩展器** — 拉出此扩展器可容纳长于 35.6 厘米 (14 英寸) 的文档。
- 16 打印位置指示器** — 输入升降台边缘具有定位槽以表示在纸张上的打印位置。
- 17 间隙释放切换开关** — 向内推可为需要特别处理的文档调整进纸模块和分纸滚筒的间隔。

打印机检修口视图

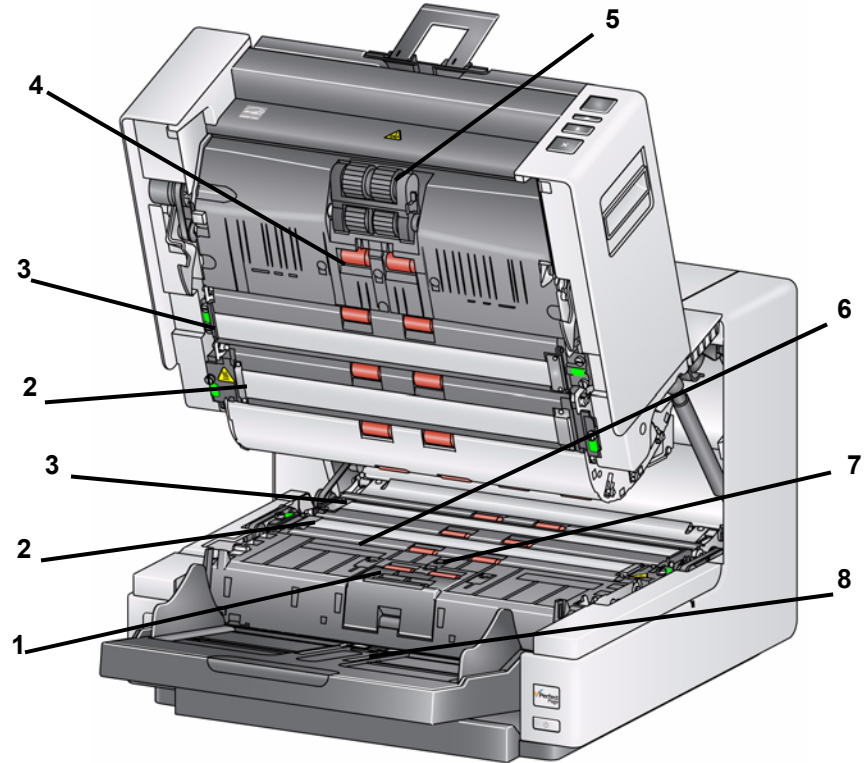
即使您没有任何柯达增强型打印机附件，您仍然需要存取扫描仪的这个区域。进纸模块释放旋钮位于此区域。



- 1 打印机电缆** — 此电缆直接连接到打印机托架以允许与增强型打印机的通信。
- 2 增强型打印机托架 / 墨盒** — 允许在文档正面打印。*此功能只有在安装了增强型打印机附件后可用。*
- 3 打印位置** — 具有 8 个可用的打印位置。
- 4 进纸模块释放旋钮** — 转动此旋钮可将进纸模块从其位置释放，以便清洁或更换。在启用进纸模块时，释放旋钮上的箭头应朝向左边；在停用进纸模块时的箭头应朝向右边。

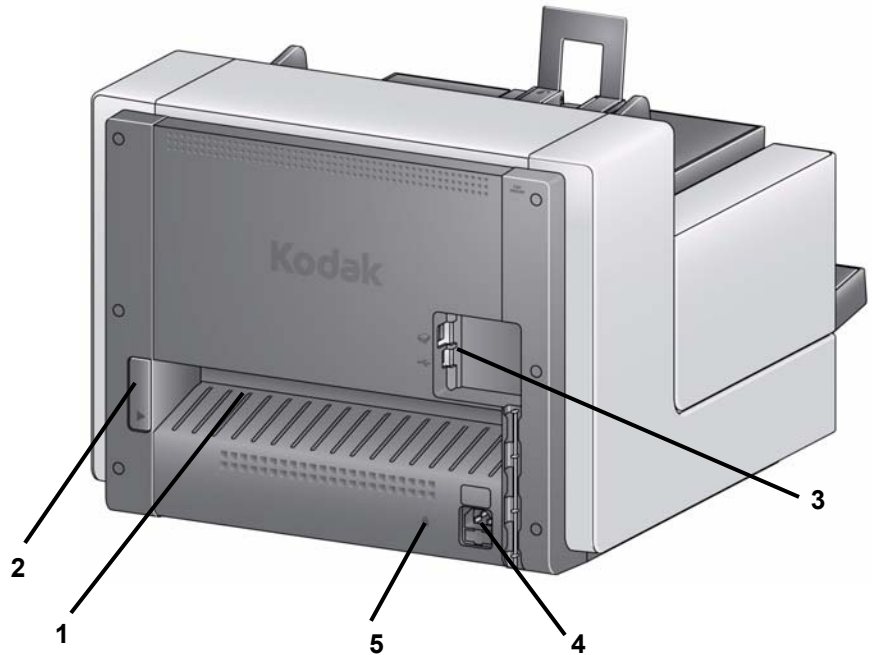
内部视图

在您将扫描仪护盖释放杆向前拉时，将可看见下列内部组件。



- 1 **分纸模块** — 提供顺畅的进纸及分开各种尺寸、厚度和纹理的文档。
- 2 **成像导轨** — 保持成像导轨清洁可获得最佳影像质量。
- 3 **黑 / 白背景** — 此背景在使用应用程序软件时可更改为白色或黑色。在正常扫描情况下，您应使用黑色背景。如果扫描一面有图案的超薄纸张或薄纸张，您可以使用白色背景帮助消除在最终影像中的渗透。有关详细信息，请参阅 *影像处理用户指南 - TWAIN 数据源 / ISIS 驱动程序*。
- 4 **滚筒** — 提供文档在扫描仪中的顺畅传输。
- 5 **进纸模块** — 提供顺畅的进纸及分开各种尺寸、厚度和纹理的文档。
- 6 **吸墨条通道和吸墨条** — 置放在这些通道的吸墨条会从可选的增强型打印机附件收集墨水残余物。
- 7 **传感器** — 这三个超声波传感器覆盖整个纸张路径的宽度，帮助检测重张进纸的文档。
- 8 **纸张存在传感器** — 检测输入升降台中是否存在文档。文档必须覆盖此传感器，才可使扫描仪开始扫描。

背面视图



- 1 背面文档出口** — 允许您从扫描仪背面退出异常文档。
- 2 背面文档出口切换** — 此切换开关可启用扫描仪的直通纸张路径, 允许异常文档通过背面文档出口退出。
- 3 USB 端口** — 将扫描仪连接到 PC, 也可以连接其他外围设备。
- 4 电源插槽** — 将电源线连接到扫描仪。
- 5 安全锁插槽** — 将安全锁连接到扫描仪。您可以从办公室用品店购买标准安全锁。有关安装程序信息, 请参阅安全锁随附的说明。

2 安装

内容

安装扫描仪	2-1
安装 柯达驱动程序软件	2-2
连接输出托盘	2-3
连接电源线和 USB 电缆	2-3
打开扫描仪电源	2-4
关闭扫描仪电源	2-4

安装扫描仪

本章节提供详细的信息来支持扫描仪随附的 *安装指南*。按照所提供的步骤顺序安装您的扫描仪。

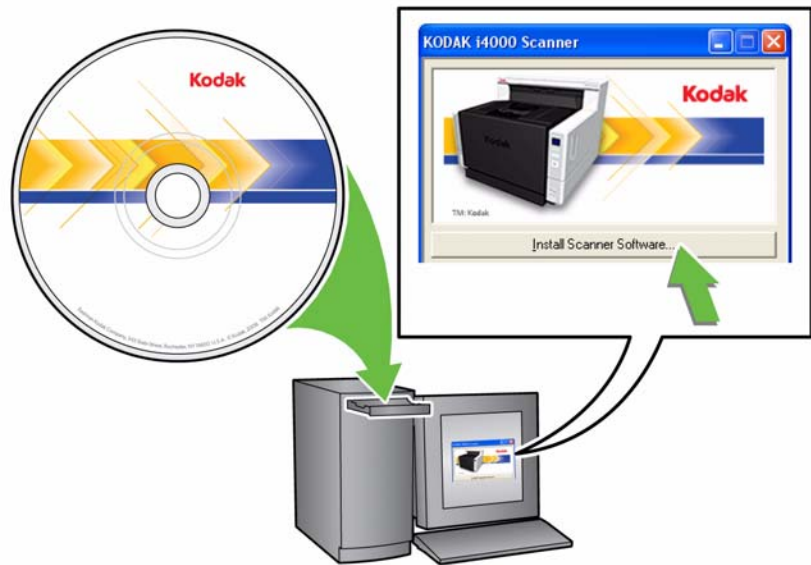
注意：

- 如果您已经执行了 *安装指南* 中的所有步骤，即可略过本章节。
- 在定位扫描仪时，如果您将会使用背面文档出口，请确保提供扫描仪背面具有足够的间隔。有关背面文档出口的详细信息，请参阅第 3 章标题为“调整输出托盘”的小节。

安装柯达驱动程序软件 - Windows 操作系统

在安装柯达驱动程序软件之前，请勿安装 USB 电缆。

1. 在 CD-ROM 驱动器中放入柯达 i4000 型系列扫描仪安装光盘。安装程序将自动启动。
2. 选择安装扫描仪软件。



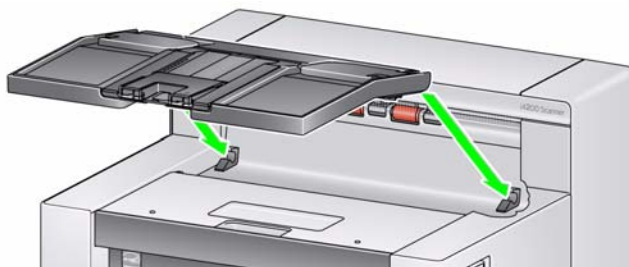
注意：

- 若光盘未自动启动，请打开桌面上的“我的电脑”图标。双击您的 CD-ROM 驱动器图标，然后双击 **setup.exe**。
 - 若显示 **Portions of this application are already installed**（此应用程序的某些部分已安装）信息，单击是继续安装程序。先前安装并与此扫描仪共享的任何柯达扫描仪软件将会更新。
3. 在显示“欢迎使用”画面时，单击**下一步**。
 4. 阅读并同意“软件许可协议”中的条款后，单击**我同意**。将会开始安装并显示数个安装进度画面。
 5. 完成安装时，单击**完成**。
 6. 从光盘驱动器取出安装光盘。

连接输出托盘

当您拆开柯达 i4000 Plus 型系列扫描仪包装时，输出托盘包装在个别的箱子中。

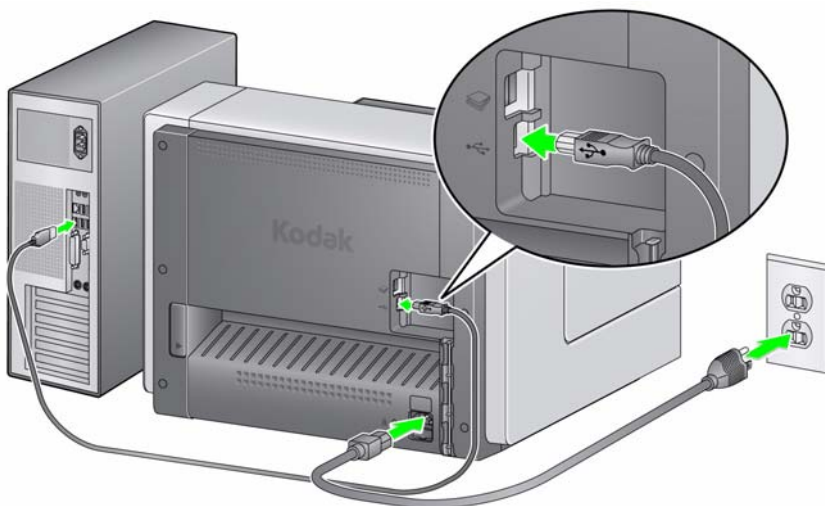
- 查找扫描仪上的输出托盘插槽，然后对齐输出托盘与插槽，将输出托盘装入到位。



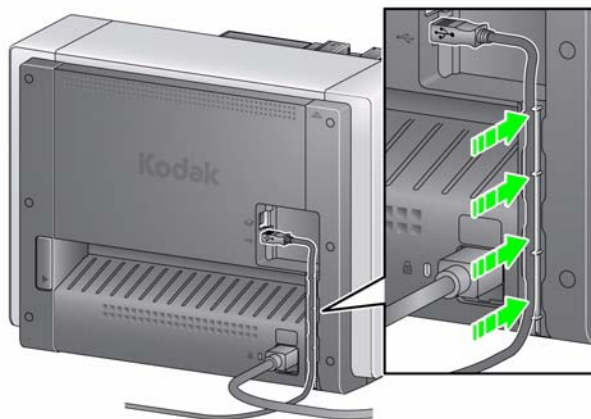
连接电源线和 USB 电缆

安装驱动程序后，请将电源线和 USB 电缆连接到扫描仪。请参阅下图进行正确连接。确保电源插座与扫描仪的距离不超过 1.52 米（5 英尺），以便于插接。

1. 从扫描仪随附的电源线中选择适用于您地区的 AC 电源线。
2. 将输出电源线插入扫描仪的电源插槽。请确定电源线稳固连接。
3. 将电源线的另一端插入墙上插座。
4. 将 USB 电缆连接到扫描仪 USB 端口。
5. 将 USB 电缆的另一端连接到您计算机上的正确 USB 插槽。

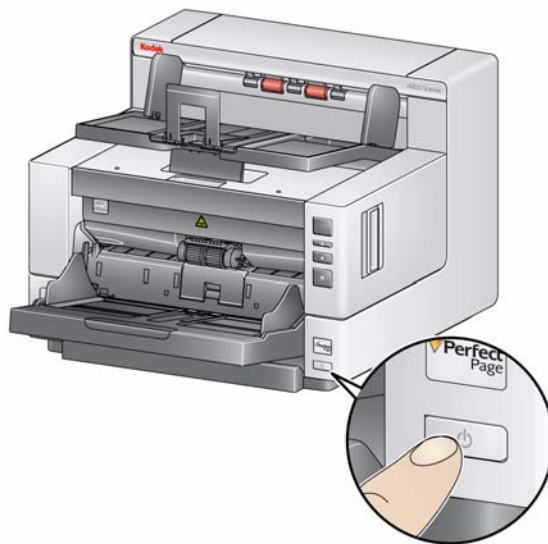


6. 将电源线和 USB 电缆稳固连接到扫描仪背面的电缆布线通道中。



打开扫描仪电源

- 按下**电源按钮**。



打开扫描仪电源时，输入升降台将打开（如果尚未打开），位于**开始 / 恢复**按钮上的绿色指示器将会在扫描仪进行一系列的开机自检时闪烁。

扫描仪的开机顺序和准备就绪扫描少过 15 秒。

完成安装过程并准备就绪扫描时，“开始 / 恢复”按钮上的绿色 LED 指示灯将会停止闪烁并保持固定亮起，而数字 **1** 将会在功能窗口中显示。如果显示任何其他数字，则请参阅第 6 章标题为“LED 错误代码”的小节，阅读有关这些代码的说明。

关闭扫描仪电源

- 按住**电源按钮**一秒钟即可。

3 扫描

内容

快速开始.....	3-1
准备扫描仪以进行扫描.....	3-1
调整输入升降台.....	3-2
安装文档扩展器.....	3-4
调整输出托盘.....	3-4
准备文档以进行扫描.....	3-6
选择您的扫描应用程序.....	3-7

快速开始

柯达 i4000 Plus 型系列扫描仪的设计具备容易使用和让您可以快速扫描的特性。要开始扫描至 PDF，您只需将文档放入输入升降台，按**滚动**按钮以显示“2”，然后按**开始 / 恢复**按钮即可。就是这么简单！

要进一步了解柯达 i4000 Plus 型系列扫描仪的所有功能，请阅读本章的其余部分。

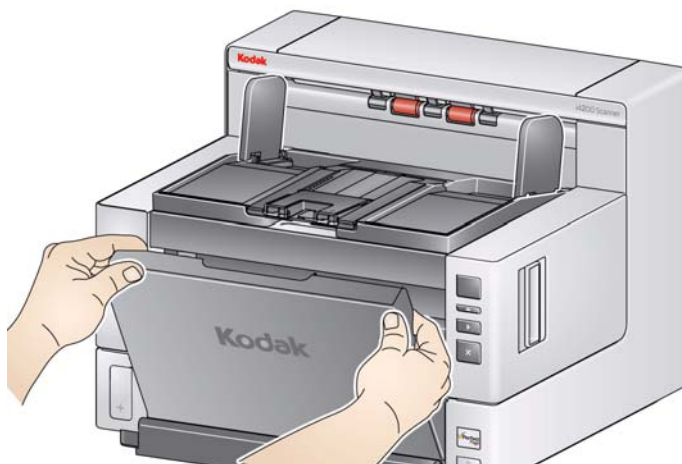
准备扫描仪以进行扫描

1. 确定扫描仪已打开电源并准备就绪扫描（开始 / 恢复按钮 LED 呈绿色稳定亮起）。
注意：如果显示任何功能代码（如 U1、U2 等），可按**停止 / 暂停**按钮将它们清除。
2. 调整输入升降台以符合您的扫描需要。有关详细信息，请参阅标题为“调整输入升降台”的小节。
3. 调整输出托盘以符合您的扫描需要。有关详细信息，请参阅标题为“调整输出托盘”的小节。
4. 选择您的扫描应用程序。扫描仪随附“智能触控”功能和 *Kodak Capture Desktop Software*。

调整输入升降台

您可以调整侧导轨和输入升降台高度以适合您的扫描需要。不使用扫描仪时，可将输入升降台靠着扫描仪折叠。

注意：关闭输入升降台之前，它必须处于最低位置。

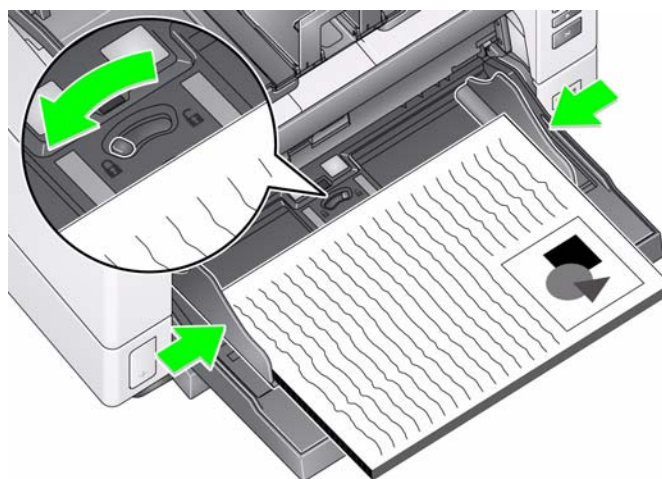


- **调整侧导轨** — 侧导轨可调整为向右、向左或中间进纸。侧导轨可调整为向右、向左或中间进纸，或个别的偏移进纸（向右或向左）。移动侧导轨之前，确定锁定开关不是位于**锁定位置**（请参阅下图）。

注意：使用可选的增强型打印机时，应该以将会在正确位置对齐打印字符串的方式将文档放进输入升降台。可能需要偏移进纸。

- **锁定侧导轨** — 侧导轨应该在调整后锁定在位置上。这在打印字符串的放置是重要考量时很有帮助。

要锁定侧导轨，请取出输入升降台内的任何文档，然后将锁定开关移动到左边（锁定位置）。

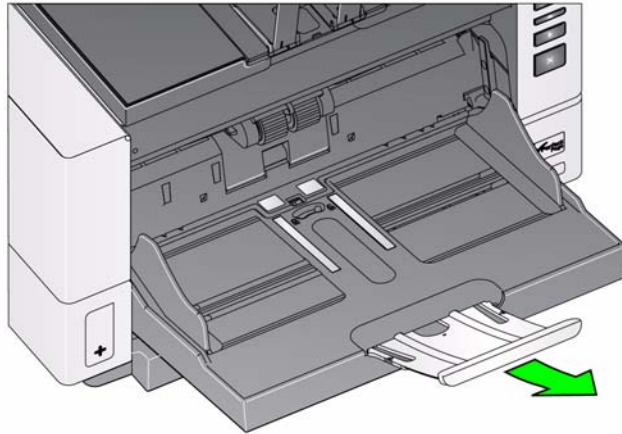


- **调整输入升降台的高度** — 输入升降台可设置为容纳 25、100、250 或 500 份文档的纸叠（20 磅 /80 g/m² 证券纸）。输入升降台的设置通过扫描应用程序软件（即 TWAIN 数据源或 ISIS 驱动程序）进行。

将输入升降台设置为 25 时，输入升降台将保持在最高位置。设置为 100、250 或 500 时，输入升降台将自动升高以送进文档，或在送进纸叠的最后一份文档之后降低。

- **调整输入升降台**

- **长度不超过 35.6 厘米（14 英寸）的文档** — 不需要调整。
- **长度从 35.6 至 43.2 厘米（14 至 17 英寸）的文档** — 拉出文档扩展器。



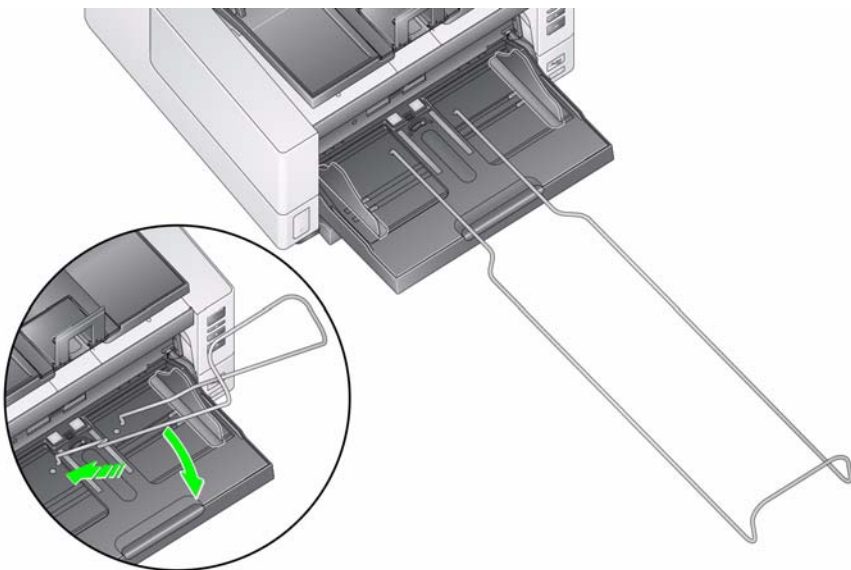
- **长度超过 43.2 厘米（17 英寸）的文档** — 如果您扫描长于 43.2 厘米（17 英寸）的文档，**必须**设置扫描仪驱动程序来适合这些长文档。确保您检查并确认已将“设备 - 一般”选项卡（TWAIN 数据源）上的**最大长度**选项，或将“扫描仪”选项卡（ISIS 驱动程序）上的**最长文档**选项，设置为比要扫描的最长文档长。

注意：

- 扫描长于 43.2 厘米（17 英寸）的文档可能需要操作员帮助。
- 如果您要扫描长于 43.2 厘米（17 英寸）的文档，建议您使用文档扩展器。总共有三种尺寸的文档扩展器供您选择用于扫描从 43.2 厘米（17 英寸）至 86.36 厘米（34 英寸）的文档。请参阅第 5 章标题为“耗材与消耗品”的小节。
- **文档重量** — 输入升降台的最大文档重量约为 500 张 A3（11 x 17 英寸）的纸叠。如果您要扫描长于 A3（11 x 17 英寸）的文档，建议的重量容量不应超过 4.5 公斤（10 磅）。如果您要扫描的文档长于 A3（11 x 17 英寸），请一次扫描少于 100 张。

安装文档扩展器

- 将文档扩展器的末端插入输出升降台上的洞孔，然后降低扩展器到定位。

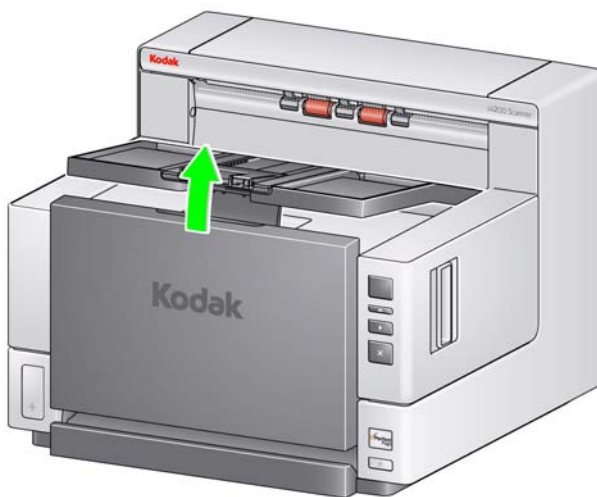


调整输出托盘

柯达 i4000 Plus 型系列扫描仪的设计以改进堆叠性能为考量，允许大多数的用户在无需输出托盘侧导轨和文档档板的帮助下扫描文档。在降下一个或两个侧导轨和抬高高度调整片时，您可以快速并轻松地从前端、右侧或左侧取出扫描的文档。使用侧导轨和文档挡板之前，可尝试使用此方法。

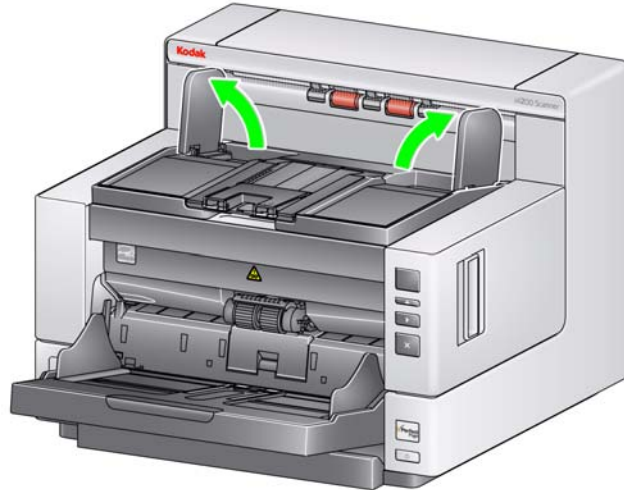
注意：如果您觉得使用侧导轨和文档挡板会更方便，请参阅下一个章节了解调整程序。

- **调整输出托盘的角度** — 极力建议您在输出托盘的角度处于“向上”位置时扫描文档，以实现最佳的堆叠性能。只需将输出托盘的前面向上提起，高度调整片就会从输出托盘的下面释放出来。

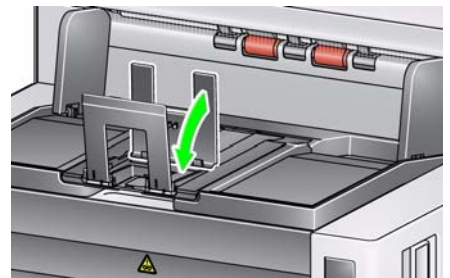
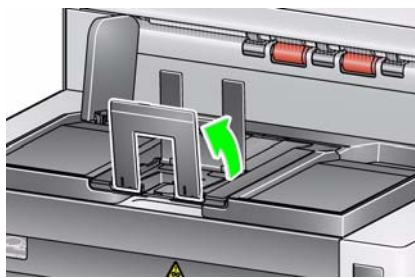
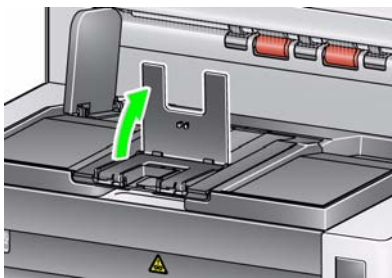


要降低输出托盘，可在降低打印机检修盖上的输出托盘时，轻轻推动输出托盘下面的高度调整片。

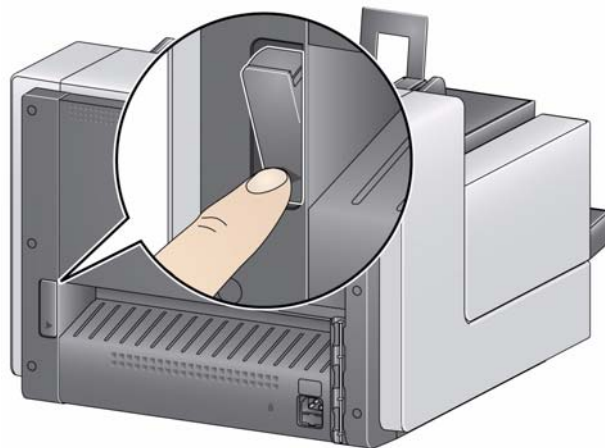
- **调整侧导轨** — 打开并调整输出托盘上的侧导轨，以符合输入升降台上的侧导轨位置。也可将侧导轨靠着输出托盘折叠平放。



- **调整文档挡板** — 将输出托盘文档挡板调整为比送进的最长文档稍微长一些。如果您要扫描的文档长于输出托盘所能容纳的长度，请将文档挡板平折到输出托盘上。



- **打开背面文档出口** — 需要特殊处理的文档（例如，脆弱文档、装运信封等）可使用背面文档出口输出。此出口提供直通的纸张路径选项，允许异常文档通过传输系统，从而减少文档卡塞的可能性。



可以在下列情况使用背面文档出口：

- 文档太僵直（例如坚硬）而无法在传输系统内转变方向（U9 显示在功能窗口中）。
- 文档脆弱且您不要弯曲它们。
- 输出堆叠顺序不是重要考量。
- 将扫描后已不再需要的文档直接扫描到回收站中。
- 扫描照片。

注意：

- 完成后，确定将背面文档出口开关切换回其原始位置。
- 使用此选项时，确保扫描仪背面具有足够的空间可送进文档。
- 如果通过背面文档出口扫描几份文档，文档将以相反的扫描顺序输出。

准备文档以进行扫描

1. 标准纸张尺寸的文档可以很轻松的送进扫描仪。组织您的文档以进行扫描时，可堆叠文档，使前缘在输入升降台中对齐并居中。这样即可使进纸器一次将文档送入扫描仪。
2. 扫描之前取下所有钉书钉和回形针。文档上的钉书钉和回形针都可能会损坏扫描仪和文档。
3. 开始扫描之前，纸张上的所有墨水和修正液必须已干。
4. 撕裂、损坏，或变形的页面也可以成功的通过扫描仪。然而，并非每种可能的受损类型页面均能通过扫描仪传送。如果对特定的损坏文档是否能通过扫描仪存有疑问，可将该文档放置在透明的护套中并使用背面文档出口。手动送进护套，每次一个，折叠边先进，同时使用间隙释放切换开关。

注意：可选的 *柯达* A3 平板附件还可用于扫描易破损的文档。

5. 将您要扫描的文档放入输入升降台。如果您要扫描单面文档，请确定您要扫描的那一面朝向输入升降台。

注意：

- 一些非常厚和 / 或僵直的文档，例如装运信封，可能需要执行下列操作：
 - 使用背面文档出口。
 - 使用间隙释放切换开关。
 - 取下预分纸垫片。
 - 在 300 dpi 或更高下扫描以降低扫描仪的传输速度。

选择您的扫描应用程序

柯达在您的扫描仪中随附两个扫描应用程序：

- **智能触控** — 柯达提供的智能触控功能可让您快速简易地执行常用的扫描任务；例如：
 - 扫描以及和分公司的同事共享传入的客户信件
 - 创建打印报告的可搜索 PDF
 - 扫描要包含在文档中的文本

备有九个预先定义的任务快捷方式供您使用。您可以修改和重新命名任何快捷方式以创建您自己的自定义任务。您也可以将在影像发送到目的地之前，预览和轻松编辑这些影像（缩放、平移、旋转、裁剪等）。

有关智能触控功能的详细信息，请参阅安装光盘上的 *智能触控使用指南*。

- **Kodak Capture Desktop Software** — 是一个直观式和易于使用的采集软件应用程序，特别设计于使扫描文档的处理和共享变得简单容易。利用 *Kodak Capture Desktop Software*，您将可以获得“现成”的生产工具，以及立即拥有可在分散或部门级环境中采集、编辑和输出任何项目的的能力，范围从单一文档到更大批次的文档。

除了简易和高效扫描的重要特性外，*Kodak Capture Desktop Software* 还具备 *Kodak Capture Pro Software* 的设计和界面，可提供更多更高级的影像和数据采集自动化功能。

通过基于图标的完整工具集，*Kodak Capture Desktop Software* 为您提供简化的扫描程序。快速和轻松地扫描至文件、创建可搜索 PDF，或是将您的信息集成到共用地点 - 例如 Microsoft SharePoint。

Kodak Capture Pro Software 也适用于 *柯达 i4000 Plus* 型系列扫描仪。有关详细信息，请拜访 www.Kodak.com/go/capturepro for more information。

很多其他公司也将 *柯达 i4000 Plus* 型系列扫描仪的支持加入他们的扫描应用程序中。请联系这些公司以获得使用这些应用程序的帮助。

4 文档打印

内容

打印机规格	4-2
安装 / 更换墨盒	4-3
运行打印测试	4-5
更改打印位置	4-8
安装 / 更换吸墨条状纸	4-9
问题解决方案	4-10

本章提供有关使用可选 *柯达* 增强型打印机的信息。若要使用打印选项，您必须购买和安装增强型打印机附件。

注意：有关如何安装此附件的程序，请参阅增强型打印机附件随附的说明。

有关启用打印和设置打印字符串的详细信息，请参阅光盘上的 *TWAIN 数据源* 或 *ISIS 驱动程序* 的《扫描仪设置指南》。

增强型打印机能以扫描仪的全速操作。打印机可以添加日期、时间、文档顺序计数器和自定义信息。

可以将打印字符串配置为包括在每个文档中均保持相同的信息，例如批名或操作员，以及可以在每个扫描页中变化的信息，例如文档顺序计数器。

所有打印机控件和功能都通过 TWAIN 数据源和 ISIS 驱动程序访问。

注意：

- 开始扫描工作阶段之前，必须先启用打印及安装墨盒。
- 使用打印机时，请每日清洁扫描仪的纸张通道组件。
- 您不能在长度小于 10 厘米（4 英寸）的文档上打印。
- 如果您尝试使用启用了打印的工作设置扫描，并且您尚未安装增强型打印机，将会显示 **U2** 错误。

打印机规格

有关下列规格的详细信息，可在 TWAIN 数据源或 ISIS 驱动程序的《扫描仪设置指南》中找到。

特性	描述
最多行数	1
最多字符数	40（包括空格）
打印位置（水平）	8 个正面手动设置
打印位置（垂直）	由扫描应用程序设置
打印方向	0 和 90 度
字体大小	常规、粗体和超粗体 注意：根据字符的复杂性，并非所有的语言都可支持粗体字体，例如，半角片假名。
打印面	正面（预扫描）
从文档前缘的最小打印距离	0.89 厘米 (0.35 英寸)
墨盒	黑色：HP-C6602A 红色：HP-C6602R
每个墨盒的字符数	多达 1,500,000 至 2,000,000 个（根据使用的字体大小而定）
可用的静态字段	用户通过采集软件应用程序指定的信息
可用的动态字段	多达九位数的序列文档编号、日期、四位数时间
支持的语言	任何语音学语言。例如：荷兰文、英文、法文、德文、意大利文、葡萄牙文、西班牙文、日文（半角片假名）

安装 / 更换墨盒

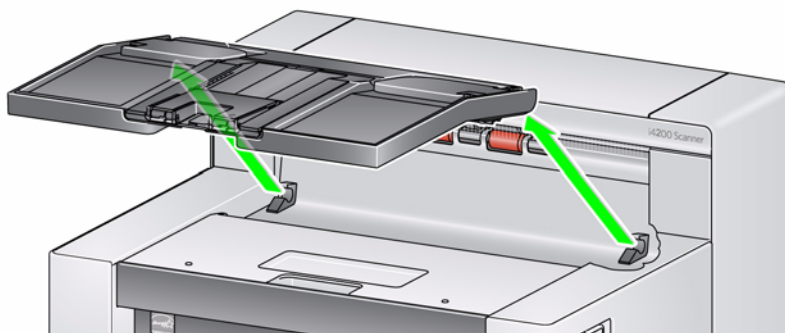
您必须在使用打印机之前安装墨盒。有关订购信息，请参阅第 5 章标题为“耗材与消耗品”的小节。

初次安装后，在出现下列情况时更换墨盒：

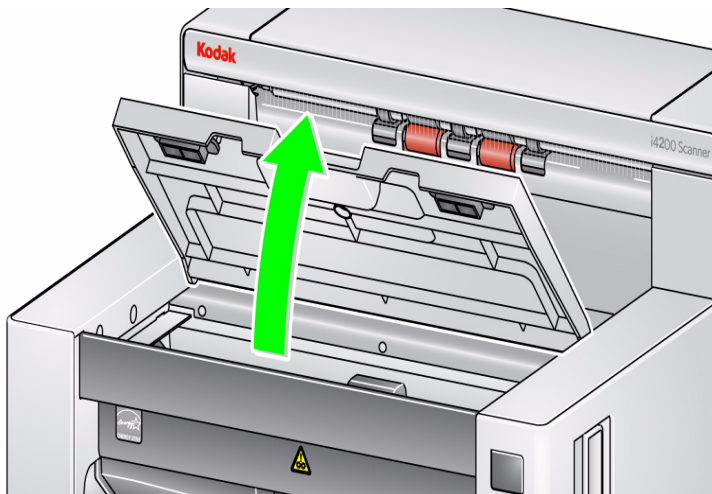
- 打印的字符很浅或不均匀
- 明显遗失字符
- 打印测试显示不一致的字符质量
- 清洁后仍无法改进总体打印质量

重要：请遵循联邦、州和当地法律适当处理空的墨盒。

1. 取出输出托盘。



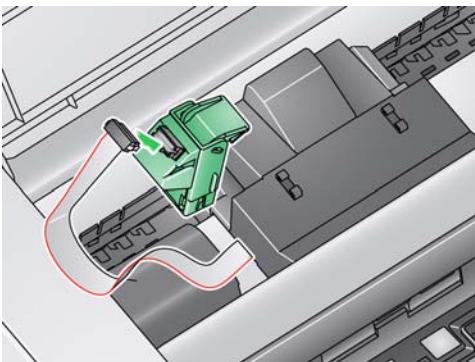
2. 打开打印机检修盖。



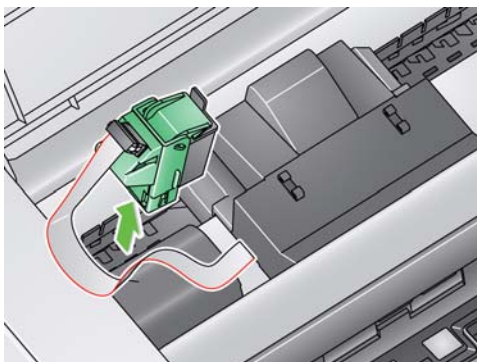
注意：如果您不要取下输出托盘，您可以抬高输出托盘的前面，然后抬高打印机检修盖，将打印机检修盖定位在高度调整片的后面。



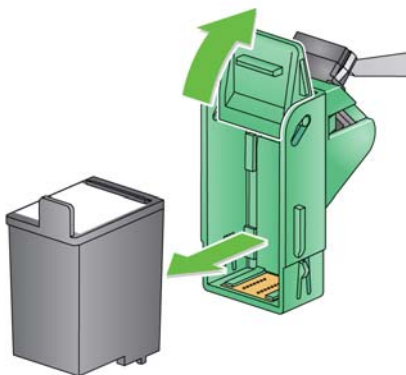
3. 如果您是首次安装墨盒，用力将打印机电缆上的连接器推入打印机托架。



注意：如果您要更换墨盒，而且已经安装打印机电缆，您只需将打印机托架从其位置卸下即可取出空的墨盒。



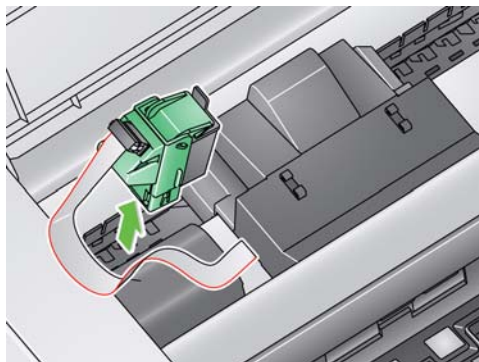
4. 打开墨盒包装并撕下新墨盒上的弹片。
5. 提起打印机托架上的绿色弹片，将新墨盒滑入打印机托架然后关闭弹片。



注意：

- 如果打印机电缆被断开，请将它卡入定位。
- **墨盒处理：**请浏览 Hewlett-Packard 网站，了解有关根据当地法规回收打印耗材或处理墨盒的信息。

6. 将打印机托架滑入所需的打印位置。有关详细信息，请参阅本章稍后标题为“更改打印位置”的小节。

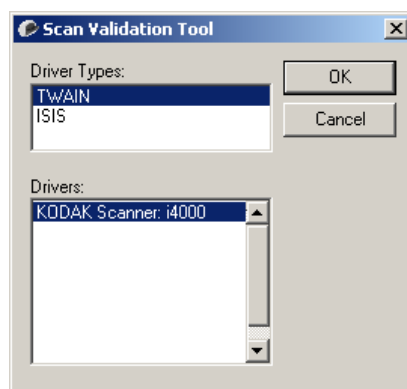


7. 关闭打印机检修盖，然后装回输出托盘。
8. 运行打印测试（请参阅下一章节）。

运行打印测试


您仅可以使用 柯达扫描验证工具来运行打印测试。

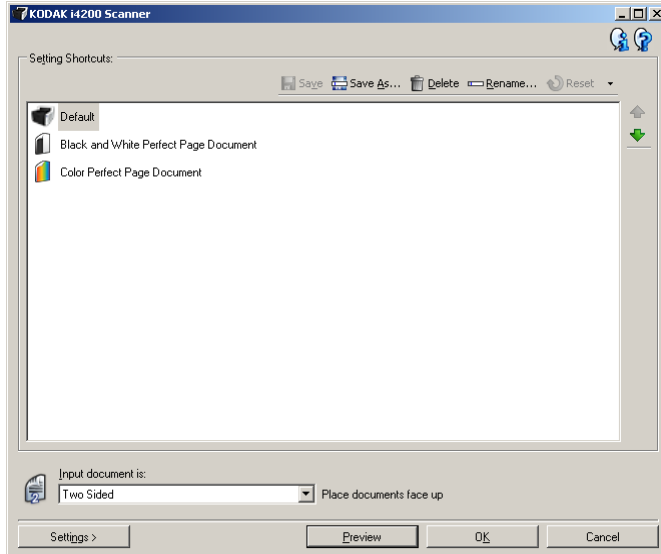
1. 将空白纸张放入输入升降台。
2. 确定墨盒已正确安装。
3. 选择**开始 > 程序 > Kodak > Document Imaging > Scan Validation Tool**（扫描验证工具）。



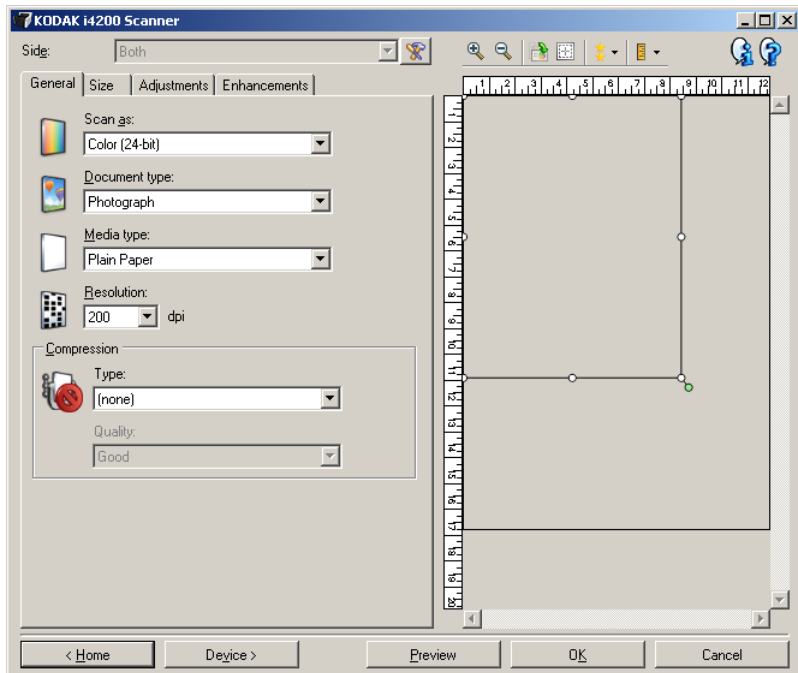
4. 在“驱动程序类型”和 **KODAK Scanner: i4000** 中选择 **TWAIN**。“扫描验证工具”对话框将会显示。



5. 单击**设置**  图标。“扫描验证工具”主窗口将会显示。

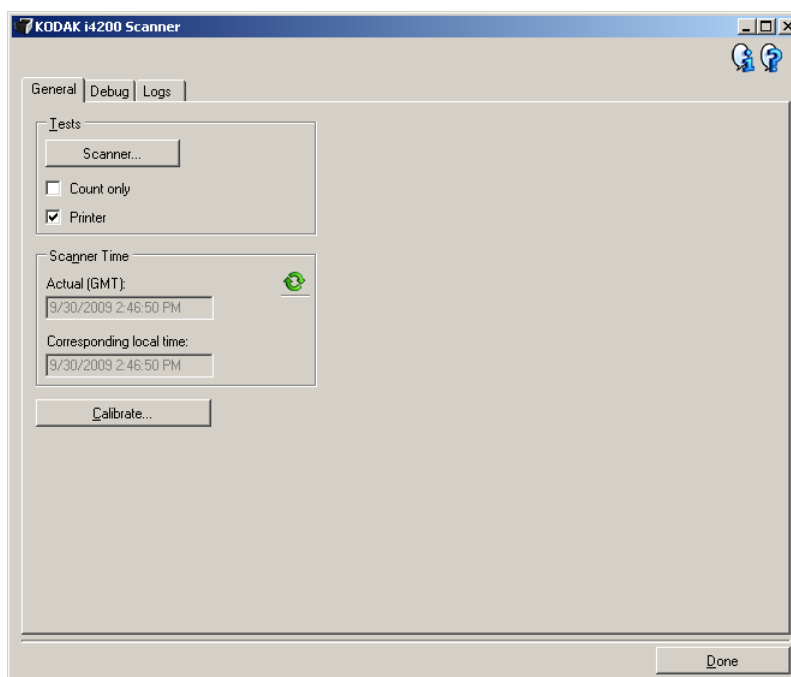


6. 选择**默认**设置快捷方式并单击**设置**。

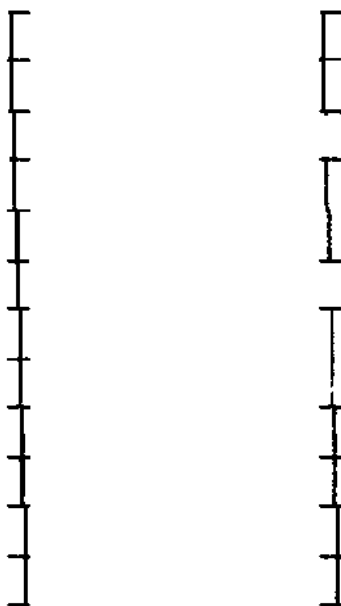


7. 在“常规”选项卡上，单击**设备**按钮。

8. 在“设备 - 常规”选项卡上，单击**诊断**按钮。“常规 - 诊断”窗口将会显示。



9. 选取**打印机**复选框并单击**完成**。
10. 扫描输入升降台内的空白纸张。
11. 检查测试图案的质量。如果测试图案不一致，您可能需要清洁打印头或更换墨盒。



可接受

不可接受：图案不一致

注意：若要清洁打印头，可将它从打印机托架取下，然后用湿布轻擦打印头。

更改打印位置

水平打印位置必须手动更改。

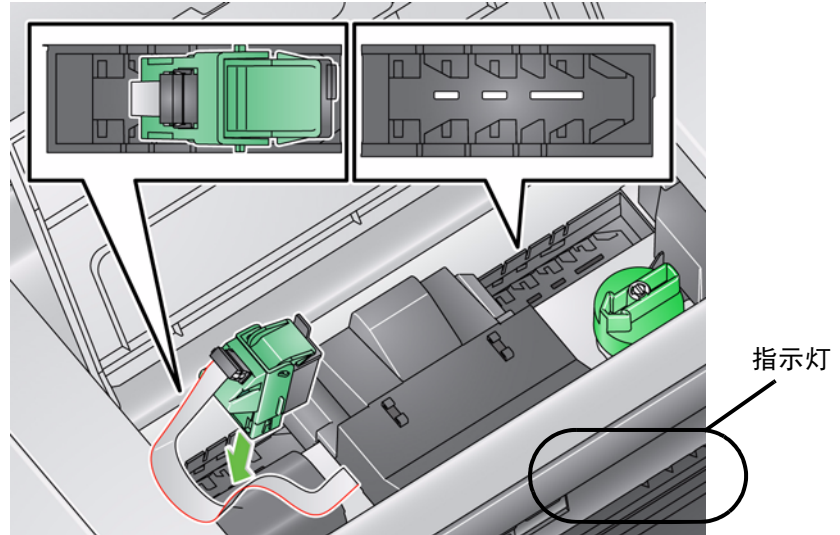
1. 取出输出托盘。
2. 打开打印机检修盖。

注意：

- 水平打印位置可以通过打印机轨道上的小定位器看到。
- 打印将会在距离文档后缘大约 1.27 厘米（半英寸）的地方自动停止，即使信息尚未完整打印出来。

3. 提起打印机托架并将它从其位置卸下。
4. 将打印机托架上的插槽与所需水平打印位置对齐，然后将打印机托架滑入到位。

注意：输入升降台边缘的打印位置指示器可作为检查水平打印位置的指导。

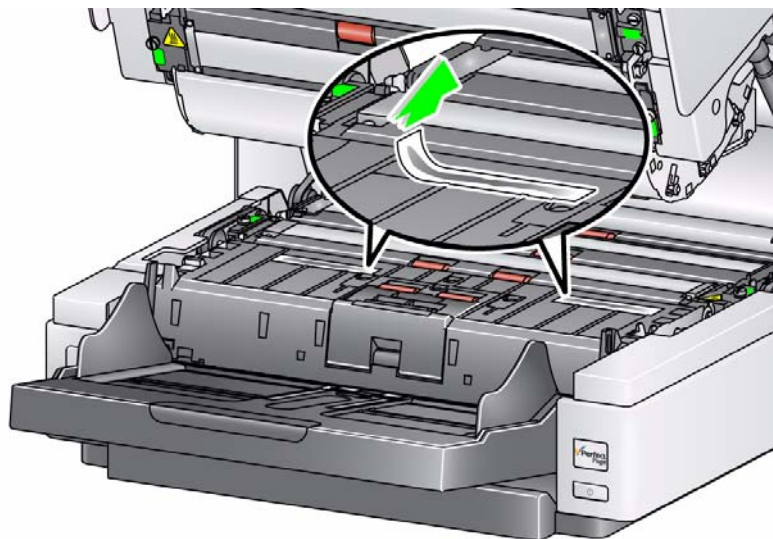


5. 关闭打印机检修盖，然后装回输出托盘。

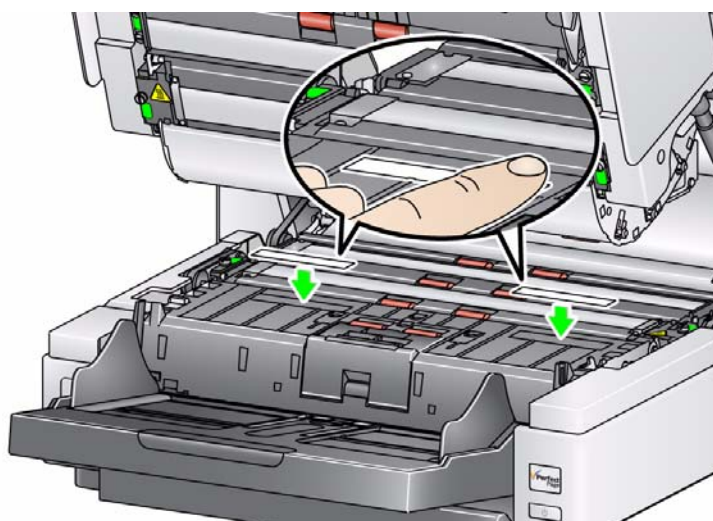
安装 / 更换吸墨条状纸

在安装时置放在吸墨通道内的两个吸墨条状纸，位于扫描仪传输系统内用于收集溢出的墨水。要订购额外的吸墨条状纸，请参阅第 5 章标题为“耗材与消耗品”的小节。

1. 将扫描仪护盖释放栓锁向前拉，即可释放和提起扫描仪护盖。
2. 查找两个吸墨条状纸通道。这些通道是用来安装或更换吸墨条状纸的位置。
3. 如果您要更换吸墨条状纸，请执行步骤 4，否则，请跳到步骤 5。
4. 抓住吸墨条状纸，小心将它从通道中拉出，并根据当地法规丢弃变脏的吸墨条状纸。



5. 移除新吸墨条状纸上的敷层。
6. 将吸墨条状纸对准其中一个通道。



注意：如果未正确对准吸墨条状纸，可能会导致文档卡塞。

7. 向下用力将吸墨条状纸胶粘端按进通道。
8. 对其它吸墨条状纸重复步骤 4-7。
9. 合上扫描仪护盖。

问题解决方案

请使用下表作为一个指导，用来查找您在使用打印机时可能遇到的问题的可能解决方案。

问题	可能的解决方法
打印质量差或不一致	<ul style="list-style-type: none">• 确定墨盒不是空的。• 确定墨盒安装正确。• 确定墨盒放置在打印的正确位置。• 确定已在扫描应用程序中启用打印机，并且已指定了预期的打印字符串。• 确定所有的打印机连接头都已稳固插接，而且打印机电缆稳固连接。• 运行打印测试以确定所有喷嘴可正常操作。请参阅本章较早部分标题为“运行测试打印”的小节。• 清洁打印头（请参阅下面的“由于干燥的打印头造成在启动时就发生的打印问题”。）
由于干燥的打印头造成在启动时就发生的打印问题	从扫描仪取出墨盒，并使用潮湿的布或刷子轻涂（不要擦拭）墨盒上的喷嘴头，更换墨盒，然后再试。
没有打印	<ul style="list-style-type: none">• 确定已在扫描应用程序中启用打印。• 检查以确定墨盒稳固放置在所需的打印位置。• 确定保护带已从打印头上取下。
尝试打印时，U2 显示在功能窗口中	<ul style="list-style-type: none">• 未安装打印墨盒。

5 维护

内容

清洁频率表	5-2
清洁工具 and 材料	5-2
打开扫描仪护盖	5-2
清洁程序	5-3
用真空吸尘器清洁输出托盘和输入升降台	5-4
清洁滚筒	5-4
清洁分纸滚筒滚轮	5-5
清洁进纸模块滚轮	5-6
清洁可翻转白色背景条	5-6
清洁成像导轨 - 基本清洁	5-7
清洁成像导轨 - 彻底清洁	5-8
运行传输板清洁纸	5-10
最终清洁步骤	5-10
更换程序	5-11
更换进纸模块或进纸模块滚轮	5-11
更换分纸滚筒或分纸滚筒滚轮	5-14
更换预分纸垫片	5-15
更换成像导轨	5-16
更换可翻转白色背景条	5-16
耗材与消耗品	5-17

本章说明需要对 柯达 i4000 Plus 型系列扫描仪执行的清洁和维护程序。这些程序的执行频率将根据不同的扫描环境、纸张类型和影像处理需求而有所不同。高扫描量将需要更频繁的清洁扫描仪，以及更频繁的更换消耗品。较低扫描量允许执行这些操作之间具有比较长的时间。请参阅下一页的“清洁频率表”获取清洁指导。然而，您将需要确定最适合您的工作是什么。柯达在生产型扫描方面的多年经验，证明了正确清洁和维护您的扫描仪将可以让您在更短的时间内扫描更多纸张，出现的问题也比较少。正确维护的 i4000 Plus 型系列扫描仪可以为您提供多年的无故障操作。

扫描仪消耗品（滚轮、预分纸垫片等）以及清洁耗材可从零售商、网上商店以及从柯达的在线商店 (<http://scannerstore.kodak.com>) 购买。消耗品以包含各种尺寸的套件销售。套件包含正确混合的滚轮、滚筒和预分纸垫片，以便让您轻松地在建议的间隔予以更换。例如，仅更换滚轮而从来不更换分纸滚筒，会最终将扫描仪的性能减到最低。在建议的频率更换消耗品将确保最佳性能。

清洁频率表

建议的清洁程序包括用真空吸尘器清除扫描仪传输系统的尘埃，清洁进纸模块滚轮、分纸滚筒滚轮和驱动滚轮的残余物，以及清洁成像导轨。

请将下表作为清洁扫描仪的频率指导。

程序	每一天的开始	班次中间	下一个班次的开始
用真空吸尘器清洁输出托盘和输入区域（输入升降台和传输系统）	X		
清洁所有的滚筒	X		X
真空吸尘器清洁传输区域	X	X	X
运行传输系统清洁纸	X		X
清洁成像导轨 - 基本	X	X	X
清洁成像导轨 - 彻底	X		X

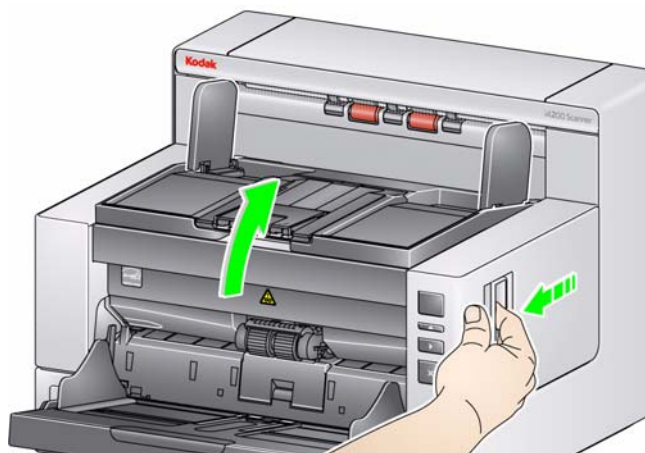
清洁工具和材料

执行例常的扫描仪维护时，请仅使用这些清洁工具和材料。使用任何其它清洁材料可能会损坏扫描仪。

- Kodak Digital Science 传输系统清洁纸
- Kodak Digital Science 滚筒清洁垫
- 用于柯达扫描仪的静电布
- 真空吸尘器和工具

打开扫描仪护盖

1. 关闭扫描仪电源。
2. 取出输入升降台、传输系统和输出托盘内的任何文档。
3. 将扫描仪护盖释放栓锁向前拉。扫描仪护盖将会部分打开。抬高护盖来完全打开护盖，以便存取内部组件。



4. 完成清洁扫描仪或更换消耗品后，用双手合上扫描仪护盖。

清洁程序

定期清洁您的扫描仪和执行预防性维护是确保最佳可能影像质量所必需的。

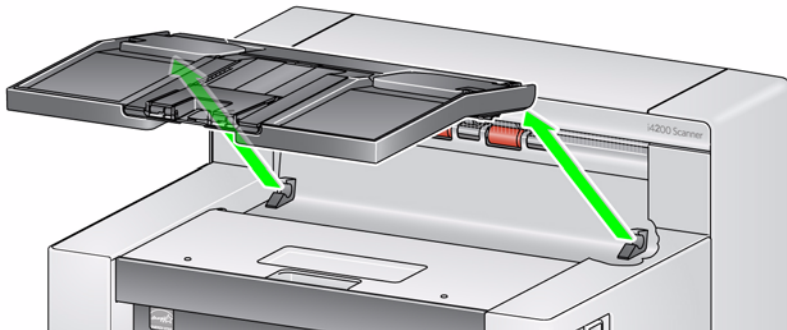
一些文档类型会产生比较多灰尘和碎片，因此需要更频繁地清洁。

清洁您的扫描仪或更换消耗品之前，请审查下列信息：

- 进纸模块和分纸滚筒的橡胶滚轮上染上一些碎屑是正常的。滚轮上有碎屑并不总是意味着卷轴带已磨损或损坏。清洁后，检查滚轮是否磨损，如有必要，更换分纸滚筒或进纸模块。
- 清洁滚筒 / 滚轮时，让滚筒 / 滚轮在扫描前完成干透。
- 请仅使用建议的清洁耗材。使用未经批准的清洁剂或溶剂可能会损坏橡胶滚轮。
- 不要在密闭的地方使用清洁剂，要备有足够的通风设施。
- 不要在热烫表面上使用清洁剂。使用前，让表面冷却到周遭温度。
- 切勿使用罐装 / 压缩气体。使用压缩气体会导致尘埃被强制进入扫描仪的成像系统并停留在会导致影像质量问题的区域，且必须在卸下照相机后才可以进行清洁。
- 请勿在扫描仪上或其周围使用易燃的压缩气溶胶。
- 除了建议的清洁供应品外，您还可以使用真空吸尘器清除扫描仪中的碎屑。
- 专用清洁剂含有异丙基酒精，会导致眼睛不适及皮肤干燥。执行维护程序后，用肥皂和清水洗手。有关详细信息，请参阅材料安全数据表 (MSDS)。MSDS 可从柯达网站 www.kodak.com/go/MSDS 获取。
注意：要访问 MSDS，您需要提供耗材的目录号。请参阅本章稍后部分的“消耗与消耗品”小节，获取目录号。
- 滚筒清洁垫片包含会刺激眼睛的钠醇醚酸以及钠硅酸盐。有关详情，请参阅 MSDS。

用真空吸尘器清洁输出托盘和输入升降台

1. 关闭扫描仪电源。
2. 取出输出托盘。

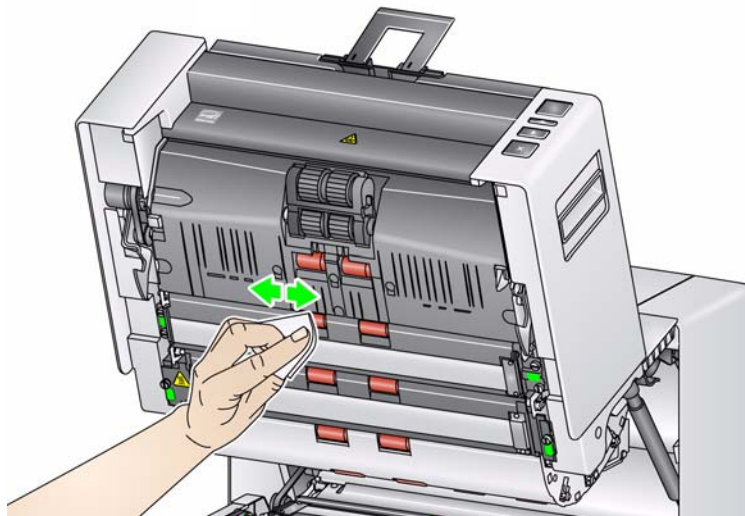


3. 用真空吸尘器彻底清洁输出托盘和输入升降台区域。

清洁滚筒

清洁滚筒包括传输区域中的所有滚筒、分纸滚筒滚轮和进纸模块滚轮。

1. 打开扫描仪护盖。
2. 用手转动滚筒并使用滚筒清洁垫片擦拭。

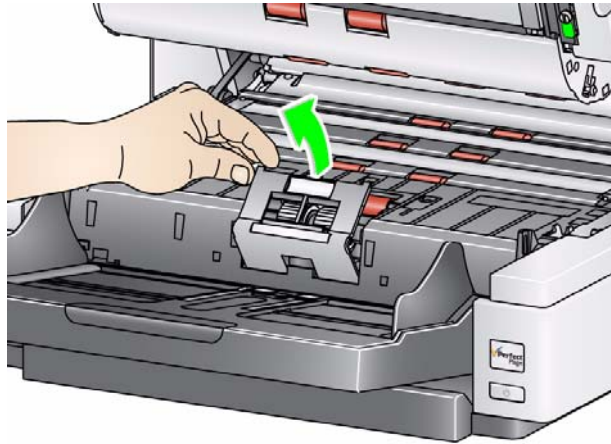


3. 使用无绒布擦干滚筒。

清洁分纸滚筒滚轮

4. 将分纸垫片固定器向前拉，然后卸下分纸滚筒。

注意：分纸滚筒护盖具有弹簧。向后握住分纸滚筒护盖，直到您取下分纸滚筒，然后向后轻轻降低滚筒护盖使之到位。



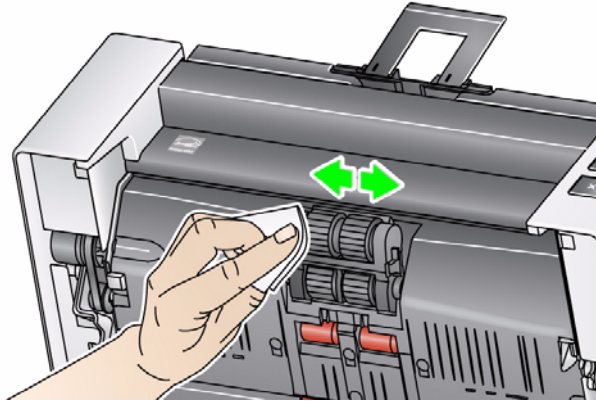
5. 用手转动分纸滚筒滚轮并使用滚筒清洁垫片擦拭。为了获得最佳清洁效果，平行于螺纹擦拭滚轮，以便清除螺纹间的残余物。



6. 检查滚轮。如果滚轮存在磨损或损坏的迹象，请更换分纸滚筒。请参阅本章后面的“更换程序”。
7. 将分纸滚筒上的插槽和固定器对齐，装回分纸滚筒。

清洁进纸模块滚轮

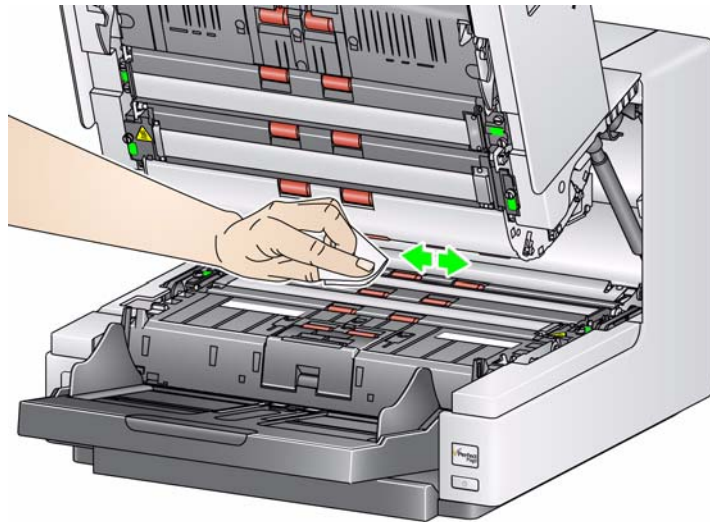
8. 用手转动进纸模块滚轮并使用滚筒清洁垫片擦拭，清洁进纸模块滚轮。为了获得最佳清洁效果，平行于螺纹擦拭滚轮，以便清除螺纹间的残余物。清洁滚轮时您无须取下进纸模块。



9. 检查滚轮。如果滚轮存在磨损或损坏的迹象，请更换进纸模块滚轮。请参阅本章后面的“更换程序”。

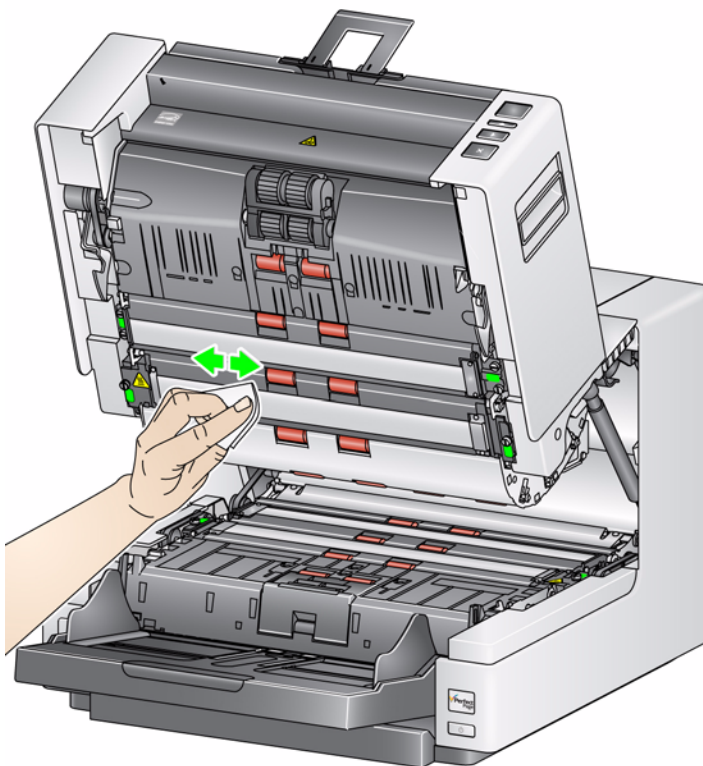
清洁可翻转白色背景条

10. 使用静电布擦拭顶端和底端背景条。



11. 使用几乎干的静电布再次擦拭顶端和底端背景条以清除所有条纹。

12. 使用专用清洁剂上下擦拭成像导轨。



13. 使用几乎干的静电布再次擦拭上方和下方成像导轨以清除所有条纹。

14. 合上扫描仪护盖。

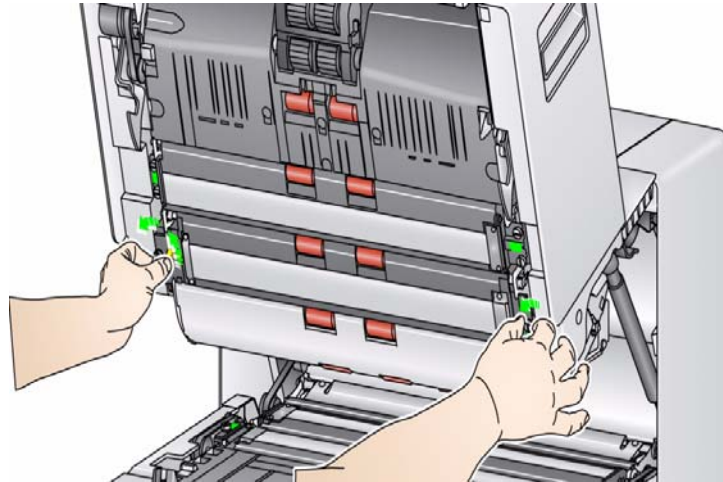
清洁成像导轨 - 彻底清洁

建议在每一天和每一个班次的开始彻底清洁成像导轨。

注意：从绿色弹片握住成像导轨，避免在清洁程序中在导轨上留下指纹。

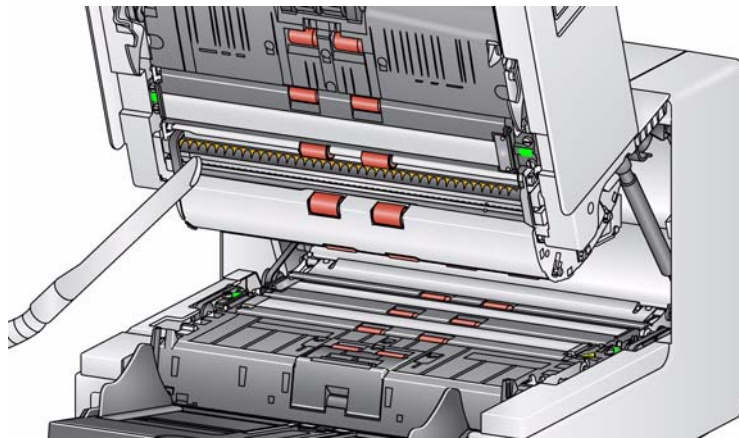
顶端成像导轨

1. 打开扫描仪护盖。
2. 向左转动顶端成像导轨各端的螺丝钉，将成像导轨从其位置取出。将成像导轨搁置一边。



3. 用真空吸尘器小心清洁 LED 之间的区域。

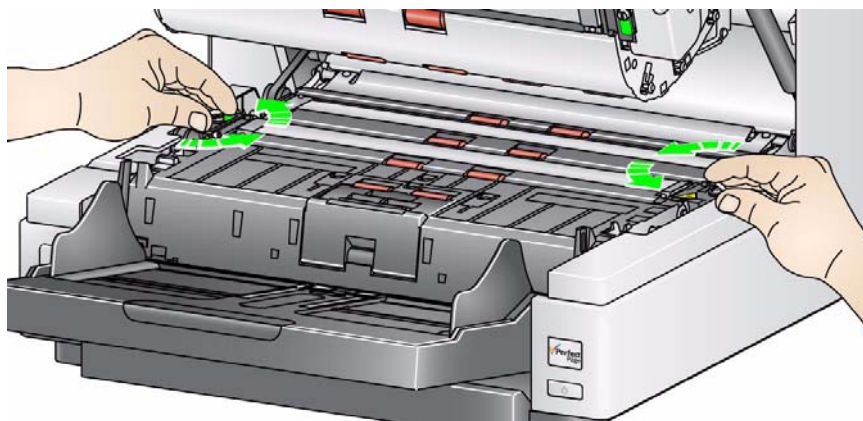
重要：避免接触 LED，因为接触会导致损坏。请勿在顶端 LED 带之间插入任何物件，因为这样可能会损坏照明系统上扫描模块中的反射镜。



4. 使用防静电布彻底清洁成像导轨的顶部和底部。
5. 使用几乎干的静电布再次擦拭成像导轨以清除所有条纹。
6. 装回顶端成像导轨。

底端成像导轨

7. 向左转动底端成像导轨各端的螺丝钉，将成像导轨从其位置取出。将成像导轨搁置一边。



8. 用真空吸尘器小心清洁 LED 之间的区域。
重要：避免接触 LED，因为接触会导致损坏。请勿在顶端 LED 带之间插入任何物件，因为这样可能会损坏照明系统上扫描模块中的反射镜。
9. 使用防静电布彻底清洁底端成像导轨的顶端和底端。
10. 使用几乎干的静电布再次擦拭成像导轨以清除所有条纹。
11. 装回底端成像导轨。
12. 合上扫描仪护盖。
13. 完成所有清洁程序后，打开扫描仪电源。

运行传输系统清洁纸

应该送进传输系统清洁纸数次以清洁传输系统。

1. 拆除传输系统清洁纸的包装。
2. 将侧导轨调整到最宽的位置。
3. 以纵向将传输系统清洁纸放进输入升降台的中央，粘贴面朝上。
4. 取出输出托盘中的传输系统清洁纸，然后以横向放进输入升降台的中央，粘贴面朝下接着重新扫描。

注意：当传输系统清洁纸变脏和 / 或失去其粘性时，请将它丢弃并使用新的。

最终清洁步骤

完成运行传输系统清洁纸后：

1. 打开扫描仪护盖。
2. 用无绒布擦拭顶端和底端成像导轨露出的那一侧。
3. 关闭扫描仪护盖并扫描测试图像以确保图像质量。

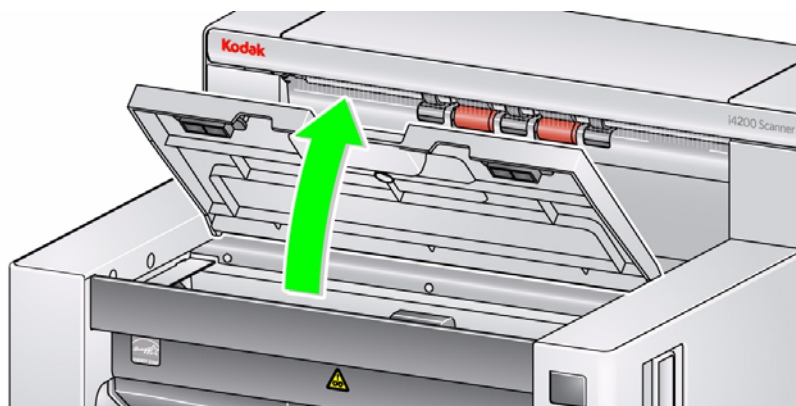
更换程序

本节为您提供更换下列部件的程序。请将下表作为更换频率的指导。

- **进纸模块滚轮和分纸滚筒滚轮** — 滚轮使用寿命取决于纸张类型、环境和清洁程度。标称的滚轮使用寿命约为 600,000 张文档；结果将会不同。进纸器性能退化、重张进纸、中断等，都表示需要更换滚轮。同时更换进纸模块和分纸滚筒上的所有滚轮。
- **进纸模块和分纸滚筒** — 建议您大约在每更换第 4 个滚轮时，安装新的进纸模块和分纸滚筒。同时安装新的进纸模块和分纸滚筒。
- **预分纸垫片** — 建议您至少在更换进纸模块/分纸滚筒滚轮的同时更换预分纸垫片。
- **成像导轨** — 在成像导轨严重刮伤和图像中显示缺陷时予以更换。

更换进纸模块或进纸模块滚轮

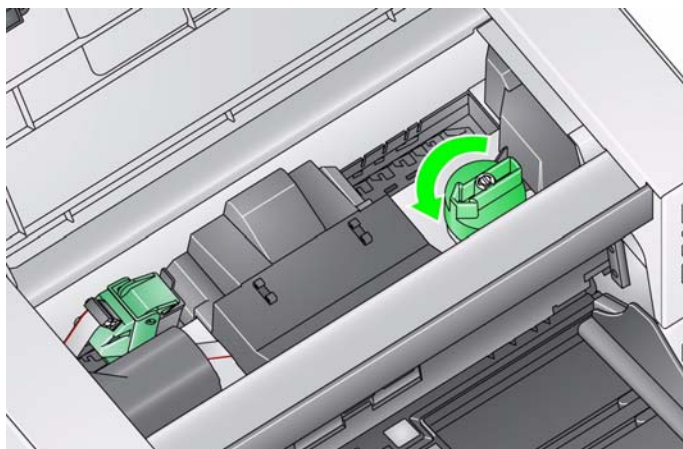
1. 取出输出托盘。
2. 提起并打开打印机检修盖。



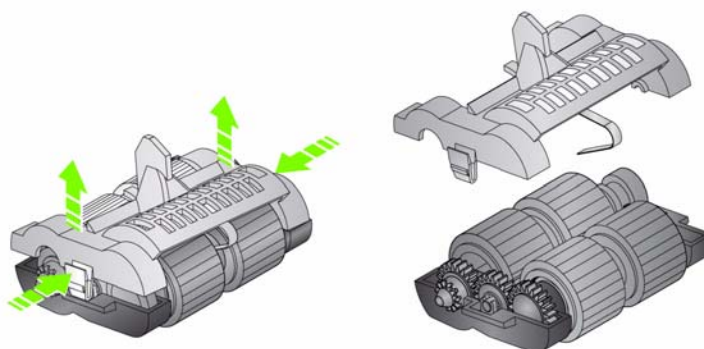
注意：如果您不要取下输出托盘，您可以抬高输出托盘的前面，然后抬高打印机检修盖，将打印机检修盖定位在高度调整片的后面。



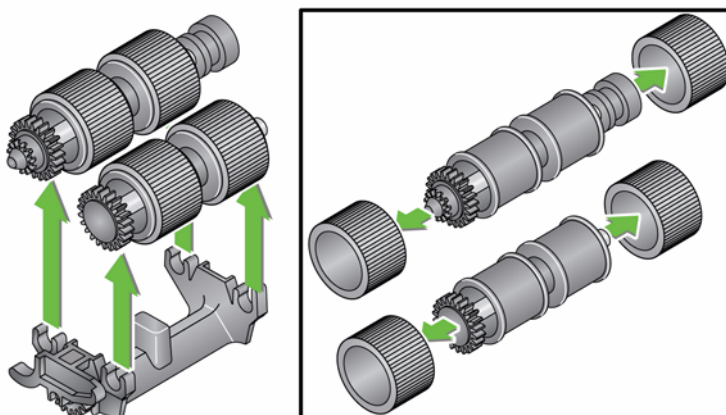
3. 转动进纸模块释放旋钮然后释放进纸模块。



4. 如果您只要更换进纸模块，请执行步骤 11。如果您要更换滚轮，请执行步骤 5。
5. 在用一只手握住底部支架时，用另一只手按锁定弹片（一边一个），向上拉顶端支架使它离开滚筒。



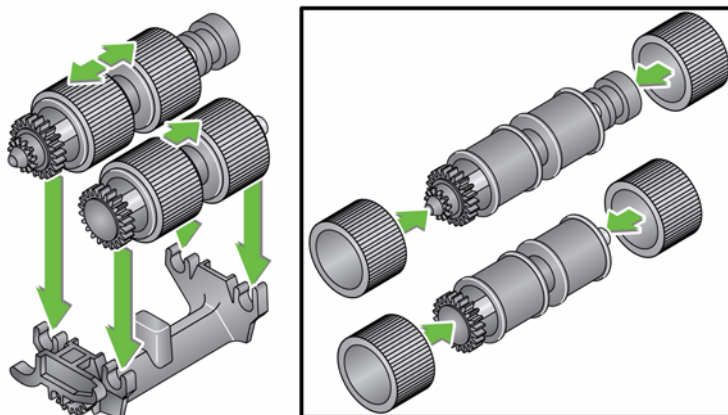
6. 取下两个核心组件。
7. 将滚轮从轴心滑出，更换每一个滚轮。



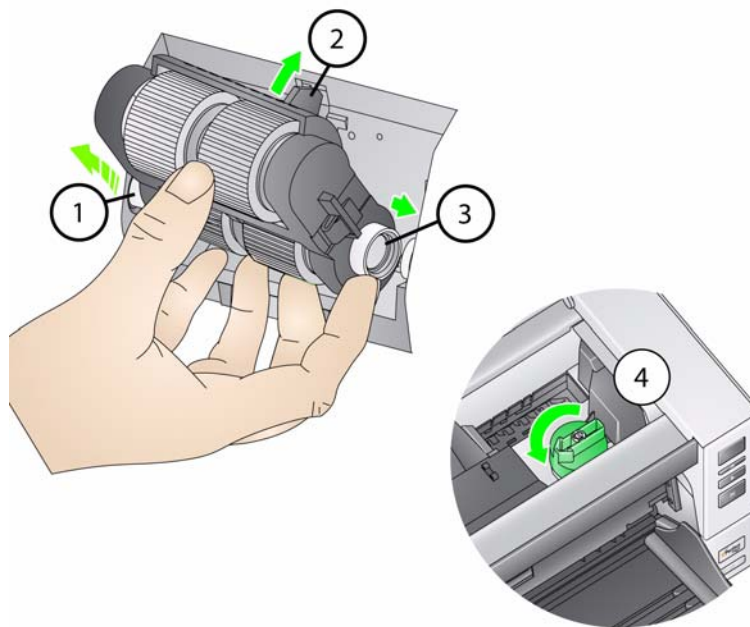
8. 安装每一个新的滚轮，将它环绕轴心轻轻拉伸。滚轮不需要以任何特定方向安装。

重要：不要过度伸张滚轮以避免将它撕裂。

9. 将每个核心组件装回底端进纸模块支架，将顶端支架的弹片对齐底端支架的插槽。



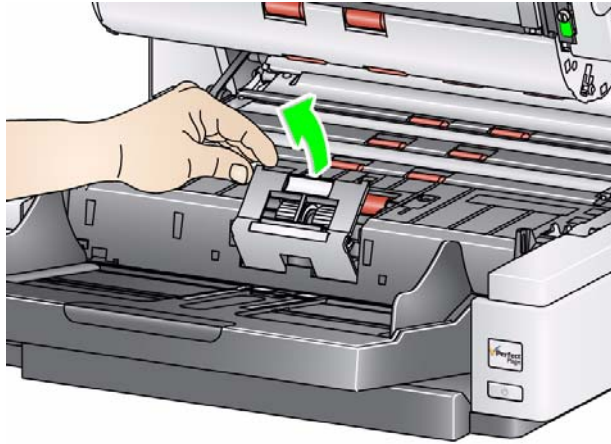
10. 同时按下顶端和底端支架直到它们卡入到位。
11. 插入进纸模块左侧的插针和杆 (1)；将上方弹片与插槽 (2) 对齐；将进纸模块右侧的插针与杆 (3) 对齐，然后转动绿色的进纸模块释放旋钮 (4) 以重新接合进纸模块。检查并确定进纸模块已固定到位并且在您安装后可自由移动。



12. 关闭扫描仪护盖和打印机检修盖。
13. 装回输出托盘。

更换分纸滚筒或分纸滚筒滚轮

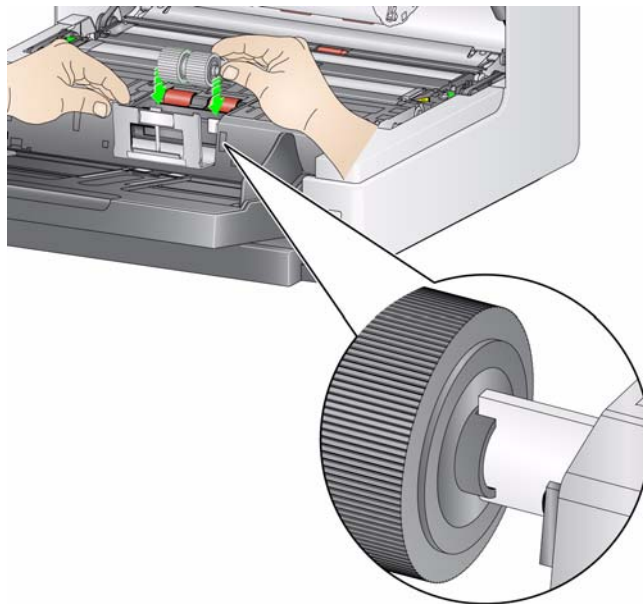
1. 打开扫描仪护盖。
2. 将分纸滚筒护盖向前拉，然后取下分纸滚筒。



注意：分纸滚筒护盖具有弹簧。向后握住分纸滚筒护盖，直到您取下分纸滚筒，然后向后轻轻降低滚筒护盖使之到位。

如果您要更换分纸滚筒，请移到步骤 3 和 4。如果您要更换分纸滚筒滚轮，请移到步骤 5。

3. 插入新的分纸滚筒。确定将分纸滚筒上的插槽和固定器对齐。



4. 将分纸滚筒护盖装回原位并关闭扫描仪护盖。

要更换滚轮：

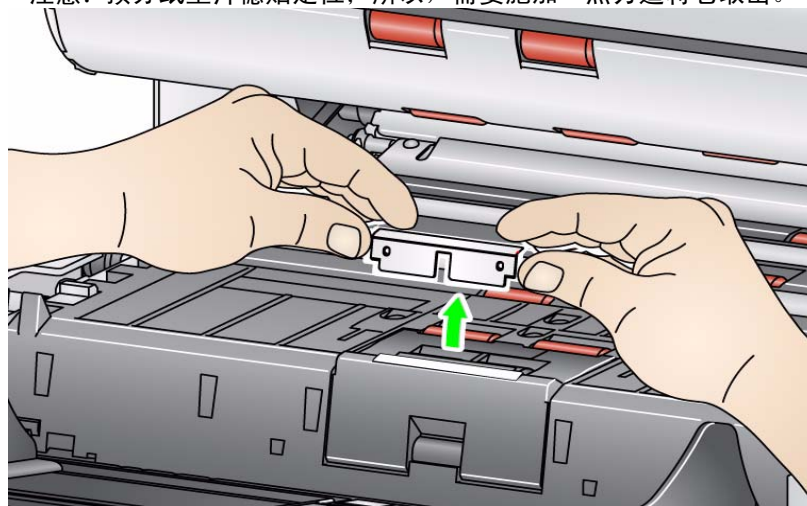
5. 将滚轮从轴心滑出，更换每一个滚轮。
6. 安装每一个新的滚轮，将它环绕轴心轻轻拉伸。
重要：不要过度伸张滚轮以避免将它撕裂。
7. 装回分纸滚筒。确定将分纸滚筒上的插槽和固定器对齐。
8. 降低分纸滚筒固定器装回原位。
9. 合上扫描仪护盖。

更换预分纸垫片

当多份文档进纸的现象不断增加时，请更换预分纸垫片。

1. 打开扫描仪护盖。
2. 抬高并取出预分纸垫片。

注意：预分纸垫片稳贴定位；所以，需要施加一点力道将它取出。



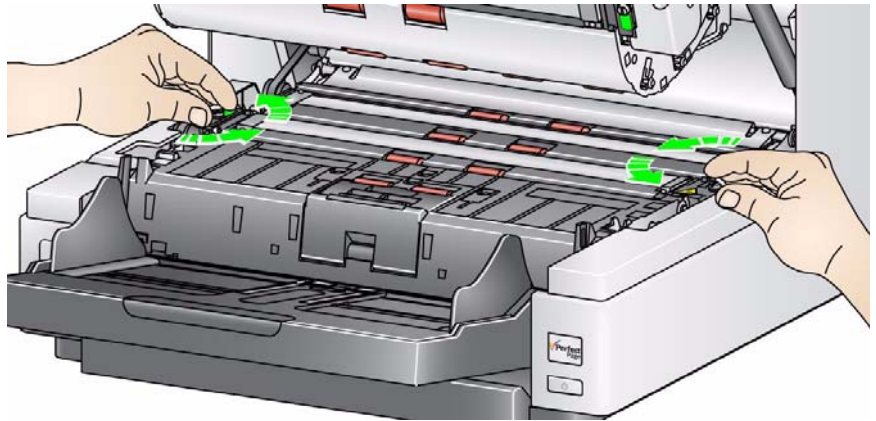
3. 安装新的预分纸垫片。请确定将它卡入到位。
4. 合上扫描仪护盖。

更换成像导轨

当影像中显示成像导轨严重刮伤和损坏时应予以更换。

注意：处理成像导轨时请务必小心，不要在导轨上留下指纹。

1. 打开扫描仪护盖。
2. 转松底端成像导轨各端的螺丝钉，将成像导轨从其位置取出。

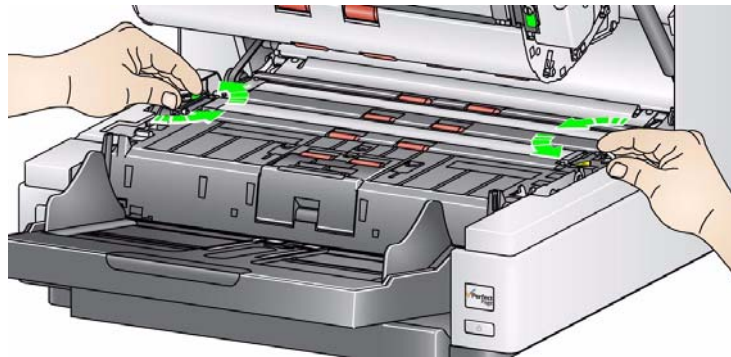


3. 安装新的成像导轨并拧紧螺丝钉以固定成像导轨。
4. 重复执行步骤 2 至 3 以更换顶端成像导轨。
5. 合上扫描仪护盖。

更换可翻转白色背景条

在极少出现您可能需要更换可翻转白色背景条的情况下，请执行下列步骤。

1. 打开扫描仪护盖。
2. 转松下方背景条各端的两颗螺丝钉，将它从其位置取出。



3. 断开背景条连接器。
4. 连接新的背景条连接器和电缆。确定它稳固到位。
5. 安装新的背景条并拧紧各端的两颗螺丝钉以固定背景条。
6. 重复执行步骤 2 - 5 更换上方背景条。
7. 合上扫描仪护盖。

补给品与耗材

要订购耗材，请联系您的扫描仪供应商，或拜访：
www.scannerstore.kodak.com。

耗材 / 消耗品	产品目录号
柯达进纸器耗材套件	832 7538
Kodak 超大型进纸器耗材套件	838 7938
柯达超级大型进纸器耗材套件系列扫描仪	146 2415
柯达成像导轨套件（不带增强型打印机）	834 8054
柯达成像导轨套件（带增强型打印机）	871 4438
柯达可翻转白色背景（不带增强型打印机）	808 8239
柯达可翻转白色背景（带增强型打印机）	800 0853
柯达 Digital Science 传输系统清洁纸（50 张）	169 0783
Kodak Digital Science 滚筒清洁垫（24 个）	853 5981
用于柯达扫描仪的防静电布（144 块）	896 5519
柯达打印机吸墨条状纸	840 5425
增强型打印机黑色墨盒	818 3386
增强型打印机红色墨盒	159 6832
附件	部件号 *
66.04 厘米（26 英寸）文档扩展器（每箱 1 个）	5E4754
76.2 厘米（30 英寸）文档扩展器（每箱 1 个）	9E3216
86.36 厘米（34 英寸）文档扩展器（每箱 1 个）	9E5277
附件	产品目录号
用于超薄纸的柯达进纸器套件	844 5280
增强型打印机附件	809 6943
柯达 A3 平板	179 6747

注意：物品和产品目录号可能会随时更改。要获得最新的耗材列表，请拜访：
www.kodak.com/go/scannersupplies。

* 这些部件必须通过“部件服务部”订购。在美国，请致电：1-800-431-7278。

6 故障排除

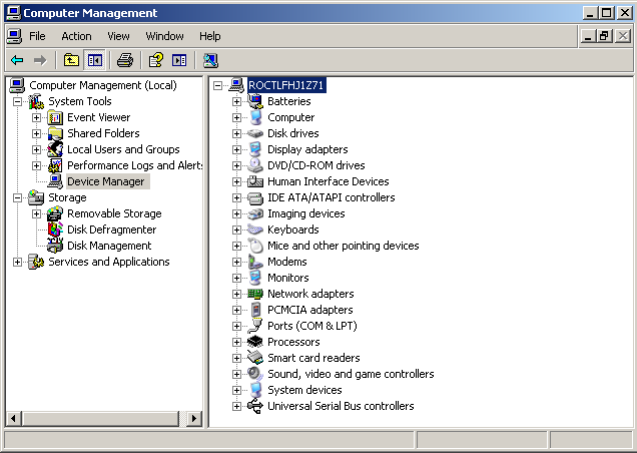
内容

问题解决方案	6-1
指示灯和错误代码	6-3
升级软件	6-4
联系服务中心	6-4

问题解决方案

在使用 柯达 i4000 Plus 型系列扫描仪期间出现可能遇到的问题时，请使用下表查找可能的解决方案。

问题	可能的解决方法
文档卡纸或送进多个文档	请确定： <ul style="list-style-type: none">• 所有文档符合附录 A 规格中所列出的尺寸、重量和类型等规格。• 已从文档中取出所有钉书钉和回形针。• 所有滚筒和滚轮是清洁的，并且分纸滚筒和进纸模块均已正确安装。请参阅第 5 章 <i>维护</i> 中的程序。 要清除卡纸： <ul style="list-style-type: none">• 从进纸器区取出任何文档。• 打开扫描仪护盖。• 查找卡塞的文档并将其取出。• 关闭扫描仪护盖并恢复扫描。
U9（文档卡塞）将会在功能窗口中显示，纸张会停止在传输系统内但并非卡纸	检查 <i>文档管理</i> ：“设备 - 常规”选项卡（TWAIN 数据源）上的 最大长度 选项或“扫描仪”选项卡（ISIS 驱动程序）上的 最长文档 选项的设置比要扫描的最长文档长度的长度长。默认值为 43.2 厘米（17 英寸）。
扫描仪无法扫描 / 送进文档	请确定： <ul style="list-style-type: none">• 电源线插好并已打开电源。• 已按下“电源”按钮且绿色 LED 亮起。• 扫描仪护盖完全合上。• 文档与进纸模块有接触并覆盖纸张存在传感器。• 堆叠中的最后一个文档在输入升降台中覆盖纸张存在传感器的区域没有黑色。• 文档符合尺寸、重量和类型等规格。• 对于较厚的文档，可在进纸时切换间隙释放切换开关。• 检查进纸模块和分纸滚筒是否出现磨损迹象，并且在必要时予以更换。 您也可以关闭扫描仪电源然后再打开。
影像质量差或降低	确保扫描仪和成像导轨清洁。请参阅第 5 章， <i>维护</i> 。

问题	可能的解决方法
<p>0 在打开扫描仪电源后显示在功能窗口中，表示扫描仪没有与 PC 通信。</p>	<p>请尝试下列操作：</p> <ul style="list-style-type: none"> • 检查以确定 USB 电缆工作状态良好并已稳固插入 PC 和 USB 端口。 • 确定已加载软件。 • 检查 PC 是否识别扫描仪。 <ol style="list-style-type: none"> 1. 单击开始 > 设置 > 控制面板 > 管理工具 > 计算机管理以显示“计算机管理”窗口。 2. 选择设备管理器然后选择您的 PC。  <p>柯达 i4200 Plus 或 i4600 Plus 型扫描仪应显示在成像设备之下。</p> <ol style="list-style-type: none"> 3. 单击操作 > 扫描硬件更改。
<p>发生“伪”卡纸或重张进纸</p>	<ul style="list-style-type: none"> • 确定传输区是清洁的。
<p>没有送进 35.6 厘米（14 英寸）或更长的文档或卡塞</p>	<p>确定已拉开输入升降台和输出托盘扩展器以支持长文档，或使用可选的文档扩展器。另请参阅第 6-1 页的问题 U9（文档卡塞）。</p>
<p>扫描仪运行速度缓慢</p>	<ul style="list-style-type: none"> • 您的计算机可能不符合扫描仪的最低要求。 • 一些影像处理功能会降低扫描仪速度。 • 分辨率 (dpi) 设置可能过高。 • 您的防毒软件可能扫描所有的 TIFF 或 JPEG 文件。 • 确定您是扫描至本机磁盘。
<p>扫描时纸张扭曲</p>	<p>请确定：</p> <ul style="list-style-type: none"> • 将输入升降台侧导轨调整为适合送送的文档。 • 文档进纸时与进纸模块呈直角。 • 已从文档中取出所有钉书钉和回形针。 • 进纸模块、分纸滚筒和驱动滚筒是清洁的。 • 扫描仪护盖紧密合上。
<p>扫描仪在扫描期间暂停时间过长</p>	<p>请确定：</p> <ul style="list-style-type: none"> • 主机计算机符合扫描的最低要求。 • 硬盘驱动器上有足够的可用空间。 • 所有其它应用程序已关闭。 • 您使用的是 USB 2.0 连接。 <p>您还可以尝试更改扫描应用程序中的扫描选项（压缩等）。</p>

问题	可能的解决方法
扫描后文档上出现滚筒标记或条纹	清洁进纸模块、分纸滚筒和滚轮。请参阅第 5 章， <i>维护</i> 。
影像上出现垂直线	<ul style="list-style-type: none"> • 清洁成像导轨。请参阅第 5 章，<i>维护</i>。 • 启用条纹过滤器选项或提高强度。
文档出现重张进纸	<p>请确定：</p> <ul style="list-style-type: none"> • 所有成批文档的前缘均位于进纸器的中央位置，以便每个文档均与进纸滚筒相接触。 • 进纸模块和分纸滚筒是清洁的且没有磨损。 • 具有特殊质地或表面的文档以手动方式进纸。 • 未推入间隙释放切换开关。
U3 显示在功能窗口中	<p>您尝试扫描的文档过长。</p> <ul style="list-style-type: none"> • 检查文档管理：“设备-常规”选项卡（TWAIN 数据源）上的最大长度选项或“扫描仪”选项卡（ISIS 驱动程序）上的最长文档选项的设置比要扫描的最长文档长度的长度长。默认值为 43.2 厘米（17 英寸）。 • 降低分辨率。

指示灯和错误代码

持续显示绿色：扫描仪正在扫描。

快速闪烁绿色：正在等待操作员的操作。

缓慢闪烁绿色：扫描仪处于节能模式。

稳固红色：表示出现扫描仪错误，例如：扫描仪护盖已打开。

稳固红色然后闪烁绿色：扫描仪正在加电。

打开扫描仪电源后，红色和绿色指示灯将闪烁。大约 12 秒后，两个指示灯均将熄灭。当绿色指示灯再次亮起且功能窗口显示“1”时，即表示扫描仪已经准备就绪可以开始扫描。但是，主计算机可能需要几秒钟来检测扫描仪。

飘落条：当扫描仪等待操作员操作时，蓝色条会从功能窗口的顶部到底部连续飘落。

指示灯 — 下面提供 7 段显示和 LED 指示灯的列表。

7 段显示	LED 指示灯	说明
U1	红色	检查成像导轨
U2	红色	缺少墨盒
U3	红色	文档太长
U4		供未来使用
U5	红色	操作超时, USB 电缆在扫描仪运行时断开等
U6	红色	扫描仪护盖打开
U7	红色	• 输入升降台内纸张太多 • 进纸模块未正确插入
U8	绿色闪烁	重张进纸暂停
U8	红色	重张进纸停止
U9	红色	文档卡塞或纸张路径被阻
E 代码	红色闪烁	• 确定所有电缆正确连接 • 关闭然后再打开电源 如果问题仍然存在, 请致电服务部门。

升级软件

柯达会经常更新驱动程序及固件以纠正问题和添加新功能。如果您遇到错误代码 (Ex), 您应该在联系服务部门之前, 升级到最新的驱动程序。请拜访: www.Kodak.com/go/disupport, 进入 **i4000 Plus 软件及驱动程序** 并下载最新的升级。

请联系服务中心

1. 请拜访 www.Kodak.com/go/disupport 以获取适用于您的国家 / 地区的最新电话号码。
2. 致电时, 请准备以下信息:
 - 问题的说明。
 - 扫描仪型号和序号。
 - 计算机配置。
 - 您使用的软件应用程序。

附录 A 规格

扫描仪类型 / 速度	<ul style="list-style-type: none"> i4200 Plus 型扫描仪: 具备自动文档进纸器、在 200/300 dpi 速度下每分钟扫描 100 页 (横向)、可进行黑白、灰度和彩色扫描的双面彩色扫描仪。 i4600 Plus 型扫描仪: 具备自动文档进纸器、在 200/300 dpi 速度下每分钟扫描 120 页 (横向)、可进行黑白、灰度和彩色扫描的双面彩色扫描仪。
扫描技术	双 CCD
输出分辨率	100、150、200、240、300、400 和 600 dpi
文件格式输出	TIFF、JPEG、PDF (使用配套提供的软件)
扫描区	扫描达 30.5 x 330.2 厘米 (12 x 130 英寸)。请参阅标题为“系统要求”的章节以获得更多信息。
ADF 容量	500 张
建议的每日扫描量	i4200 Plus: 每日 30,000 页 i4600 Plus: 每日 50,000 页
照明	LED
电气要求	100 - 240 V (国际), 50/60 Hz
扫描仪尺寸	高度: 34.94 厘米 (13.7 英寸) 宽度: 46.0 厘米 (18.1 英寸) 深度: 46.7 厘米 (18.4 英寸)
扫描仪重量	34.28 公斤 (75.6 磅)
主机连接	高速 USB 2.0
工作温度	15°C 到 35°C (59°F 至 95°F)
湿度	相对湿度 15 至 80%
环境因素	符合能源之星标准的扫描仪
功耗 - 扫描仪	休眠模式: <3 瓦特 运行时: <85 瓦特 关: <0.5 瓦特
声学噪音 (声音功率水平)	操作时: 低于 66 dB “关闭”模式或“就绪”模式: 低于 51 dB
功耗 - 使用 A3 平板	睡眠模式: <6 瓦特 运行时: <70 瓦特
电气额定	1/N/PE ~ 100 -240 VAC 1.0 - 0.5A 50/60 Hz

系统要求

以下为运行 柯达 i4000 Plus 型系列扫描仪的最低系统配置建议。

- PC: Intel Core i5, 3 GHz 或更高
- USB 端口 2.0 高速
- 3 GB RAM 或更多
- 支持的操作系统:
 - Microsoft Windows XP (Home 和 Professional); SP2 或更高版本
 - Microsoft Windows XP Professional x64 Edition; SP2 或更高版本
 - Microsoft Windows Vista; SP1 或更高版本
 - Microsoft Windows Vista x64 Edition
 - Microsoft Windows 7 (Home 和 Professional)
 - Microsoft Windows 7 x64 Edition (Home 和 Professional)
 - Microsoft Windows 8 (32 位和 64 位)

随附的驱动程序:

- Windows 操作系统: TWAIN、ISIS、WIA

附录 B 保修 - 仅适用于美国和加拿大。

恭喜您购买 柯达扫描仪。经过精心设计的 柯达扫描仪为最终用户提供最佳性能和可靠性。所有的 柯达扫描仪都包含下列“有限保修”。

柯达扫描仪的“有限保修”

伊士曼柯达公司为柯达或通过柯达的授权销售渠道销售的 柯达扫描仪提供下列“有限保修”（不包括备件和耗材）：

柯达保证 柯达扫描仪，从销售到产品适用的有限担保期间，不含材料或手工上的任何缺陷，并且将会符合适用于该特定 柯达扫描仪的性能规格。

所有的 柯达扫描仪都遵循下列的“保修排除情况”说明。 柯达扫描仪，将会根据柯达的选择进行维修或使用新的或再造产品替换。

购买者可以致电 (800) 822-1414，或拜访 www.Kodak.com/go/disupport 或检查 柯达扫描仪随附的“有限保修摘要卡”，确定所购买的 柯达扫描仪的适用“有限保修”期。

需要出示购买证明来证明可使用保修服务的资格。

保修排除情况

柯达的“有限保修”不适用于在购买后，由事故、意外、天灾或运输导致的 柯达扫描仪实体损坏，包括 (a) 没有按照柯达当时最新的“装箱和运输指导”正确装箱和将扫描仪退还柯达进行保修服务，包括没有在运输前装回运输制止器，或没有在使用前先取下运输制止器；(b) 从用户的安装、系统集成、编程、重新安装用户的操作系统或应用程序软件、系统工程、重新安置、改造数据，或拆除产品或任何组件（包括连接器、护盖、玻璃、插针或密封垫破裂）所导致；(c) 从不是由柯达或柯达授权的服务供应商执行的服务、修改或维修，或篡改、使用伪造品或其他非柯达组件、附件或模块所导致；(d) 因为误用、不合理的处理或维护、虐待、操作员错误、无法提供正确的监督和维护所导致，包括未认可的清洁产品或其他附件，或违反建议的程序或规格使用产品；(e) 因为环境条件（例如，过热或其他不适合的物理操作环境）、腐蚀、沾污、产品外部的电气工作，或无法提供静电释放 (ESD) 保护所导致；(f) 因为无法安装产品可用的固件更新或版本所导致，以及 (g) 因为其他补足排除情况所导致，其列表定时在线上 www.Kodak.com/go/warranty 发表或致电 (800) 822-1414 获得。

柯达没有为在美国以外的国家（地区）购买的产品提供“有限保修”。从国外销售渠道购买产品的购买者，必须通过原始购买来源要求保修项目（若有）。

柯达没有为购买作为第三方制造商的产品、计算机系统或其他电子设备的一部分的产品提供“有限保修”。

这些产品的任何保修由 OEM（原始设备制造商）作为制造商的产品或系统的一部分提供。

替换产品将采取有缺陷产品适用“有限保修”期的剩余时间或三十 (30) 天为标准，视何者较长为定。

安装警告和免责声明

柯达对于由销售、安装、使用、维修或不正确运行本产品，不论出于什么原因，所导致的任何相应或意外损害概不承担任何责任。柯达不承担责任的这类损害包括但不限于，收入或利润的损失、数据丢失、停机成本、丧失产品的使用、任何替代产品、设施或服务的成本、或这类损害引起的客户索赔。

如果本附录中的其他章节与“有限保修”之间出现任何冲突，将以“有限保修”的条款作为优先。

如何获取“有限保修”服务

柯达扫描仪随附关于拆除包装、设置、安装和操作的信息。仔细阅读《使用指南》将可以获得最终用户对于安装、操作和维护产品的大部分技术问题的答案。但是，如果需要附加的技术支持，您可以拜访我们的下列网站 www.Kodak.com/go/disupport 或联系

柯达的回应中心：(800) 822-1414

“回应中心”从周一至周五（不包括柯达假期）美国东部时间上午 8 时至下午 5 时提供。

致电前，合格购买者应该准备好柯达扫描仪的型号、部件号、序号和可用的购买证明。合格购买者还应该准备好提供问题的说明。

“回应中心”的职员将会在电话中帮助用户解决问题。最终用户可能会被要求运行一些简单的自我诊断测试，然后报告结果状态和错误代码信息。这将可以帮助“回应中心”确定问题是出在柯达扫描仪或其他部件上，以及是否能够通过电话解决该问题。如果“回应中心”确定存在硬件问题，而且该硬件仍处于“有限保修”或购买的“维护协议”有效期，则会根据需要，分配“退还材料授权号”（RMA），启用服务请求和进行维修或替换程序。

装箱和运输指导

购买者必须以保证完整保护产品不会受到运输损害的方式运输所有的保修退还产品。否则，将会使柯达扫描仪保修失效。柯达建议购买者保留原始包装箱和包装材料，用于存储或运输。柯达对于和运输损坏有关的问题概不负责。购买者必须仅退还柯达扫描仪。运输前，购买者必须取下和保存所有的“附加”物件（例如，适配器、电缆、软件、手册等）。柯达对于这些物件不承担任何责任，而且它们将不会连同已维修或替换的柯达扫描仪一起送还。所有产品应该使用原始运输箱，或该退还装置的授权包装箱，包装妥当再退还柯达。运输柯达扫描仪前，购买者必须安装运输制止器。如果没有原始包装可用，请联系柯达的回应中心：(800) 822-1414，索取部件号和替换包装材料订购信息。

退还程序

想要获得处于此“有限保修”有效期的柯达扫描仪的维修服务的合格购买者，必须根据柯达当前的“装箱和运输指导”，通过致电 (800) 822-1414 获取一个“退还材料授权号”（RMA），并且必须在签发 RMA 当天的十 (10) 个工作日内将柯达扫描仪退还 RMA 上指定的地址，所有费用和风险须由最终用户自行承担。

任何由柯达替换的缺陷产品或部件将成为柯达的财产。

客户的责任

通过请求维修服务，即表示合格购买者同意“有限保修”的条款，包括免责声明和责任规定的限制。要求维修服务前，最终用户必须备份可能会损坏或丢失的任何数据或文件。柯达在没有任何限制下，对于丢失或损坏的数据或文件不承担任何责任。

保修服务说明

伊士曼柯达公司（统称“柯达”）提供一系列的计划来支持其“有限保修”，以及为柯达扫描仪的使用和保养提供援助（统称“服务方法”）。柯达扫描仪代表一项重要的投资。柯达扫描仪提供保持竞争能力所需的生产力。生产力的突然降低，即使是暂时的，也会严重影响符合承诺的能力。停机时间可能会导致惨重代价，不只是在维修成本方面，时间的损失也同样严重。为了帮助减轻这些问题，柯达可以根据产品类型，使用下列服务方法之一来提供处于其“有限保修”有效期的服务。

特定柯达扫描仪会随附一张“有限保修注册卡”和“有限保修摘要卡”。“有限保修摘要卡”按照型号拟定。“有限保修摘要卡”包含重要的保修信息，包括型号和“有限保修”。请参阅“有限保修摘要卡”以确定适用于特定柯达扫描仪的服务方法。

如果找不到“有限保修注册卡”或“有限保修摘要卡”，可上网从 www.Kodak.com/go/disupport 或致电 (800) 822-1414 获取关于产品的附加信息，包括已更新的保修和服务计划信息与限制。

为了避免服务耽搁，柯达要求最终用户尽早填写和寄还随附的“有限保修注册卡”。如果您找不到“有限保修注册卡”，您可以上网 www.Kodak.com/go/disupport 或致电 (800) 822-1414 进行注册。

柯达也提供可购买的各种服务计划，为柯达扫描仪的使用和保养提供援助。

柯达承诺在“有限保修”的有效期内，为其客户提供质量、性能、可靠性和服务。

我们预计产品停产之后至少 5 年内会继续提供备件和耗材。

到场服务

对于特定柯达扫描仪，以及在“回应中心”证实是硬件问题后，服务电话将会开放和记录。如果产品位于美国四十八 (48) 州的邻近范围内、在阿拉斯加州和夏威夷的某些地区，并且不存在任何会限制外勤工程师存取扫描仪的安全性、保险和物理需求，将会指派一名柯达外勤工程师前往产品地点以执行维修服务。有关服务区域的附加信息，请拜访我们的网站：www.Kodak.com/go/docimaging。到场服务将会在当地时间早上 8 时和下午 5 时之间，从周一到周五（不包括柯达假期）提供。

AUR

AUR 可能是业界最简易和最全面的服务产品。在不太可能发生的产品缺陷事件中，对于某些 *柯达* 扫描仪的合格购买者，柯达将会在两个工作日内替换该产品。

AUR 为失效或损坏的特定 *柯达* 扫描仪提供优先替换。若要有资格利用 AUR 的优势，合格购买者必须获取 RMA 号、签署“优先替换协议”，以及提供信用卡定金来取得替换产品。RMA 号应该善加保存，以便在需要检查替换产品状态时提供。将会要求合格购买者提供运输替换产品的地址。故障产品的包装和运输指示也会传真给合格购买者。接着，在启用服务电话和柯达收到签署的协议后，合格购买者将会在两个工作日内收到替换产品。在最终用户在收到替换产品后，柯达必须在十 (10) 天内收到故障产品，否则，将会从最终用户的信用卡收取替换产品的订价。运输替换影像产品的费用将由柯达承担和选择装运者。不遵循柯达的指示和选择的装运者进行运输将使“有限保修”失效。

将产品退还柯达前，请确保取下不在“有限保修”范围内的所有选件和附件（包括电源线、文档等）。必须使用运输替换产品的包装箱和包装材料来退还故障产品。如果不使用运输替换产品的包装箱和包装材料来退还故障产品，“有限保修”将会无效。“退还材料授权号”（“RMA”）必须清楚标明在包装箱的外面，以确保正确接收和记入缺陷产品

库房服务

如果柯达 *柯达* 扫描仪不符合“优先交换”或到场服务的规定，合格购买者可以利用我们的“库房维修服务”。合格购买者将会获得关于将产品运输到就近授权“库房维修中心”的指示。将产品运输到维修中心的风险和费用必须由合格购买者承担。将产品退还维修中心前，请确保取下不在“有限保修”范围内的所有选件和附件（包括电源线、文档等）。所有产品应该使用原始运输箱，或建议的包装箱，包装妥当再退还柯达。运输 *柯达* 扫描仪前，必须安装运输制止器。如果没有原始包装可用，请联系柯达的回应中心：(800) 822-1414 了解订购信息。要求 *柯达* 扫描仪的维修服务的合格购买者，必须通过致电 (800) 822-1414 获取一个“退还材料授权号”（“RMA”），并且必须在签发 RMA 当天的十 (10) 个工作日内将 *柯达* 扫描仪退还 RMA 上指定的地址，所有费用和风险须由最终使用者自行承担。“退还材料授权号”（“RMA”）必须清楚标明在包装箱的外面，以确保正确接收和记入缺陷产品

收到产品后，维修中心将会在十 (10) 个工作日内维修该产品。维修后的产品将会以两天的快递邮件运回，合格购买者无须承担此费用。

重要限制

合格：“优先交换计划”和“库房服务”仅适用于美国五十 (50) 州的合格购买者，而到场服务则适用于美国四十八 (48) 州邻近范围内、阿拉斯加州和夏威夷的某些地区，向柯达授权经销商购买的产品。如果产品处于柯达当时的现行“保修排除情况”，包括购买者无法按照柯达当时最新的“装箱和运输指导”将故障产品退还柯达，该 *柯达* 扫描仪将没有资格享有保修下的任何服务。只有最初购买 *柯达* 扫描仪作为个人或业务用途而不是用于转售的人员，才可视为“合格购买者”或“最终用户”。

耗材：耗材是指在正常使用下会磨损，而且在必要时必须由最终用户替换的物品。耗材、补给品、其他可消耗的物品和那些在《使用指南》中识别为用户责任的物品，均不在“有限保修”范围内。

如果上述任何排除物品需要服务，可通过授权服务提供者的计时收费和当时的有效条款获得。

任何由柯达替换的缺陷产品或部件将成为柯达的财产。

联系柯达

要获得有关 *柯达* 扫描仪的信息：

网站：www.Kodak.com/go/docimaging

要在美国通过电话获得服务、维修和技术援助：

电话技术支持从周一至周五，上午 5 时至下午 5 时之间提供，不包括柯达假期。电话：(800) 822-1414

要获得全天候提供的“技术文档”和“常见问题解答”：

网站：www.Kodak.com/go/docimaging

要获得有关“服务计划”的信息

网站：www.Kodak.com

电话：(800) 822-1414



Kodak Alaris Inc.
2400 Mount Read Blvd.
Rochester, NY 14615
© 2013 Kodak Alaris Inc.
保留所有权利。



柯达商标以及商业包装
均在伊斯特曼柯达公司
的许可下使用。