



Kodak

Trüper

3210 扫描仪
3610 扫描仪

使用指南

安全

用户预防措施

- 将扫描仪置于坚固且至少可支持 31.75 公斤 (70 磅) 的桌面上，并在扫描仪各边留出足够的空隙。
- 在重新定位扫描仪时，建议两个人合力提起扫描仪并采用安全的提起技术。
- 请勿将扫描仪安装在多积尘、潮湿或有水蒸气的区域。这可能导致触电或火灾。只在室内干爽之处使用扫描仪。
- 确保电源插座与扫描仪的距离不超过 1.52 米 (5 英尺)，以便于插接。
- 在断开设备与电源插座的连接时，应抓住插头而非电源线。
- 请确定电源线已稳固插入墙上插座。否则，可能导致触电或火灾。
- 请勿损坏、捆扎、切割或修改电源线或使用损坏的电源线。这可能导致触电或火灾。
- 扫描仪需要使用专用和正确接地的电源插座。请勿将延长电线或移动式插座用于该扫描仪。
- 如果扫描仪长时间不使用，应将电源线插头从交流电源插座中拔出。
- 在电源插座周围保留足够空间，以便在紧急时拔下电源线。
- 如果扫描仪出现不寻常热烫、有奇怪的气味、冒烟或发出不熟悉的噪音，请勿使用。立即停止扫描仪操作并从墙上插座拔下电源线。请联系柯达服务中心。
- 除了《使用指南》中所述之外，请勿拆卸、维修或修改扫描仪。
- 用平板扫描未装订的或单页时，要保持顶盖关闭。
- 请勿搬移连接着电源线和界面电缆的扫描仪。这可能导致电源线 / 电缆损坏。在移动或重新定位扫描仪前，应先从墙上插座拔下电源线。
- 请遵循建议的柯达清洁程序。不要使用气体、液体或汽油喷雾清洁剂。这些清洁剂会将灰尘、污垢和碎片转移到扫描仪中的其他位置，从而可能导致扫描仪故障。
- 化学产品的“材料安全数据页”(MSDS) 可从下列柯达网站获取：www.kodak.com/go/msds。访问 MSDS 网站时，系统会要求您提供所需材料安全数据表的相关耗材的目录编号或关键词。有关耗材及产品目录编号的信息，请参阅本指南稍后部分标题为“耗材和消耗品”的部分。

用户及其雇主需要遵守适用于任何机器操作的一般防范措施。这些防范措施包括但不限于以下各项：

- 请勿穿宽松的衣服、解开钮扣的袖子等。
- 请勿戴松散的首饰、手镯、大耳环、长项链等。
- 保持短发，必要时请使用网状发饰把头发包捆整齐，或将长发捆扎起来。
- 清除工作区中的所有松散物件，以免被卷入机器中。
- 尽量休息好以保持头脑清醒。
- 请仅使用建议的清洁耗材。
- 切勿使用罐装 / 压缩气体。

监管人员应检查其员工实施情况，并将这些防范措施的遵守作为操作扫描仪和任何其他机械设备之工作说明的一部分。

环境信息

- 柯达 Truper 扫描仪可以满足全球的环境要求。
- 我们提供关于在维护或维修期间所更换耗材的指导原则：请遵循当地法规或联系当地的柯达以获取更多信息。
- 产品包装材料可循环使用。
- 柯达 Truper 扫描仪符合“能源之星”标准，装运前的出厂默认值设置为 15 分钟。

欧盟



此符号表示当最后的用户要弃置本产品时，必须将它送到适当的机构以进行回收和循环再用。有关适用于本产品的收集和回收计划的附加信息，请联系您当地的柯达代表或参阅 www.kodak.com/go/recycle 网页。

有关根据条规 (EC) 编号 1907/2006 (REACH) 第 59(1) 章包含在候选列表上的存在物质的信息，请参考 www.kodak.com/go/REACH。

噪音辐射

Maschinenlärminformationsverordnung – 3, GSGV
Der arbeitsplatzbezogene Emissionswert beträgt <70 dB(A).

[机器噪音信息条例 — 3, GSGV
操作员位置的噪音辐射值为 <70 dB(A)。]

EMC 声明

美国

本设备经测试符合 FCC 法规第 15 部份中关于 A 类数字装置的限制规定。这些限制旨在提供合理保护，以避免在商用环境下运行设备时产生有害干扰。本设备会产生、使用以及可以发射无线电射频能量，如果不按照说明手册中的指示安装和使用，将可能会对无线电通信造成有害干扰。在住宅区操作本设备将可能造成有害干扰，如果发生此类问题，用户必须自费修正这些干扰。

日本

根据《Voluntary Control Council for Interference by Information Technology Equipment (VCCI)》标准，该设备属于 A 类产品。如果在居住环境中使用该设备，可能会引起无线电干扰。出现此类问题时，用户可能需要采取纠正措施。

この装置は、情報処理装置等電波障害自主規制協議会（VCCI）の基準に基づくクラスA情報技術装置です。この装置を家庭環境で使用すると電波障害を引き起こすことがあります。この場合には使用者が適切な対策を講ずるよう要求されることがあります。

台湾

警告：这是 A 类产品。在居住环境中使用该产品时，可能会造成无线电干扰，在此情况下，用户可能需要采取适当措施。

警告使用者：

這是甲類的資訊產品，在居住的環境中使用時，
可能會造成射頻干擾，在這種情況下，使用者
會被要求採取某些適當的對策。

中国

警告：这是 A 类产品。在居住环境中使用该产品时，可能会造成无线电干扰，在此情况下，用户可能需要采取适当措施。

声明，该产

此为A级产品，在生活环境中品可能会造成无线电干扰。在这种情况下，可能需要用户对其干扰采取切实可行的措施

韩国

请注意，本设备已获得商业用途的 EMC 注册。在错误销售或购买的情形下，请替换经认可用于住家的设备。

이 기기는 업무용으로 전자파적합등록을 한 기기이오니 판매자 또는 사용자는 이점을 주의하시기 바라며, 만약 잘못 판매 또는 구입하였을 때에는 가정용으로 교환하시기 바랍니다.

欧盟

警告：这是 A 类产品。在居住环境中使用该产品时，可能会造成无线电干扰，在此情况下，用户可能需要采取适当措施。

产品中有毒有害物质或元素的名称及含量

部件名称	有毒有害物质或元素					
	铅 (Pb)	水银 (Hg)	镉 (Cd)	6 价铬 (Cr6+)	多溴联苯 (PBB)	多溴二苯醚 (PBDE)
实际装备电路板 (电零部件)	×	○	○	○	○	○
机箱 (外部构成品)	○	○	○	○	○	○
内部构成品	×	○	○	○	○	○
控制面板	○	○	○	○	○	○
电源线	○	○	○	○	○	○
附件	○	○	○	○	○	○
光学块	×	○	○	○	○	○

○：表示该有毒有害物质在该部件所有均质材料中的含量均在 SJ/T 11363-2006 标准规定的限量要求以下。
 ×：表示该有毒有害物质至少在该部件的某一均质材料中的含量超出 SJ/T 11363-2006 标准规定的限量要求。

产品中有毒有害物质或元素的名称及含量

部件名称	有毒有害物质或元素					
	铅 (Pb)	水银 (Hg)	镉 (Cd)	6 价铬 (Cr6+)	多溴联苯 (PBB)	多溴二苯醚 (PBDE)
滚筒更换套件 (S006043)	×	○	○	○	○	○

○：表示该有毒有害物质在该部件所有均质材料中的含量均在 SJ/T 11363-2006 标准规定的限量要求以下。
 ×：表示该有毒有害物质至少在该部件的某一均质材料中的含量超出 SJ/T 11363-2006 标准规定的限量要求。



产品中有毒有害物质或元素的名称及含量

部件名称	有毒有害物质或元素					
	铅 (Pb)	水银 (Hg)	镉 (Cd)	6 价铬 (Cr6+)	多溴联苯 (PBB)	多溴二苯醚 (PBDE)
内置打印机 (0123030)	×	○	○	○	○	○

○：表示该有毒有害物质在该部件所有均质材料中的含量均在 SJ/T 11363-2006 标准规定的限量要求以下。
 ×：表示该有毒有害物质至少在该部件的某一均质材料中的含量超出 SJ/T 11363-2006 标准规定的限量要求。

产品适用主要标准编号：
GB4943, GB9254, GB17625.1

合格

概述 **1-1**

安装 **2-1**

使用扫描仪 **3-1**

高级功能 **4-1**

用户实用程序 **5-1**

维护 **6-1**

故障排除 **7-1**

附录 **A-E**

1 概述

内容

可选附件.....	1-2
包装箱内的物品.....	1-2
扫描仪组件.....	1-3
正面视图: <i>Trüper</i> 3610 扫描仪.....	1-3
正面视图: <i>Trüper</i> 3210 扫描仪.....	1-4
背面视图: <i>Trüper</i> 3610 扫描仪.....	1-5
背面视图: <i>Trüper</i> 3210 扫描仪.....	1-6
内部视图.....	1-7

使用 *柯达 Trüper* 3210 和 3610 扫描仪，就可以使低容量生产用扫描仪段略快一点。*Trüper* 扫描仪能将图像质量、任务处理周期和速度以独特的方式组合，使它们对于超负荷工作的服务局、繁忙的办公室环境和有大量文档扫描需求的公司而言成为富有吸引力的选择。无论您使用的是 *柯达 Trüper* 3210 扫描仪（平板式带曲柄）还是 *柯达 Trüper* 3610 扫描仪（仅曲柄），都可以满足所有不同的扫描需求。



柯达 Trüper 3610 扫描仪



柯达 Trüper 3210 扫描仪

- *柯达 Trüper* 3210 扫描仪 — 双面扫描仪，能以彩色、灰度和黑白方式每分钟扫描 90 页；包含内置平板，可用于扫描异常文档。
- *柯达 Trüper* 3610 扫描仪 — 仅有曲柄的双面扫描仪，能以彩色、灰度和黑白方式每分钟扫描 90 页。

注意：除非另有说明，本指南中的步骤对两种扫描仪都适用。本手册中的插图是针对 *柯达 Trüper* 3610 扫描仪的。如果任何部件、按钮等的位置与 *柯达 Trüper* 3210 扫描仪上的位置不同，则将同时显示两种型号的插图。

可选附件

长文档纸镇 — 设计用于帮助扫描特别长的文档。纸镇可通过施加轻微匀称的压力来改进长文档处理，从而使长文档顺利通过扫描仪传送通道。用于 *柯达 Trüper* 3210 或 3610 扫描仪。产品目录号 109 2436

内置打印机 — 正面（预扫描）内置打印机会在扫描文档之前在其正面打印用户指定的字母数字字符串。产品目录号 896 1955

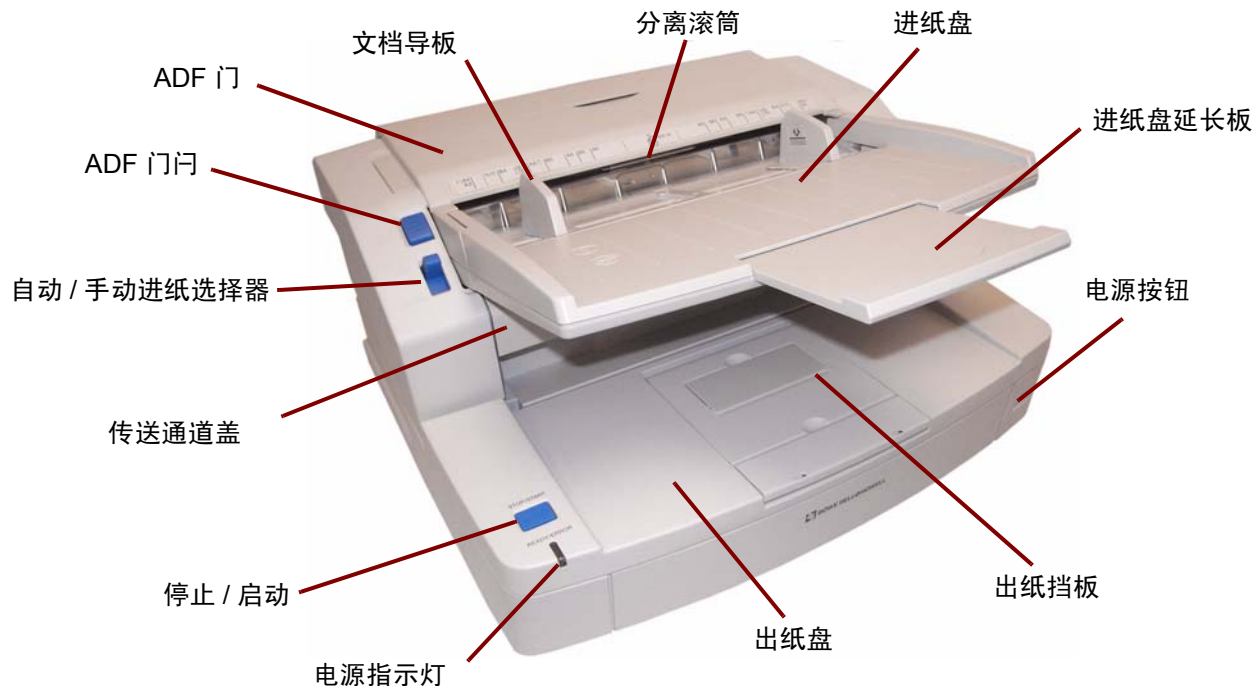
内存升级套件 — 某些扫描工作可能根据要扫描的文档大小和所需的图像分辨率等因素而需要额外的内存。例如，A3 之类尺寸的大文档双面扫描或 600 dpi 分辨率的彩色扫描可能会需要额外内存。如果需要额外内存，则可使用内存升级套件。产品目录号 132 6313

包装箱内的物品

- *柯达 Trüper* 3210 或 3610 扫描仪
- 电源线
- USB 电缆
- 线框（仅 3610 扫描仪）
- 遮光纸
- 初用者清洁工具包
- 《*柯达 Trüper* 快速安装指南》
- 安装资源光盘，包含以下内容：
 - 用户实用程序
 - ISIS/TWAIN 驱动程序
 - VRS 软件
 - *柯达 Trüper* 用户指南（多语言）
 - VRS 用户手册和发行说明

扫描仪组件

正面视图 — 柯达 Trüper 3610 扫描仪



电源指示灯 — 打开扫描仪电源时亮起。

停止 / 启动按钮 — 启动或停止扫描。

传送通道盖 — 可用于访问扫描仪的内部组件。

自动 / 手动进纸选择器 — 如果要送入一堆文档则将此选择器设置为**自动**。如果要一次送入一份文档，则将选择器设置为**手动**。

ADF 门闩 — 推压此按钮，打开 ADF 门。

ADF 门 — 可用于访问自动文档进纸器。

文档导板 — 向内或向外滑动文档导板以适应您要扫描的文档尺寸。

分纸滚筒 — 允许进纸滚筒将单张文档送入扫描仪。

进纸盘 — 将文档放入自动或手动扫描的位置。文档应面朝上放置，以确保按正确的顺序扫描。

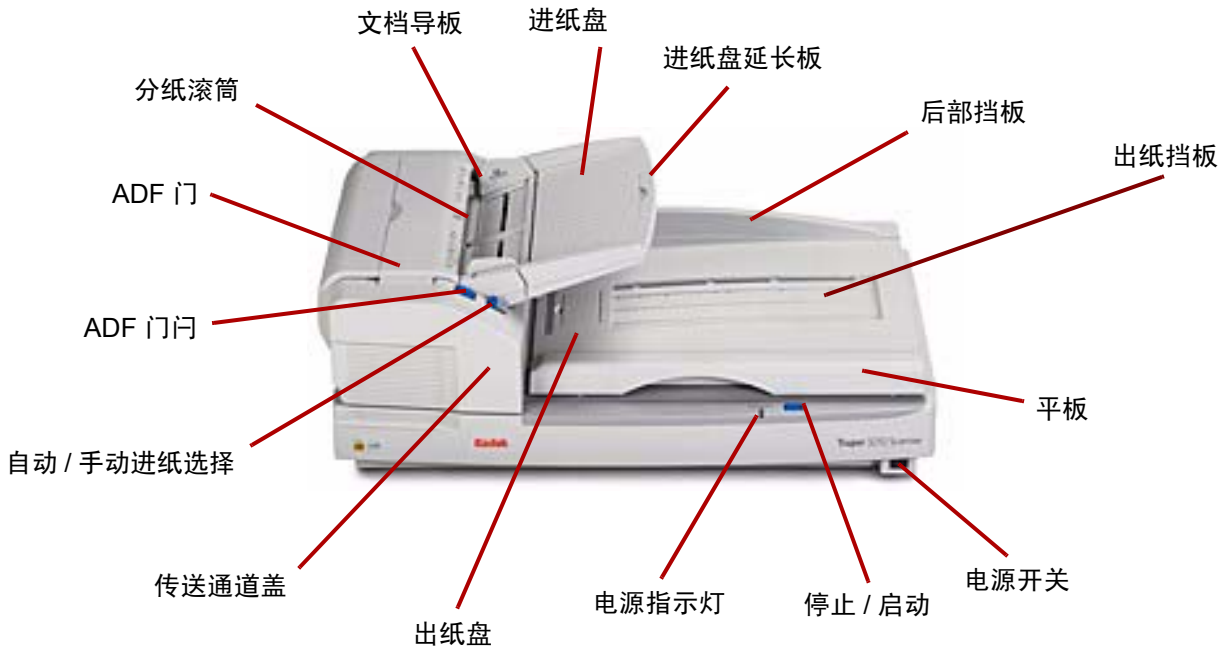
进纸盘延长板 — 在扫描长度超过 11 英寸（279.4 毫米）的文档时可拉出此延长板。

电源按钮 — 按此按钮打开或关闭扫描仪。

出纸挡板 — 出纸挡板在出纸盘上，可移动其位置以适应进纸通过扫描仪的文档的长度。

出纸盘 — 扫描后收集文档。已扫描的文档将会面朝下放在出纸盘上。

正面视图 — 柯达 Trüper 3210 扫描仪



出纸盘 — 扫描后收集文档。已扫描的文档将会面朝下放在出纸盘上。

传送通道盖 — 可让您存取扫描仪的内部组件。

自动/手动进纸选择器 — 如果要送入一堆文档则将此选择器设置为**自动**。如果要一次送入一份文档，则将选择器设置为**手动**。

ADF 门闩 — 推压此按钮，打开 ADF 门。

ADF 门 — 让您存取扫描仪的内部组件。

分纸滚筒 — 允许进纸滚筒将单张文档送入扫描仪。

文档导板 — 向内或向外滑动文档导板以适应您要扫描的文档尺寸。

进纸盘 — 将文档放入自动或手动扫描的位置。文档应面朝上放置，确保以正确顺序扫描。

进纸盘延长板 — 在扫描长度超过 11 英寸（279.4 毫米）的文档时可拉出此延长板。

后部挡板 — 避免您在文档退出扫描仪后提起平板盖时文档从出纸盘掉落。

出纸挡板 — 出纸挡板位于出纸盘上，可向下折叠或移动其位置以适应要送入扫描仪的文档的长度（未在本图中显示）。

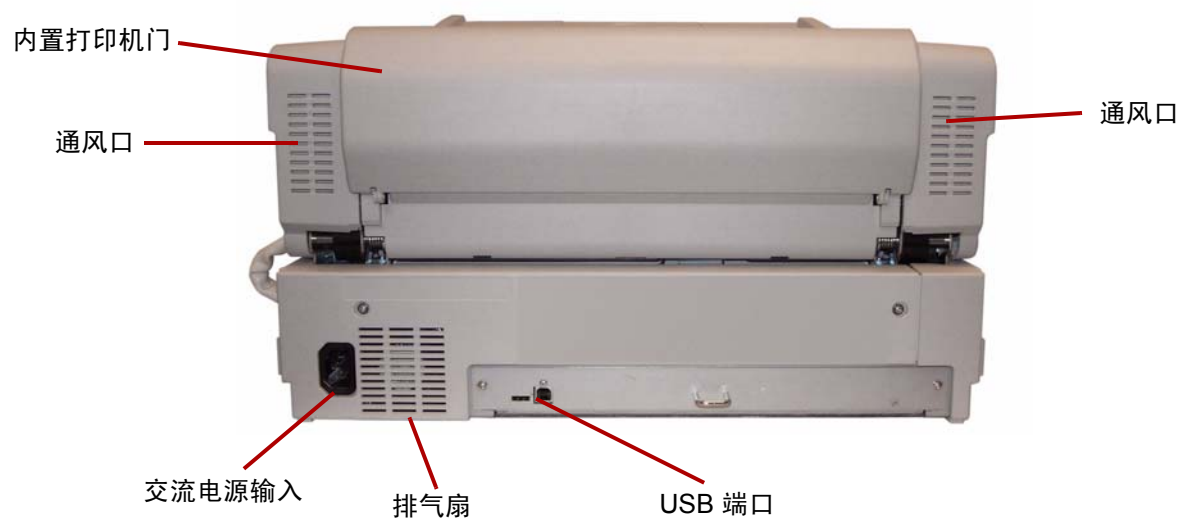
平板 — 用于扫描精装书、严重撕破的文档或其他异常文档。

电源开关 — 按此按钮可打开或关闭扫描仪。

停止 / 启动按钮 — 启动或停止扫描。

电源指示灯 — 指示扫描仪状态。有关扫描仪状态的描述，请参阅第 7 章中标题为“扫描仪 LED 状态”的部分。

背面视图 — 柯达 Trüper 3610 扫描仪



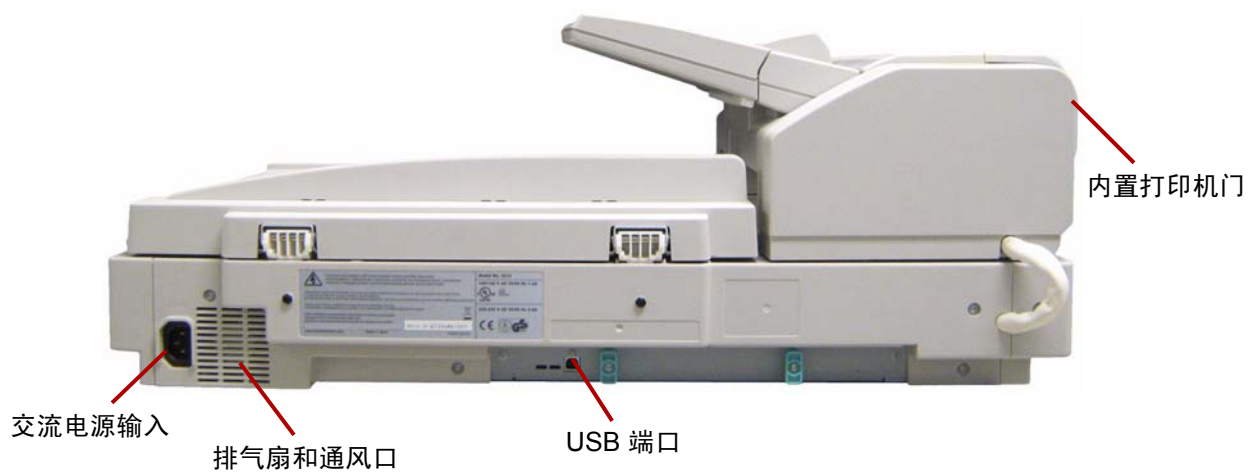
USB 端口 — 将 USB 2.0 电缆连接到扫描仪。

排气扇和通风口 — 每月清洁这些区域一次，以确保最佳的扫描仪性能。

交流电源输入 — 将电源线连接到扫描仪。

内置打印机门 — 可用于访问内置打印机选件。

背面视图 — 柯达 Trüper 3210 扫描仪



USB 端口 — 将 USB 2.0 电缆连接到扫描仪。

排气扇和通风口 — 每月清洁这些区域一次，以确保最佳的扫描仪性能。

交流电源输入 — 将电源线连接到扫描仪。

内置打印机门 — 可用于访问内置打印机选件。

内部视图 — 两种扫描仪型号的内部组件是相同的。



成像导轨 — 扫描仪镜头通过其“看到”文档的玻璃。灯管发出的光通过这片玻璃照亮文档。

背景条 — 可以很方便地旋转上下条以改变扫描的文档的背景色。可选择黑色或白色背景。

释放门锁 — 向上推按此释放杆释放并打开传送通道盖。

2 安装

内容

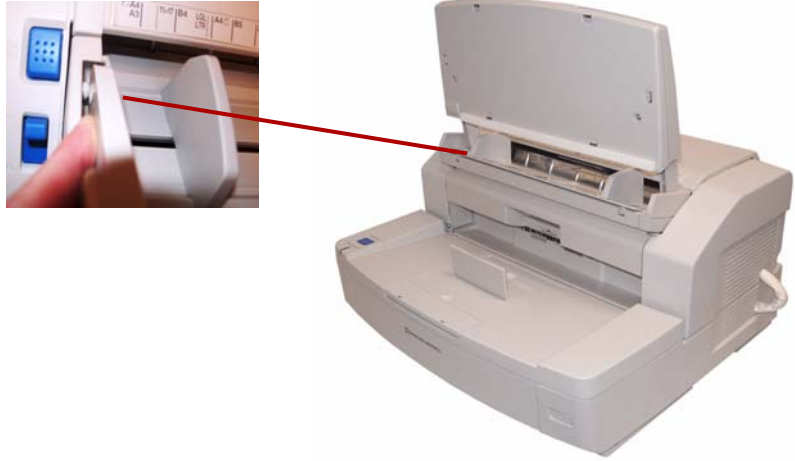
安装清单.....	2-1
安装进纸盘.....	2-2
连接.....	2-2
安装 Windows 扫描仪驱动程序.....	2-3
安装软件.....	2-4
步骤 1: 用户实用程序.....	2-4
步骤 2: ISIS/TWAIN 驱动程序.....	2-5
步骤 3: VirtualReScan.....	2-5
步骤 4: 应用程序.....	2-5
用户实用程序.....	2-6
查看手册.....	2-6

安装清单

- 拆开扫描仪的包装后，建议保留产品包装盒和所有其他包装材料，以备日后不时之需。有关更多信息，请参阅附录 E “重新包装扫描仪”。
 - 确认您的电脑系统符合要求。请参阅附录 A “规格”。
 - 将进纸盘装到扫描仪上。请参阅本章稍后标题为“安装进纸盘”的部分。
 - 连接扫描仪。请参阅本章稍后标题为“连接”的部分。
 - 安装软件。请参阅本章稍后标题为“安装软件”的部分。
- 您现在可以扫描了。请参阅扫描或文件管理软件程序说明书。

安装进纸盘

1. 将进纸器左侧的销插入孔中，以安装进纸盘的左侧。



2. 将进纸器右侧的销插入孔中，以安装进纸盘的右侧。对准销和孔时需要稍微用力。

连接

1. 关闭主机 PC。
2. 将电源线插入扫描仪背面的交流电源输入端，将另一端连接至电源插座。
3. 将 USB 电缆连接至主机 PC 的 USB 2.0 端口，将另一端连接至扫描仪的 USB 端口。



注意：不得将扫描仪连接至 USB 集线器。

安装 Windows 扫描仪驱动程序

1. 按“电源”按钮打开扫描仪的电源。



电源指示灯先闪烁橙色光，等扫描仪准备就绪时显示稳定的绿光。

2. 打开主机 PC 的电源。

对于 Windows 2000、Windows XP 或 Windows Vista 必须以管理员身份登录。Windows 会检测出扫描仪并启动“发现新硬件”向导。

3. 在“发现新硬件向导”屏幕上，单击**下一步**。
4. 选择**为我的设备搜索适当的驱动程序**，然后单击**下一步**。
5. 选择**CD-ROM 驱动器**，然后单击**下一步**。
6. 将安装资源光盘插入主机 PC 上相应的光驱中。
7. 在 Windows 找到设备驱动程序后，单击**下一步**。

注意：如果 Windows 找不到驱动程序文件，请单击“所需文件”对话框中的**浏览**按钮。浏览至 **D:\minidriver** 文件夹，其中“D”代表包含安装资源光盘的驱动器的盘符。如果不需要文件，请继续到下一步。

如果出现 Windows XP 兼容性消息，请单击**仍然继续**。

8. “发现新硬件向导”会完成驱动程序安装。单击**完成**。
9. 重新启动主机 PC。

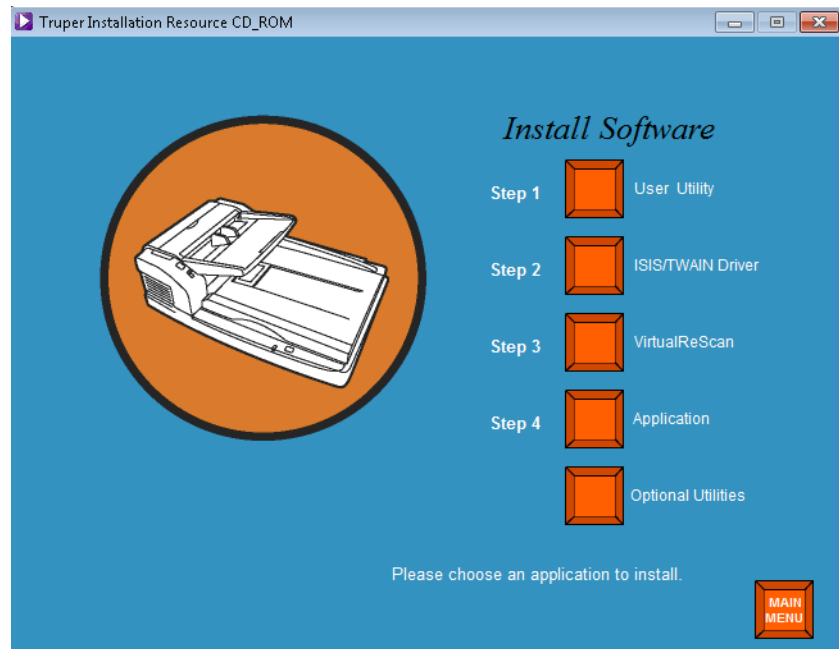
安装软件

1. 将安装资源光盘插入主机 PC 的 CD-ROM 驱动器中。安装将会自动开始。

注意：如果安装不自动开始，请选择**开始>运行**，在“运行”对话框中输入 **D:**，其中“D”代表包含安装资源光盘的驱动器的盘符。找到 **setup.exe** 文件，双击该文件以打开“安装”菜单。

2. 从“语言”对话框中选择所需语言，单击**确定**。
3. 从主菜单中，单击要安装软件的 *Truper* 扫描仪图像。
4. 单击**安装软件**。

完成这些步骤后，继续安装以下程序：**用户实用程序、ISIS/TWAIN 驱动程序、VirtualReScan、应用程序和可选实用程序。**



步骤 1：用户实用程序

1. 单击**步骤 1 用户实用程序**。
2. 阅读许可证协议，并单击**是**接受该协议。
3. 单击**下一步**，选择程序文件的默认目标文件夹（建议）。要将文件安装在其他文件夹中，请单击**浏览**，选择其他目标，然后单击“选择文件夹”窗口中的**确定**。
4. 单击**下一步**，选择程序图标的默认文件夹。安装程序将开始安装用户实用程序。
5. 完成后，单击**完成**。安装程序将开始安装用户实用程序的联机帮助文件。
6. 单击**下一步**以继续。
7. 安装完联机帮助文件后，单击**完成**。

步骤 2: ISIS/TWAIN 驱动程序

1. 单击**步骤 2 ISIS/TWAIN 驱动程序**。
2. 阅读许可证协议，并单击**是**接受该协议。
3. 关闭所有其他 Windows 程序，然后单击**下一步**。
4. 安装完成后，选择**是，我现在要重新启动我的电脑**，然后单击**完成**。

步骤 3: VirtualReScan

1. 单击**步骤 3 VirtualReScan**。

注意：开始安装前需要等待几分钟时间。安装进行过程中，将会显示消息（即，**正在安装 VRS... 请稍候！此消息将在 VRS 安装完成后会消失**）。

2. 安装完成后，将会提示您重新启动 PC。单击对话框上的**是**。

步骤 4: 应用程序

1. 单击**步骤 4 应用程序**，安装扫描应用程序。

驱动程序选择：具有 VRS 连通性的扫描应用程序

VirtualReScan 与大多数扫描应用程序都兼容。启动扫描应用程序时，可能会要求您选择扫描仪或扫描仪源。根据应用程序，选择以下项之一：

- 对于图像控制应用程序，请将“扫描仪源”设置为：**Trüper 3210/3610（带有 SVRS）**。
- 对于 ISIS 应用程序，请将“扫描仪选择”设置为：**Kofax VRS Scanner**。它是经认证适合此配置的 ISIS 驱动程序。**请勿选择 Trüper 3210/3610**。
- 对于 TWAIN 应用程序，请将“扫描仪选择”设置为：**Kofax Software VRS - TWAIN**。

注意：更多的说明请与您的应用程序经销商联系。

具有 Direct ISIS 连通性的扫描应用程序

有时，基于 PixTools 的 ISIS 应用程序可能不支持建议的基于 VRS 的 ISIS 驱动程序。请与您的应用程序经销商联系，以确定扫描应用程序是与 VRS 兼容，还是需要使用 Direct ISIS 驱动程序。对于 Direct ISIS 连通性，选择以下驱动程序：

- ISIS 应用程序扫描仪选择：**3210/3610**。它是经认证适合直接连通性的 ISIS 驱动程序。

具有 TWAIN 连通性的扫描应用程序

有时，TWAIN 应用程序可能不支持建议的基于 VRS 的 TWAIN 驱动程序。请与您的应用程序经销商联系，以确定扫描应用程序是与 VRS 兼容，还是需要使用 Direct TWAIN 驱动程序。对于 Direct TWAIN 连通性，选择以下驱动程序：

- TWAIN 应用程序扫描仪选择：**3210/3610**。它是经认证适合直接连通性的 TWAIN 驱动程序。

可选实用程序

1. 从“安装软件”屏幕中，单击**可选实用程序**。
2. 从“可选实用程序”屏幕中，单击 **ScanDemo** 以安装此应用程序。

查看手册

柯达 *Trüper* 3210/3610 用户指南和 VRS 手册可从安装资源光盘中获取。

注意：要查看手册，需要使用 Adobe Acrobat Reader。

1. 将安装资源光盘插入 PC。
2. 选择所需的语言。
3. 从主菜单中，单击**查看手册**。
4. 选择要查看的手册。

3 使用扫描仪

内容

准备扫描仪以进行扫描	3-1
确定进纸模式	3-2
调整扫描仪	3-3
安装线框	3-4
更改背景条	3-5
更改背景平板盖片	3-6
“停止/启动”按钮功能	3-6
准备文档以进行扫描	3-8
扫描文档	3-9
用平板扫描（3210 扫描仪）	3-11

准备扫描仪以进行扫描

1. 将电源按钮拨到“开” (I) 的位置。扫描仪正面的电源指示灯先闪烁橙色光，然后显示稳定绿光。有关电源指示灯的更多信息，请参阅第 7 章中标题为“扫描仪 LED 状态”的部分。
2. 扫描仪上的电源指示灯变为稳定绿光后，打开 PC。
3. 确定进纸模式：**自动**用于批量扫描；**手动**用于一次送入一个文档。有关更多信息，请参阅接下来的“确定进纸模式”部分。
4. 调整侧导轨、终点止动装置，更改背景板等以适合文档扫描需要。有关更多信息，请参阅本章稍后标题为“调整扫描仪”的部分。

确定进纸模式

扫描仪有“自动/手动”进纸选择器开关。此开关必须根据您的扫描需要置于正确的位置。您可以**自动模式**或**手动模式**扫描。



自动模式 — 需要扫描一批文档时可使用“自动”模式。这时进纸选择器开关必须在上的位置。使用**自动模式**可在每个批次之间降低进纸盘，并立即重新开始扫描。以“自动”模式送入文档：

1. 将进纸选择器开关拨到**自动**。进纸器自动调整到自动进纸位置。
2. 确定文档导板是否调整到适合要扫描的文档的大小（稍宽于这一批中文档的大小）。
3. 在 PC 上，单击扫描应用程序中的**开始 / 批量**按钮。将文档放入进纸盘。进纸盘将升高，并自动将这一批文档送入进纸盘。

手动模式 — 要一次送入一个文档或要送入较厚的文档时，可使用“手动”模式。这时进纸选择器开关必须在下的位置。对于多次进纸或批量进纸，建议不要使用“手动”模式。



1. 将进纸选择器开关拨到**手动**。进纸器将自动调整到手动进纸位置。
2. 确定文档导板是否调整到适合要扫描的文档的大小（稍宽于要扫描的文档的大小）。
3. 将单个文档前面朝上放入进纸盘。

调整扫描仪

扫描文档之前，可能需要调整文档导板、进纸盘延长板和出纸挡板，以适合要扫描的文档的大小。如果需要，比如在扫描各种不同大小的文档时，可以使用线框。

- 进纸盘上的文档导板可以向两侧或中间移动，以适合要扫描的文档的大小。
- 如果扫描的文档长于 11 英寸（279.4 毫米），请拉出进纸盘延长板。进纸盘延长板可支持最长 15 英寸（381 毫米）的文档。
- 要在出纸盘中处理较长的纸张，请展开出纸挡板。将出纸挡板的位置调整到适合文档长度。出纸挡板可调整到 17 英寸（432 毫米）。如果扫描的文档长于 17 英寸（432 毫米）或 A3 尺寸（420 毫米），请将出纸挡板向下折叠，以便出纸盘能适合较长的纸张。



- 如果要放入的文档长短不一，请安装线框以帮助堆叠文档。有关更多信息，请参阅接下来的“安装线框”部分。

安装线框

1. 拉出纸门闩杆，打开出纸门。



2. 将线框安装到出纸门闩的两侧。



3. 让线框悬挂在出纸门闩的轴上。



4. 慢慢地将线框向前拉，直至其“咔嗒”一声就位为止。
5. 轻轻地关闭出纸门。

更改背景条

扫描仪内部有两根背景条，一根在上，一根在下。每根背景条都有黑白两面。可以轻松更改它们的颜色。背景色很重要，因为它会影响扫描图像的裁切质量。

大多数时候会使用黑色背景扫描文档。黑色背景用很低的对比度就可提高文档的画质，增强颜色一致性。

如果要扫描半透明文档，应当使用白色背景。白色背景将减少黑色背景渗透，从而产生较白的图像。

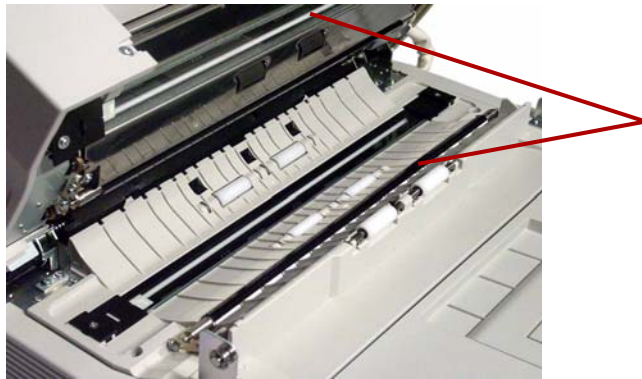
扫描应用程序中设置的背景色必须与背景条的颜色匹配。

更改背景条：

1. 关闭扫描仪，打开出纸门。



2. 找到下方的背景条，将手指放在条的右端，将背景条推向左侧。旋转背景条，直到显示所需颜色为止。松开背景条，并确认背景条已锁入位。



3. 找到上方的背景条，将手指放在条的左端，将背景条推向右侧。旋转背景条，直到显示所需颜色为止。松开背景条，并确认背景条已锁入位。

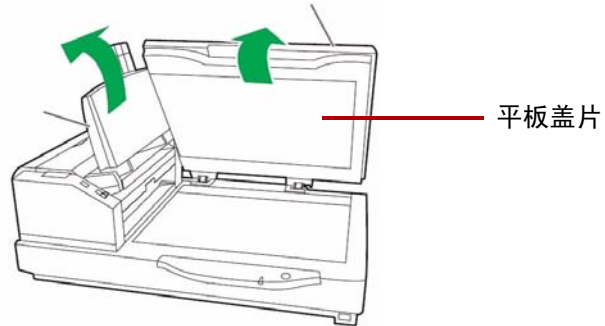
两根背景条显示的颜色应该相同。

4. 轻轻地关闭出纸门，然后打开扫描仪。

更改背景平板盖片 — 仅限于 3210 扫描仪

为了提供背景色，平板盖片的一面是黑色，另一面是白色。平板盖片的颜色初始设置为黑色。要更改平板盖片的颜色，请执行以下操作：

1. 关闭扫描仪电源。
2. 提起进纸盘至竖立位置。
3. 打开平板盖。



4. 轻轻地从文档盖板中拉出磁化平板盖片。
5. 翻转平板盖片，使所需的背景色朝向平板玻璃。
6. 通过将平板的各个角定位到文档盖板的支架上，重新将平板盖片安装到文档盖板。

“停止/启动”按钮功能

“停止/启动”按钮的功能会因操作模式的不同而异。

紧急停止模式（默认） — 如果扫描仪正在运行且正在进纸，按蓝色的“停止/启动”按钮可立即停止扫描仪中的纸张。这是默认操作模式。

如果发生重张进纸的情况，按住此按钮直到“就绪/错误”指示灯在绿光和橙色光之间来回闪烁，即可停止对下一张纸的重张进纸检测。

准备文档以进行扫描

为达到最佳效果，需要用 ADF（自动文档进纸器）扫描的文档请按照以下指导进行操作：

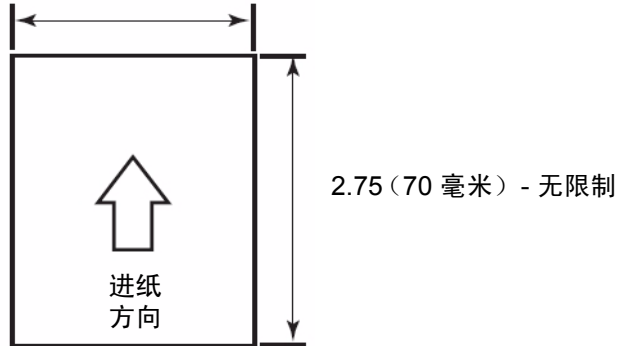
- 标准纸张尺寸的文档可以很轻松的送进扫描仪。组织文档进行扫描时，可堆叠文档，以使前缘在进纸盘中对齐并居中。这样即可使进纸器一次将文档送入扫描仪。

最大厚度： 2.0 至 5.9 密耳 (0.05 至 0.15 mm)

最大重量： 10.6 至 34 磅 (40 至 127 克 / 平方米)

- ADF 可以接受的文件尺寸：

1.57 – 11.70 英寸 (40 – 297 mm)



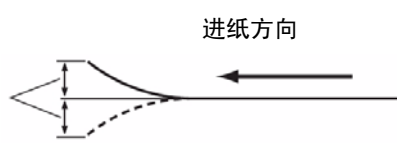
- 扫描之前取下所有钉书钉和回形针。文档上的钉书钉和回形针都可能会损坏扫描仪和文档。
- 胶粘或卷曲的文档可能会造成 ADF 内卡纸或损坏。
- 开始扫描之前，纸张上的所有墨水和修正液必须已干。
- 放在进纸盘中的文档高度不得超过文档导板右侧上的纸张限制标记。下表所示为进纸盘中最多可以装入的纸张张数：

纸张重量 (磅)	11	14	17	20	21	24	28	34
纸张重量 (克 / 平方米)	40	52	64	75	80	90	104	127
最多张数	320	260	200	170	160	140	120	100

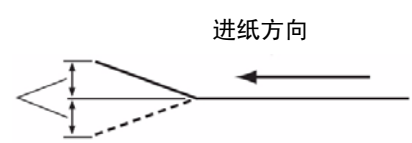
- 特别厚或特别薄的页张应手动放置在 ADF 中，一次一张；如果您使用的是 3210 扫描仪，则可以使用平板。

- 卷曲、起皱或折叠的文档可能无法正确扫描。请参见下图以了解对允许的卷曲和折叠的限制：

卷曲必须小于
0.20 英寸 (5 毫米)



折叠必须小于
0.20 英寸 (5 毫米)



以下各种文档可能会造成 ADF 内卡纸，或造成 ADF 一次送入多张纸。

- 幻灯投影仪用纸、塑料薄膜、布或金属片
- 带有突片、钉书钉、胶糊等凹凸不平物的纸张
- 厚的或不规则的文件，如信封、用胶粘在一起的文件等
- 热敏纸
- 描图纸
- 已损坏的或折皱的文件
- 照片
- 涂料纸
- 信用卡或身份证等厚塑料卡
- 撕破的纸张和带有槽、孔或打孔页的文档
- 特别光滑或光亮的纸张
- 质地特别粗糙的纸张
- 带复写纸的纸张
- 无碳复写纸 (NCR)

扫描文档

1. 按照前面的“准备文档以进行扫描”部分提供的指导，准备要扫描的一批文档。
2. 将要扫描的文档扫描面朝上放入进纸盘。慢慢地将文档推入扫描仪传送通道。

注意：

- 请勿将进纸盘装的过满。文档堆叠不应超过进纸盘上的纸张限制标记。



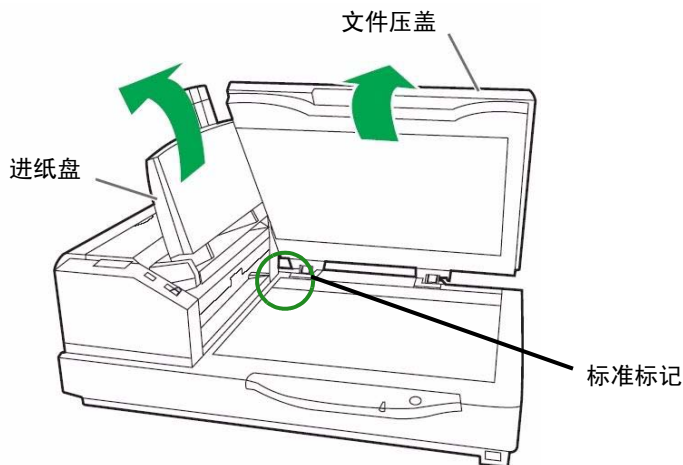
- ADF 门上的导板提供了文档尺寸的图形刻度和“朝上”方向图标，以在您扫描文档时给予一些帮助。
 - 扫描大小不一的多个文档时，请使用线框连接。
3. 您现在可以扫描了。有关更多信息，请参阅扫描应用程序或文档管理软件的说明。扫描仪设置在选择扫描仪后可通过“属性”窗口进行访问。有关更多信息，请参阅“第 4 章高级功能”。

用平板扫描 (3210 扫描仪)

在 3210 扫描仪上可以使用平板扫描单页纸、异常文档或扫描前不希望拆开的文档（例如，书和杂志等）。

注意：请勿将软盘或任何含磁的物品放在平板上。

1. 提起进纸盘，直至其“咔嗒”一声就位为止。
2. 打开文档盖板



3. 选择扫描应用程序中的**平板模式**。
4. 将文档面朝下放在平板玻璃的左上角。
5. 将文档较短的边沿着平板玻璃的左边缘放置。使较短的边与标准标记对齐。
6. 将文档较长的边沿着平板玻璃顶部边缘放置。使较长的边与标准标记对齐。

注意：如果文档未正确对齐，则无法正确扫描该文档。

7. 轻轻地关闭文档盖板。

注意：

- 扫描精装书等厚文档时，只能扫描与平板玻璃接触的区域。
- 请勿在扫描期间打开或按压文档盖板。
- 使用平板扫描一组文档时，请保持进纸盘提起。当扫描每个文档时，只需提起然后放下文档盖板即可。

4 高级功能

内容

访问高级功能	4-1
“预设”选项卡	4-4
“布局”选项卡	4-5
“纸张处理”选项卡	4-7
“图像处理”选项卡	4-10
“关于”选项卡	4-12

本章介绍 *柯达 Truper 3210* 和 *3610* 扫描仪中可以使用的高级功能的信息。操作高级功能的控件可以在 VirtualReScan® (VRS) 交互式查看器中找到。

注意：

- 如果未安装 VRS，可在 Direct ISIS 和 TWAIN 设置中找到类似设置。
- 使用 VRS 时会禁用“高级功能”中所显示的部分功能。

访问高级功能

如需访问 VRS 交互式查看器，必须先将 VRS 专业版软件载入连接扫描仪的主机 PC。VRS 专业版软件将在启动要使用的扫描应用程序并选定一个 VRS 扫描源后激活。根据所用的 VRS 驱动程序不同，扫描源可以有三种类型。

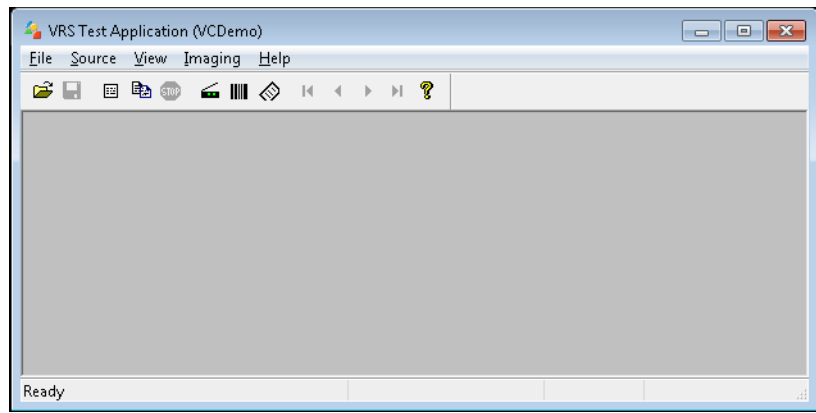
- 基于 VRS ImageControls® 的应用程序
- 基于 VRS ISIS 的应用程序
- 基于 VRS TWAIN 的应用程序

注意：本《用户指南》仅介绍基于 VRS 的扫描设置。

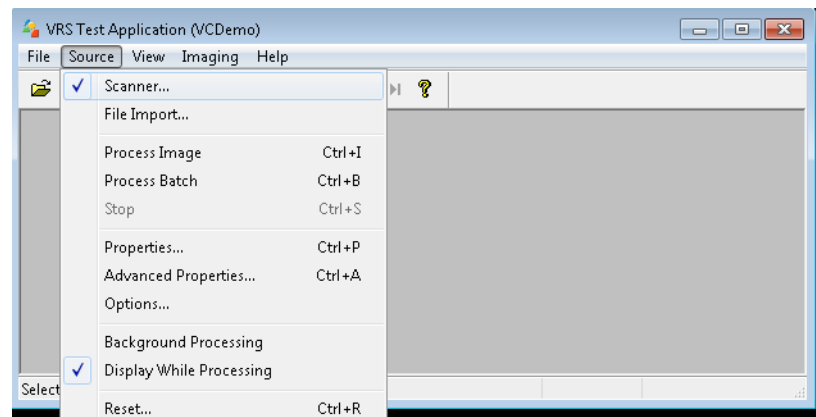
打开 VRS Test Application:

1. 选择启动 >VRS Test Application。

此时将显示“VRS Test Application (VCDemo)”屏幕。

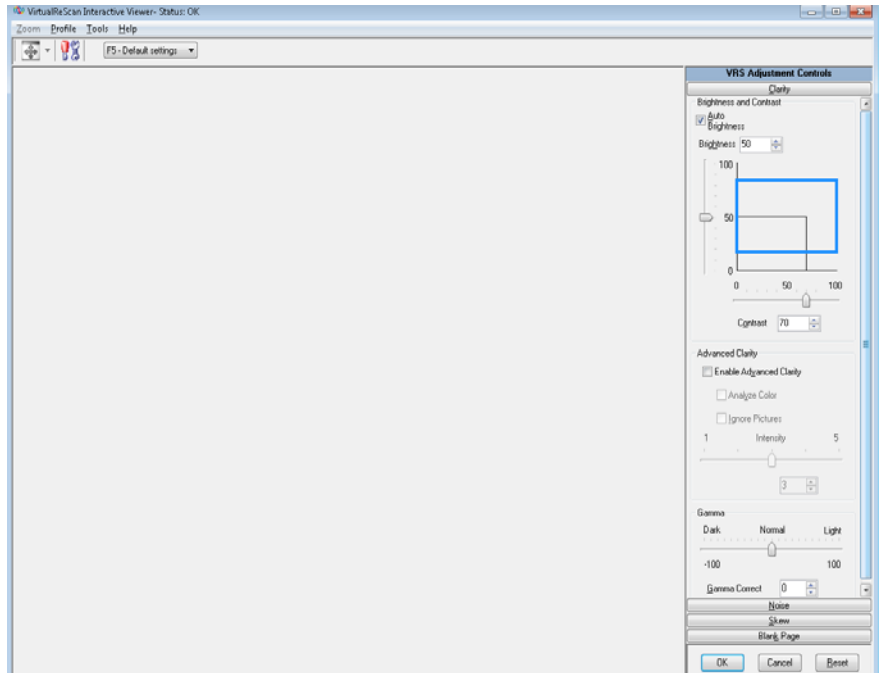



2. 选择要连接到扫描仪的扫描仪 > 源。



3. 连接扫描仪后，选择源 > 高级属性来设置扫描仪属性。

4. 此时将显示“VirtualReScan 交互式查看器”窗口。



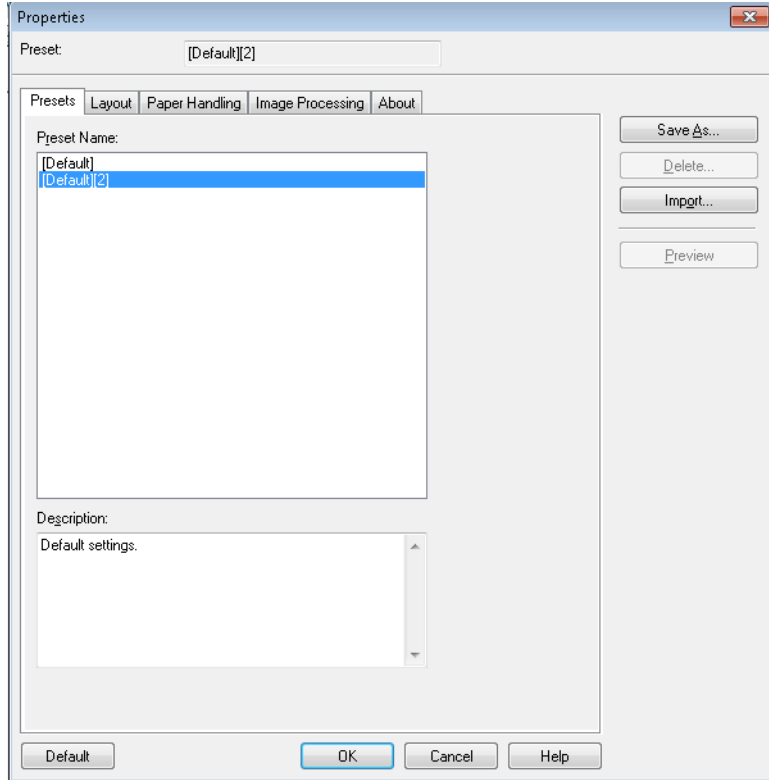
5. 在交互式查看器中，单击“扫描仪驱动程序设置”图标  以显示“属性”窗口来访问高级功能。

注意：“VirtualRescan 交互式查看器”窗口右侧的选项卡上的功能描述可以在安装光盘的《VRS 手册》中找到。值得注意的某些有用功能包括：

- **自动调整方向** — 在偏斜按钮上：允许您根据内容调整方向，增量为 90 度。
- **填孔** — 在噪音按钮上：允许您填充文档边缘上的孔。填充的洞孔类型包括：圆形、矩形和不规则形状（例如，双穿孔，或从装订机中取出文档时可能会发生的轻微撕裂）。
- **空白页检测** — 在“空白页”按钮上：允许您将扫描仪配置为不向扫描应用程序提供空白图像。

“预设”选项卡

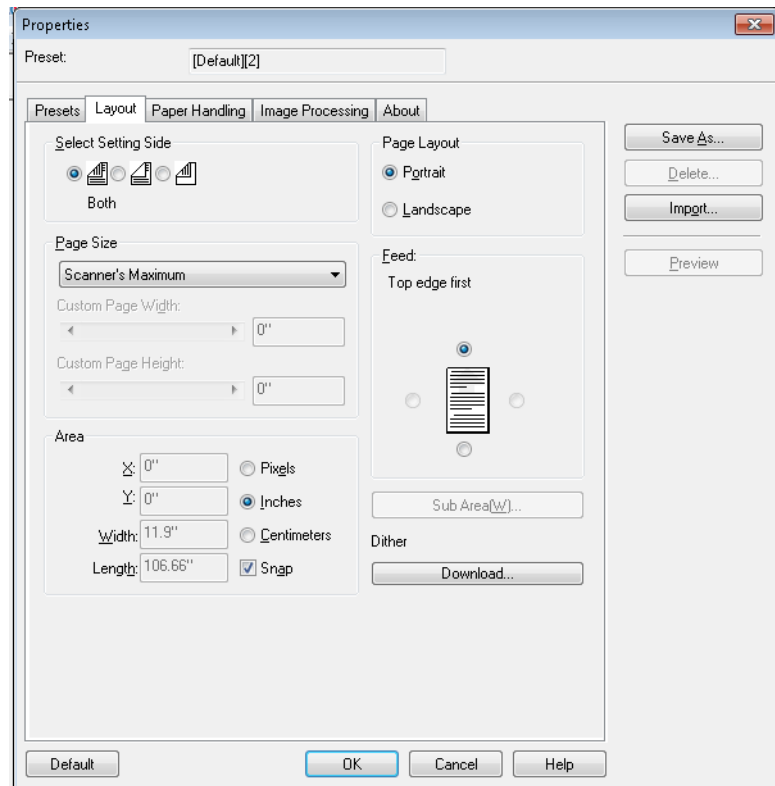
“预设”选项卡允许您自定义扫描仪设置，并用新的预设名称保存这些设置。



1. 单击另存为以输入配置文件的名称。
2. 通过单击其他选项卡继续设置此配置文件的属性。

Layout（布局）选项卡

“布局”选项卡提供以下选项。



选择设置面 — 选择要配置页面设置的图像面。选项包括：**双面**、**正面**或**反面**。

页面尺寸 — 页面尺寸的默认值是在第一次选择扫描仪时设置的。您可以使用下拉列表选择其他页面尺寸。

- **自定义页面宽度 / 自定义页面长度**: 如果从**页面尺寸**下拉列表中选择**自定义**, 则可激活**自定义页面宽度**和**自定义页面长度**。可以在这些字段中输入要扫描的文档的宽度和长度。最大宽度是 11.9 英寸, 最大长度是 100 英寸。

区域 — 可用于定义要返回至 PC 的图像数据量。

- **X**: 扫描仪左端到扫描区域左边缘的距离。
- **Y**: 文档顶端到扫描区域顶端的位置。
- **Width** (宽度): 扫描区域的宽度。
- **Height** (高度): 扫描区域的高度。

选择您是要使用**像素**、**英寸**还是**厘米**来定义区域。

- **Snap** (套入) — 启用此选项可将预览区域的尺寸控制为固定的 1/8 英寸增量。

Page Layout (页面布局)

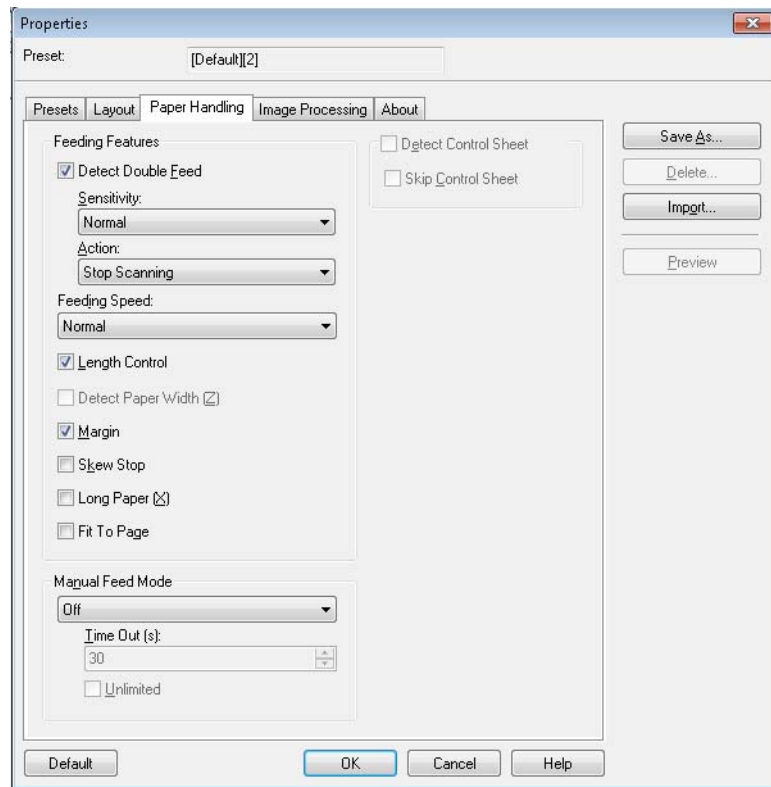
- **Portrait** (纵向): 以传统的纵向图形 (高度大于宽度) 显示影像的方向。
- **Landscape** (横向): 以传统的横向图形 (宽度大于高度) 显示影像的方向。

进纸 — 可用于选择将文档放入扫描仪的方式, **顶部边缘先进**、**底部边缘先进**、**左侧边缘先进**或**右侧边缘先进**。

- **子区 (W)**: 此选项仅在禁用“纸张处理”选项卡上的“长度控件”后可用。

“纸张处理”选项卡

“纸张处理”选项卡提供以下选项。



进纸功能 — 选中此选项卡可设置重张进纸检测。

检测双张进纸 选中此复选框可打开“检测双张进纸”。此功能可检测到一次送入多个文档页的情况。如果检测到双张进纸，您可以停止扫描，或者在收到系统检测到双张进纸通知后仍继续扫描。

即使两个页张完全重合，此功能也可以检测到双张进纸，但是对于某些厚度的纸张以及存在褶皱和其他因素时，可能无法正确检测出重张进纸。

如果发生双张进纸，请从扫描仪中取出文档，将重叠的纸张分开后重新放入进纸盘中，然后按**停止 / 启动**以继续扫描。

注意：有关取出文档卡纸的说明，请参阅第 7 章中标题为“清除文档卡纸”的部分。

- **灵敏度：**如果“检测双张进纸”功能失灵，请选择以下级别之一来调整灵敏度级别：
 - **高** — 需要送入薄文档时选择此选项。
 - **正常** — 这是标准灵敏度。
 - **低** — 需要送入厚文档时选择此选项。

- **动作：**选择下列其中一个选项：
 - **嘟嘟声** — 如果选中，检测到文档重张进纸时会发出此警报声。
 - **停止扫描** — 检测到文档重张进纸时停止扫描过程。这是默认设置。

进纸速度 — 扫描薄纸张、严重褶皱的纸张和易碎纸张等时，可以更改扫描仪的速度。

- **慢速：**此速度将文档通过 ADF 的速度减慢至约正常模式的一半。“慢速”模式下的图像质量与“正常”模式相同。
- **正常：**这是扫描仪的正常速度，用于大多数文档扫描中。

注意：分辨率在 300 dpi 以上时，即使设定为慢速模式，进纸的速度也与“正常”模式的速度相同。

长度控件 — 将图像长度限制为实际的页面长度。例如，如果关闭**长度控件**，并选择**页面尺寸：Legal**，但扫描 letter 尺寸的文档，这时图像尺寸的长为 14 英寸（letter 尺寸的 11 英寸加上底部黑边的 3 英寸）。

如果打开此选项，选择相同的**页面尺寸：Legal**，然后送入 letter 尺寸的文档，这时长度将限制为 11 英寸（实际文档的长度）。

如果文档比所选的页面尺寸长，则此选项无影响，底部仍需裁切。例如，如果选择**页面尺寸：Letter**，然后送入 legal 尺寸文档，则不管是否启用此选项，图像的长度都将限制为 11 英寸。

检测纸张宽度 (Z) — 不可用。

边距 — 在所选页面尺寸外放置黑色边框。此选项应始终启用，以便扫描仪可以根据需要执行纠偏和裁切操作。

偏斜时停止 — 启用后，扫描仪将在检测到送入的文档偏斜角度很大时停止进纸。

长纸 (X) — 允许扫描仪扫描几乎无限长的文档。它会扫描各种长度的纸张，并生成在“布局”选项卡中所选尺寸的图像。

例如，如果启用此选项，选择页面尺寸 **Letter**（8.5 x 11 英寸），然后送入 220 英寸长的纸张，则结果将是生成 20 张尺寸为 8.5 x 11 英寸的图像。

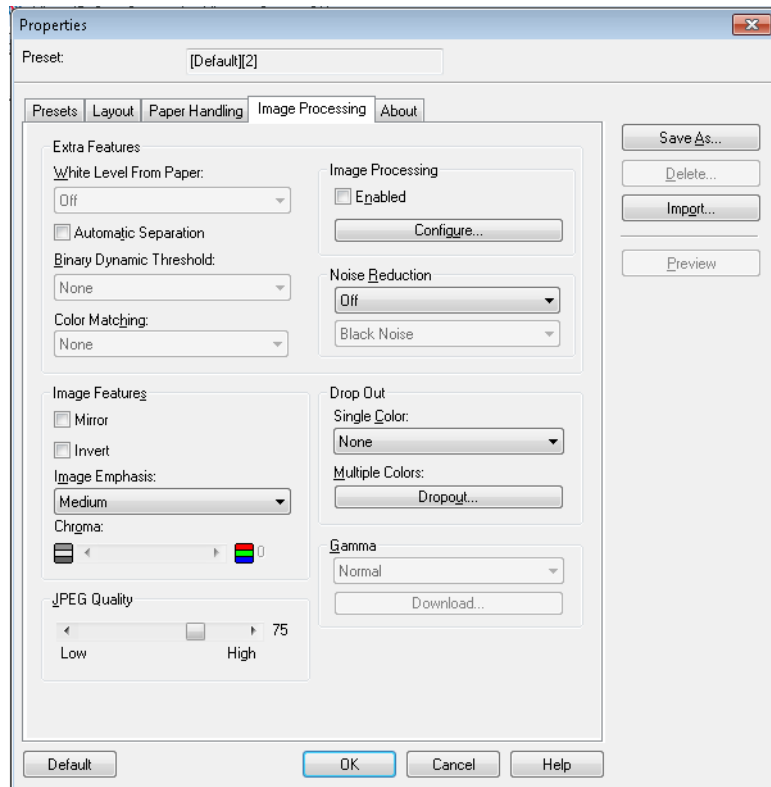
适合页面大小 — 缩小或放大图像，以使图像适合所选纸张的大小。

手动进纸模式 — 根据您的扫描需要选择以下选项之一。

- **关** — 如果选择此选项，则需要将文档放入扫描仪，单击扫描应用程序中的**开始批量扫描**（或类似名称的按钮）以开始扫描。
- **开** — 手动送入文档时选择**开**。送入混合类型的文档时应选择此选项，因为混合类型的文档很难分开，可能造成重张进纸。在此模式下，ADF 将会提起，等到文档前边缘接近进纸器滚筒时，进纸器滚筒相互接合。
- **启动按钮** — 如果选中，在按“停止/启动”按钮后，扫描仪才会开始进纸。
- **自动** — 这是标准操作模式。在**自动**模式下，扫描完一批文档后，会立即显示“**缺纸**”指示。这是默认设置。
- **Timeout（超时）** — 允许您设置在最后一份文档进入传输系统后，扫描仪在执行传输超时操作前将等待的时间。您可以指定从**1**到**300**秒的时间延迟设置值。
注意：“**超时**”选项在除**关**之外的所有“手动进纸模式”选项中都为活动状态。
- **无限制** — 这是无限制超时。它仅在**启动按钮**和**自动**模式中可用。
- **检测控制页** — 如果选中此选项，当某批文档中放入控制页时，扫描仪将进行检测，然后相应地更改扫描仪设置（即彩色模式）。
- **跳过控制页** — 如果选中此选项，扫描仪不会生成所扫描控制页的图像。

Image Processing (影像处理) 选项卡

“图像处理”选项卡提供以下选项。



额外特点

- **纸张的白度** — 选中此选项可降低背景噪音。
- **自动分开** — 如果希望扫描仪尝试将文本和图像分开，并仅对图像应用抖动，请选中此选项。
- **黑白动态阈值** — 用于具有彩色背景、使用黑白扫描的文档。
- **色彩匹配** — 对标准化的色彩重现应用各种色彩匹配方法。

图像功能

- **镜像** — 水平翻转输出图像。
- **反转** — 可用于选择黑色像素在图像中的存储方式。默认情况下，黑色像素保存为黑色，白色像素保存为白色。如果希望将黑色像素保存为白色，将白色像素保存为黑色，请选中此选项。
- **图像突出** — 改变图像的尖锐度。平滑是使图像变模糊，尖锐度的级别分为低、中和高。
- **色度** — 颜色饱和度，值低表示去除彩色，图像将变成灰度。值高表示增加彩色亮度。

JPEG 质量 — 选择 1 到 100 的压缩值。值越低，压缩程度越高，生成的图像则越小。值越高，压缩程度越低，生成的图像则越大。

图像处理 — 不可用。

噪音降低 — 通过将完全被白色像素包围的单独黑色像素转换成白色，或将完全被黑色像素包围的单独白色像素转换成黑色，来减少随机噪音。选择去除黑色噪音或白色噪音。

滤除 — 色彩滤除可用于在黑白模式下扫描时从彩色文档中去除一种或多种色彩。最多可以滤除 6 种色彩。

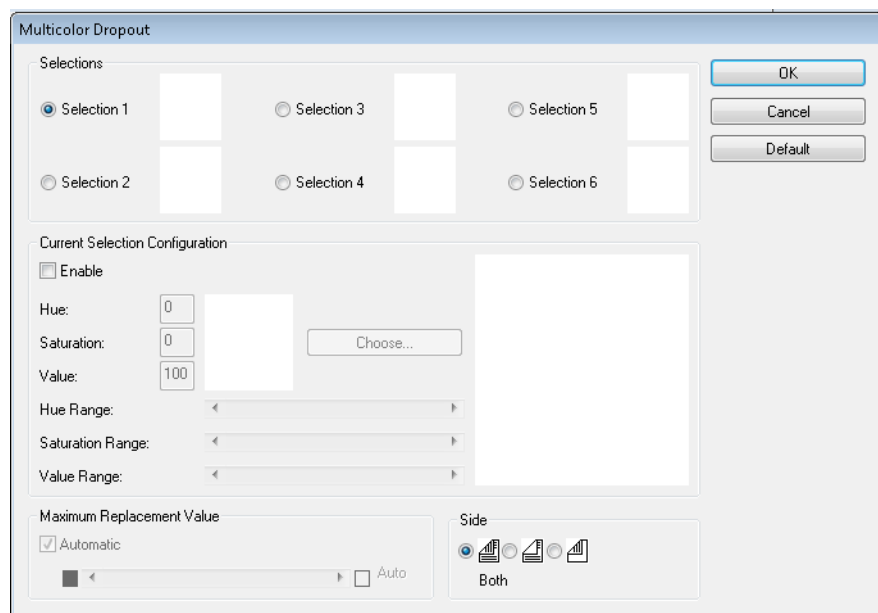
- **单色**：可用于删除文档上打印的彩色（红色、绿色或蓝色）文本或线条。单色滤除只能在黑白两色图像中或黑白模式中使用，对于文档的正面和反面可以分别设置。此功能主要用于光学字符读取（Optical Character Reading, OCR）中，以滤除表格线条。

注意：取决于扫描条件和颜色，它可能无法完全删除掉规定的颜色。

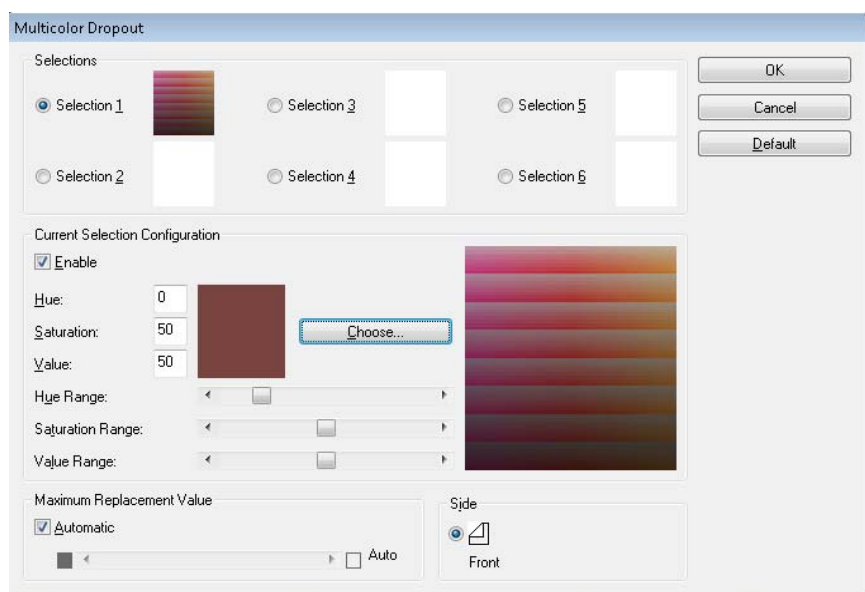
要滤除单色，请从 **单色** 下拉列表中选择 **红色**、**绿色** 或 **蓝色**。

- **多色**：可用于去除最多 6 种颜色。滤除多色：

1. 单击 **滤除** 按钮。此时会显示“多色滤除”对话框。



2. 单击 **选择 1**。



3. 调整**色调范围**、**饱和度范围**和**数值范围**条。**色调范围**确定滤除多少种颜色，**饱和度范围**控制滤除的强度量，**数值范围**是滤除亮度的程度。

注意：

- **色调**、**饱和度**和**数值**的默认值通常很精确。但是，如果滤除的颜色需要调整，则可以手动修改**色调**、**饱和度**和**数值**的值。
- **色调**确定颜色。**饱和度**定义颜色的强度。**数值**控制颜色的亮度。

4. 要添加其他滤除颜色，请单击下一个**选择**单选按钮，然后重复步骤 4 到 7。

5. 在**最大替换值**部分中，执行以下操作之一：

- 选择**自动**的对条作相应的调整。
- 选择**自动完成**滤除颜色。

禁用滤除颜色功能：

- 对要禁用的颜色，选中**选择**单选按钮，然后取消选中**启用**。

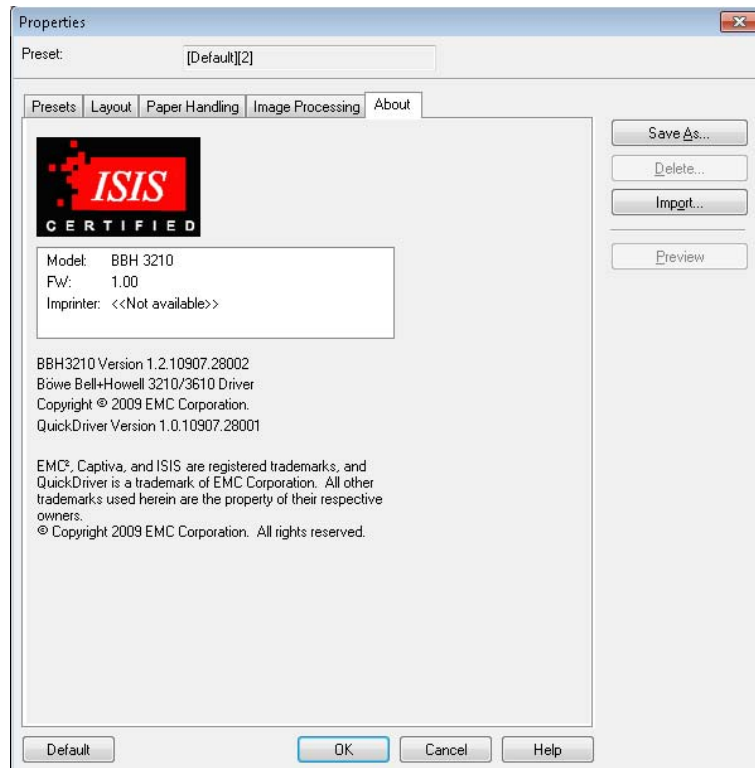
注意：可以同时让所有选择成为现用。

色度 — 这是明暗处理调整。

- **正常**：使用预定义的曲线，该曲线在大多数情况下都能在所有颜色模式中取得最佳效果。
- **CRT 用**：选择是否打算在显示器上查看图像。
- **用户下载**：下载自己的曲线公式。
- **线性**：无曲线，直线公式。

“关于” 屏幕

“关于” 屏幕显示扫描仪版本和版权信息。



5 用户实用程序

内容

启动用户实用程序	5-1
“用户实用程序”对话框	5-1

用户实用程序是用于对 *柯达 Trüper* 3210 和 3610 扫描仪进行维护和故障排除的软件程序。用户实用程序作为扫描仪软件安装的一部分进行安装。

如果 Trüper 用户实用程序图标不在桌面上，请参阅第 2 章中标题为“安装软件”的部分。

启动用户实用程序

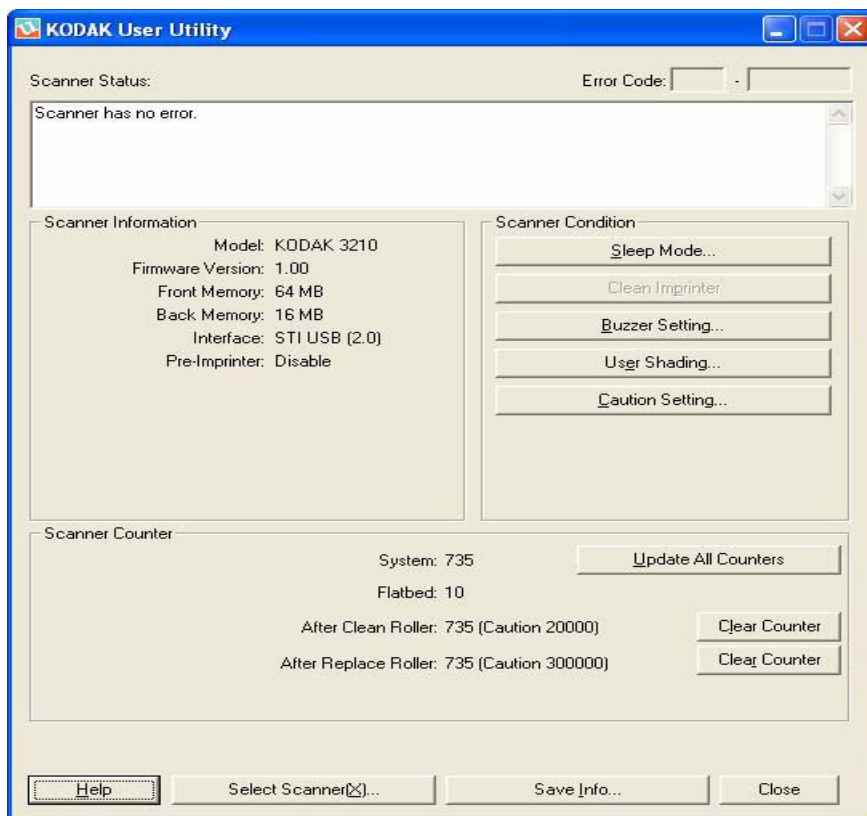


- 单击“用户实用程序”图标或单击**开始>所有程序>柯达>扫描仪工具**。

注意：启动用户实用程序时，可能会显示“选择扫描仪”对话框。如果显示此对话框，从下拉列表中选择所需的扫描仪。

“用户实用程序”对话框

此对话框显示“扫描仪状态”、“扫描仪信息”、“扫描仪计数器”和“用户实用程序功能和设置”选项。

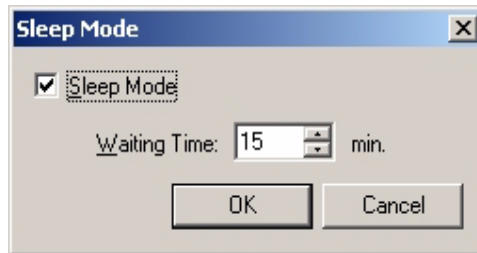


扫描仪状态和故障代码 — 显示所连接扫描仪的状态和故障代码。有关消息和故障代码的信息，请参阅第 7 章中标题为“用户实用程序故障代码”的部分。

扫描仪信息 — 提供所连接扫描仪的信息（即，型号、固件版本、安装的内存等）。

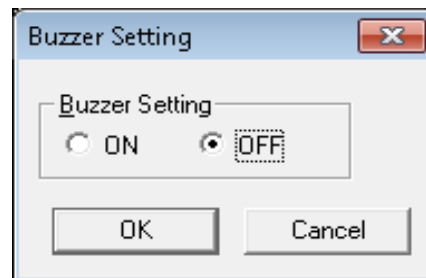
扫描仪状态 — 提供有关扫描仪设置的信息。

- **休眠模式** — 扫描仪配置有节能功能，启用了 15 分钟等待时间。该功能可以节约能耗并降低运营成本。休眠模式会在最后一次扫描仪操作后的 15 分钟后生效。如果要更改这些值，请单击**休眠模式**并进行选择。



等待时间可设置为 1 至 60 分钟，最小增量为 1 分钟。

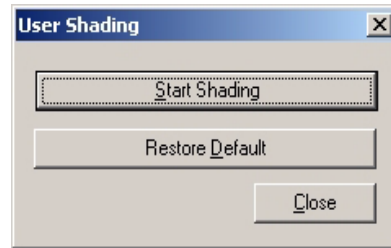
- **清洁内置打印机** — 如果安装了内置打印机，则可使用此选项。如果内置打印机墨盒阻塞，请确认内置打印机门已合上，然后单击**清洁内置打印机**按钮以清洁墨盒。将执行自动清洁来提高打印质量。
- **蜂鸣器设置** — 如果希望扫描仪能够在检测到指定纸张尺寸时用蜂鸣器提醒您，请单击**打开**。



- **用户明暗处理调整** — 可进行调整以改善图像质量。扫描图像的密度不均匀且图像中出现竖线条时，或是扫描图像某些部份的颜色距要求相差甚远时，或是清洁扫描仪后图像质量未能改善时，均需进行明暗处理调整。

进行明暗处理调整之前，彻底清洁驱动滚筒、背景条和 ADF 玻璃区。请只用随扫描仪提供并且完好无损的遮光纸。

1. 在用户实用程序中单击**用户明暗处理**。



2. 单击**开始明暗处理**。“用户明暗处理”实用程序将引导您完成必要的步骤。
3. 清洁扫描仪内部。请参阅第 6 章中标题为“清洁扫描仪内部”的部分。完成后，单击**确定**。
4. 翻转上下背景条至白色。请参阅第 3 章中标题为“更改背景条”的部分。完成后，单击**确定**。
5. 以横向位置将遮光纸放在进纸盘中，然后单击“**确定**”。扫描仪会读取遮光纸，然后明暗处理调整将背景条设置为白色明暗处理。等待**正在调整**的消息从屏幕上消失。
6. 翻转上下背景条至黑色一侧。完成后，单击**确定**。

注意：黑色背景条不使用遮光纸。

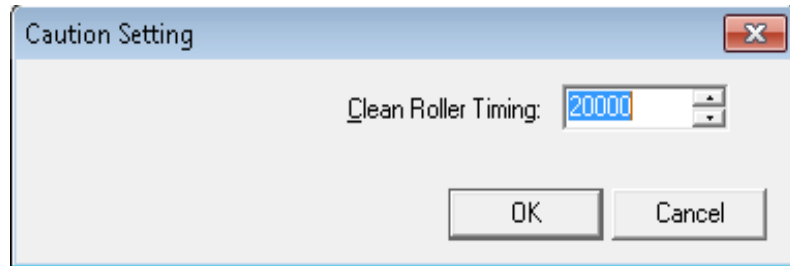
将创建带黑色背景条的明暗处理调整数据。等待**正在调整**的消息从屏幕上消失。

7. 单击“**确定**”，结束明暗处理调整。

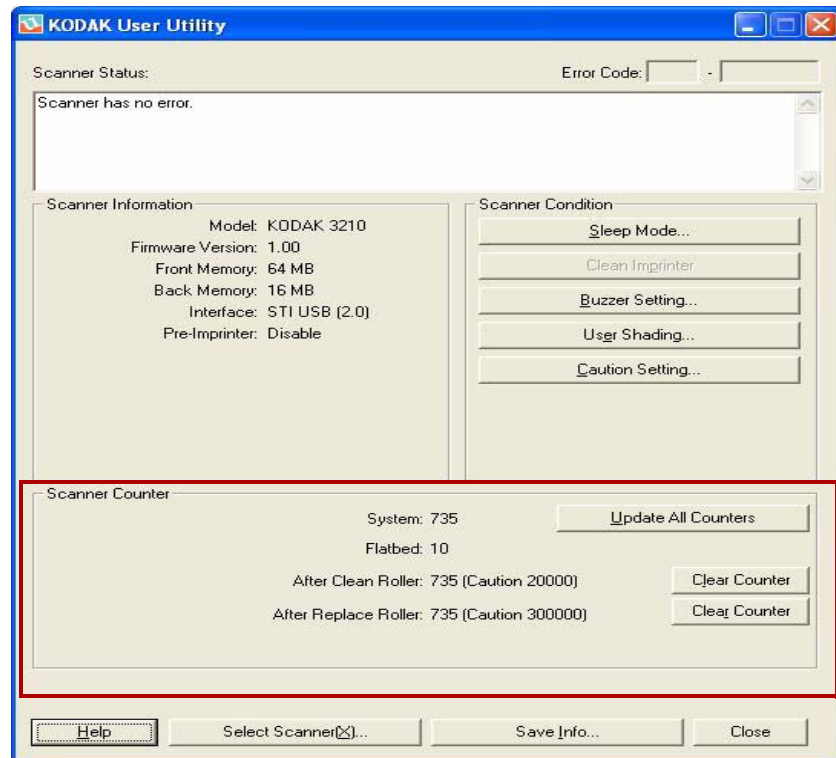
注意：如果进行明暗处理调整后扫描的图像依然有线条，而且即使清洁了 ADF 玻璃区域后也未能消除这些线条，则说明未能正确地执行明暗处理调整。再次清洁这些部件，并再次执行明暗处理调整步骤。

- **将明暗处理恢复为默认设置**：您可以单击“用户明暗处理”对话框中的**恢复默认设置**将明暗处理调整数据恢复为默认设置。如果图像质量恶化或明暗处理调整过程未能提高图像质量，可恢复至默认设置。

提醒设置 — 单击此选项可设置在上次更换滚筒后，扫描过多少页就提醒您该清洁滚筒了。



扫描仪计数器 — 扫描仪计数器可用于跟踪已扫描的文档数。计数器也可用于对滚筒清洁和部件更换进行提醒。



- **系统** — 显示计数器最后一次更新以来以 ADF 模式扫描的页数。
- **平板** — 显示计数器最后一次更新以来以平板模式扫描的页数。
- **清洁滚筒后** — 显示最后一次清洁滚筒以来扫描的页数。当清洁滚筒后数字大于警告数字时，就必须清洁滚筒了。（“警告”数字表示清洁滚筒后可以扫描多少页就必须再次清洁滚筒了。）
- **更换滚筒后** — 显示最后一次更换滚筒以来扫描的页数。当更换滚筒后数字大于警告数字时，就必须更换滚筒了。（“警告”数字表示一套新滚筒可以扫描多少页就必须更换了。）
- **更新所有计数器** — 更新计数器显示以反映最新的数字。文档扫描操作不会自动更新计数器显示。

- **计数器归零按钮** — 有两个计数器归零按钮，一个用于对“*清洁滚筒后*”的计数显示归零，另一个用于对“*更换滚筒后*”的计数显示归零。
 - 清洁滚筒后，单击“*清洁滚筒后*”的“**计数器归零**”，并将数字复位为零。
 - 更换滚筒后，单击“*更换滚筒后*”的“**计数器归零**”，并将计数器复位为零。

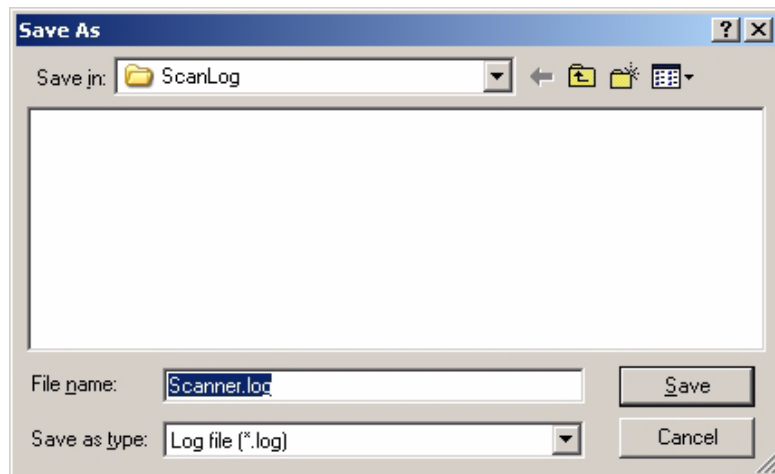
帮助 — 打开 PDF 文件格式的 *柯达 Trüper 3210 和 3610 扫描仪用户指南*。

选择扫描仪 (X) — 打开“选择扫描仪”对话框。如果有多台扫描仪连接到计算机，可使用“选择扫描仪”对话框选择其他扫描仪。“用户实用程序”功能和设置随即将应用于所选的扫描仪。选择其他扫描仪：

1. 单击**选择扫描仪 (X)**。
2. 单击下拉列表，选择其他扫描仪，然后单击**确定**。

保存信息 — 可用于将扫描仪和计算机系统当前的信息保存到日志文件中。

1. 单击**保存信息**。
2. 在“*保存位置*”下拉列表中，浏览以找到保存日志文件的位置。
3. 在“*文件名*”框中，输入日志文件的文件名（默认文件名为 Scanner.log）。
4. 单击**保存**。



关闭 — 关闭用户实用程序。

检查版本信息 — 右键单击显示窗口顶部的标题栏，然后单击**关于**以查看版本信息。

6 维护

内容

清洁程序.....	6-1
滚筒清洁	6-2
清洁扫描仪外部	6-2
清洁扫描仪内部	6-2
清洁 ADF 区域中的滚筒	6-3
清洁出纸区域中的滚筒	6-5
清洁背景条和成像导轨	6-6
清洁传感器	6-6
清洁平板	6-9
更换消耗品	6-10
耗材和消耗品	6-13

清洁程序

以下清洁指导和程序将有助于确保最佳的扫描仪性能。

注意：清洁扫描仪时，请仅使用建议的清洁耗材。

- 如果经常出现卡纸、划痕或重张进纸，请按本部分中所述清洁滚筒、传感器和双页进纸检测器。如果清洁后依然频繁出现卡纸、划痕或双张进纸，您可能需要更换滚筒。
- 为确保扫描质量，至少一周清洁扫描仪一次，或每扫描 20,000 张时清洁扫描仪一次，以先到者为准。使用 *Trüper* 用户实用程序确定扫描的页数。
- 确保您扫描的文档清洁。如果您扫描的文档很脏，扫描仪组件也会变脏。
- 用平板扫描时，扫描的结果如果出现黑点或白斑，请打开文档盖板，用防静电布清洁平板玻璃和平板盖片。如果扫描图像中出现黑色或白色线条，则应清洁成像导轨和背景条。
- 建议同时清洁所有滚筒。

滚筒清洁垫

使用滚筒清洁垫之前，请查看以下信息。

- 如需了解有关滚筒清洁垫的详细信息，请参考材料安全数据表 (MSDS)。请访问柯达网站：www.kodak.com/go/msds。
- 您还可以购买其他滚筒清洁垫。有关订购信息，请参阅本章后面的“耗材和消耗品”部分。

注意：打开袋子后请立即使用滚筒清洁垫。如果袋子长时间敞开着，则酒精清洁溶液将会蒸发从而使清洁垫失效。


清洁扫描仪外部

至少每月清洁扫描仪外部一次。

1. 关闭扫描仪电源。
2. 用软布清洁出纸盘、进纸器和进纸盘、ADF 盖及其他表面。
3. 至少每月清洁 ADF 的进纸盘和出纸盘一次，如果有污垢灰尘堆积还可以更频繁些。
4. 用刷子清除排气扇出风口上的污垢以及扫描仪背面左右两侧两个出风口上的污垢。

清洁扫描仪内部

如果经常出现卡纸、划痕或重张进纸，请按本部分中所述清洁滚筒、传感器和双页进纸检测器。为确保扫描质量，请经常清洁扫描仪组件：至少一周清洁扫描仪一次，或每扫描 20,000 张时清洁扫描仪一次，以先到者为准。

注意：使用  Trüper 用户实用程序确定扫描的页数。有关更多信息，请参阅第 5 章“Trüper 用户实用程序”。

以下指导用于清洁扫描仪内部：

- 请确保要扫描的文档尽可能清洁，以最大程度地减少频繁的扫描仪污垢堆积。
- 清洁滚筒时，按住滚筒以防止其转动，然后从一侧到另一侧水平擦拭。一边继续擦拭一边转动滚筒，直到清洁完整个滚筒。
- 如果扫描的图像上出现黑色或白色线条，请按本章稍后标题为“清洁背景条和成像导轨”的部分中所述清洁成像导轨和背景条。
- 如果清洁后依然频繁出现卡纸、划痕或重张进纸，您可能需要按照本章稍后标题为“更换消耗品”的部分中所述更换滚筒。

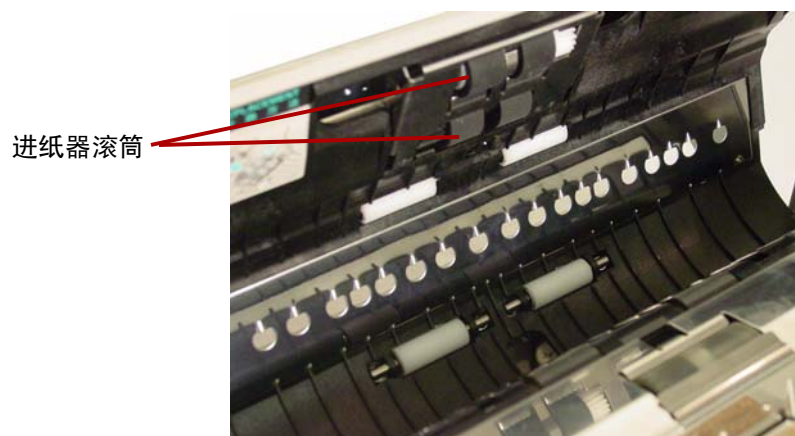
清洁 ADF 区域中的滚筒

清洁进纸器滚筒和分纸滚筒

1. 关闭扫描仪电源。
2. 推压 ADF 门闩按钮，打开 ADF。



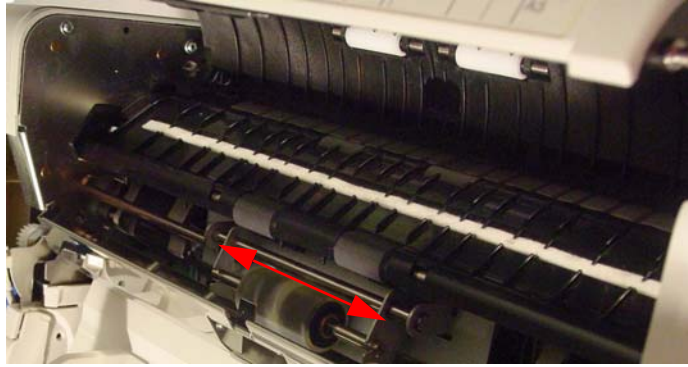
3. 使用滚筒清洁垫清除进纸滚筒和分纸滚筒表面的所有灰尘或污垢。



4. 从右侧的凹槽向上拉，打开分纸滚筒盖。



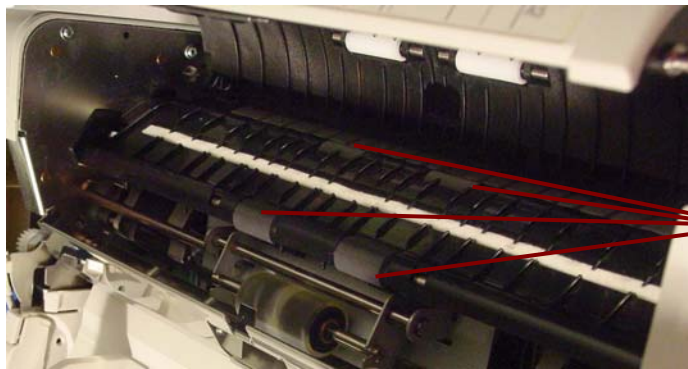
5. 使用滚筒清洁垫清除分纸滚筒表面的污垢。



6. 关闭分纸滚筒盖。

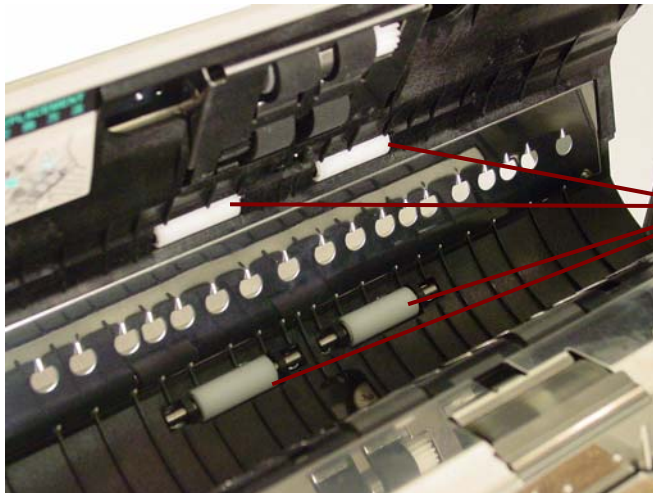
清洁 ADF 中的驱动滚筒和自由滚筒

7. 使用滚筒清洁垫清除四个驱动滚筒表面的污垢。



驱动滚筒

8. 使用滚筒清洁垫清除四个自由滚筒表面的污垢。



自由滚筒

9. 关闭 ADF 门。

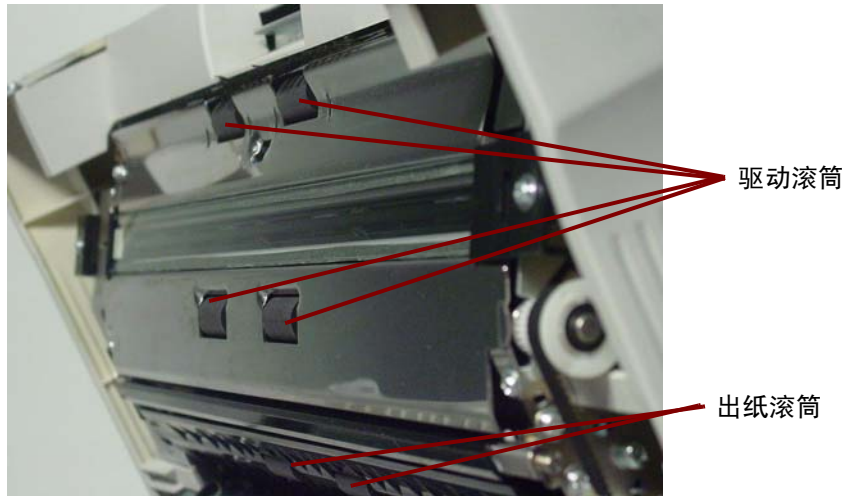
清洁出纸区域中的滚筒

清洁出纸门中的驱动滚筒、自由滚筒和出纸滚筒

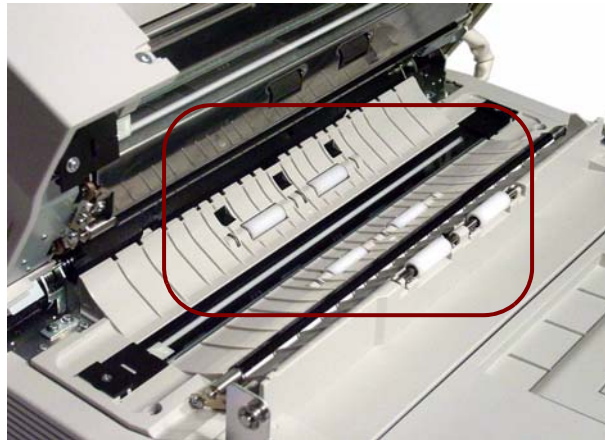
1. 拉出纸门闩杆以打开出纸门。



2. 使用滚筒清洁垫清除四个驱动滚筒和两个出纸滚筒表面的污垢。



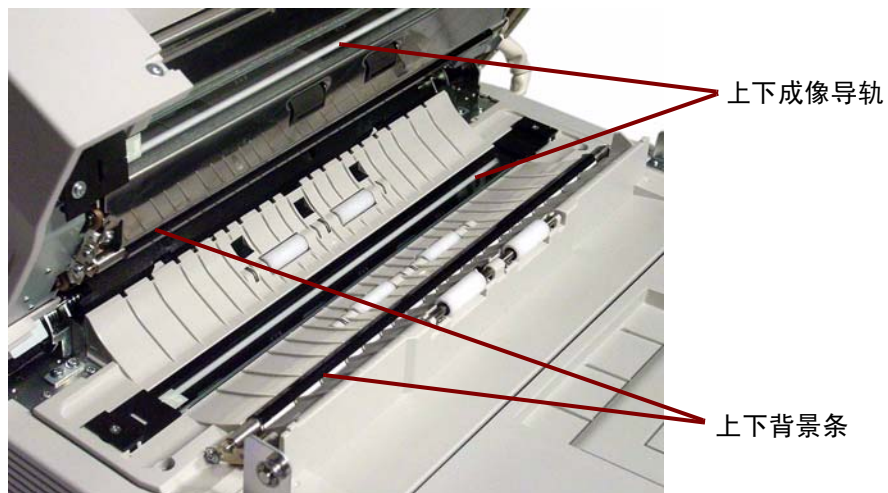
3. 使用滚筒清洁垫清除六个自由滚筒表面的污垢。



4. 轻轻关闭出纸门。
5. 完成后，打开扫描仪。
6. 清洁完滚筒后打开用户实用程序，并单击**计数器归零**以将滚筒计数器归零。有关更多信息，请参阅第5章“Trüper 用户实用程序”中标题为“扫描仪计数器”的部分。

清洁背景条和成像导轨

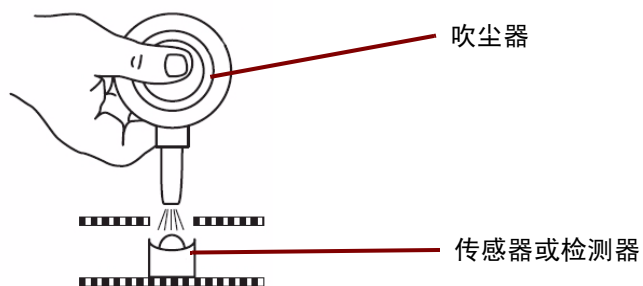
1. 关闭扫描仪电源。
2. 拉出纸门闩杆以打开出纸门。
3. 在扫描仪底座组件中，使用防静电布清洁上下成像导轨和背景条。



4. 轻轻关闭出纸门。

清洁传感器

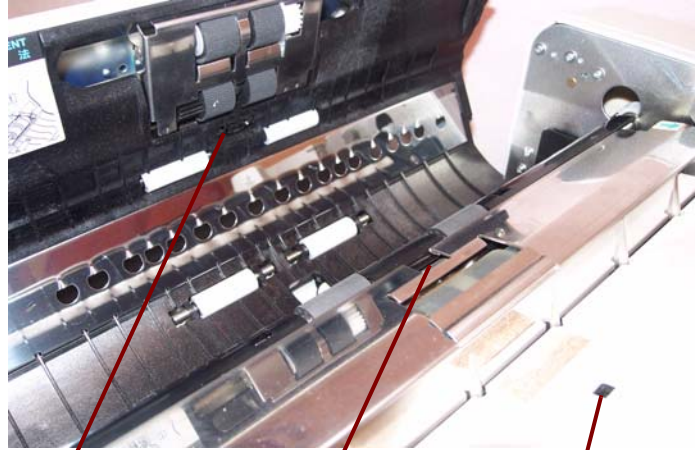
用吹尘器附件清洁所有传感器。



清洁纸张传感器、等待传感器和双页进纸检测器

1. 推压 ADF 门闩按钮，打开 ADF 门。

2. 用吹尘器附件吹掉纸张传感器和等待传感器表面上的灰尘。还要吹掉等待传感器所用金属反射器片表面上的灰尘。

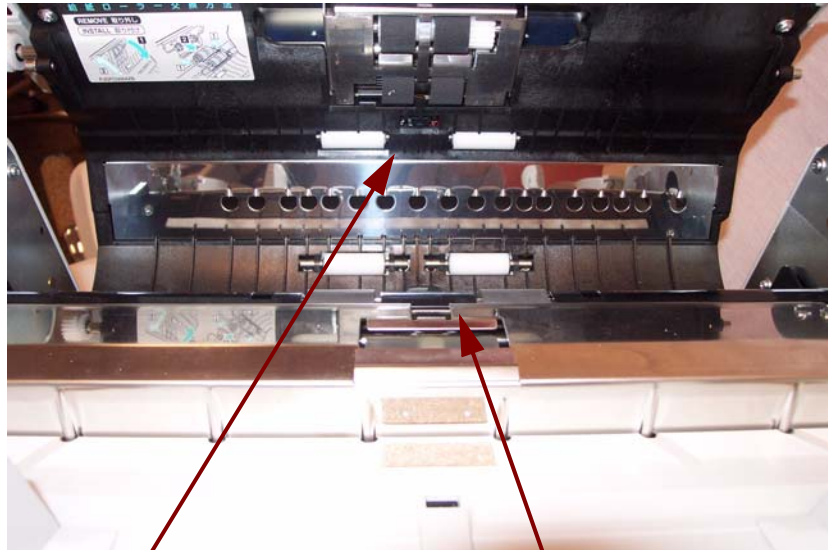


等候传感器

等候传感器的反射器片

纸张传感器

3. 吹掉双页进纸检测器上的灰尘。



双页进纸检测器

双页进纸检测器

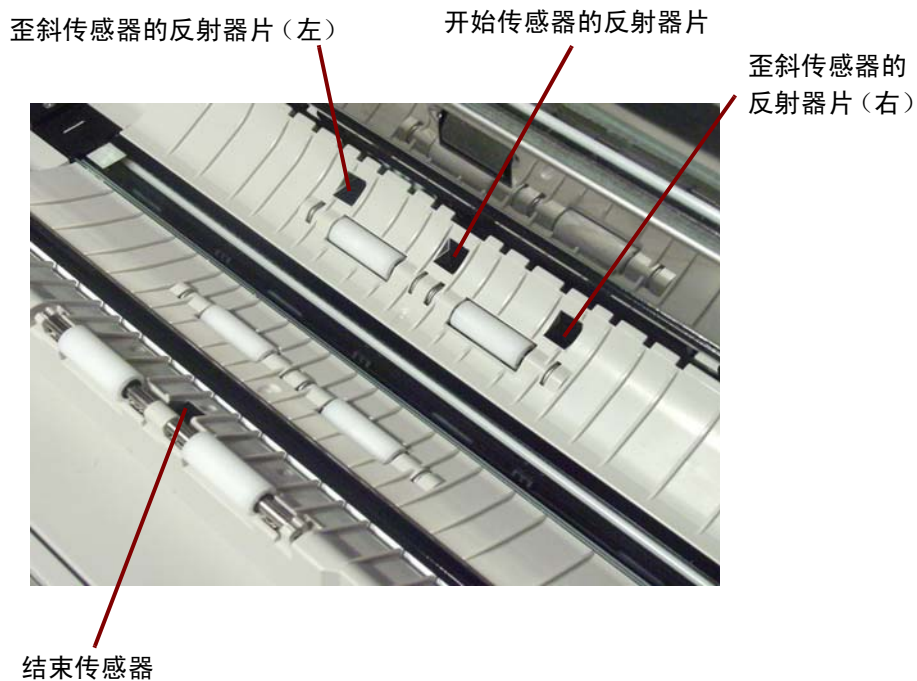
4. 轻轻关闭 ADF 门。

清洁开始、歪斜和结束传感器

1. 拉出纸门闩杆以打开出纸门。
2. 吹掉开始传感器、左歪斜传感器、右歪斜传感器和结束传感器表面上的灰尘。



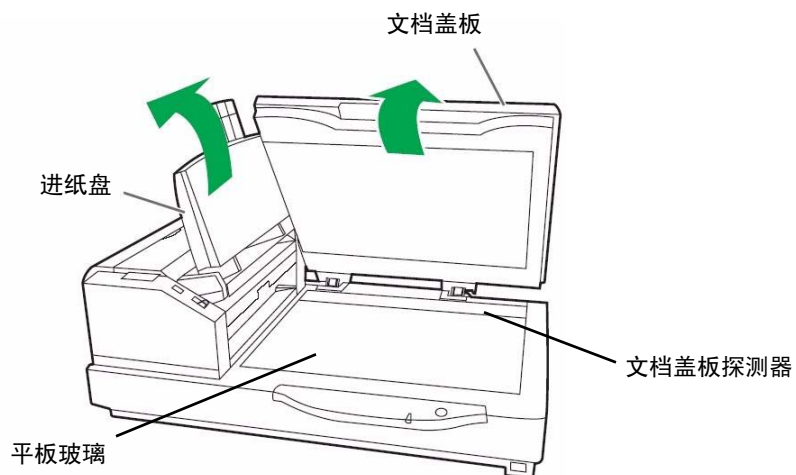
3. 吹掉开始传感器、左歪斜传感器、右歪斜传感器和结束传感器的反射器片上的灰尘。



4. 轻轻关闭出纸门。

清洁平板 (3210 扫描仪)

1. 抬起进纸盘，直至其“咔嗒”一声就位为止。
2. 打开文档盖板。



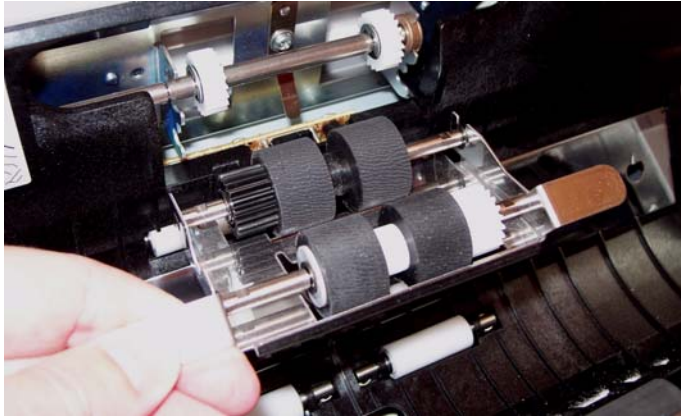
3. 使用防静电布清洁平板玻璃表面。如果需要，清洁平板盖片表面。
4. 用吹尘器附件吹掉文档盖板探测器周围的积尘。
5. 轻轻关闭平板盖，并降低进纸盘。

更换耗材

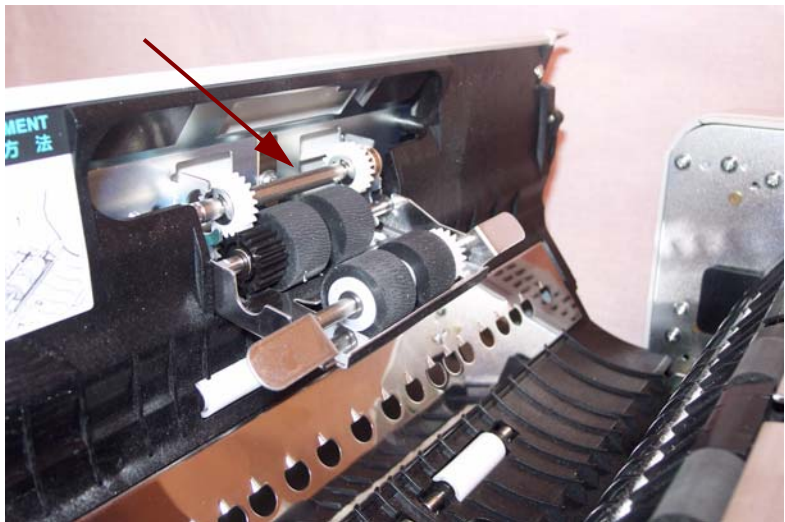
扫描 30 万次后，更换进纸滚筒组件和分纸滚筒组件。如果清洁后，进纸问题（即卡纸、打滑、重张进纸、划痕等）依然存在，可提高更换滚筒组件的频率

更换进纸滚筒组件

1. 关闭扫描仪电源。
2. 推压 ADF 门闩按钮，打开 ADF 门。
3. 打开滚筒更换套件。有关订购其他滚筒更换套件的更多信息，请参阅本章稍后部分的“耗材和消耗品”部分。
4. 从 ADF 门上卸下进纸滚筒组件。
 - 将手指放在滚筒组件两侧的突出部分，往下拉滚筒组件。

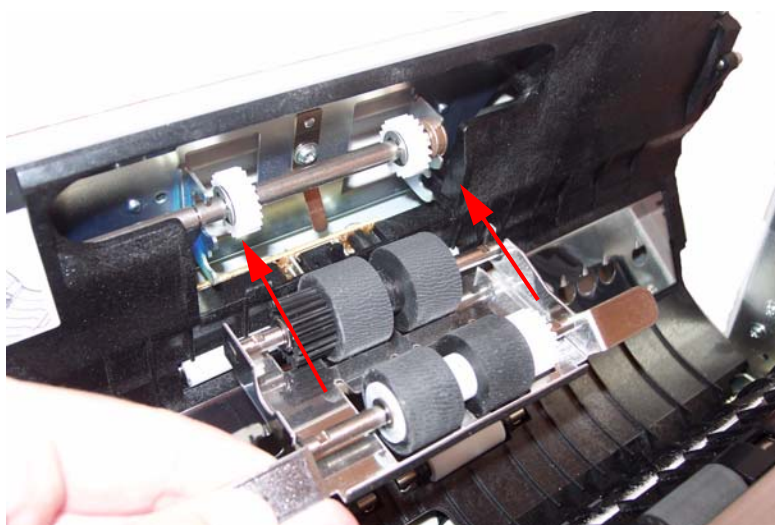


- 小心地将滚筒组件上的轴从 ADF 门组合件的支架上拆卸下来。小心地让滚筒组件上的齿轮与 ADF 门组合件上的齿轮脱离啮合。

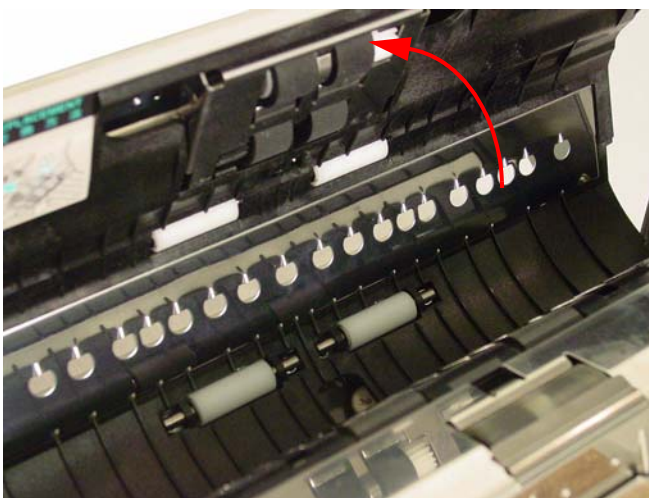


5. 将滚筒组件上的轴插入 ADF 门组合件的支架中，从而安装新的进纸滚筒组件。

小心地将滚筒组件上的齿轮与 ADF 门组合件上的齿轮啮合住。

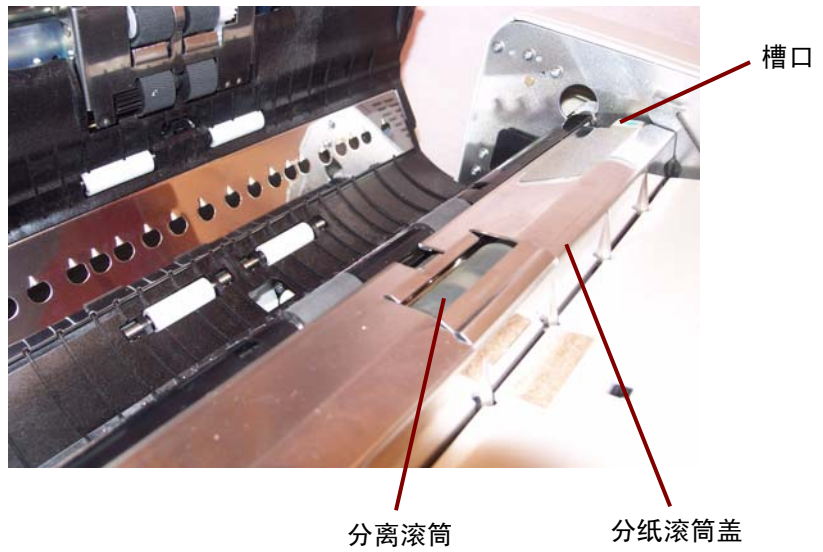


6. 往上推滚筒组件，直到锁定到位。

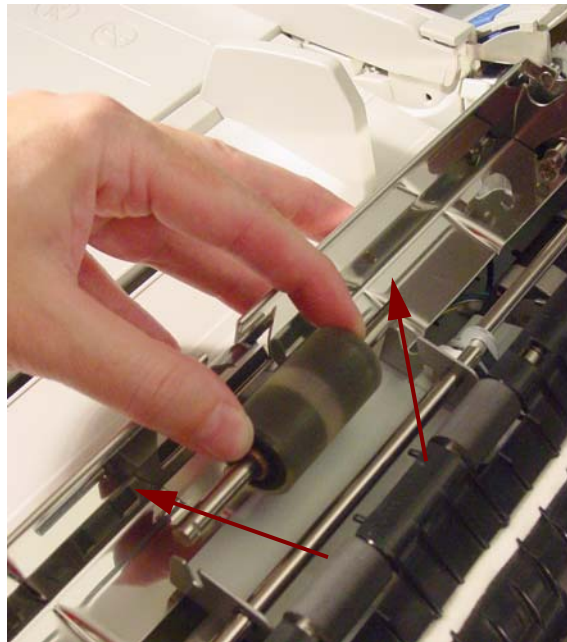


更换分纸滚筒组件

7. 抓住分纸滚筒盖的凹槽并去掉盖子，露出分纸滚筒。

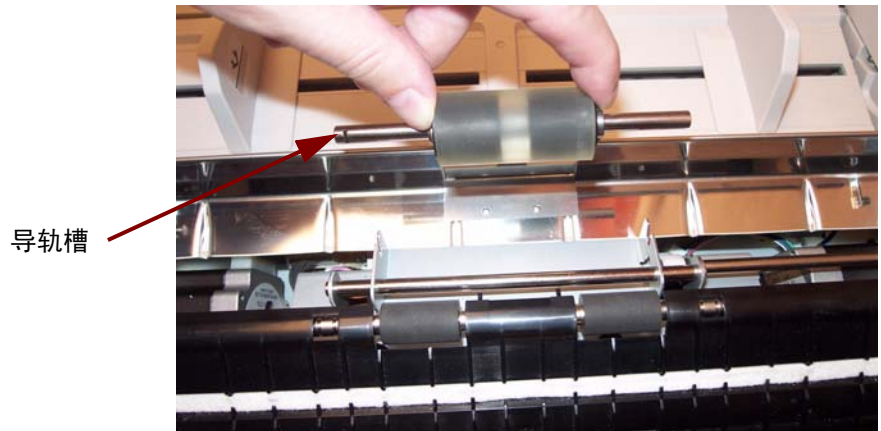



8. 抓住分纸滚筒轴的两端并往上拉，将滚筒拉出扫描仪，从而将其从金属支架上卸下。



9. 打开滚筒更换套件，取出新的分纸滚筒。

10. 把新的分纸滚筒向下装入金属支架中。小心地将滚筒轴一侧的导轨槽与匹配该导轨槽的金属架啮合。导轨槽与支架啮合后，滚筒轴就滑入支架了。



11. 关闭分纸滚筒盖。
12. 更换进纸和分纸滚筒组件后，单击  图标以打开 Trüper 用户实用程序。选择“用户实用程序”选项并单击计数器归零以使滚筒计数器归零。有关更多信息，请参阅第 5 章“Trüper 用户实用程序”中标题为“扫描仪计数器”的部分。
13. 轻轻关闭 ADF 门并打开扫描仪。

耗材和消耗品

要订购耗材，请联系您的扫描仪供应商，或拜访：
www.scannerstore.kodak.com。

说明	产品目录号
用于柯达扫描仪的防静电布（144 块）	896 5519
柯达 Digital Science 滚筒清洁垫（24 个）	853 5981
滚筒更换套件	846 0321
遮光纸	153 5376
气刷	179 7158
更换包装	145 2812
附件	产品目录号
内存升级套件	124 4847
内置打印机套件	896 1955
打印机套件墨盒	155 8667
长文档纸镇套件	109 2436

注意：物品和产品目录号可能会随时更改。要获得最新的耗材列表，请拜访：www.kodak.com/go/scannersupplies。

7 故障排除

内容	清除文档卡纸	7-1
	从 ADF 区取出文档	7-1
	从出纸区取出文档	7-2
	问题解决方案	7-2
	用户实用程序错误代码	7-4
	扫描仪 LED 状态	7-5
	联系服务中心	7-5

清除文档卡纸

下面是清除偶尔的文档卡纸的操作步骤。

从 ADF 区取出文档

为了最大程度地减少文档卡纸，取得最佳的进纸器性能，请参阅第 3 章中的“准备文档以进行扫描”部分。

重要：仅在 ADF 门打开时，从 ADF 中取出卡住的文档。门关闭时取出文档可能会损坏文档。

1. 按 ADF 门按钮，打开 ADF 门。
2. 取出卡在文档进纸器中的所有文档。



注意：如果 ADF 门打开时只能看到卡住的文档的底部，请保持 ADF 门打开的同时，再打开出纸门。小心地通过文档进纸器或出纸通道取出卡住的纸张。要从出纸通道中取出纸张，请参阅接下来的“从出纸区取出文档”部分。

3. 慢慢地关闭 ADF 门，然后继续扫描。

从出纸区取出文档

1. 提起进纸盘，拉出出纸门门杆，打开出纸门。



2. 取出卡住的文件。
3. 关闭出纸门，复位进纸盘。

问题解决方案


有时候，您可能会遇到扫描仪无法正确操作的情况。在致电技术支持前，请使用下表查找可能的解决方法。

如果在按本章后面的“用户实用程序错误代码”部分中的说明检查了用户实用程序状态消息和错误代码后，问题依然存在，请仔细检查问题，并参考下面可能的解决方法。如果扫描仪仍然无法工作，请关闭扫描仪，拔出电源线，然后致电技术支持中心。

问题	可能的解决方法
打开电源按钮后 LED 指示灯未点亮。	<ul style="list-style-type: none">• 确保电源线已稳固地插入电源插座和扫描仪电源输入端中。• 可能电源有问题。将扫描仪从电源插座上拔下并致电服务中心。
电脑未能识别出扫描仪。	<ul style="list-style-type: none">• 确保扫描仪与计算机的连接正确。请参阅第 2 章中的“连接”部分。• 未使用 Windows 的“发现新硬件”程序正确配置扫描仪。从计算机中卸载扫描仪，然后重新安装扫描仪，以便识别扫描仪硬件。请参阅第 2 章中的“安装 Windows 扫描仪驱动程序”部分。• 检查计算机以确定 USB 接口安装是否正确。使用 Windows 设备管理器检查 USB 属性。• 确认扫描仪未连接到 USB 集线器。• 确保 USB 电缆没有“高速”标志。仅使用扫描仪自带的电缆。
用 USB 连接时扫描速度过慢。	<ul style="list-style-type: none">• 确认扫描仪通过 USB 2.0 接口连接。
按 ADF 门按钮时，打不开 ADF 门。	ADF 门未正确关闭。按 ADF 门按钮，提起 ADF 门，然后牢牢地关上 ADF 门，直到锁定为止。不得用力关闭 ADF 门。

问题	可能的解决方法
(ADF) 文档已经装入进纸盘，但是扫描仪未能开始扫描。	<ul style="list-style-type: none"> 文件装得不正确。请参阅第 3 章中标题为“扫描文档”的部分。 因文件边缘卷曲，传感器未能检测出文件。展平文件，然后再次将其装入。请参阅第 3 章中标题为“准备文档以进行扫描”的部分。
(ADF) 扫描时经常出现双张进纸或偏斜问题，或扫描仪停止进纸。	<ul style="list-style-type: none"> 滚筒可能脏了或到了使用年限。清洁滚筒并检查是否有磨损。有关清洁和更换步骤，请参阅第 6 章“维护”。 文档卷曲或折叠。展平文档，减少进纸盘中的张数，然后重新放入文档。
(ADF) 扫描的图像偏斜。	<ul style="list-style-type: none"> 确保文档导板已调整到要扫描的文档的大小。 确认要扫描的文档竖直地放在进纸盘中。 要扫描的文档的左右侧因卷曲或折叠而不等高。展平卷曲或折叠，减少进纸盘中的张数，然后重新放入文档。 <p>仅限于 3210 扫描仪：</p> <ul style="list-style-type: none"> 所要扫描的文件类型不规则。使用平板扫描文档。 文档长度小于 2.75 英寸（70 毫米）。使用平板扫描文档。
(ADF) 扫描的文档为空白。	确认要扫描的文档在进纸盘中的位置正确。文档应 面朝上 放入进纸盘。
扫描的文件上出现竖线条。	清洁成像导轨（或平板玻璃）和背景条。有关清洁步骤，请参阅第 6 章“维护”。
扫描密度不均匀。	<ul style="list-style-type: none"> 清洁成像导轨（或平板玻璃）和背景条。有关清洁步骤，请参阅第 6 章“维护”。 执行明暗处理调整。有关更多信息，请参阅第 5 章“用户实用程序”（用户明暗处理调整）。
所扫描文件的颜色与原件相差太大。	调整电脑显示和监视器设置。
所扫描的文件上出现暗点或杂纹。	清洁成像导轨（或平板玻璃）和背景条。有关清洁步骤，请参阅第 6 章“维护”。
扫描的图像出现条纹或波状杂纹等干涉条纹或图形。	其原因在于文件上原有的印刷图案和选用的扫描分辨率。更改扫描分辨率，然后重新扫描文档。
VRS 扫描的“图像剪切”失败。	背景条上可能有纸张或灰尘。检查并清洁背景条。有关清洁步骤，请参阅第 6 章“维护”。

用户实用程序错误代码

如果扫描时出现问题，请单击  图标，打开 *Trüper* 用户实用程序。检查扫描仪状态消息和错误代码信息。下表解释了错误代码和消息，并说明了可能的原因 / 解决方法。

错误代码和消息	可能的原因 / 解决方法
U11、U12、U13、U14、U15、U16、U17 出现卡纸。请打开门取出纸张。	文档卡纸或文档传感器脏了。 • 打开 ADF 门和出纸门并取出卡住的纸。请参阅本章前面的“清除文档卡纸”部分。 • 清洁传感器。有关清洁步骤，请参阅第 6 章“维护”。
U18 文件停留在扫描仪内。请打开门取出纸张。	文档卡纸或文档传感器脏了。 • 打开 ADF 门和出纸门并取出卡住的纸。请参阅本章前面的“清除文档卡纸”部分。 • 清洁传感器。有关清洁步骤，请参阅第 6 章“维护”。
U20 出现了偏斜错误。	• 打开 ADF 门和出纸门并取出卡住的纸。请参阅本章前面的“清除文档卡纸”部分。
U23 出现双张进纸了。请打开门取出纸张。	发生双张进纸或滚筒脏了。 • 打开 ADF 门和出纸门并取出卡住的纸。请参阅本章前面的“清除文档卡纸”部分。 • 清洁滚筒。有关清洁步骤，请参阅第 6 章“维护”。
U30、U32、U34 扫描仪门未关上。请关上门。	• 牢牢地关上 ADF 门。
Fxx 出现了系统错误。请联系技术支持中心。	• 请联系技术支持中心。
警告 需要清洁滚筒。请清洁滚筒。 请在清洁滚筒后选择“计数器归零”按钮。	警告计数器已到期 需要清洁滚筒。 • 清洁滚筒。有关清洁步骤，请参阅第 6 章“维护”。清洁滚筒后返回用户实用程序，单击 计数器归零 按钮。请参阅第 5 章中标题为“用户实用程序对话框”（扫描仪计数器）的部分。
警告 需要更换滚筒。请更换滚筒。 请在更换滚筒后选择“计数器归零”按钮。	警告计数器已到期 需要更换滚筒。 • 更换滚筒。有关更换步骤，请参阅第 6 章“维护”。更换滚筒后返回用户实用程序，单击 计数器归零 按钮。请参阅第 5 章中标题为“用户实用程序对话框”（扫描仪计数器）的部分。
警告 出现了正面光不足错误。 灯和 / 或扫描传感器需要更换。	是更换灯和扫描传感器（正面）的时候了。 • 请联系技术支持中心。
警告 出现了背面光不足错误。 需要更换灯和 / 或扫描传感器	是更换灯和扫描传感器（背面）的时候了。 • 请联系技术支持中心。

错误代码和消息	可能的原因 / 解决办法
*** 警告 *** 正面基准板可能需要清洁。 请清洁正面的基准板	上方的背景条脏了。 • 请清洁上方的背景条。有关清洁步骤，请参阅第6章“维护”。
*** 警告 *** 背面基准板可能需要清洁。 请清洁背面的基准板。	下方的背景条脏了。 请清洁下方的背景条。有关清洁步骤，请参阅第6章“维护”。
未连接扫描仪。	• 如果未连接扫描仪，请将扫描仪连接到计算机，打开扫描仪，然后重新启动计算机。 • 如果未打开扫描仪，请打开扫描仪，然后重新启动计算机。 • 如果在扫描仪准备就绪前打开了计算机，请重新启动计算机。

扫描仪 LED 状态

LED 的颜色指示扫描仪的状态。

LED	状态
稳定绿光	准备好进行扫描或正在扫描。
闪烁绿光	休眠模式。
闪烁绿光 / 橙色光	设置了重张进纸忽略功能。
稳定橙色光	滚筒需要清洁或更换。扫描可以继续。
闪烁橙色光	正在初始化，或处于休眠模式但有警告。使用用户实用程序检查扫描仪的状态。
红色	出现错误。使用用户实用程序检查扫描仪的状态。

请联系服务中心

1. 访问 www.Kodak.com/go/dicontacts 以获取您所在国家 / 地区的最新电话号码。
2. 致电时，请准备以下信息：
 - 问题的说明。
 - 扫描仪型号和序号。
 - 计算机配置。
 - 您使用的应用程序软件。

附录 A 规格

内容	规格.....	A-1
	系统需求.....	A-2
	空间需求.....	A-3

功能	规格	
扫描模式	单面和双面	
扫描方法	直接 CCD（电荷耦合器件）。LED 灯。	
扫描速度 200 dpi, letter 尺寸, 横向	黑白和彩色: 单面: 90 ppm（页 / 分） 双面: 180 ipm（图像 / 分） 注意: 所指示的扫描速度是在测试环境中开发的。实际扫描速度将因计算机的内存、操作系统以及扫描或文件管理软件程序的不同而有所不同。	
分辨率 (平板或 ADF)	黑白 / 灰度 (带 VRS): 100、150、200、240、300、400、600 dpi 彩色 (带 VRS): 100、150、200、240、300、400 dpi 光学: 600 dpi	
输出选项	黑白、灰度（8 位）和彩色（24 位）	
图像增强	自动剪切、纠斜、自动亮度、对比度控制、自动色彩检测、自动旋转、空白页删除以及条形码识别和增强的清晰度。	
文件尺寸	平台: 11.7 英寸 x 17 英寸 (297 x 432 毫米) ADF: 约 1.9 x 2.8 英寸 (48 x 70 毫米) 到 11.9 x 100 英寸 (302 x 2540 毫米) 注意: 扫描长于 14 英寸 (356 毫米) legal 尺寸的纸张时, 建议采用小于 300 dpi 的分辨率和单页进纸。	
纸张厚度	2.0 至 5.9 密耳 (0.05 至 0.15 mm) 注意: 1 mil = 1/1000 英寸。	
纸张重量 (ADF)	10.6 至 34 磅 (40 至 127 克 / 平方米)	
进纸器容量	200 张 (17 磅 /64 克 / 平方米) 的纸张	
扫描仪尺寸 (打开包装后)	30 x 20 x 11.4 英寸 (76 x 51 x 29 厘米) 当打开文档盖板时, 其高度是 22 英寸 (56 厘米)	
扫描仪重量 (打开包装后)	64 磅 (29 千克)	
接口	USB 2.0 增强型 (含电缆)	
电源	交流 110 – 120 V, 50/60 Hz, 1.2 A	交流 220 - 240 V, 50-60 Hz, 0.6 A
耗电量 最大 (扫描)	< 90 W	< 80 W
最小 (待机)	< 27 W	< 27 W
睡眠模式	< 1.4 W	< 1.4 W

功能	规格
环境 工作温度和湿度	59° 至 95°F (15°C 至 35°C), 20% 至 80% 相对湿度, 无结露
保存温度和湿度	32° 至 95°F (0°C 至 35°C), 30% 至 80% 相对湿度
每日扫描负荷	15,000 张
附加功能	最终用户可更换的进纸滚筒、电子滤色 (红绿蓝)、可切换背景、超声波多页进纸检测、扫描时间条形码识别
其他物品	电源线、USB 2.0 电缆、滚筒清洁套件、光盘 (用户指南、VRS 专业版软件、用户实用程序)、已印好的文件 (快速安装清单)
配套提供的软件	Kofax VCDemo、Kofax Scan 演示软件
内置打印机选件字符数	扫描前, 正面 VCDemo, 62 个字符, ISIS 字符 注意: 字符数将随扫描程序的不同而变化。

系统要求

以下为运行 *柯达 Truper 3210* 和 *3610* 扫描仪的最低系统配置建议:

最低要求

- Pentium 4, 1.4 GHz 处理器
- 256MB RAM
- 具有 300 MB 可用空间以用于安装的硬盘
- 显示器分辨率: 800 x 600
- CD-ROM 驱动器
- Microsoft Internet Explorer 5.01 (或更高版本)

建议要求

- Intel Core 2 Duo/AMD Athlon 64 X2
- 内存: 2 GB
- 硬盘: 250 GB (7200 rpm)
- 显示器分辨率: 1024 x 768
- CD-ROM 驱动器
- Microsoft Internet Explorer 6 (或更高版本)

操作系统

- Microsoft Windows 7
- Microsoft Windows 2000
- Microsoft Windows XP Professional (32 位)
- Microsoft Windows Vista

显示器：分辨率：1024 x 768 或更高； 65,536 色或更多

接口：USB 2.0（增强型）

注意：

- 不得将扫描仪连接至 USB 集线器。
- 硬盘驱动器必须有 1 GB 或更多的可用空间。
- 能否以高分辨率扫描大幅彩色图像，主要取决于您的计算机系统和所使用的扫描应用程序或文件管理软件程序。

空间需求

以下是为打开和维护扫描仪推荐的最低空间要求。扫描仪顶部和两侧的建议间隙将确保通风良好，并有足够空间进行扫描仪的维护。

- **打开文档盖板所需的顶部空隙**：
27.6 英寸 (700 毫米)
- **两面**：7.9 英寸 (200 毫米)
- **向前拉出纸挡板所需的正面空隙**：
11.8 英寸 (300 毫米)
- **安装或拆卸计算机接口板所需的后部空隙**：13.8 英寸 (350 毫米)

附录 B 安装和使用内置打印机

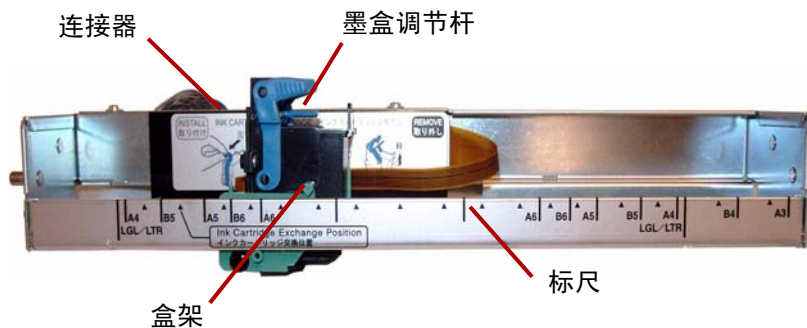
内容

内置打印机组件.....	B-1
安装内置打印机.....	B-1
墨盒安装和打印位置.....	B-3
安装墨盒.....	B-3
调整打印位置.....	B-4
打印位置图.....	B-5
清洁墨盒.....	B-6
自动清洁打印头.....	B-6
手动清洁打印头.....	B-6
取出墨盒.....	B-6
墨盒规格.....	B-7
设置打印字符串.....	B-7

本附录提供的步骤说明了如何安装和使用可选的预扫描内置打印机，以及如何安装和更换墨盒。有关订购消耗品和附件信息，请参阅第 6 章“维护”中标题为“耗材和消耗品”的部分。

内置打印机组件

以下是内置打印机的组件。

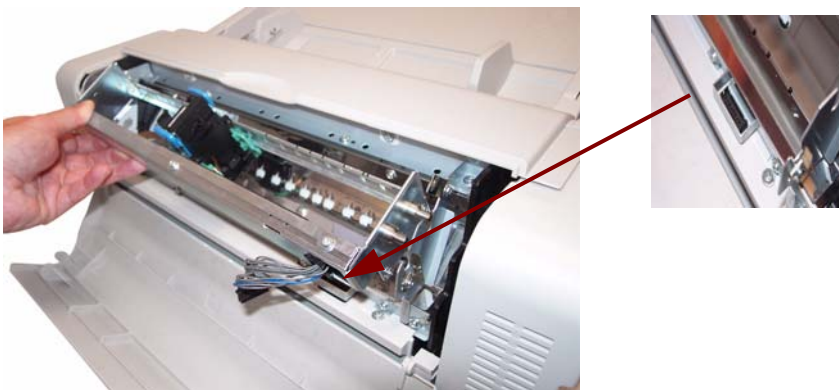


安装内置打号器

1. 关闭扫描仪电源。
2. 打开内置打印机的门。

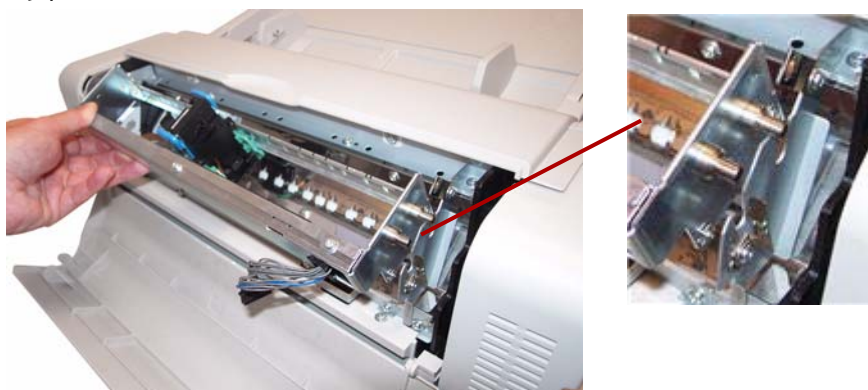


3. 将内置打印机的电缆连接至扫描仪上的连接器。

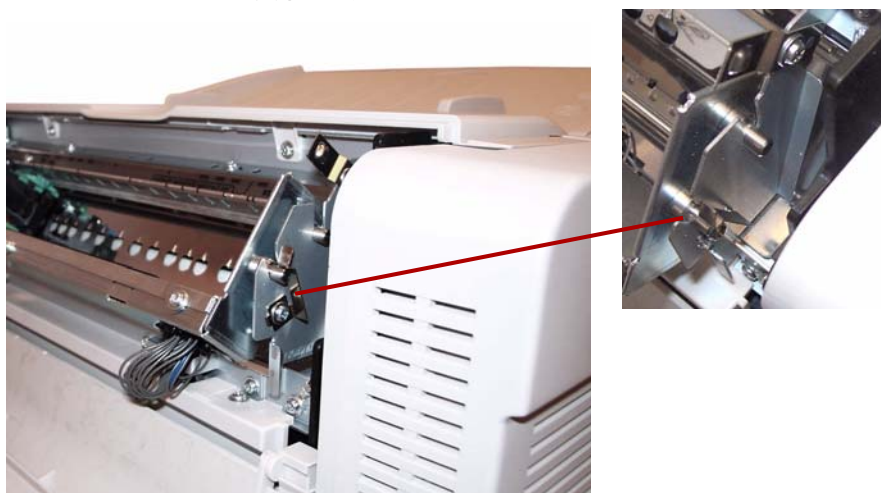


注意：插入连接器之前，一定要让内置打印机电缆连接器上的凸棱与扫描仪连接器上的槽口对准。

4. 将内置打印机的上部插销插入支架上的导轨中。插销中的槽要与导轨对准。



5. 将下部插销插入支架上的导轨中。将插销中的槽与导轨对准。将插销轻轻插入，直至弹簧将其锁住为止。



6. 轻轻关闭内置打印机门。

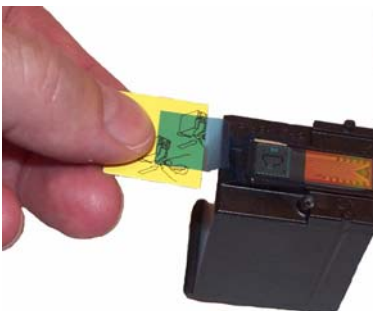
墨盒安装和打印位置

安装墨盒之前先查看以下预防措施：

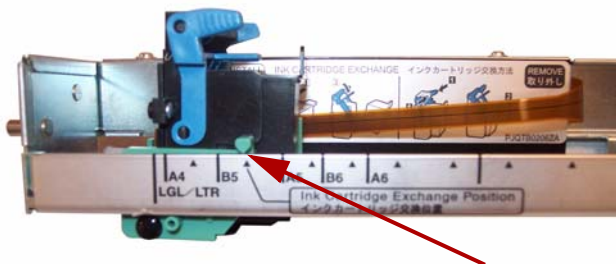
- 不得用手或污物接触打印头。
- 如果墨盒箱上标记的日期已过，或设备开箱后六个月才使用墨盒，打印质量可能会受到影响。
- 存放温度一定要在 32°F 至 104°F (0°C 至 40°C) 之间。
- 存放墨水盒时要避免阳光直射。
- 不得用酒精清洁墨水盒。
- 不得让墨水与皮肤接触。
- 如果墨水接触到眼睛，要用清水充分冲洗接触的部位。如果冲洗后依然有刺激或疼痛感，应立即咨询医生。
- 不得将墨水盒丢入火中。

安装墨盒

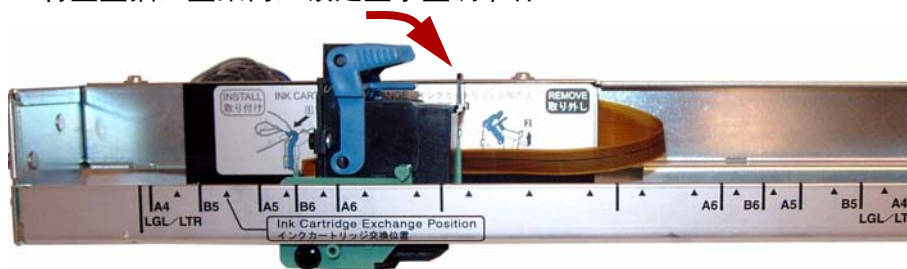
1. 从墨盒上取下保护带。



2. 将内置打印机上的盒架移动到墨盒更换位置。



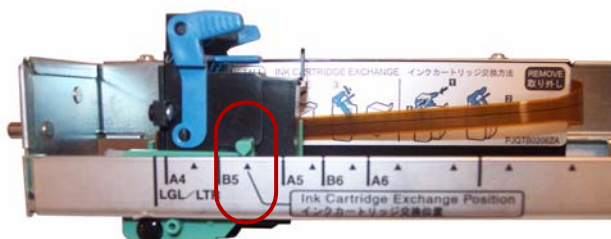
3. 将墨盒插入盒架内，锁定墨水盒调节杆。



调整打印位置

要将内置打印添加到扫描图像上将显示的页面上，请根据要扫描的文档尺寸，调整盒架位置。移动盒架，将盒架上的突出物与标尺上显示的标记之一对齐。

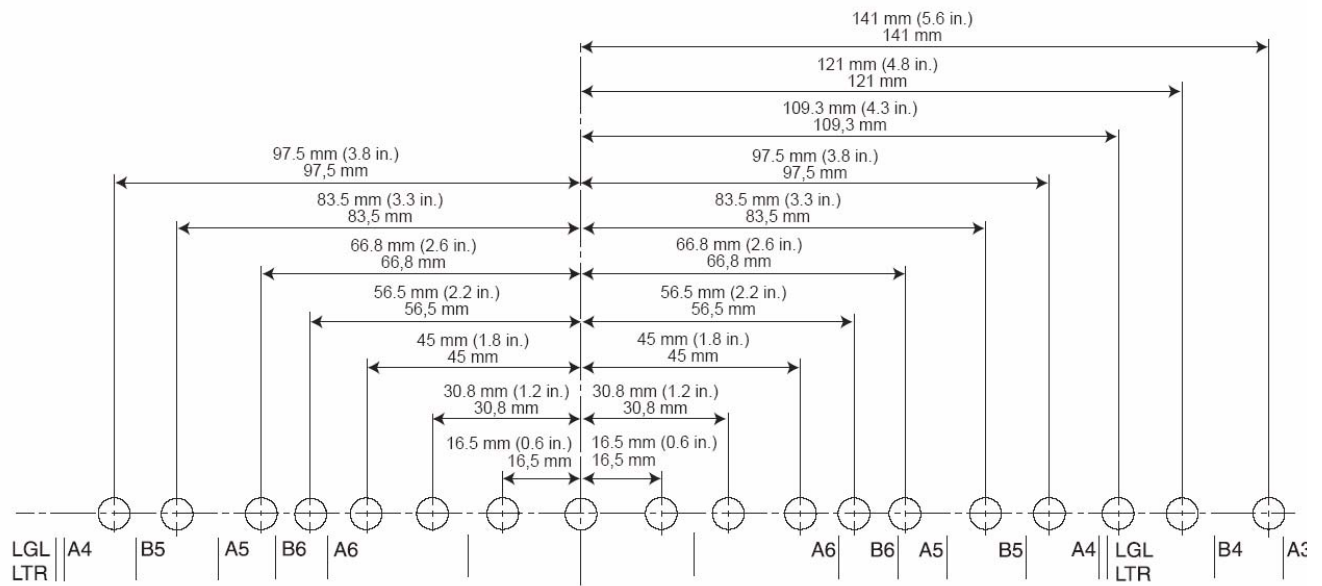
- 要使内置打印显示在页面的右侧，就将盒架移到标尺右侧。
- 要使内置打印显示在页面的左侧，就将盒架移到标尺左侧。



注意：打印机盒架上的突出物必须与标尺上的标记之一对准。如果盒架未正确对准，内置打印机则不能打印。

打印位置图

下图显示了调整打印机位置时根据所选文档尺寸标出的打印位置。



如需设置其他打印参数，请参阅扫描应用程序或文件管理软件的说明书。

注意：对于某些类型的纸张，内置打印机的墨水可能会弄脏扫描仪内部。例如，墨水可能会弄脏扫描仪滚筒。如果发生这种情况，请用滚筒清洁纸清洁这些区域。

清洁墨水盒

自动清洁打印头

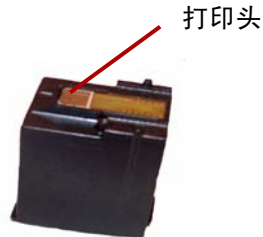


手动清洁打印头

如果墨水盒的喷墨头脏污或墨水盒长时间不使用，可能无法正常打印。

1. 单击**用户实用程序**图标以打开用户实用程序。
2. 单击**清洁内置打印机**。此选项只改善打印质量。*此选项只在安装了内置打印机时才可用。*

1. 按下一部分中所述取出墨盒。
2. 用湿润的薄棉纸轻轻擦拭和清洁打印头。



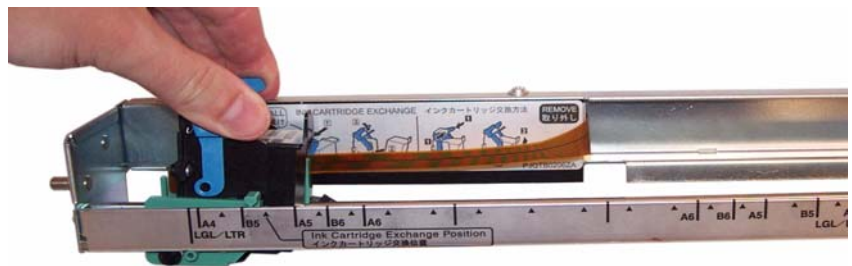
注意：不要使用任何含有酒精的材料或滚筒清洁纸清洁打印头。

取出墨盒

1. 将内置打印机上的盒架移动到墨盒更换位置。



2. 捏住墨盒调节杆并抬起墨盒。



墨盒处理：请浏览 Hewlett-Packard 网站，了解有关根据当地法规回收打印耗材或处理墨盒的信息。

墨盒规格

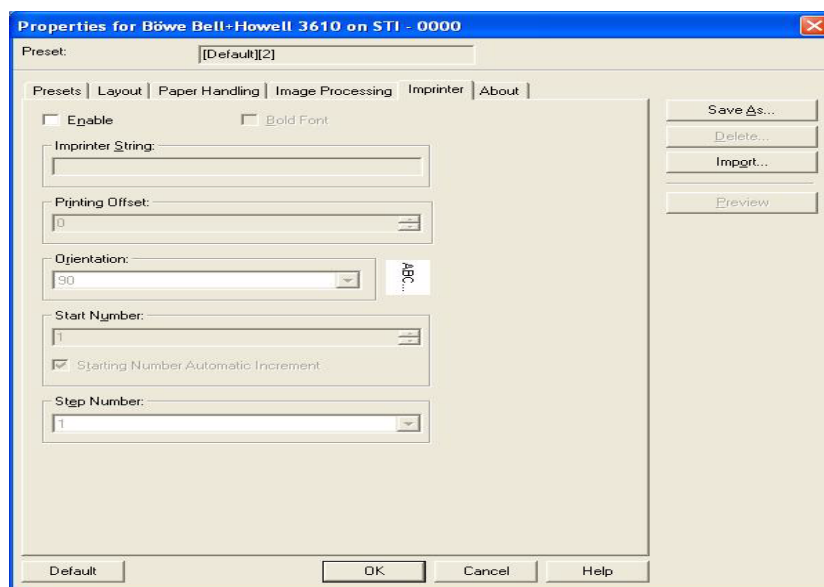
可选的预扫描内置打印机元件和更换用墨盒可从零售商、网上商店以及柯达的在线商店 (<http://scannerstore.kodak.com>) 购买。请参阅第 6 章“维护”中标题为“耗材和消耗品”的部分。

墨水盒的使用寿命	约 4,000,000 字符 (标准字体) 约 2,000,000 字符 (加粗字体)
字符数	VC Demo 62 个字符。字符数将随应用程序的不同而变化。
喷嘴	12
无法使用的文档	扫描塑料膜或涂料纸时不得使用内置打印机
储存环境	温度: 32°F 至 104°F (0°C 至 40°C) 湿度: 10 至 80% RH
操作环境	温度: 59°F 至 86°F (15°C 至 30°C) 湿度: 30 至 80% RH

设置打印字符串

预扫描内置打印机会在扫描文档之前在其正面进行打印。打印结果会反映在扫描的图像中。

1. 要设置内置打印机设置，请单击**内置打印机**。



“内置打印机设置”对话框将显示。



2. 单击**启用**。
3. 如果要用粗体字，请单击**粗体**。
4. 在“**内置打印机字符串**”字段中，输入所要打印的字符串。

注意：可以打印下表中的符号和字母数字字符。此外，也可以指定日期和时间之类的其他信息。最多可以打印 72 个字符。

SP	!	'	#	\$	%	&	'	()	=		,	-	/	0	1	2	3	4	5	6	7	8	
9	:		<	=	>	?	@	A	B	C	D	E	F	G	H	I	J	K	L	M	N	O	P	Q
R	S	T	U	V	W	X	Y	Z	[\]	^		a	b	c	d	e	f	g	h	i	j	k
l	m	n	o	p	q	r	s	t	u	v	w	x	y	z	{		}							

5. 在“**打印偏置值**”字段中，输入打印偏置值。这一数值始终被加上 10 mm 的偏置值。
度量单位：每次递增 2.38 毫米（打印方向：90, 270°）
 1: 12.38 毫米
 2: 14.76 毫米
度量单位：每次递增 3.44 毫米（打印方向：00, 180°）
 1: 13.44 毫米
 2: 16.88 毫米
6. 在**起始编号**字段中，输入内置打印机字符串规定的计数器默认值。
7. 在**步数**字段中，输入内置打印机字符串规定的计数器步数。
8. 在**方向**下拉列表中选择打印方向。
9. 如果需要，选中**开始自动递增编号**复选框，在扫描完成时将自动进行递增：扫描开始时的编号 + 扫描的页数 x 步数。
10. 完成之后单击**确定**。

扫描仪包含 64 MB 的基本内存。某些扫描工作可能会根据要扫描的文档大小和所需的图像分辨率等因素而需要额外的内存。例如，A3 之类尺寸的大文档双面扫描或 600 dpi 分辨率的彩色扫描可能需要额外内存。

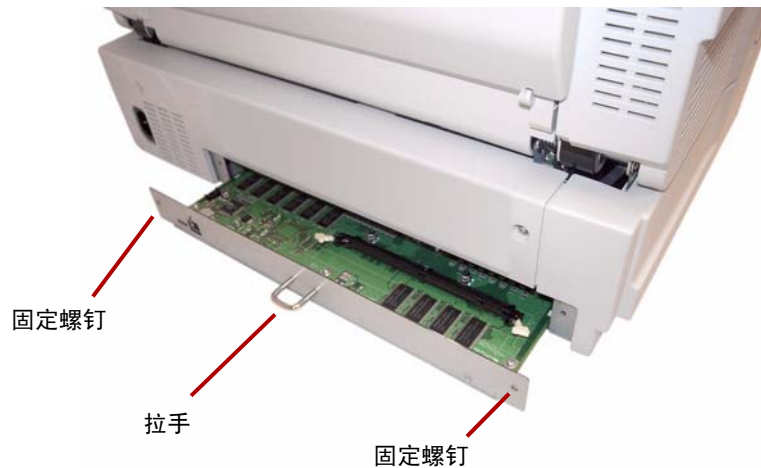
如果您需要更多的内存，则需购买内存升级套件。有关更多信息，请参阅第 6 章“维护”中标题为“耗材和消耗品”的部分。

注意：只有熟悉内存模块（即 PC 上的内存）安装的人员才能安装此升级包。如果您对安装内存模块感到没把握，请联系服务提供商或系统管理员。

注意：此升级包内含有易受静电放电 (ESD) 损坏的部件和组合件。

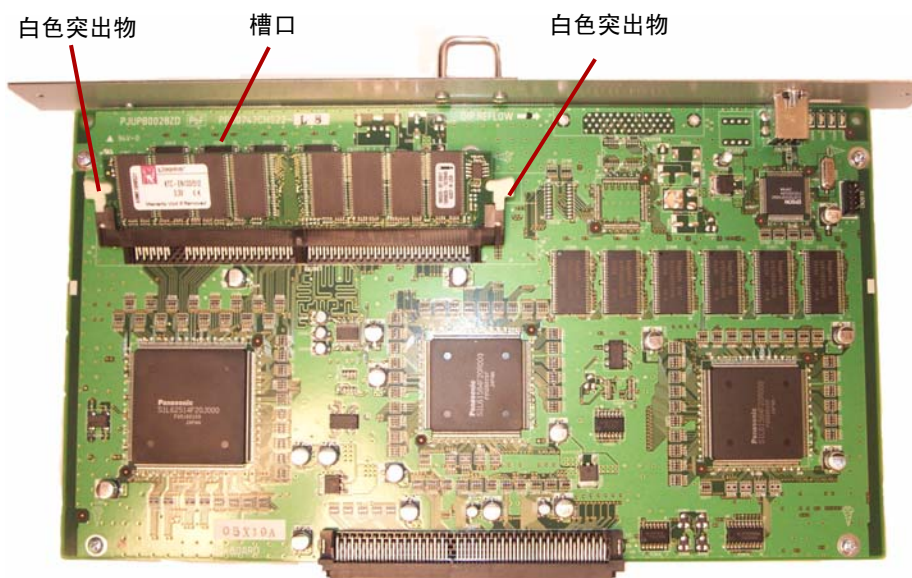
安装 DIMM 模块

1. 关闭扫描仪电源。
2. 将电源线从电源插座上拔下并拔下计算机接口电缆。
3. 从接口板上取出两枚固定螺钉，并将螺钉放到一边。



4. 拉把手以取出接口板。
注意：不得将手放入扫描仪内。

5. 把 DIMM 模块以倾斜角度插入接口板上的模块连接器上。
6. 往里推模块直到它发出咔哒声到位，并且模块连接器上的白色突出物夹住 DIMM 模块。



7. 确保您插入 DIMM 模式时，上面的凹槽在左边。如果凹槽不在该位置，DIMM 模块就不会正确插入。

注意：如需取出 DIMM 模块，应拉开模块连接器两侧的白色突出物以松开 DIMM 模块，然后小心地将其拉出。

8. 将接口板沿着扫描仪内的导轨滑动到位，将其装回元件内。
9. 用力推接口板直到锁定到位。



10. 确认接口板已完全插入并牢牢锁定就位，然后用两个固定螺钉将接口板固定住。

RGB — 彩色的三种基本色：红绿蓝。

USB（通用串行总线） — 在扫描仪与主计算机系统之间工作的数据传输系统。

VRS (VirtualReScan) — VRS 是扫描图像的电子抽点检查。图像通过扫描仪时，VRS 对每个文档执行多点检查。VRS 自动检查对齐程度（倾斜）、亮度、对比度以及图像清晰度，并自动进行调节。

传送系统。请参阅 *纸张传送通道*。

错误消息 — “用户实用程序”对话框中显示的消息，或 LED 状态指示器上的指示灯灯光。扫描仪确定存在问题时将显示错误消息或指示灯灯光。

单面扫描仪 — 文档通过该扫描仪时，仅能扫描文档一面的扫描仪。

单色滤除 — 允许您在以黑白模式扫描时，从彩色文档上滤除一种颜色（红色、绿色或蓝色）。

多颜色消除 — 允许您在以黑白模式扫描时，最多从彩色文件上滤除 6 种颜色。

分辨率 — 是扫描仪重现较小物体的能力的量度。分辨率越高，扫描仪可重现的物体越小。分辨率以“点每英寸” (dpi) 来测量。

剪切（自动剪切） — 此软件选项通过查找页或文档边界将每一页自动剪切至其原始尺寸。

纠偏 — 在扫描图像后以电子方式将其拉直的过程。这可以通过软件或扫描仪上的固件来实现。

内置打印机 — 可选附件，允许在文档送入扫描仪传送通道时预扫描正面之后，在文档上打印一串字母数字字符串。

平板盖片 — 与基准板配用的可调节部件，用于改变扫描文档的背景颜色。

倾斜 — 文档送入时，有偏斜角度。在显示器上看上去是歪斜的或没对齐，打印结果也是如此。为使倾斜角最小，沿着左侧文档进纸导向器送入文档。

手动模式 — 由操作者将文件手动而非自动送入进纸器的一种扫描仪模式。

双面扫描仪 — 文件通过扫描仪一次即可双面扫描的扫描仪。

双页进纸 — 一次将多个文档页送入进纸器的情况。

纸张传送通道 — 用于移动文档以使其通过扫描仪的机械装置系统。

纸张路径 — 文件通过扫描仪时所经过的弯曲路径。

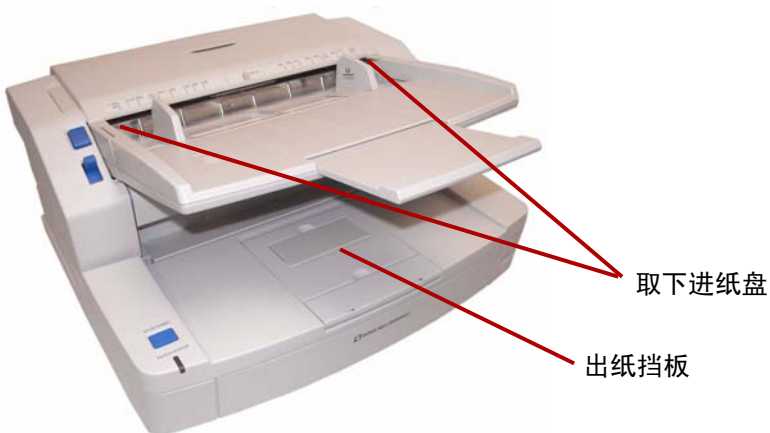
自动文档进纸（ADF）模式 — 将文件自动而非手动送入文档进纸器的一种扫描仪模式。

附录 E 重新包装扫描仪

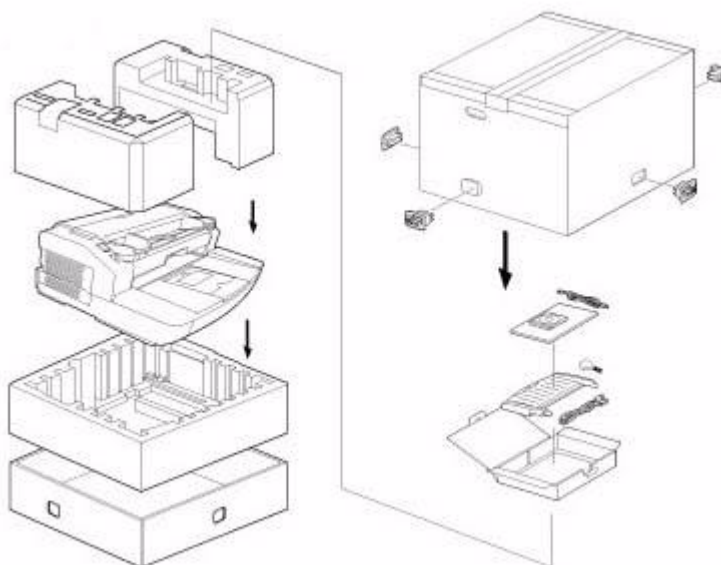
如需装运扫描仪，请按照以下重新包装说明操作。

- 请使用扫描仪原包装盒和包装材料。您还需要封装带和剪刀。
- 扫描仪重新包装不当会在搬运时造成损坏。
- 搬运扫描仪时应始终使其处于水平位置。

1. 关闭扫描仪电源。将扫描仪从电源插座上断开并拔下接口电缆。
2. 取出进纸盘，向下折叠出纸挡板。用塑料保护膜包住纸盘。用胶带密封塑料。



3. 将扫描仪包装在原包装盒及包装材料中。



Kodak

Eastman Kodak Company
343 State Street
Rochester, NY 14650 U.S.A.
© Kodak, 2010。保留所有权利。
注册商标：柯达，Trüper