



Kodak

Trüper

الماسح الضوئي 3210

الماسح الضوئي 3610

دليل المستخدم

الاحتياطات الخاصة بالمستخدم

- ضع الماسح الضوئي على سطح مستو قوي يمكنه تحمل 31.75 كجم (70 رطلاً) واترك مساحة خلوص كافية على جميع جوانب الماسح الضوئي.
- وينصح عند تغيير مكان الماسح الضوئي بقيام فردين برفعها واتباع أساليب الرفع الآمنة.
- لا تضع الماسح الضوئي في مكان معرض للأتربة أو الرطوبة أو البخار. فقد يسبب ذلك حدوث صدمة كهربائية أو نشوب حريق. لا تستخدم الماسح الضوئي إلا في الأماكن المغلقة في مكان جاف.
- تأكد من وجود مأخذ تيار كهربائي على بعد لا يزيد عن 1.52 متر (5 أقدام) من الماسح الضوئي، وتأكد من سهولة الوصول إليه.
- احرص على الإمساك بالقابض وليس بالسلك عند فصل الجهاز من المقبس.
- تأكد من توصيل سلك الكهرباء في منفذ الحائط بصورة سليمة. فقد يؤدي عدم القيام بذلك إلى حدوث صدمة كهربائية أو نشوب حريق.
- لا تعرض سلك الكهرباء إلى التلف أو الربط أو القص أو التعديل، ولا تستخدم سلكًا تالفًا. فقد يسبب ذلك حدوث صدمة كهربائية أو نشوب حريق.
- تحتاج الماسح الضوئي إلى منفذ تيار مخصص ومؤرض بصورة سليمة. لا تستخدم مشترك أو سلك توصيل مع الماسح الضوئي.
- لا تترك سلك الطاقة متصلًا بمأخذ التيار المتردد في حالة عدم استخدام الماسح الضوئي لفترة زمنية طويلة.
- اترك مساحة كافية حول منفذ الكهرباء حتى يتسنى فصل الماسح الضوئي عنه في حالة الطوارئ.
- لا تستخدم الماسح الضوئي إذا أصبحت ساخنة بشكل غير اعتيادي أو إذا صدرت منها رائحة غريبة أو إذا أصدرت دخانًا أو ضجيجًا غير مألوف. أوقف الماسح الضوئي على الفور وافصل سلك الكهرباء عن مقبس الطاقة. اتصل بخدمة Kodak.
- لا تقدم على تفكيك الماسح الضوئي أو صيانتها أو تعديلها باستثناء كما هو موضح في دليل المستخدم.
- عند استخدام السطح المستوي للتفكيك أو الصفحات الفردية، قم بإبقاء الغطاء العلوي مغلقًا أثناء المسح الضوئي.
- لا تقم بنقل الماسح الضوئي أثناء توصيل سلك الكهرباء وكبل الواجهة. فقد يؤدي ذلك إلى تلف السلك / الكبل. انزع سلك الكهرباء من منفذ الحائط قبل نقل أو تغيير مكان الماسح الضوئي.
- اتبع إجراءات التنظيف التي توصي بها Kodak. لا تستخدم المنظفات الهوائية أو السائلة أو الغازية الرذاذ. هذه المنظفات تعمل على إزاحة الأتربة أو الغبار إلى موضع آخر داخل الماسح الضوئي مما قد يؤدي إلى حدوث خلل في أداء الماسح الضوئي.
- أوراق بيانات سلامة المواد (MSDS) الخاصة بالمنتجات الكيميائية متوفرة على موقع Kodak على الويب على الموقع: www.kodak.com/go/msds. عند الاطلاع على أوراق MSDS من الموقع على الويب، سوف يطلب منك إدخال رقم الكتالوج أو الكلمة الأساسية الخاصة بالمواد المستهلكة التي تريد ورقة بيانات سلامة المواد لها. راجع القسم الذي عنوانه "مستلزمات و مواد مستهلكة" لاحقًا في هذا الدليل لمعرفة أرقام الكتالوج والمستلزمات.
- يتعين على المستخدمين وأصحاب العمل مراعاة الاحتياطات الأساسية والخاصة بتشغيل أي جهاز. وهي تشمل، على سبيل المثال لا الحصر، ما يلي:
 - عدم ارتداء ملابس فضفاضة أو أكمام بدون قفل الأزرار وغيرها.
 - عدم ارتداء مجوهرات واسعة أو أساور أو خواتم كبيرة الحجم أو قلادة طويلة وغيرها.
 - عدم إبدال الشعر الطويل وينصح بارتداء شبكة شعر إذا لزم الأمر أو ربطه ورفعها لأعلى.
 - إزالة جميع الأجسام الفضفاضة الأخرى من المنطقة التي يمكن أن تتعرض للسحب إلى الجهاز.
 - أخذ قسط كافٍ من الراحة للحفاظ على اليقظة الذهنية.
 - لا تستخدم سوى لوازم التنظيف الموصى بها.
 - لا تستخدم الهواء المضغوط / المعبأ.
- يتعين على المشرفين مراقبة ممارسات الموظفين وإلزامهم بالامتثال لهذه الاحتياطات كجزء من مواصفات وظيفتهم لتشغيل الماسح الضوئي أو أي جهاز ميكانيكي.

المعلومات البيئية

- الماسحات الضوئية Kodak Truper مصممة للوفاء بالمتطلبات البيئية العالمية.
- تتوفر تعليمات بشأن التخلص من العناصر المستهلكة والتي يتم استبدالها أثناء الصيانة أو الخدمة، فيجب اتباع القواعد المحلية أو الاتصال بفرع شركة Kodak المحلي للحصول على مزيد من المعلومات.
- مواد التغليف الخاصة بالمنتج قابلة لإعادة التدوير.
- الماسحات الضوئية Kodak Truper متوافقة مع Energy Star وهي تأتي من المصنع وقد تم ضبط الوقت الافتراضي على 15 دقيقة.

الاتحاد الأوروبى

يشير هذا الرمز إلى أنه حينما يريد المستخدم التخلص من هذا المنتج، فإنه يتعين عليه إرساله إلى المرافق المناسبة لتجميع المنتج وإعادة تدويره. يرجى الاتصال بمندوب Kodak المحلي لديك أو الرجوع إلى الموقع www.kodak.com/go/recycle لمزيد من المعلومات حول برامج تجميع هذا المنتج والتخلص منه.



يرجى الرجوع إلى الموقع www.kodak.com/go/REACH للحصول على معلومات حول وجود المواد المضمنة في قائمة المواد المرشحة طبقاً للمادة (1)59 من اللوائح (EC) رقم (REACH) 1907/2006.

الانبعاثات الصوتية

Maschinenlärminformationsverordnung – 3, GSGV
Der arbeitsplatzbezogene Emissionswert beträgt >70 ديسيبل(A).

[قواعد معلومات الضجيج الخاصة بالجهاز — 3, GSGV
تبلغ قيمة انبعاثات الضجيج في وضع التشغيل >70 ديسيبل(A).]

بيانات التوافق الكهربائي المغناطيسي (EMC)

الولايات المتحدة

لقد تم اختبار هذا الجهاز وتبين أنه متوافق مع حدود الأجهزة الرقمية من الفئة أ طبقاً للجزء 15 من قواعد لجنة الاتصالات الفيدرالية (FCC). تم تصميم هذه القيود لتوفير الحماية المعقولة ضد التداخل الضار عندما يتم تشغيل المعدة في بيئة تجارية. يقوم هذا الجهاز بتوليد واستخدام وإصدار طاقة تردد لاسلكي وقد يسبب تداخلاً ضاراً لاتصالات اللاسلكي إن لم يتم تركيبه واستخدامه طبقاً لدليل التعليمات. من المحتمل أن يؤدي تشغيل هذه المعدة في منطقة سكنية إلى التداخل الضار حيث سيطلب من المستخدم تصحيح التداخل على مسؤوليته الخاصة.

اليابان

هذا المنتج عبارة عن منتج من الفئة أ معتمد على معيار مجلس التحكم الطوعي للتداخل بفعل أجهزة تقنية المعلومات (VCCI). في حالة استخدام هذه المعدة في بيئة منزلية، قد ينشأ تشويش الراديو. عندما تحدث هذه المشكلات، قد يطلب من المستخدم اتخاذ الإجراءات التصحيحية.

この装置は、情報処理装置等電波障害自主規制協議会（VCCI）の基準に基づくクラスA情報技術装置です。この装置を家庭環境で使用すると電波障害を引き起こすことがあります。この場合には使用者が適切な対策を講ずるよう要求されることがあります。

تايوان

تحذير: هذا المنتج من الفئة أ. في بيئة منزلية، قد يؤدي هذا المنتج إلى تشويش الراديو حيث قد يطلب من المستخدم اتخاذ الإجراءات المناسبة.

警告使用者：

這是甲類的資訊產品，在居住的環境中使用時，可能會造成射頻干擾，在這種情況下，使用者會被要求採取某些適當的對策。

جمهورية الصين الشعبية

تحذير: هذا المنتج من الفئة أ. في بيئة منزلية، قد يؤدي هذا المنتج إلى تشويش الراديو حيث قد يطلب من المستخدم اتخاذ الإجراءات المناسبة.

声明，该产

此为A级产品，在生活环境中品可能会造成无线电干扰。在这种情况下，可能需要用户对其干扰采取切实可行的措施

كوريا

يرجى ملاحظة أن هذه المعدة حصلت على تسجيل EMC للاستخدام التجاري. في حالة بيع هذا المنتج أو شرائه عن طريق الخطأ، يرجى استبداله بمعدة معتمدة للاستخدام المنزلي.

이 기기는 업무용으로 전자파적합등록을 한 기기이오니 판매자 또는 사용자는 이점을 주의하시기 바라며, 만약 잘못 판매 또는 구입하였을 때에는 가정용으로 교환하시기 바랍니다.

الاتحاد الأوروبي

تحذير: هذا المنتج من الفئة أ. في بيئة منزلية، قد يؤدي هذا المنتج إلى تشويش الراديو حيث قد يطلب من المستخدم اتخاذ الإجراءات المناسبة.

1-1

نظرة عامة

2-1

التثبيت

3-1

استخدام الماسح الضوئي

4-1

الميزات المتقدمة

5-1

الأداة المساعدة للمستخدم

6-1

الصيانة

7-1

استكشاف الأخطاء وإصلاحها

أ - و

الملحقات

المحتويات

1-2.....الملحقات الاختيارية

1-2.....محتويات المنتج

1-3.....مكونات الماسح الضوئي

1-3..... نظرة أمامية: الماسح الضوئي *Trüper 3610*

1-4..... نظرة أمامية: الماسح الضوئي *Trüper 3210*

1-5..... نظرة خلفية: الماسح الضوئي *Trüper 3610*

1-6..... نظرة خلفية: الماسح الضوئي *Trüper 3210*

1-7..... نظرة داخلية

مع الماسحات الضوئية *3610* و *Kodak Trüper 3210*، أصبحت قطاعات الماسح الضوئي منخفضة الإنتاج أسرع قليلاً. الدمج الفريد للماسحات الضوئية *Trüper* في جودة الصور، ودورة العمل، والسرعة تجعلها خياراً جذاباً لزيادة أعمال الخدمات، وبيئات المكتب المشغولة، والشركات مع احتياجات المسح الضوئي للمستندات غير العادية. يمكنك تلبية جميع احتياجات المسح الضوئي المتعددة سواء كنت تستخدم الماسح الضوئي *Kodak Trüper 3210* (سطح مستوي مع جزء دوار) أو الماسحة الضوئية *Kodak Trüper 3610* (جزء دوار فقط).



الماسح الضوئي *Kodak Trüper 3610*



الماسح الضوئي *Kodak Trüper 3210*

- الماسح الضوئي *Kodak Trüper 3210* — ماسح ضوئي على الوجهين يمكنها إجراء المسح الضوئي لـ 90 صفحة كل دقيقة بالألوان، وتدرج الرمادي، والأسود والأبيض؛ بما في ذلك سطح مستوي مضمن للمسح الضوئي للمستندات غير العادية.
 - الماسح الضوئي *Kodak Trüper 3610* — ماسح ضوئي على الوجهين بجزء دوار تقوم بالمسح الضوئي لـ 90 صفحة كل دقيقة بالألوان، وتدرج الرمادي، والأسود والأبيض.
- ملاحظة: تكون الإجراءات الواردة في الدليل الحالي مماثلة لكل الماسحات الضوئية ما لم يذكر خلاف ذلك. الأشكال التوضيحية الموضحة في الدليل الحالي مخصصة للماسح الضوئي *Kodak Trüper 3610*. إذا كان مكان أي من الأجزاء أو الأزرار أو غيرها في موضع مختلف للماسح الضوئي *Kodak Trüper 3210*، سيتم توضيح كلا الطرازين.

الملحقات الاختيارية

وزن ورق المستندات الطويلة — مصمم للمساعدة في المسح الضوئي للمستندات الطويلة للغاية. يعمل وزن الورق على تحسين التعامل مع المستندات الطويلة عن طريق استخدام مقدار ضغط صغير ومنتظم لكي تمر المستندات الطويلة من خلال منفذ نقل الماسح الضوئي بسلاسة. للاستخدام على الماسح الضوئي 3610 و *Kodak Trüper 3210*. CAT رقم 109 2436

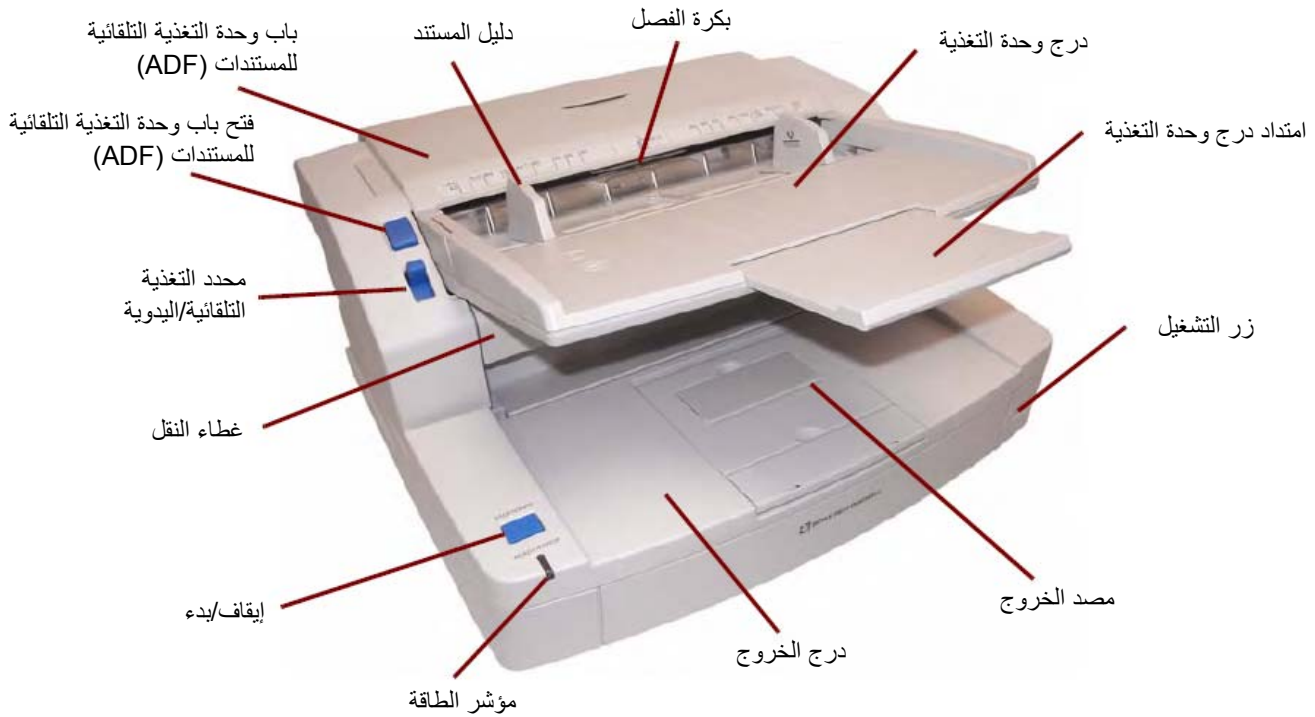
طابعة بطاقات الانتمان — تقوم طابعة الصفحة الأولى (المسح الضوئي المسبق) بطباعة السلسلة الأبجدية الرقمية المحددة بواسطة المستخدم على الجانب الأمامي للمستندات قبل مسحها ضوئياً. CAT رقم 896 1955

مجموعة ترقية الذاكرة — قد تتطلب بعض أعمال المسح الضوئي ذاكرة إضافية وفقاً للمتغيرات مثل حجم المستندات التي تقوم بمسحها ضوئياً ودقة الصورة المطلوبة. على سبيل المثال، قد يتطلب المسح الضوئي على الوجهين لأحجام المستندات الكبيرة مثل A3 أو المسح الضوئي بالألوان بدقة 600 نقطة في البوصة ذاكرة إضافية. إذا كنت تحتاج إلى ذاكرة إضافية، تكون مجموعة ترقية الذاكرة متوفراً. CAT رقم 132 6313

محتويات المنتج

- الماسح 3610 أو *Kodak Trüper 3210*
- سلك الطاقة
- كابل USB
- إطار سلكي (الماسح الضوئي 3610 فقط)
- ورقة التظليل
- مجموعة أدوات تنظيف بادئ التشغيل
- دليل التشغيل السريع للماسح الضوئي *Kodak Trüper*
- القرص المضغوط لموارد التنصيب الذي يتضمن ما يلي:
 - الأداة المساعدة للمستخدم
 - برنامج تشغيل ISIS/TWAIN
 - برنامج VRS
 - دليل مستخدم *Kodak Trüper* (لغات متعددة)
 - دليل مستخدم VRS وملاحظات الإصدار

مكونات الماسح الضوئي نظرة أمامية — الماسح الضوئي Kodak Trüper 3610



مؤشر الطاقة — يضيء عندما يتم تشغيل الطاقة إلى الماسح الضوئي.

زر الإيقاف/التشغيل — يبدأ أو يوقف المسح الضوئي.

غطاء النقل — يوفر الوصول إلى المكونات الداخلية.

محدد التغذية التلقائية/اليدوية — قم بتعيين هذا المحدد إلى تلقائي إذا كنت تقوم بتغذية رزمة من المستندات. إذا كنت تقوم بتغذية مستند واحد في كل مرة، فقم بتعيين المحدد إلى يدوي.

فتح باب وحدة التغذية التلقائية للمستندات (ADF) — اضغط على هذا الزر لفتح باب وحدة التغذية التلقائية للمستندات (ADF).

باب وحدة التغذية التلقائية للمستندات (ADF) — يوفر الوصول إلى وحدة التغذية التلقائية للمستندات (ADF).

أدلة المستند — قم بتحريك أدلة المستندات للخارج وللداخل لملائمة حجم المستندات التي تقوم بمسحها ضوئياً.

بكرة الفصل — يسمح لبكرة تغذية الورق بتغذية مستند واحد في الماسح الضوئي.

درج وحدة التغذية — يضع المستندات في المكان الصحيح للمسح الضوئي التلقائي أو اليدوي. يجب وضع المستندات متجهة لأعلى للتأكد من مسحها ضوئياً بالترتيب الصحيح.

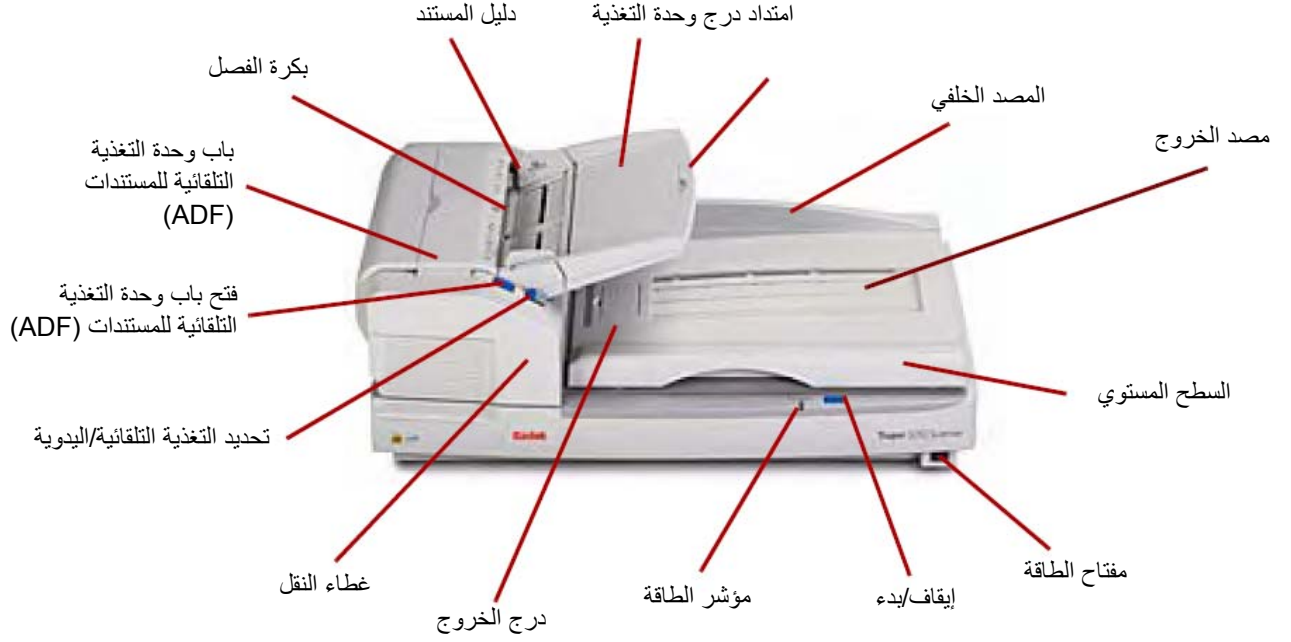
وصلة درج وحدة التغذية — اسحب هذه الوصلة للخارج لإعداد أحجام المستند التي تكون أكبر من 11 بوصة (279.4 مم).

زر التشغيل — اضغط على هذا الزر لتشغيل الماسح الضوئي أو إيقافه.

مصدر الخروج — من خلال مكانه في درج الخروج، يمكن وضع مصدر الخروج لإعداد طول المستندات التي يتم تغذيتها من خلال الماسح الضوئي.

درج الخروج — يجمع المستندات بعد المسح الضوئي. سيتم إيداع المستندات التي يتم مسحها ضوئياً في درج الخروج متجهة لأسفل.

نظرة أمامية — الماسح الضوئي Kodak Trüper 3210



درج الخروج — يجمع المستندات بعد المسح الضوئي. سيتم إيداع المستندات التي يتم مسحها ضوئيًا في درج الخروج متجهة لأسفل.

غطاء النقل — يوفر الوصول إلى المكونات الداخلية.

محدد التغذية التلقائية/اليديوية — قم بتعيين هذا المحدد إلى تلقائي إذا كنت تقوم بتغذية رزمة من المستندات. إذا كنت تقوم بتغذية مستند واحد في كل مرة، فقم بتعيين المحدد إلى يدوي.

فتح باب وحدة التغذية التلقائية للمستندات (ADF) — اضغط على هذا الزر لفتح باب وحدة التغذية التلقائية للمستندات (ADF).

باب وحدة التغذية التلقائية للمستندات (ADF) — يوفر الوصول إلى المكونات الداخلية للماسح الضوئي.

بكرة الفصل — يسمح لبكرة تغذية الورق بتغذية مستند واحد في الماسح الضوئي.

أدلة المستند — قم بتحريك أدلة المستندات للخارج وللداخل لملائمة حجم المستندات التي تقوم بمسحها ضوئيًا.

درج وحدة التغذية — يضع المستندات في المكان الصحيح للمسح الضوئي التلقائي أو اليدوي. يجب وضع المستندات متجهة لأعلى للتأكد من مسحها ضوئيًا بالترتيب الصحيح.

وصلة درج وحدة التغذية — اسحب هذه الوصلة للخارج لإعداد أحجام المستند التي تكون أكبر من 11 بوصة (279.4 مم).

المصد الخلفي — يمنع المستندات من السقوط من درج الخروج في حالة قيامك برفع غطاء السطح المستوي بعد خروج المستندات من الماسح الضوئي.

مصد الخروج — من خلال مكانه في درج الخروج، يمكن طي مصد الخروج لأسفل أو وضعه لملائمة طول المستندات التي يتم تغذيتها من خلال الماسح الضوئي (غير موضح في الشكل التوضيحي).

السطح المستوي — للمسح الضوئي للكتب المغلفة أو المستندات التي تمزيقها بشكل سيء أو المستندات الأخرى غير العادية.

مفتاح التشغيل — اضغط على هذا الزر لتشغيل الماسح الضوئي أو إيقافه.

زر الإيقاف/التشغيل — يبدأ أو يوقف المسح الضوئي.

مؤشر الطاقة — يشير إلى حالة الماسح الضوئي. انظر القسم المسمى "حالة مؤشر الماسح الضوئي" في الفصل السابع للحصول على وصف لحالات الماسح الضوئي.

نظرة خلفية — الماسح الضوئي Kodak Trüper 3610



منفذ USB — يربط كبل USB 2.0 بالماسح الضوئي.

مروحة الجهد ومنافذ التهوية — قم بتنظيف هذه المناطق مرة واحدة شهرياً لتحقيق الأداء الأفضل للماسح الضوئي.

إدخال طاقة التيار المتردد — يربط سلك الطاقة بالماسح الضوئي.

باب الطابعة — يتيح الوصول إلى الطابعة الاختيارية.

نظرة خلفية — الماسح الضوئي Kodak Trüper 3210



منفذ USB — يربط كبل USB 2.0 بالماسح الضوئي.

مروحة الجهد ومنافذ التهوية — قم بتنظيف هذه المناطق مرة واحدة شهرياً لتحقيق الأداء الأفضل للماسح الضوئي.

إدخال طاقة التيار المتردد — يربط سلك الطاقة بالماسح الضوئي.

باب الطابعة — يتيح الوصول إلى الطابعة الاختيارية.

نظرة داخلية — تكون المكونات الداخلية مشابهة لكلا طرازي الماسح الضوئي.



أدلة التصوير — الزجاج حيث ترى كاميرا الماسح الضوئي المستند من خلاله. تمر الإضاءة من المصابيح عبر هذا الزجاج لإضاءة المستند.

شريط الخلفية — يمكن تدوير الشريط العلوي والسفلي بسهولة لتغيير لون خلفية المستند الذي تم مسحه ضوئيًا. قد يتم تحديد الخلفيات السوداء أو البيضاء.

مزلاج التحرير — اضغط على ذراع التحرير لأعلى لتحرير غطاء النقل وفتحه.

المحتويات

2-1.....	قائمة اختيار التثبيت
2-2.....	توصيل درج وحدة التغذية
2-2.....	إعداد الوصلات
2-3.....	تثبيت برنامج تشغيل الماسح الضوئي لنظام تشغيل Windows
2-4.....	تثبيت البرنامج
2-4.....	الخطوة 1: الأداة المساعدة للمستخدم
2-5.....	الخطوة 2: برنامج تشغيل ISIS/TWAIN
2-5.....	الخطوة 3: VirtualReScan
2-5.....	الخطوة 4: التطبيقات
2-6.....	الأدوات المساعدة للمستخدم
2-6.....	عرض الأدلة

قائمة اختيار التثبيت

- بعد إزالة تغليف الماسح الضوئي، يوصى بالاحتفاظ بالكرتونة الأصلية وجميع مواد التغليف في حال كنت في حاجة إليها في وقت لاحق. انظر ملحق ه، إعادة تغليف الماسح الضوئي لمزيد من المعلومات.
- تأكد من متطلبات نظام الكمبيوتر. ارجع إلى ملحق أ، المواصفات.
- قم بتوصيل درج وحدة التغذية بالماسح الضوئي. انظر القسم بعنوان "توصيل درج وحدة التغذية" لاحقاً في هذا الفصل.
- قم بتوصيل الماسح الضوئي. انظر القسم بعنوان "إعداد التوصيلات" لاحقاً في هذا الفصل.
- قم بتثبيت البرنامج. انظر القسم بعنوان "تثبيت البرنامج" لاحقاً في هذا الفصل.
- يمكنك المسح الضوئي الآن. ارجع إلى التعليمات للمسح الضوئي أو تطبيق برنامج إدارة المستندات.

توصيل درج وحدة التغذية

1. قم بتركيب الجانب الأيسر من درج وحدة التغذية عن طريق إدخال المسمار الموجود على الجانب الأيسر لوحدة التغذية في الفتحة.



2. قم بتركيب الجانب الأيمن من درج وحدة التغذية عن طريق إدخال المسمار الموجود على الجانب الأيمن لوحدة التغذية في الفتحة. ستحتاج إلى مقدار بسيط من الضغط لمحاذاة المسمار مع الفتحة.

إعداد التوصيلات

1. قم بإيقاف تشغيل الكمبيوتر المضيف.
2. قم بتوصيل سلك الطاقة في إدخال طاقة التيار المتردد الموجود في مؤخرة الماسح الضوئي، وتوصيل الطرف الآخر بمقبس طاقة.
3. قم بتوصيل كابل USB بمنفذ USB 2.0 متوفر في الكمبيوتر المضيف، وتوصيل الطرف الآخر بمنفذ USB في الماسح الضوئي.



ملاحظة: لا تقم بتوصيل الماسح الضوئي بموزع USB.

تثبيت برنامج تشغيل الماسح الضوئي لنظام Windows

1. اضغط على زر التشغيل لتشغيل الماسح الضوئي.



سيومض مؤشر الطاقة باللون البرتقالي، ثم يظهر ضوء أخضر ثابت عندما يكون الماسح الضوئي جاهزاً.

2. قم بتشغيل الكمبيوتر المضيف.

لنظام التشغيل **Windows 2000**، أو **Windows XP**، أو **Windows Vista**: يجب عليك تسجيل الدخول بامتيازات المسؤول. سيكتشف Windows الماسح الضوئي، ويبدأ تشغيل معالج البحث عن أجهزة جديدة.

3. في شاشة معالج البحث عن أجهزة جديدة، انقر فوق التالي.

4. حدد البحث عن برنامج تشغيل مناسب لجهازي، ثم انقر فوق التالي.

5. حدد محركات أقراص القرص المضغوط، ثم انقر فوق التالي.

6. أدخل القرص المضغوط لموارد التثبيت في محرك الأقراص المناسب في الكمبيوتر المضيف.

7. عندما يعثر Windows على برنامج التشغيل للجهاز، انقر فوق التالي.

ملاحظة: إذا لم يستطع Windows العثور على ملفات برنامج التشغيل، فانقر فوق الزر استعراض في مربع حوار الملفات المطلوبة. استعرض إلى المجلد **D:\minidriver**، حيث "D" هي حرف محرك الأقراص الذي يتضمن القرص المضغوط لموارد التثبيت. في حالة عدم طلب الملفات، تابع إلى الخطوة التالية.

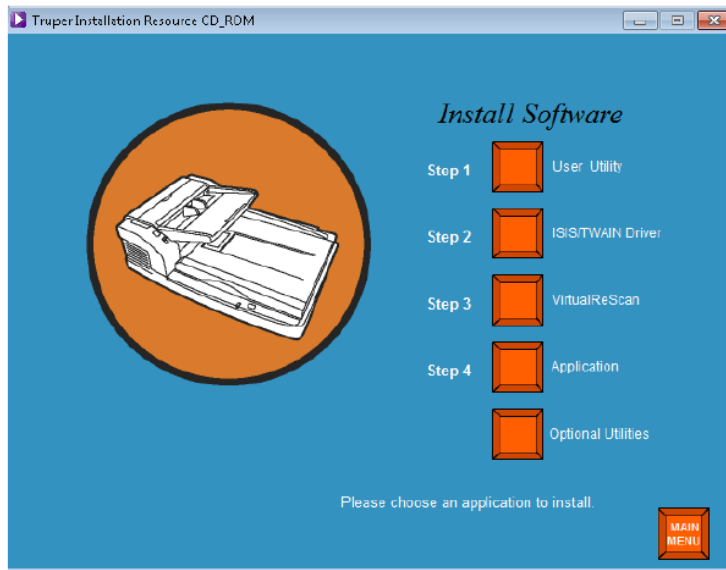
في حالة ظهور رسالة توافق Windows XP، فانقر فوق متابعة على أي حال.

8. سيكمل معالج البحث عن أجهزة جديدة تثبيت برنامج التشغيل. انقر فوق إنهاء.

9. أعد تشغيل الكمبيوتر المضيف.

تثبيت البرنامج

1. أدخل القرص المضغوط لموارد التثبيت في محرك أقراص الأقراص المضغوطة في الكمبيوتر المضيف. سيبدأ التثبيت تلقائياً.
ملاحظة: إذا لم يبدأ التثبيت تلقائياً، فحدد ابدأ <تشغيل>، ثم اكتب **D:** في مربع الحوار "تشغيل" حيث "D" هي حرف محرك الأقراص الذي يتضمن القرص المضغوط لموارد التثبيت. حدد مكان الملف **setup.exe**، ثم انقر نقرًا مزدوجًا فوقه لفتح قائمة التثبيت.
 2. حدد اللغة المطلوبة من مربع حوار اللغة، ثم انقر فوق موافق.
 3. انقر فوق صورة الماسح الضوئي **Truper** الذي تريد تثبيت البرنامج الخاص به من القائمة الرئيسية.
 4. انقر فوق تثبيت البرنامج.
- بعد الانتهاء من هذه الخطوات، تابع عملية التثبيت لما يلي: الأداة المساعدة للمستخدم، برنامج تشغيل **ISIS/TWAIN**، **VirtualReScan**، والتطبيق والأدوات المساعدة الاختيارية.



1. انقر فوق الخطوة الأولى الأداة المساعدة للمستخدم.
2. اقرأ اتفاقية الترخيص، ثم انقر فوق نعم لقبول الاتفاقية.
3. انقر فوق التالي لتحديد مجلد الوجهة الافتراضي من ملفات البرنامج (موصى به). لتثبيت الملفات في مجلد مختلف، انقر فوق استعراض، وحدد وجهة مختلفة، ثم انقر فوق موافق في نافذة اختيار مجلد.
4. انقر فوق التالي لتحديد المجلد الافتراضي لرموز البرنامج. سيتم تثبيت الأداة المساعدة للمستخدم.
5. عند الانتهاء، انقر فوق إنهاء. سيتم تثبيت ملفات التعليمات عبر الإنترنت للأداة المساعدة للمستخدم.
6. انقر فوق التالي للمتابعة.
7. عندما يتم تثبيت ملفات التعليمات عبر الإنترنت، انقر فوق إنهاء.

الخطوة 1: الأداة المساعدة للمستخدم

الخطوة 2: برنامج تشغيل ISIS/TWAIN

1. انقر فوق الخطوة الثانية برنامج تشغيل ISIS/TWAIN.
2. اقرأ اتفاقية الترخيص، ثم انقر فوق نعم لقبول الاتفاقية.
3. أغلق جميع برامج Windows الأخرى، ثم انقر فوق التالي.
4. عندما يكتمل التنصيب، حدد نعم، أرغب في إعادة تشغيل الكمبيوتر الآن، وانقر فوق إنهاء.

الخطوة 3: VirtualReScan

1. انقر فوق الخطوة الثالثة VirtualReScan.
ملاحظة: سيستغرق الأمر عدة لحظات لكي يبدأ التنصيب. بينما يتقدم التنصيب، ستظهر الرسائل (أي جارٍ تثبيت VRS.... يرجى الانتظار! ستختفي هذه الرسالة عند إكمال VRS).
2. عندما يكتمل التنصيب، سيتم مطالبتك بإعادة تشغيل الكمبيوتر. انقر فوق نعم في مربع الحوار.

الخطوة 4: التطبيق

1. انقر فوق الخطوة الرابعة التطبيق لتنصيب تطبيق المسح الضوئي الخاص بك.

تحديد برنامج التشغيل: تطبيقات المسح الضوئي مع اتصال VRS

VirtualReScan متوافق مع معظم تطبيقات المسح الضوئي. عند بدء تشغيل تطبيق المسح الضوئي الخاص بك، قد يطلب منك تحديد ماسح ضوئي أو مصدر ماسح ضوئي. تبعاً للتطبيق الخاص بك، حدد واحداً مما يلي:

- لتطبيقات ImageControls، قم بتعيين مصدر الماسح الضوئي إلى: **Trüper 3210/3610 مع .SVRS**
- لتطبيقات ISIS، قم بتعيين تحديد الماسح الضوئي إلى: الماسح الضوئي **Kofax VRS**. هذا برنامج تشغيل ISIS المعتمد لهذا التكوين. لا تقم بتحديد **Trüper 3210/3610**.
- لتطبيقات TWAIN، قم بتعيين تحديد الماسح الضوئي إلى: **Kofax Software VRS - TWAIN**. ملاحظة: اتصل ببائع التجزئة الخاص بالتطبيق لمزيد من المعلومات.

تطبيقات المسح الضوئي مع اتصال Direct ISIS

أحياناً، قد لا يدعم تطبيق ISIS الذي يستند إلى PixTools برنامج تشغيل ISIS الذي يستند إلى VRS الموصى به. راجع بائع التجزئة الخاص بالتطبيق بشأن تحديد ما إذا كان تطبيق المسح الضوئي متوافق مع VRS أو يتطلب استخدام برنامج تشغيل Direct ISIS. لاتصال Direct ISIS، حدد برنامج التشغيل التالي:

- تحديد الماسح الضوئي لتطبيق ISIS: **3210/3610**. هذا برنامج تشغيل ISIS المعتمد للاتصال المباشر.

تطبيقات المسح الضوئي مع اتصال TWAIN

أحياناً، قد لا يدعم تطبيق TWAIN برنامج تشغيل TWAIN الذي يستند إلى VRS الموصى به. راجع بائع التجزئة الخاص بالتطبيق بشأن تحديد ما إذا كان تطبيق المسح الضوئي متوافق مع VRS أو يتطلب استخدام برنامج تشغيل Direct TWAIN. لاتصال Direct TWAIN، حدد برنامج التشغيل التالي:

- تحديد الماسح الضوئي لتطبيق TWAIN: **3210/3610**. هذا برنامج تشغيل TWAIN المعتمد للاتصال المباشر.

الأدوات المساعدة الاختيارية

1. انقر فوق الأدوات المساعدة الاختيارية من شاشة تثبيت البرنامج.
2. من شاشة الأدوات المساعدة الاختيارية، انقر فوق **ScanDemo** لتثبيت هذا التطبيق.

عرض الأدلة

يتوفر دليل المستخدم الخاص بالماسح الضوئي *Kodak Trüper 3210/3610* وأدلة VRS في القرص المضغوط لموارد التثبيت.

ملاحظة: لعرض الأدلة، ستحتاج إلى برنامج **Adobe Acrobat Reader**.

1. أدخل القرص المضغوط لموارد التثبيت في الكمبيوتر.
2. حدد اللغة المطلوبة.
3. انقر فوق **عرض الأدلة** من القائمة الرئيسية.
4. حدد الدليل الذي تريد عرضه.

المحتويات

3-1	تجهيز الماسح الضوئي للمسح الضوئي.....
3-2	تحديد وضع التغذية.....
3-3	إجراء تعديلات الماسح الضوئي.....
3-4	توصيل الإطار السلبي.....
3-5	تغيير أشرطة الخلفية.....
3-6	تغيير ورقة السطح المستوي للخلفية.....
3-6	وظيفة زر الإيقاف/الإيقاف.....
3-8	تجهيز المستندات للمسح الضوئي.....
3-9	المسح الضوئي للمستندات.....
3-11	المسح الضوئي باستخدام السطح المستوي (الماسح الضوئي 3210).....

تجهيز الماسحة الضوئية للمسح الضوئي

1. اضغط على زر التشغيل (I). سيومض مؤشر الطاقة الموجود على الجزء الأمامي للماسح الضوئي بلون برتقالي، ثم يظهر لون أخضر ثابت. انظر القسم المسمى "حالة مؤشر الماسح الضوئي" في الفصل السابع لمزيد من المعلومات بشأن مؤشر الطاقة.
2. عندما يكون مؤشر الطاقة في الماسح الضوئي بلون أخضر ثابت، قم بتشغيل الكمبيوتر.
3. حدد وضع التغذية: **تلقائي** للمسح الضوئي لمجموعة مستندات؛ **يدوي** لتغذية مستند واحد في كل مرة. انظر القسم التالي "تحديد وضع التغذية" لمزيد من المعلومات.
4. قم بتعديل الأدلة الجانبية، وإيقاف النهاية، وتغيير طبقات الخلفية، وغير ذلك لتلائم احتياجات المسح الضوئي للمستندات الخاصة بك. انظر القسم بعنوان "إجراء تعديلات الماسح الضوئي" لاحقاً في هذا الفصل لمزيد من المعلومات.

يشتمل الماسح الضوئي على مفتاح محدد التغذية التلقائية/اليدوية. يجب وضع هذا المفتاح في المكان الصحيح تبعاً لاحتياجات المسح الضوئي الخاصة بك. يمكنك المسح الضوئي في وضع تلقائي أو وضع يدوي.



الوضع التلقائي — استخدم الوضع التلقائي عندما تقوم بإجراء المسح الضوئي لمجموعة مستندات. يجب أن يكون مفتاح محدد التغذية في الوضع لأعلى. استخدم تلقائي لخفض درجة وحدة التغذية بين كل مجموعة، وأعد تشغيل المسح الضوئي على الفور. لتغذية المستندات في الوضع التلقائي:

1. قم بتعيين مفتاح محدد التغذية إلى تلقائي. سيتم ضبط وحدة التغذية تلقائياً إلى وضع التغذية التلقائية.
 2. تأكد من ضبط أدلة المستند لتلائم حجم المستندات التي تقوم بمسحها ضوئياً (أكبر قليلاً من حجم المستندات في المجموعة).
 3. في الكمبيوتر، انقر فوق الزر بدء/مجموعة في تطبيق المسح الضوئي. قم بوضع المستندات في درجة وحدة التغذية. سيرتفع درجة وحدة التغذية، ويقوم بتغذية مجموعة المستندات في درجة وحدة التغذية تلقائياً.
- الوضع اليدوي** — استخدم الوضع اليدوي عندما ترغب في تغذية مستند واحد في كل مرة أو مستندات أكثر سمكاً. يجب أن يكون مفتاح محدد التغذية في الوضع لأسفل. الوضع اليدوي غير موصى به للتغذية المتعددة أو تغذية المجموعة.



1. قم بتعيين مفتاح محدد التغذية إلى يدوي. سيتم ضبط وحدة التغذية تلقائياً إلى وضع التغذية اليدوية.
2. تأكد من ضبط أدلة المستند لتلائم حجم المستندات التي تقوم بمسحها ضوئياً (أكبر قليلاً من حجم المستند الذي تقوم بمسحه ضوئياً).
3. أدخل مستنداً واحداً في درجة وحدة التغذية بحيث يكون الجانب العلوي متجهاً لأعلى.

إجراء تعديلات المسح الضوئي

قبل المسح الضوئي للمستندات، قد تحتاج إلى تعديل أدلة المستند ووصلة درج وحدة التغذية ومصد الخروج لتلائم حجم المستندات التي تقوم بمسحها ضوئياً. إذا لزم الأمر، يكون الإطار السلكي متوفرًا إذا تقوم بإجراء المسح الضوئي للمستندات بأحجام مختلفة.

- يمكن تحريك أدلة المستند لوحدة التغذية للداخل والخارج لتلائم حجم المستندات التي تقوم بمسحها ضوئياً.
- إذا كنت تقوم بإجراء المسح الضوئي لمستندات أطول من 11 بوصة (279.4 مم)، فاسحب وصلة درج وحدة التغذية للخارج. ستدعم وصلة درج وحدة التغذية المستندات بطول حتى 15 بوصة (381 مم).
- للتعامل مع الأوراق الأطول في درج الخروج، قم بتمديد مصد الخروج. قم بضبط مكان مصد الخروج حتى يلائم طول المستندات. يمكن ضبط مصد الخروج حتى 17 بوصة (432 مم). عند إجراء المسح الضوئي لمستند يزيد طوله عن 17 بوصة (432 مم) أو بحجم A3 (420 مم)، قم بطي مصد الخروج حتى يتوافق الورق الأطول مع درج الخروج.



- إذا كنت تقوم بتغذية مستندات بأحجام مختلفة، فقم بتوصيل الإطار السلكي للمساعدة في تجميع المستندات. انظر القسم التالي "توصيل الإطار السلكي" لمزيد من المعلومات.

1. اسحب ذراع فتح باب الخروج، وافتح باب الخروج.



2. قم بتوصيل الإطار السلكي لكلا جانبي فتح باب الخروج.



3. قم بتعليق الإطار السلكي على عمود فتح باب الخروج.



4. اسحب الإطار السلكي للأمام ببطء حتى يستقر في مكانه.

5. أغلق باب الخروج برفق.

تغيير أشرطة الخلفية

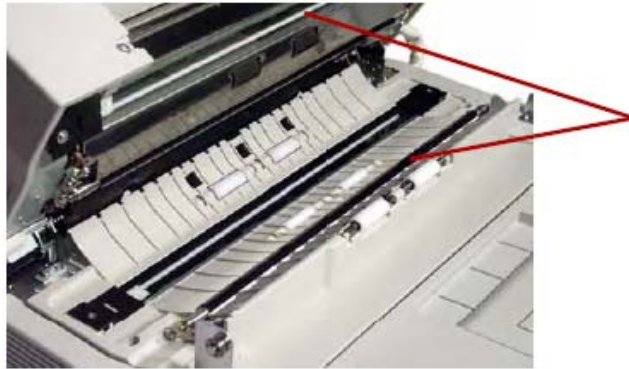
هناك شريطان للخلفية يقعان داخل الماسح الضوئي؛ شريط خلفية علوي وشريط خلفية سفلي. كل شريط يتضمن جانب أبيض وجانب أسود. يمكن تغيير هذه الأشرطة بسهولة. يكون لون الخلفية مهماً لأنه قد يؤثر على جودة الاقتصاص للصورة الممسوحة ضوئياً.

معظم الوقت، ستقوم بإجراء المسح الضوئي للمستندات باستخدام الخلفية السوداء. يمكن أن تحسن الخلفية السوداء تصوير المستندات مع بيانات تباين خفيفة جداً وتزيد تناسق الألوان. يجب عليك استخدام الخلفية البيضاء إذا كنت تقوم بالمسح الضوئي للمستندات الشفافة. ستقلل الخلفية البيضاء من تجاوز الهوامش للخلفية السوداء التي تنتج الصور البيضاء. يجب أن يطابق لوح الخلفية الذي تم إعداده في تطبيق المسح الضوئي لون أشرطة الخلفية. لتغيير أشرطة الخلفية:

1. قم بإيقاف تشغيل الماسح الضوئي، وافتح باب الخروج.



2. حدد مكان شريط الخلفية السفلي، وضع أصبعك على الطرف الأيمن للشريط، ثم ادفعه لليسار. قم بتدوير شريط الخلفية حتى يظهر اللون المطلوب. قم بتحرير الضغط على شريط الخلفية، وتأكد من تأمينه في مكانه.



3. حدد مكان شريط الخلفية العلوي، وضع أصبعك على الطرف الأيسر للشريط، ثم ادفعه لليمين. قم بتدوير شريط الخلفية حتى يظهر اللون المطلوب. قم بتحرير الضغط على شريط الخلفية، وتأكد من تأمينه في مكانه.

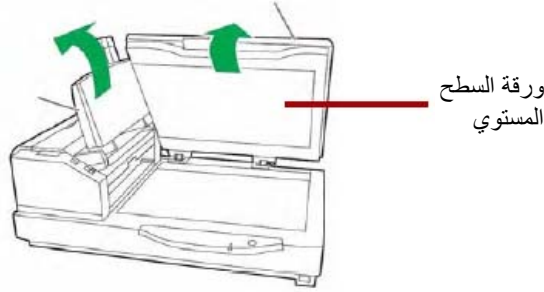
يجب أن تكون كل أشرطة الخلفية باللون ذاته.

4. أغلق باب الخروج برفق، ثم قم بتشغيل الماسح الضوئي.

تغيير ورقة السطح المستوي
للخلفية - للماسح الضوئي
3210 فقط

لتوفير لون خلفية، تكون ورقة السطح المستوي سوداء على أحد الجانبين وبيضاء على الجانب الآخر. يتم تعيين لون ورقة السطح المستوي إلى اللون الأسود. لتغيير لون ورقة السطح المستوي، قم بما يلي:

1. قم بإيقاف تشغيل الماسح الضوئي.
2. رفع درج وحدة التغذية إلى الوضع العمودي.
3. افتح غطاء السطح المستوي.



4. اسحب ورقة السطح المستوي الممغنطة بعيدًا عن غطاء المستند برفق.
5. اقلب ورقة السطح المستوي لأعلى بحيث يواجه اللون الذي تريده للخلفية زجاج السطح المستوي.
6. اعد توصيل ورقة السطح المستوي بغطاء المستند عن طريق وضع الزوايا للورقة في الأقواس.

يضم زر الإيقاف/بدء التشغيل وظائف مختلفة تبعًا لوضع التشغيل.

وضع الإيقاف الطارئ (الافتراضي) - إذا كان الماسح الضوئي قيد التشغيل ويغذي الورق، فاضغط على زر الإيقاف/بدء التشغيل الأزرق لإيقاف الورق في الماسح الضوئي على الفور. هذا الوضع الافتراضي للتشغيل.

إذا كانت حالة التغذية المتعددة موجودة، ويتم الضغط مع الاستمرار على هذا الزر حتى يومض ضوء الاستعداد/الخطأ بالتبادل بين الأخضر والبرتقالي، سيتم تعطيل اكتشاف التغذية المتعددة للورقة التالية التي يتم تغذيتها.

وظيفة زر الإيقاف/بدء
التشغيل

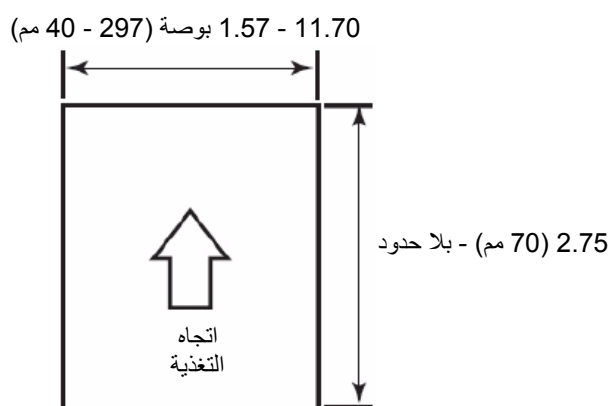
تجهيز المستندات للمسح الضوئي

للحصول على أفضل النتائج، اتبع هذه التوجيهات للمستندات التي سيتم مسحها ضوئيًا باستخدام وحدة التغذية التلقائية للمستندات (ADF).

- تتم تغذية المستندات بحجم الورق العادي بسهولة عبر الماسحة الضوئية. عند تنظيم المستندات لمسحها ضوئيًا، رص المستندات بحيث تتم محاذاة الحواف البادئة وتوسيطها في درج وحدة التغذية. يسمح ذلك لوحدة التغذية بإدخال المستندات في الماسحة الضوئية واحدًا في كل مرة.

الحد الأقصى للسماعة: 2.0 إلى 5.9 ملي (0.05 إلى 0.15 مم)
الحد الأقصى للوزن: 10.6 إلى 34 رطل (40 إلى 127 جم/م²)

- حجم المستند المقبول لوحدة التغذية التلقائية للمستندات:



- قم بإزالة جميع الدبابيس ومشابك الورق قبل المسح الضوئي. قد تؤدي الدبابيس ومشابك الورق الموجودة على المستندات إلى تلف الماسح الضوئي والمستندات.
- قد تؤدي المستندات اللاصقة أو المتجعدة إلى تكس الورق أو تلف وحدة التغذية التلقائية بالمستندات.
- احرص على جفاف جميع الأحبار وسوائل التصحيح الموجودة على الورق قبل بدء المسح الضوئي.
- يجب ألا يتجاوز ارتفاع المستندات الموضوعة في درج وحدة التغذية علامة حد الورق التي تظهر على الجانب الأيمن لدليل المستند يوضح المخطط التالي الحد الأقصى لعدد الأوراق التي يمكن تحميلها في درجة وحدة التغذية:

34	28	24	21	20	17	14	11	وزن الورق (رطل)
127	104	90	80	75	64	52	40	وزن الورق (جم/م ²)
100	120	140	160	170	200	260	320	الحد الأقصى لعدد الأوراق

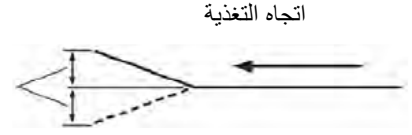
- يجب وضع الأوراق التي تكون سميكة أو رفيعة بشكل غير عادي في وحدة التغذية التلقائية للمستندات يدويًا، ورقة واحدة في كل مرة، إذا كان لديك الماسح الضوئي 3210، فيمكنك استخدام السطح المستوي.

- ربما لا يتم إجراء المسح الضوئي للمستندات المتجعدة أو الملفوفة أو المطوية بشكل صحيح. راجع حدود السماح للتموج والطي في المخطط التالي:

التموج يجب أن يكون أقل من 0.20 بوصة (5 مم)



الطي يجب أن يكون أقل من 0.20 بوصة (5 مم)



قد تؤدي الأنواع التالية للمستندات إلى تكديسات في وحدة التغذية التلقائية للمستندات أو قد تؤدي إلى قيام وحدة التغذية التلقائية للمستندات بتغذية أكثر من ورقة واحدة في كل مرة.

- أوراق جهاز عرض الصور الشفافة، أو الأشرطة البلاستيكية، أو القماش أو الصفائح المعدنية
- الأوراق التي يوجد بها مخالفات مثل الألسنة والدبابيس واللصق والأشياء المماثلة
- المستندات السميكة أو غير العادية مثل المظاريف أو المستندات التي تم لصقها معا
- الأوراق الحساسة للحرارة أو السخونة
- أوراق الاستشفاف
- المستندات التالفة أو المتجعدة
- الصور الفوتوغرافية
- ورق مطلي
- البطاقات البلاستيكية السميكة مثل بطاقات الائتمان أو بطاقات الهوية
- الأوراق الممزقة أو المستندات التي يوجد بها فواصل أو فتحات أو ثقوب أو الأوراق المثقوبة
- الأوراق المصقولة أو اللامعة للغاية
- أوراق مزخرفة جداً
- أوراق بصفحات كربونية
- ورق خالي من الكربون (NCR)

المسح الضوئي للمستندات

1. قم بتجهيز مجموعة المستندات التي تريد مسحها ضوئياً عن طريق اتباع التوجيهات الواردة في القسم السابق "تجهيز المستندات للمسح الضوئي".
2. ضع المستندات التي تريد مسحها ضوئياً في درج التغذية بحيث يكون الجانب المراد مسحه ضوئياً متجهاً لأعلى. اضغط على الأوراق في نقل الماسح الضوئي ببطء.

ملاحظات:

- لا تقم بملء درج وحدة التغذية أكثر من اللازم. يجب ألا تتجاوز رزمة المستند علامة حد الورق في درج وحدة التغذية.

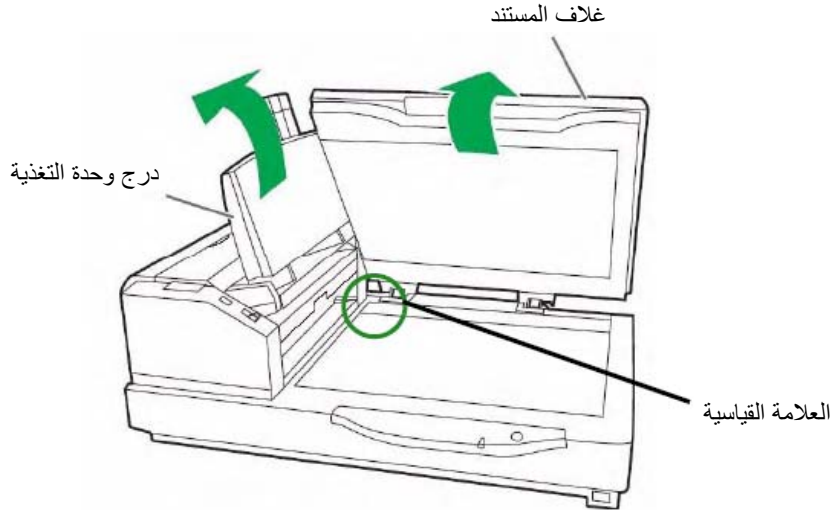


- يوفر دليل باب وحدة التغذية التلقائية للمستندات نطاق تحجيم مستند رسومي ورمز "متجه لأعلى" اتجاهي للمساعدة في المسح الضوئي للمستندات.
 - استخدم مرفق الإطار السلبي عند إجراء المسح الضوئي للعديد من المستندات بأحجام مختلفة.
3. يمكنك المسح الضوئي الآن. ارجع إلى التعليمات لتطبيق المسح الضوئي أو برنامج إدارة المستندات لمزيد من المعلومات. تتوفر إعدادات الماسح الضوئي من خلال نافذة "الخصائص" بعد تحديد الماسح الضوئي. انظر الفصل الرابع ميزات متقدمة لمزيد من المعلومات.

المسح الضوئي باستخدام السطح المستوي (الماسح الضوئي 3210)

يمكنك استخدام السطح المستوي في الماسح الضوئي 3210 لإجراء المسح الضوئي لأحد المستندات أو المستندات غير العادية، أو المستندات التي لا تريد تفكيكها قبل المسح الضوئي (مثل الكتب والمجلات). ملاحظة: لا تضع الأقراص المرنة أو أي أشياء تحتوي على وسائط ممغنطة على السطح المستوي.

1. ارفع درج وحدة التغذية لأعلى حتى يستقر الدرج في مكانه الصحيح.
2. افتح غلاف المستند.



3. حدد وضع السطح المستوي في تطبيق المسح الضوئي.
 4. ضع المستند متجهًا لأسفل في الزاوية العلوية اليسرى لزجاج السطح المستوي.
 5. ضع الحافة الأقصر للمستند بمحاذاة الحافة اليسرى لزجاج السطح المستوي. قم بمطابقة الحافة الأقصر مع العلامة القياسية.
 6. ضع الحافة الأطول للمستند بمحاذاة الحافة العلوية لزجاج السطح المستوي. قم بمطابقة الحافة الأطول مع العلامة القياسية.
- ملاحظة: في حالة عدم محاذاة المستند بشكل صحيح، لن يتم المسح الضوئي للمستند بشكل صحيح.
7. أغلق غلاف المستند برفق.

ملاحظات:

- عند إجراء المسح الضوئي للمستندات السميكة مثل كتاب مغلف، سيتم إجراء المسح الضوئي للمساحات التي تلامس زجاج السطح المستوي.
- لا تفتح غلاف المستند أو تضغط عليه لأسفل أثناء عملية المسح الضوئي.
- عند استخدام السطح المستوي لسلسلة من المستندات، احتفظ بدرجة وحدة التغذية مرفوعًا. تحتاج فقط إلى رفع غلاف المستند وخفضه عندما تقوم بإجراء المسح الضوئي لكل مستند.

المحتويات

4-1.....	الوصول إلى الميزات المتقدمة
4-4.....	علامة تبويب الإعداد المسبق
4-5.....	علامة تبويب التخطيط
4-7.....	علامة تبويب التعامل مع الورق
4-10.....	علامة تبويب معالجة الصور
4-14.....	علامة تبويب حول

يقدم هذا الفصل معلومات حول الميزات المتقدمة التي يمكن استخدامها مع الماسحات الضوئية Kodak Truper 3210 و 3610. يمكن الوصول إلى عناصر التحكم لتشغيل الميزات المتقدمة ضمن العارض التفاعلي (VRS) VirtualReScan®.

ملاحظات:

- في حالة عدم تثبيت VRS، يمكن العثور على الإعدادات المماثلة في إعدادات Direct ISIS و TWAIN.
- يتم تعطيل بعض الوظائف الموضحة في الميزات المتقدمة عند استخدام VRS.

الوصول إلى الميزات المتقدمة

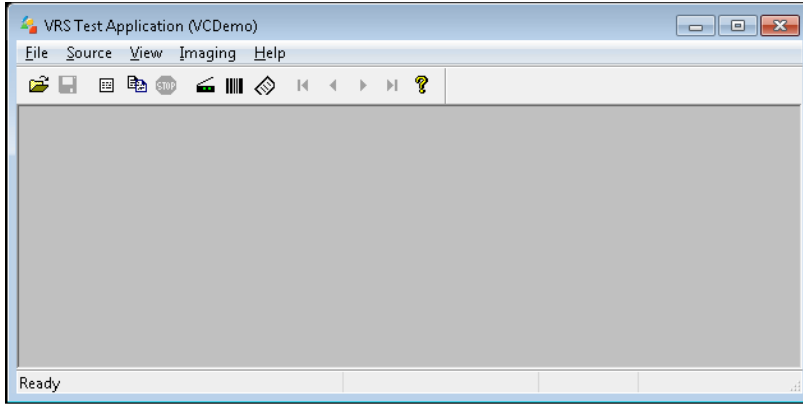
للوصول إلى العارض التفاعلي VRS، يجب تحميل برنامج VRS Professional في الكمبيوتر المضيف المتصل بالماسح الضوئي. سيكون VRS Professional نشطاً عندما يتم تشغيل تطبيق المسح الضوئي المستخدم لتحديد مصدر المسح الضوئي لـ VRS. هناك ثلاثة أنواع لمصادر المسح الضوئي تبعاً لبرنامج تشغيل VRS المستخدم.

- التطبيقات التي تستند إلى VRS ImageControls®
 - التطبيقات التي تستند إلى VRS ISIS
 - التطبيقات التي تستند إلى VRS TWAIN
- ملاحظة: يوثق دليل المستخدم الحالي إعداد المسح الضوئي الذي يستند إلى VRS فقط.

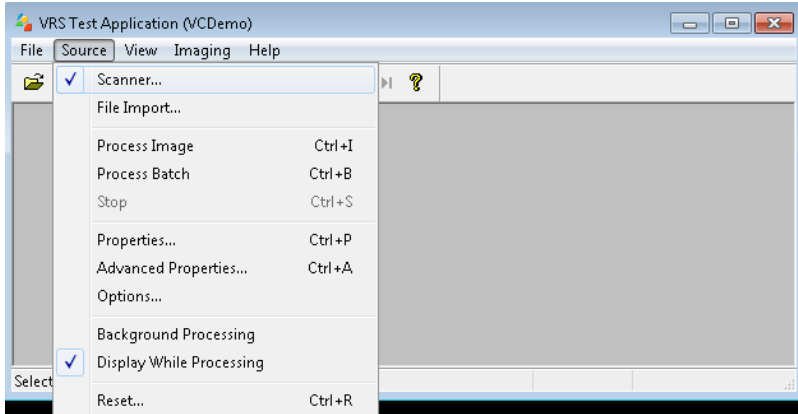
لفتح تطبيق اختبار VRS:

1. حدد ابدأ > تطبيق اختبار VRS.

ستظهر شاشة تطبيق اختبار VRS (VCDemo).

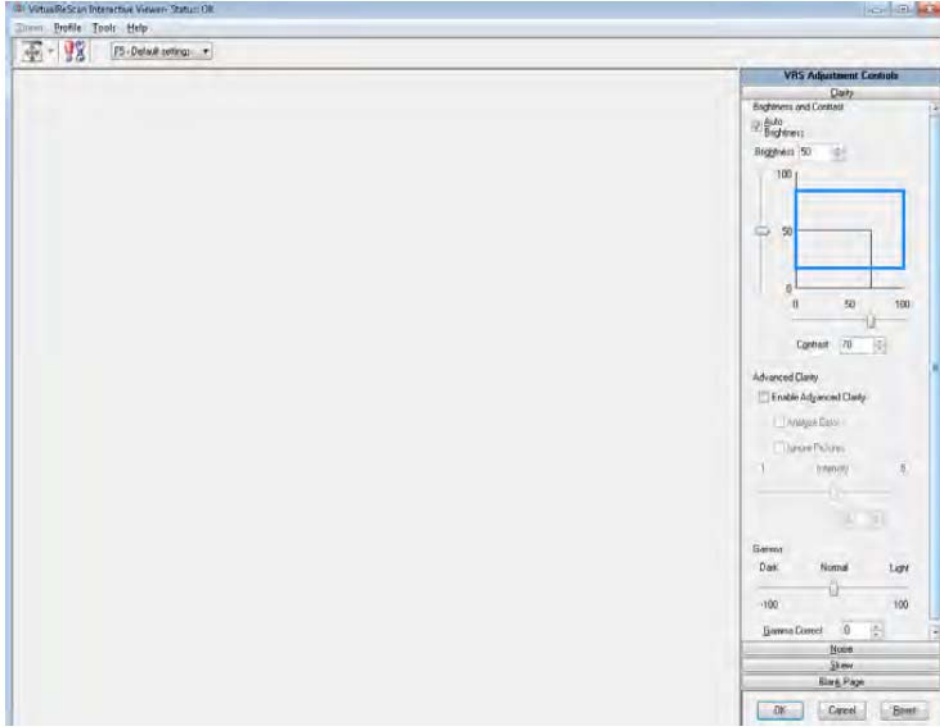



2. حدد الماسح الضوئي > المصدر للاتصال بالماسح الضوئي.



3. عندما يتم توصيل الماسح الضوئي، حدد المصدر > خصائص متقدمة لإعداد خصائص الماسح الضوئي.

4. ستظهر نافذة العارض التفاعلي VirtualReScan.



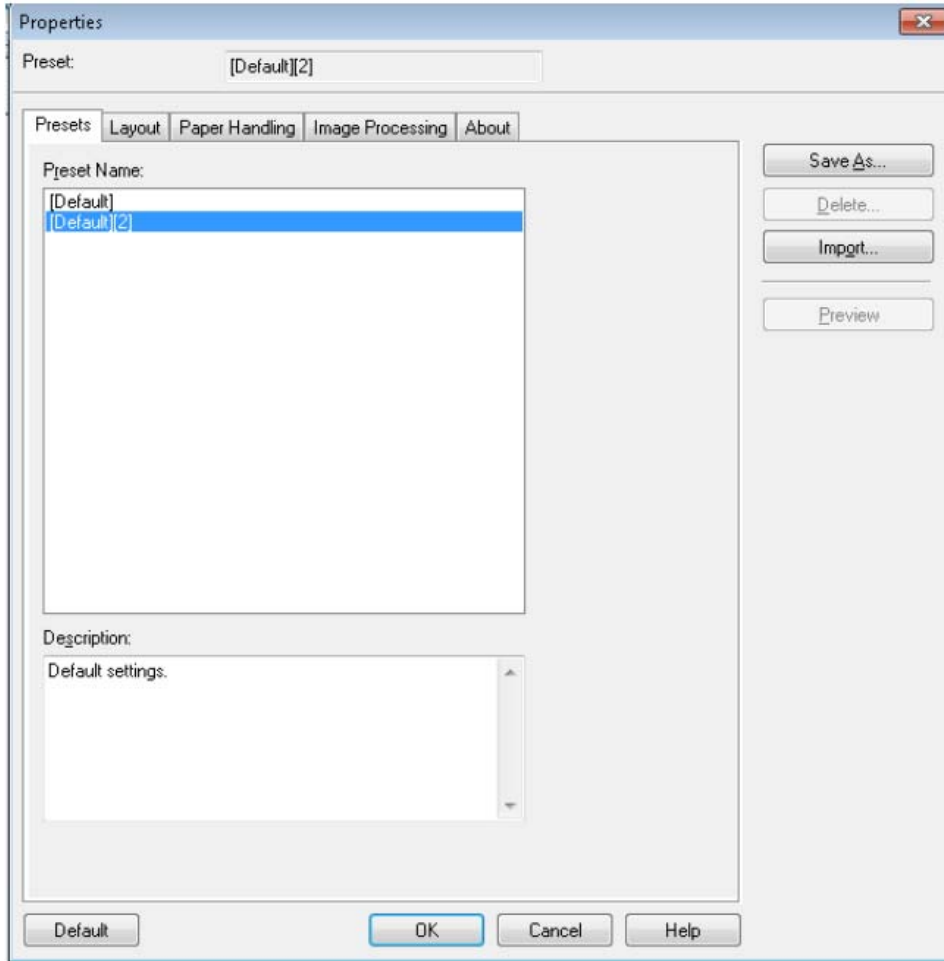
5. ضمن العارض التفاعلي، قم بالوصول إلى الميزات المتقدمة عن طريق النقر فوق رمز إعدادات برنامج تشغيل الماسح الضوئي  لعرض نافذة الخصائص.

ملاحظة: يمكن العثور على أوصاف الميزات على علامات التبويب الموجودة على الجانب الأيمن لنافذة العارض التفاعلي VirtualReScan في دليل VRS في القرص المضغوط للتنصيب. فيما يلي بعض الميزات المفيدة التي ينبغي ملاحظتها:

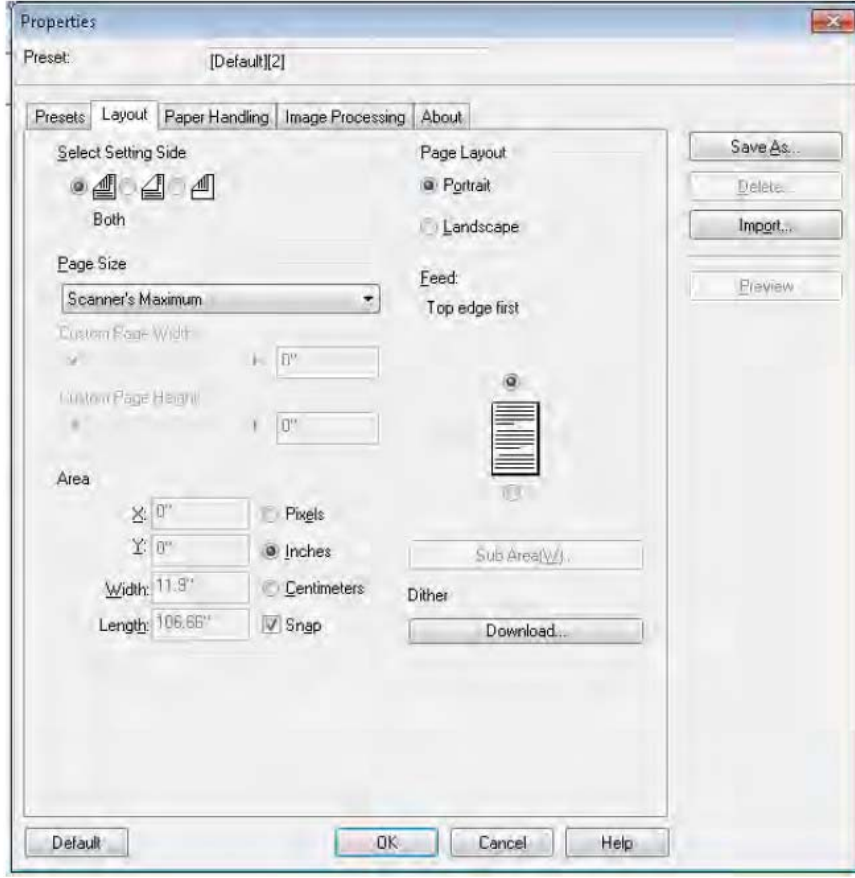
- **الاتجاه التلقائي** — يوجد على الزر **انحراف**: يسمح لك بإجراء التوجيه الذي يستند إلى المحتوى بزيادات قدرها 90 درجة.
- **ملء الفجوات** — يوجد على الزر **ضوضاء**: يسمح لك بملء الفجوات المحيطة بحواف المستند الخاص بك. أنواع الفجوات التي يتم تعبئتها تشمل: مستدير، مستطيل، وشكل غير منتظم (مثل الثقوب المزدوجة أو التي تحتوي على تمزق خفيف حدث عند إزالة المستند من مجلد).
- **اكتشاف الصفحة الفارغة** — يوجد على الزر صفحة فارغة: يسمح لك بتكوين الماسح الضوئي لعدم إخراج صور فارغة إلى تطبيق المسح الضوئي.

علامة تبويب الإعداد المسبق

تسمح لك علامة تبويب الإعداد المسبق بتخصيص إعدادات الماسح الضوئي وحفظها باسم إعداد مسبق جديد.



1. انقر فوق **حفظ باسم** لإدخال اسم ملف التعريف الخاص بك.
2. تابع النقر فوق علامات التبويب الأخرى لإعداد الخصائص لملف التعريف الحالي.



حدد جانب الإعداد — حدد جانب الصورة حيث تريد تكوين إعدادات الصفحة الخاصة به. الخيارات هي: الكل، أو أمامي، أو خلفي.

حجم الصفحة — يتم تعيين حجم الصفحة الافتراضي عندما يتم تحديد الماسح الضوئي أولاً. يمكنك اختيار حجم صفحة مختلفة باستخدام القائمة المنسدلة.

- **عرض صفحة مخصصة/طول صفحة مخصصة:** في حالة قيامك بتحديد مخصص من القائمة المنسدلة حجم الصفحة، سيكون **عرض صفحة مخصص** و **طول صفحة مخصص** متوفرًا. يمكنك إدخال عرض وطول المستندات التي تريد مسحها ضوئيًا في هذه الحقول. يكون العرض الأقصى 11.9 بوصة؛ الطول الأقصى يكون 100 بوصة.

المساحة — يسمح لك بتحديد مقدار بيانات الصورة التي يتم إرجاعها إلى الكمبيوتر.

- **X**: المسافة من الطرف الأيسر للماسح الضوئي إلى الحافة اليسرى لمنطقة المسح الضوئي.
- **Y**: المكان من الطرف العلوي للمستند إلى الطرف العلوي لمنطقة المسح الضوئي.
- **العرض**: عرض منطقة المسح الضوئي.
- **الارتفاع**: ارتفاع منطقة المسح الضوئي.

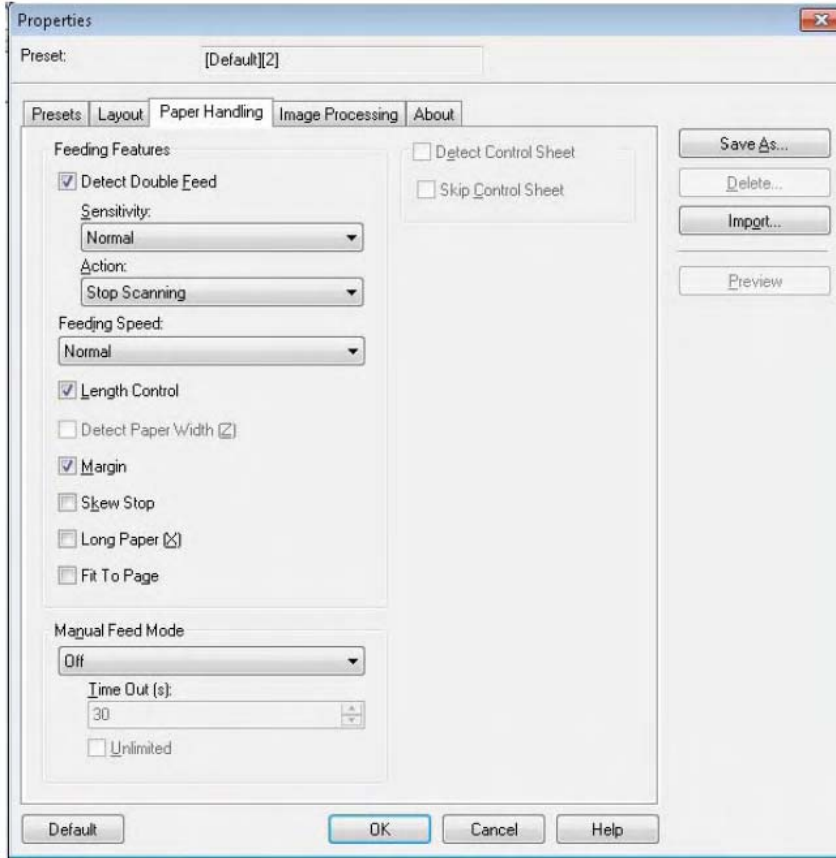
حدد إذا كنت تريد تحديد المنطقة **بالبكسل**، أو **البوصة**، أو **السنتمتر**.

- **Snap**: قم بتمكين هذا الخيار للتحكم في أبعاد منطقة المعاينة إلى زيادات محددة قدرها 1/8 بوصة.

تخطيط الصفحة

- **عمودي**: يعرض اتجاه الصورة في باتجاه عمودي للشكل حيث يكون الارتفاع أكبر من العرض.
- **أفقي**: يعرض اتجاه الصورة في شكل رسم باتجاه أفقي تقليدي، حيث يكون العرض أكبر من الارتفاع.
- **تغذية** - يسمح لك بتحديد طريقة وضع المستندات في الماسح الضوئي، **الحافة العلوية أولاً**، أو **الحافة السفلية أولاً**، أو **الحافة اليسرى أولاً**، أو **الحافة اليمنى أولاً**.
- **المساحة الفرعية (W)**: يكون هذا الخيار متوفرًا فقط عندما يتم تعطيل تحكم الطول في علامة تبويب التعامل مع الورق.

توفر علامة تبويب التعامل مع الورق الخيارات التالية.



ميزات التغذية: حدد هذا الخيار لتعيين اكتشاف التغذية المتعددة.

اكتشاف التغذية المزدوجة: حدد خانة الاختيار لتشغيل اكتشاف التغذية المزدوجة. تكتشف هذه الوظيفة تغذية أكثر من مستند في كل مرة. في حالة اكتشاف تغذية مزدوجة، يمكنك إيقاف المسح الضوئي أو يمكن إعلامك في حالة اكتشاف تغذية مزدوجة ومتابعة المسح الضوئي.

يمكن أن تكتشف هذه الوظيفة تغذيات مزدوجة عندما يتم وضع الصفحات فوق بعضها البعض، ولكن قد لا يتم اكتشافها بشكل صحيح مع سماكة بعض الورق وعند التجمع ووجود العوامل الأخرى.

في حالة حدوث تغذية مزدوجة، قم بإزالة المستند من الماسح الضوئي وفصل صفحات التغذية المزدوجة، وإعادة إدخال المستند(المستندات) في درجة وحدة التغذية، واضغط على إيقاف/تشغيل لاستئناف المسح الضوئي.

ملاحظة: للحصول على التعليمات حول إزالة تكديسات المستندات، انظر القسم بعنوان "إزالة تكديس مستند" في الفصل السابع.

• **الحساسية:** في حالة عمل وظيفة اكتشاف التغذية المزدوجة بشكل غير صحيح، قم بضبط مستوى الحساسية عن طريق تحديد أحد المستويات التالية:

- مرتفع — حدد هذا عند تغذية المستندات الرفيعة.
- عادي — هذا مستوى الحساسية القياسي.
- منخفض — حدد هذا عند تغذية المستندات السمكية.

• **الإجراء:** حدد واحدًا مما يلي:

- **صافرة** — في حالة تحديدها، ستصدر تنبيهًا عند اكتشاف تغذية مستند مزدوجة.
- **إيقاف المسح الضوئي** — يوقف عملية المسح الضوئي عند اكتشاف تغذية مستند مزدوجة. هذا الإعداد الافتراضي.

سرعة التغذية — عند إجراء المسح الضوئي للورق الرفيع أو الورق المتجدد بشكل سيء أو الورق الرقيق وغير ذلك، يمكنك تغيير سرعة الماسح الضوئي.

- **بطيء:** تطبئ هذه السرعة المستندات التي يتم تغذيتها من خلال وحدة التغذية التلقائية للمستندات إلى نصف سرعة الوضع **عادي** تقريبًا. تكون جودة الصورة في الوضع "بطيء" مماثلة للسرعة في الوضع "عادي".
 - **عادي:** هذه السرعة العادية للماسح الضوئي، وتستخدم للمسح الضوئي للمستندات.
- ملاحظة: في معدلات الدقة التي تكون أعلى من 300 نقطة في البوصة، يتم تغذية الورق بالسرعة ذاتها كما في الوضع "عادي" حتى في حالة تحديد الوضع **بطيء**.

تحكم الطول — يحدد طول الصورة إلى الطول الفعلي للصفحة. على سبيل المثال، في حالة قيام بإيقاف **تحكم الطول**، وتحديد حجم **الصفحة: قانوني** مع المسح الضوئي لمستند بحجم **letter**، سيكون حجم الصورة 14 بوصة (11 بوصة لحجم **letter** بالإضافة إلى 3 بوصات للأسود في الأسفل).

في حالة تشغيل هذا الخيار، مع تحديد حجم **الصفحة: Legal** نفسه وقيامك بتغذية مستند بحجم **letter**، سيتم تحديد الطول إلى 11 بوصة (طول المستند الفعلي).

لا تتضمن أي تأثير إذا كان المستند أطول من حجم الصفحة المحددة؛ لا يزال الأسفل مقصودًا. على سبيل المثال، في حالة قيامك بتحديد حجم **الصفحة: Letter** وتغذية مستند بحجم **legal**، سيتم تحديد الصورة إلى 11 بوصة سواء تم تمكين هذا الخيار أم لا.

اكتشاف عرض الورق (Z) — غير متوفر.

الهامش — يضع حدًا أسود حول الجزء الخارجي لحجم الصفحة المحددة. يكون هذا الخيار قيد التشغيل دائمًا، وبالتالي يستطيع الماسح الضوئي إجراء عمليات إلغاء الميل التلقائي والاقتصاص عند الحاجة.

إيقاف الميل التلقائي — في حالة تمكينه، سيتوقف الماسح الضوئي عن التغذية في حالة اكتشاف أن المستند تتم تغذيته بزاوية ميل مرتفعة.

الورق الطويل (X) — يسمح للماسح الضوئي بإجراء المسح الضوئي للمستند افتراضيًا بطول لا نهائي. يقوم بإجراء المسح الضوئي للورق بأي طول وإنشاء الصور بأي حجم يتم تحديده في علامة التبويب "التخطيط".

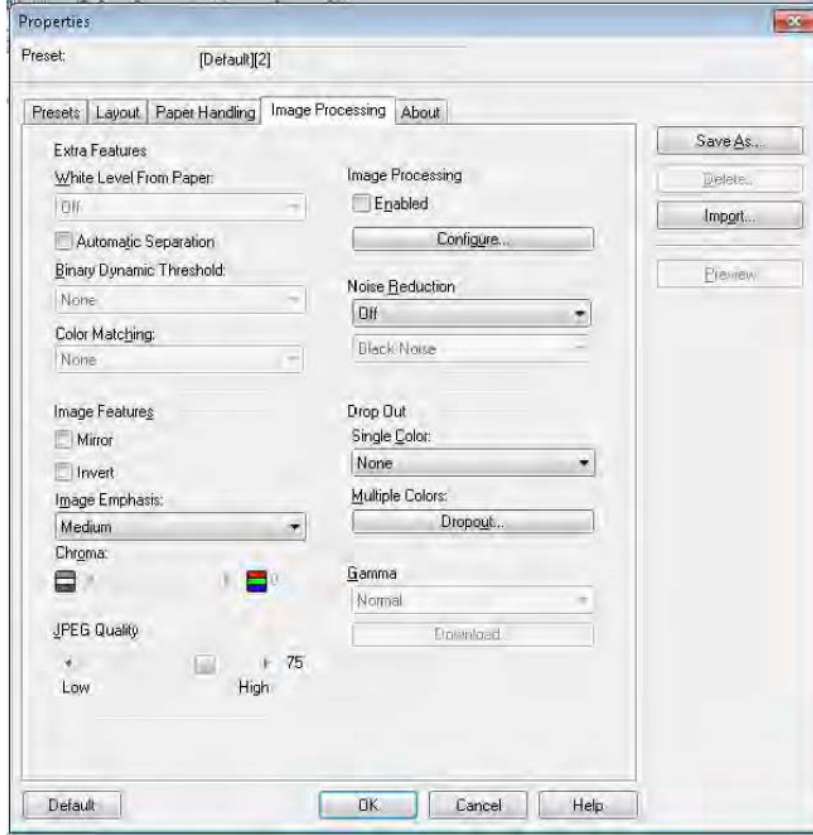
على سبيل المثال، في حالة تمكين هذا الخيار، وقيامك بتحديد حجم صفحة **Letter (8.5 x 11 بوصة)** وتغذية الورق الذي يكون طوله 220 بوصة، ستكون النتيجة 20 صورة منفصلة بحجم 8.5 x 11 بوصة.

ملانمة للصفحة — يقلل أو يكبر الصورة لتلائم حجم الورق المحدد.

وضع التغذية اليدوية — حدد أحد الخيارات التالية لاحتياجات المسح الضوئي الخاصة بك.

- **إيقاف** — في حالة تحديد هذا الخيار، ستحتاج إلى تحميل المستندات في الماسح الضوئي والنقر فوق **تشغيل المجموعة** (أو زر باسم مشابه) في تطبيق المسح الضوئي لبدء المسح الضوئي.
- **تشغيل** — حدد **تشغيل** عند تغذية المستندات يدويًا. يجب تحديد هذا عند تغذية أنواع المستندات المختلطة التي يصعب فصلها، وقد يؤدي إلى التغذية المتعددة. في هذا الوضع، يتم رفع وحدة التغذية التلقائية للمستندات، ولا يتم ربط بكرات وحدة التغذية حتى تقترب الحافة الرئيسية للمستند من بكره وحدة التغذية.
- **زر البدء** — في حالة تحديده، لن يبدأ الماسح الضوئي التغذية حتى يتم الضغط على زر **الإيقاف/البدء**.
- **تلقائي** — هذا الوضع القياسي للتشغيل. في الوضع **تلقائي**، يظهر مؤشر "نفاد الورق" على الفور بعد إجراء المسح الضوئي لمجموعة ورق. هذا الإعداد الافتراضي.
- **انتهاء المهلة** — يسمح لك بتعيين مقدار الوقت الذي ينتظره الماسح الضوئي بعد دخول المستند الأخير إلى النقل قبل اتخاذ إجراء انتهاء مهلة النقل. يمكنك تحديد إعداد تأخير زمني من **1** إلى **300** ثانية. ملاحظة: يكون خيار انتهاء المهلة نشطًا في جميع خيارات وضع التغذية اليدوية باستثناء **إيقاف**.
- **بلا حدود** — تكون مهلة غير محدودة. يكون متوفرًا في أوضاع زر **البدء** و**تلقائي**.
- **اكتشاف صفحة التحكم** — في حالة تحديد هذا الخيار، سيكتشف الماسح الضوئي عندما يتم وضع صفحة تحكم في مجموعة وتغيير إعدادات الماسح الضوئي (مثل وضع الألوان) تدريجيًا.
- **تجاوز صفحة التحكم** — في حالة تحديد هذا الخيار، لن يقوم الماسح الضوئي بإنشاء صورة لصفحة التحكم الممسوحة ضوئيًا.

توفر علامة تبويب معالجة الصورة الخيارات التالية.



الميزات الإضافية

- المستوى الأبيض من الورق — حدد هذا الخيار لتقليل تشويش الخلفية.
- الفصل التلقائي — حدد هذا الخيار إذا كنت ترغب أن يحاول الماسح الضوئي فصل النص والصور وتطبيق التوليف على الصور فقط.
- الحد الثنائي الديناميكي — للمستندات ذات الخلفيات الملونة، الممسوحة ضوئياً باللون الأسود والأبيض.
- مطابقة الألوان — يطبق طرق تطابق الألوان المختلفة لإعادة إنتاج الألوان القياسية.

مميزات الصورة

- المرآة — يعكس صورة الإخراج أفقياً.
- عكس — يسمح لك بتحديد كيفية تخزين البكسل الأسود في الصورة. بشكل افتراضي، يتم تخزين البكسل الأسود بلون أسود، ويتم تخزين البكسل الأبيض بلون أبيض. حدد هذا الخيار إذا كنت تريد تخزين البكسل الأسود بلون أبيض وتخزين البكسل الأبيض بلون أسود.
- تأكيد الصورة — يعدل حدة الصورة. سلس يكون ضبابياً، ومنخفض، ومتوسط، ومرتفع هي جميع مستويات الحدة.
- Chroma — تشبع اللون، قيمة منخفضة تزيل اللون وتتحول الصورة إلى تدرج الرمادي. قيمة مرتفعة تزيد سطوع اللون.

جودة JPEG — حدد قيمة ضغط من 1 إلى 100. ستوفر القيمة المنخفضة الحد الأقصى للضغط الذي ينتج حجم الصورة الأصغر. أما القيمة المرتفعة ستوفر مقدار الضغط الأقل الذي ينتج حجم الصورة الأكبر.
معالجة الصور — غير متوفر.

خفض التشويش— يقلل التشويش العشوائي عن طريق تحويل بكسل أسود فردي إلى أبيض عندما يتم إحاطته كليًا بواسطة البكسل الأبيض أو عن طريق تحويل بكسل أبيض فردي إلى أسود عندما يتم إحاطته كليًا بواسطة البكسل الأسود. حدد لإزالة تشويش أسود أو تشويش أبيض.

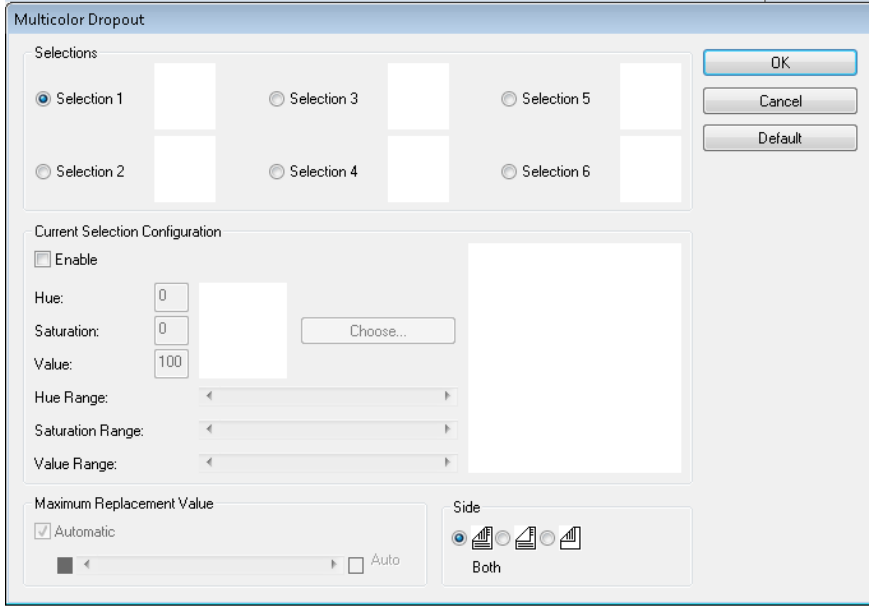
الفصل — يسمح لك فصل الألوان بإزالة لون أو أكثر من مستند ملون عند المسح الضوئي بالوضع الأسود والأبيض. يمكن فصل حتى 6 ألوان.

• **لون فردي**: يسمح لك بحذف نص أو سطور ملونة (أحمر، أو أخضر، أو أزرق) مطبوعة على المستندات. يمكن استخدام فصل اللون الفردي مع الصور الثنائية باللون الأسود والأبيض أو الأوضاع الثنائي، ويمكن تعيينها بشكل منفصل لوجهي المستند. يتم استخدام هذه الوظيفة أساسًا في قراءة الحروف البصرية (OCR) لفصل سطور الشكل.

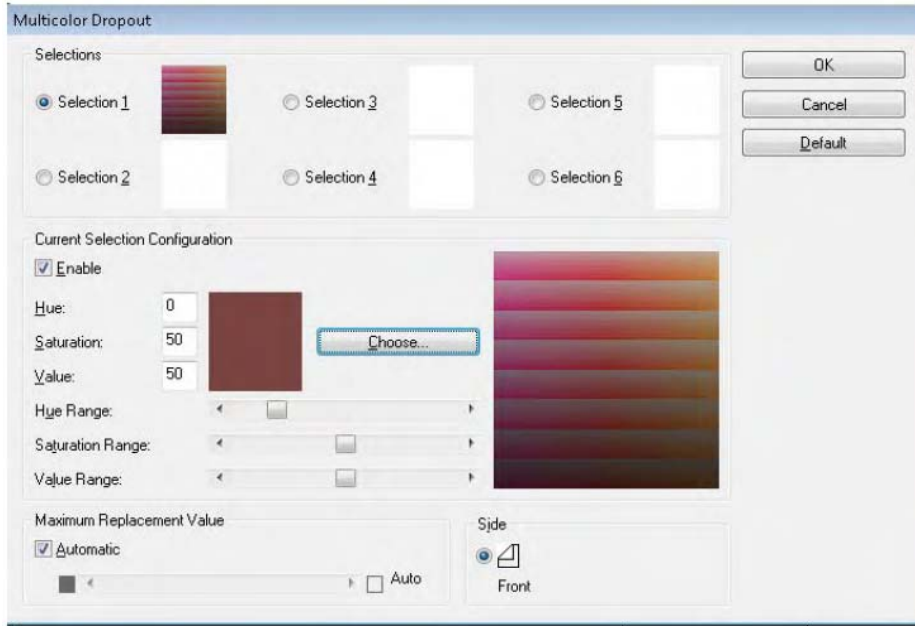
ملاحظة: تبعًا لحالات المسح الضوئي وألوانه، قد لا يكون من الممكن حذف الألوان المحددة تمامًا.

لفصل لون فردي، حدد **أحمر** أو **أخضر** أو **أزرق** من القائمة المنسدلة **لون فردي**.

- ألوان متعددة: يسمح لك بإزالة حتى 6 ألوان. لفصل ألوان متعددة:
1. انقر فوق الزر فصل. سيظهر مربع الحوار فصل ألوان متعددة.



2. انقر فوق التحديد 1.



3. قم بضبط أشرطة نطاق التدرج ونطاق التشبع ونطاق القيمة. نطاق تدرج اللون يحدد عدد الألوان المراد إسقاطها، بينما يتحكم نطاق التشبع في مقدار الكثافة للفصل ويكون نطاق القيمة مستوى السطوع للفصل.

ملاحظات:

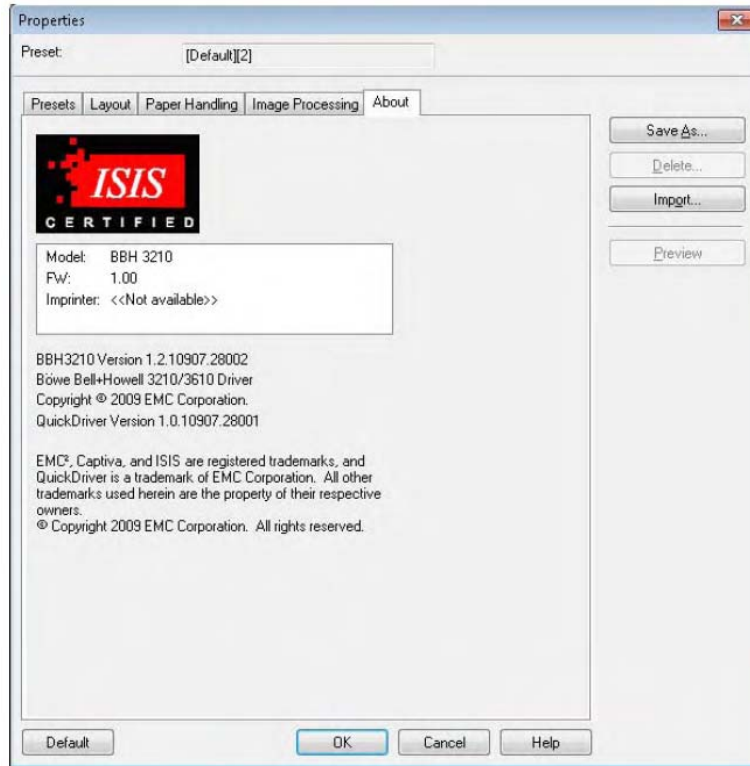
- القيم الافتراضية لتدرج اللون، والتشبع، والقيمة تكون دقيقة بشكل نموذجي. مع ذلك، إذا كان لون الفصل يتطلب التعديل، يمكن تعديل أرقام تدرج اللون، والتشبع، والقيمة يدويًا.
- تدرج اللون يحدد اللون. التشبع يحدد كثافة اللون. القيمة تتحكم في سطوع اللون.
- 4. لإضافة ألوان الفصل الإضافية، انقر فوق زر تحديد الراديو التالي وكرر الخطوات 7 - 4.
- 5. في الجزء الحد الأقصى لقيمة الاستبدال، قم بتنفيذ أحد الخيارات التالية:
 - حدد تلقائي، ثم اضبط الشريط تدريجيًا.
 - حدد تلقائي لفصل اللون تمامًا.

لتعطيل ألوان الفصل:

- حدد زر تحديد الراديو للون الذي تريد تعطيله، ثم قم بإلغاء تحديد تمكين.
- ملاحظة: قد تكون أي من التحديدات أو جميعها نشطة في الوقت نفسه.

جاما — هذا تعديل التظليل.

- عادي: يستخدم منحنى محدد مسبقًا يعمل بشكل أفضل في ظل أغلب الظروف في جميع أوضاع اللون.
- CRT: حدد إذا كنت تنوي عرض الصور على شاشة.
- تنزيل من قبل المستخدم: لتنزيل صيغة المنحنى الخاص بك.
- خطي: بلا منحنى، صيغة خط مستقيم.



المحتويات

- 5-1.....بدء الأداة المساعدة للمستخدم.....
- 5-1.....مربع حوار الأداة المساعدة للمستخدم.....

الأداة المساعدة للمستخدم عبارة عن برنامج مستخدم لصيانة واستكشاف الأخطاء وإصلاحها للمساحات الضوئية 3610 و Kodak Trüper 3210. يتم تثبيت الأداة المساعدة للمستخدم كجزء من تثبيت برنامج المساح الضوئي.

إذا لم يكن رمز الأداة المساعدة لمستخدم Trüper على سطح المكتب لديك، فانظر القسم بعنوان "تثبيت البرنامج" في الفصل الثاني.

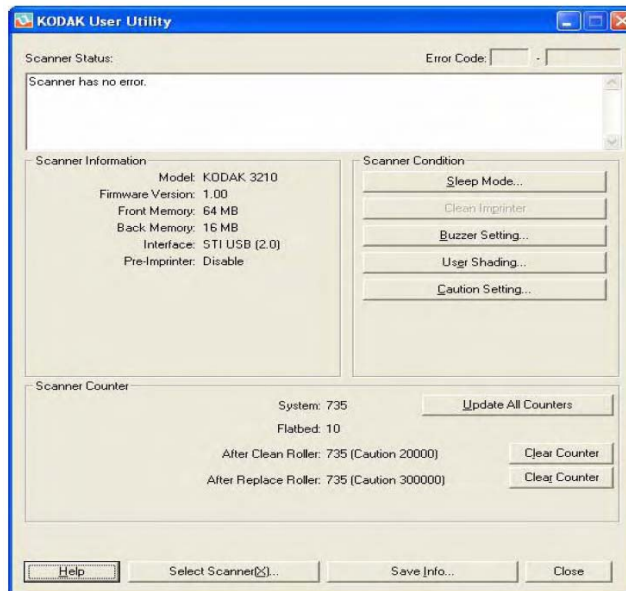
- انقر فوق رمز الأداة المساعدة للمستخدم أو انقر فوق ابدأ<البرامج>أدوات المساح الضوئي<Kodak. ملاحظة: عند بدء تشغيل الأداة المساعدة للمستخدم، قد يظهر مربع حوار تحديد المساح الضوئي. في حالة ظهور مربع الحوار، حدد المساح المطلوب من القائمة المنسدلة.

بدء تشغيل الأداة المساعدة للمستخدم



يعرض مربع الحوار حالة المساح الضوئي، ومعلومات المساح الضوئي، وعداد المساح الضوئي، ووظائف الأداة المساعدة للمستخدم، وخيارات الإعدادات.

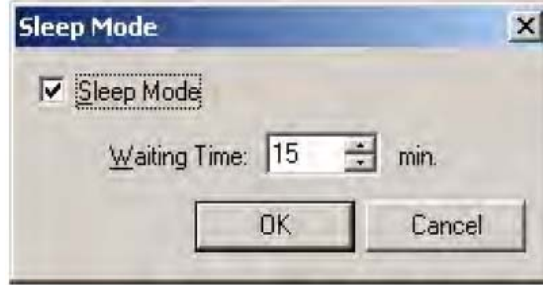
مربع حوار الأداة المساعدة للمستخدم



حالة الماسح الضوئي و رمز الخطأ — يعرض حالة الماسح المتصل مع رموز الخطأ. للحصول على المعلومات حول الرسائل ورموز الخطأ، انظر القسم بعنوان "رموز الخطأ للأداة المساعدة" في الفصل السابع. معلومات الماسح الضوئي — يوفر المعلومات حول الماسح الضوئي المتصل (أي الطراز، إصدار البرنامج الثابت، الذاكرة المثبت، غير ذلك).

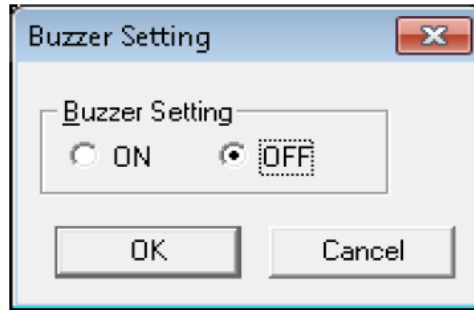
حالة الماسح الضوئي — يوفر المعلومات حول إعدادات الماسح الضوئي.

- وضع السكون — يتم تكوين الماسح الضوئي بميزة موفر الطاقة التي يتم تمكينها مع وقت انتظار 15 دقيقة. مما يحافظ على الطاقة ويقلل تكاليف التشغيل. يصبح وضع السكون قيد التشغيل بعد مرور 15 دقيقة بعد تشغيل الماسح الضوئي الأخير. إذا كنت تريد تغيير هذه القيم، فانقر فوق وضع السكون ، ثم حدد اختيارك.



يمكن تعيين وقت الانتظار من 1 إلى 60 دقيقة بزيادات قدرها دقيقة واحدة.

- تنظيف الطابعة — في حالة تثبيت طابعة، يكون هذا الخيار متوفراً. في حالة انسداد خرطوشة حبر الطابعة، تأكد من إغلاق باب الطابعة، وانقر فوق زر تنظيف الطابعة لتنظيف الخرطوشة. سيتم إجراء تنظيف تلقائي لتحسين جودة الطابعة.
- إعداد التنبيه — انقر فوق تشغيل إذا كنت تريد أن يصدر الماسح الضوئي تنبيهاً عندما يكتشف حجم ورق مخصص.



• **تظليل المستخدم** — يوفر التعديلات لتحسين جودة الصور. يجب إجراء تعديل التظليل عندما تكون كثافة الصور الممسوحة ضوئيًا غير متساوية، وتعرض الصورة خطوط متعامدة أو عندما تكون الألوان في بعض الأجزاء للصور الممسوحة ضوئيًا مختلفة تمامًا عما تم توقعه أو عندما يفشل تحسين جودة الصور بعد تنظيف الماسح الضوئي.

قبل إجراء تعديل التظليل، قم بتنظيف بكرات محرك الأقراص وأشرطة الخلفية ومناطق زجاج وحدة التغذية التلقائية للمستندات بعناية. استخدم ورق التظليل الذي يتم توفيره مع الماسح الضوئي فقط، ويكون بحالة جيدة.

1. انقر فوق **تظليل المستخدم** في الأداة المساعدة للمستخدم.



2. انقر فوق **بدء التظليل**. ستقوم الأداة المساعدة لتظليل المستخدم بتوجيهك من خلال الخطوات الضرورية.

3. قم بتنظيف الجزء الداخلي للماسح الضوئي. انظر القسم بعنوان "تنظيف الجزء الداخلي للماسح الضوئي" في الفصل السادس. عند الانتهاء، انقر فوق **موافق**.

4. قم بتحويل أشرطة الخلفية العلوية والسفلية إلى الأبيض. انظر القسم بعنوان "تنظيف أشرطة الخلفية" في الفصل الثالث. عند الانتهاء، انقر فوق **موافق**.

5. ضع ورق التظليل في درج وحدة التغذية في الوضع الأفقي، ثم انقر فوق **موافق**. يقرأ الماسح الضوئي ورق التظليل، ويقوم تعديل التظليل بتعيين أشرطة الخلفية للتظليل الأبيض. انتظر حتى تختفي الرسالة **يتم التعديل الآن** من الشاشة.

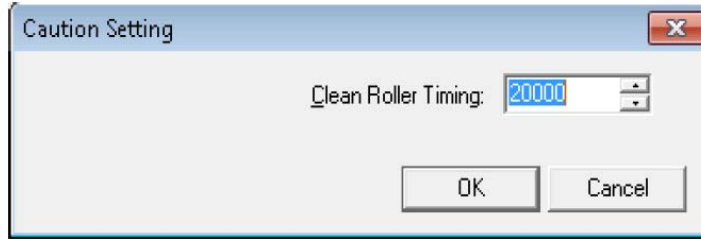
6. قم بتحويل أشرطة الخلفية العلوية والسفلية إلى الجانب الأسود. عند الانتهاء، انقر فوق **موافق**. ملاحظة: لا يتم استخدام ورق التظليل لأشرطة الخلفية السوداء.

يتم إنشاء بيانات تعديل التظليل مع شريط الخلفية الأسود. انتظر حتى تختفي الرسالة **يتم التعديل الآن** من الشاشة.

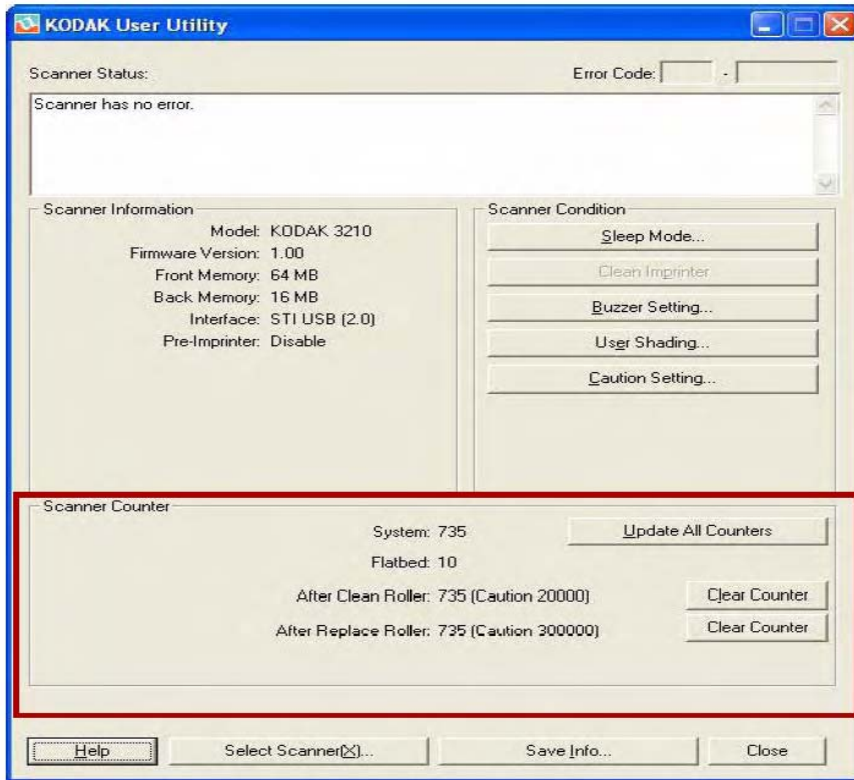
7. انقر فوق **موافق** للانتهاء من تعديل التظليل.

ملاحظة: إذا كانت الصور الممسوحة ضوئيًا لا تزال بها خطوط بعد تعديل التظليل، ولم تتم إزالة هذه الخطوط حتى بعد تنظيف مناطق زجاج وحدة التغذية التلقائية للمستندات، فإن التظليل لم يتم تعويضه بشكل صحيح. قم بتنظيف الأجزاء مرة أخرى، وقم بتنفيذ إجراء تعديل التظليل مرة أخرى.

- **استعادة التظليل إلى القيم الافتراضية:** يمكنك استعادة بيانات تعديل التظليل إلى الإعداد الافتراضي عن طريق النقر فوق **استعادة القيم الافتراضية** في مربع حوار تظليل المستخدم. قم باستعادة القيم الافتراضية إذا كانت جودة الصورة تتراجع أو لم يتم تحسينها كنتيجة لعملية تعديل التظليل.
- **إعداد التحذير** — انقر فوق هذا الخيار لتعيين أرقام الصفحات الممسوحة ضوئيًا بعد الاستبدال الأخير للبكرات لكي يتم تذكيرك بحلول الوقت لتنظيف البكرات.



- **عداد الماسح الضوئي** — يمكن استخدام عداد الماسح الضوئي لمتابعة عدد المستندات الممسوحة ضوئيًا. توفر العدادات أيضًا تذكيرًا لتنظيف البكرة واستبدال الأجزاء.



- **النظام** — يعرض عدد الصفحات الممسوحة ضوئيًا في وضع وحدة التغذية التلقائية للمستندات بعد تحديث العداد الأخير.
- **السطح المستوي** — يعرض عدد الصفحات الممسوحة ضوئيًا في وضع السطح المستوي بعد تحديث العداد الأخير.
- **بعد تنظيف البكرة** — يعرض عدد الصفحات الممسوحة ضوئيًا بعد التنظيف الأخير للبكرات. عندما يكون عدد بعد تنظيف البكرة أكبر من عدد التحذير، يجب تنظيف البكرات. (يشير عدد التحذير إلى عدد الصفحات التي يمكن مسحها ضوئيًا بعد تنظيف البكرة قبل الحاجة إلى تنظيف البكرات مرة أخرى.)

- **بعد استبدال البكرة** — يعرض عدد الصفحات المسوحة ضوئيًا بعد الاستبدال الأخير للبكرات. عندما يكون عدد بعد استبدال البكرة أكبر من عدد التحذير، يجب استبدال البكرات. (يشير عدد التحذير إلى عدد الصفحات التي يمكن مسحها ضوئيًا مع مجموعة جديدة من البكرات قبل الحاجة إلى استبدال البكرات.)
- **تحديث كل العدادات** — يقوم بتحديث شاشة العداد إلى الأرقام الأحدث. لا تقوم عمليات المسح الضوئي للمستندات بتحديث شاشات العداد تلقائيًا.
- **أزرار مسح العدادات** — يوجد زر لمسح العدادات، أحدهما لمسح شاشة بعد تنظيف البكرة والآخر لمسح شاشة بعد استبدال البكرة.
- بعد قيامك بتنظيف البكرات، انقر فوق **مسح العداد** لمبعد تنظيف البكرة ، وأعد تعيين الرقم إلى الصفر.
- بعد قيامك باستبدال البكرات، انقر فوق **مسح العداد** لمبعد استبدال البكرة ، وأعد تعيين العداد إلى الصفر.

تعليمات — يفتح دليل مستخدم الماسحات الضوئية 3610 و Kodak Trüper 3210 بتنسيق ملف PDF.

تحديد الماسح الضوئي (X) — يفتح مربع حوار تحديد الماسح الضوئي. في حالة توصيل أكثر من ماسح ضوئي بالكمبيوتر، يمكنك استخدام مربع حوار تحديد الماسح الضوئي لتحديد ماسح ضوئي مختلف. سيتم تطبيق وظائف وإعدادات الأداة المساعدة للمستخدم على الماسح الضوئي المحدد. لتحديد ماسح ضوئي مختلف:

1. انقر فوق **تحديد الماسح الضوئي (X)**.
 2. انقر فوق القائمة المنسدلة، وحدد ماسح ضوئي مختلف، ثم انقر فوق **موافق**.
- حفظ المعلومات** — يسمح لك بحفظ الماسح الضوئي الحالي ومعلومات نظام الكمبيوتر في ملف سجل.
1. انقر فوق **حفظ المعلومات**.
 2. في القائمة المنسدلة **حفظ في**، استعرض للعثور على مكان حفظ ملف السجل.
 3. في المربع **اسم الملف**، اكتب اسم ملف لملف السجل (اسم الملف الافتراضي يكون Scanner.log).

4. انقر فوق حفظ.



إغلاق — يغلق الأداة المساعدة للمستخدم.

التحقق من معلومات الإصدار — انقر بزر الماوس الأيمن فوق شريط العنوان الموجود أعلى نافذة العرض، ثم انقر فوق حول لعرض معلومات الإصدار.

المحتويات

6-1	إجراءات التنظيف
6-2	تنظيف البكرة
6-2	تنظيف الجزء الخارجي للماسح الضوئي
6-2	تنظيف الجزء الداخلي للماسح الضوئي
6-3	تنظيف البكرات في منطقة وحدة التغذية التلقائية للمستندات
6-5	تنظيف البكرات في منطقة الخروج
6-6	تنظيف أشرطة الخلفية وأدلة التصوير
6-6	تنظيف المستشعرات
6-9	تنظيف السطح المستوي
6-10	استبدال المواد المستهلكة
6-13	المستلزمات والمواد المستهلكة

إجراءات التنظيف

ستساعد توجيهات التنظيف وإجراءاته التالية في ضمان الأداء الأفضل للماسح الضوئي.

ملاحظة: استخدم مستلزمات التنظيف الموصى بها فقط عند تنظيف الماسح الضوئي.

- في حالة حدوث تكدس الورق أو تحديده أو تغذية متعددة للورق كثيراً، قم بتنظيف البكرات والمستشعرات وكاشف التغذية المزدوجة كما هو موضح في هذا القسم. في حالة حدوث تكدس للورق أو تحديده أو التغذية المزدوجة كثيراً بعد التنظيف، قد تحتاج إلى تغيير البكرات.
- للحفاظ على جودة المسح الضوئي، قم بتنظيف الماسح الضوئي مرة كل أسبوع أو بعد المسح الضوئي لعدد 20000 ورقة، أيهما يأتي أولاً. لتحديد عدد الصفحات الممسوحة ضوئياً، استخدم الأداة المساعدة *Trüper*.
- تأكد من نظافة المستندات التي تقوم بمسحها ضوئياً. إذا كانت المستندات التي تقوم بمسحها ضوئياً غير نظيفة، ستكون مكونات الماسح الضوئي غير نظيفة أيضاً.
- عند المسح الضوئي باستخدام السطح المستوي، إذا كانت النقاط السوداء أو البقع البيضاء تظهر في النتائج الممسوحة ضوئياً، فقم بفتح غلاف المستند وتنظيف زجاج السطح المستوي وشفرة السطح المستوي باستخدام قطع تنظيف *Staticide*. في حالة ظهور الخطوط السوداء والبيضاء على الصور الممسوحة ضوئياً، فقم بتنظيف أدلة الصور وأشرطة الخلفية.
- يوصى بتنظيف جميع البكرات في الوقت نفسه.

ماسحات تنظيف البكرات

- راجع المعلومات التالية قبل استخدام ماسحات تنظيف البكرات
- إذا كنت تحتاج إلى مزيد من المعلومات حول ماسحات تنظيف البكرات، ارجع إلى ورقة بيانات سلامة المواد (MSDS). ارجع إلى موقع ويب Kodak من خلال: www.kodak.com/go/msds.
 - يمكن شراء ماسحات تنظيف البكرات الإضافية. راجع "المستلزمات والمواد المستهلكة" لاحقًا في هذا الفصل للحصول على معلومات الطلب.
- ملاحظة: استخدم ماسحات تنظيف البكرات على الفور بعد فتح الحقيبة. إذا ظلت الحقيبة مفتوحة لمدة طويلة، سينتشر محلول تنظيف الكحول، ولن تكون ماسحة التنظيف فعالة.


تنظيف الجزء الخارجي للماسح الضوئي

قم بتنظيف الجزء الخارجي للماسح الضوئي مرة واحدة كل شهر.

1. قم بإيقاف تشغيل الماسح الضوئي.
2. قم بتنظيف درج الخروج، ووحدة التغذية، ودرج وحدة التغذية، وغطاء وحدة التغذية التلقائية للمستندات، والأسطح الأخرى بقطعة قماش ناعمة.
3. قم بتنظيف درج وحدة التغذية ودرج الخروج لوحدة التغذية التلقائية للمستندات مرة واحدة كل شهر أو أكثر في حالة تراكم الأتربة والغبار والأوساخ.
4. استخدم فرشاة لإزالة الأتربة والغبار من فتحة تهوية مروحة الجهد ومنفذي التهوية على الجانبين الأيسر والأيمن في الجزء الخلفي للماسح الضوئي.

تنظيف الجزء الداخلي للماسح الضوئي

في حالة حدوث تكس الورق أو تحديده أو تغذية متعددة للورق كثيرًا، قم بتنظيف البكرات والمستشعرات وكاشف التغذية المزدوجة كما هو موضح في هذا القسم. للحفاظ على جودة المسح الضوئي، قم بتنظيف مكونات الماسح الضوئي كثيرًا. قم بتنظيف الجزء الداخلي للماسح الضوئي مرة واحدة كل شهر أو بعد المسح الضوئي لـ 20000 صفحة، أيهما يأتي أولاً.

ملاحظة: لتحديد عدد الصفحات الممسوحة ضوئيًا، استخدم الأداة المساعدة  Trüper. انظر الفصل الخامس، الأداة المساعدة Trüper لمزيد من المعلومات.

التوجيهات التالية مخصصة لتنظيف الجزء الداخلي للماسح الضوئي:

- تأكد من نظافة المستندات بأكبر قدر ممكن لتقليل تراكم الأتربة والغبار الكثير داخل الماسح الضوئي.
- عند تنظيف البكرات، قم بحمل البكرة لمنعها من التدوير، ثم امسح البكرة أفقيًا من جانب لآخر. قم بتدوير البكرة بينما تقوم بمتابعة المسح حتى يتم تنظيف البكرة بأكملها.
- في حالة ظهور الخطوط السوداء أو البيضاء على الصور الممسوحة ضوئيًا، قم بتنظيف أدلة التصوير وأشرطة الخلفية كما هو موضح في القسم بعنوان "تنظيف أشرطة الخلفية وأدلة التصوير" لاحقًا في هذا الفصل.
- في حالة حدوث تكس الورق أو تحديده أو تغذية متعددة للورق كثيرًا، حتى بعد التنظيف، قد تحتاج إلى تغيير البكرات كما هو موضح في القسم بعنوان "استبدال المواد المستهلكة" لاحقًا في هذا الفصل.

تنظيف البكرات في منطقة
وحدة التغذية التلقائية
للمستندات

تنظيف بكرة وحدة تغذية الورق وبكرة الفصل

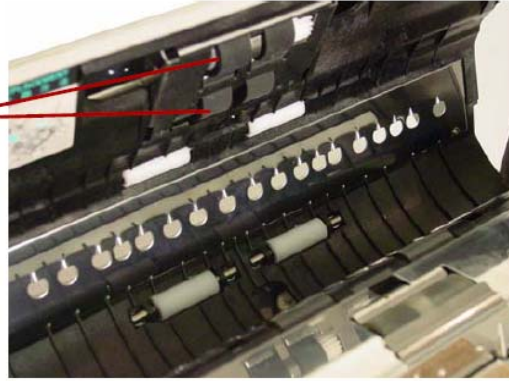
1. قم بإيقاف تشغيل الماسح الضوئي.
2. اضغط على زر تحرير فتح وحدة التغذية التلقائية للمستندات لفتح وحدة التغذية التلقائية للمستندات.

فتح باب وحدة التغذية التلقائية
للمستندات (ADF)



3. استخدم ماسحة تنظيف البكرة لإزالة أي أتربة أو أوساخ من أسطح بكرة تغذية الورق وبكرة الفصل.

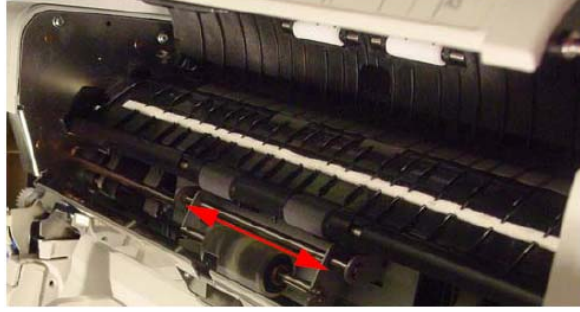
بكرة التغذية



4. افتح غطاء بكرة الفصل عن طريق السحب من الفتحة على الجانب الأيمن.



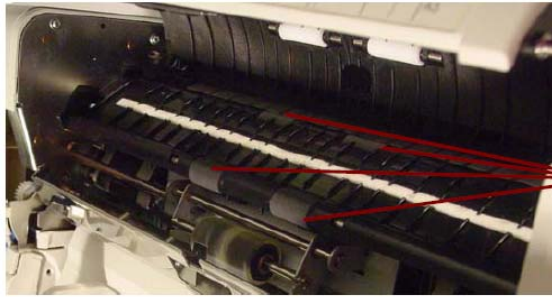
5. استخدم ماسحة تنظيف البكرة لإزالة الأتربة من سطح بكرة الفصل.



6. أغلق غطاء بكرة الفصل.

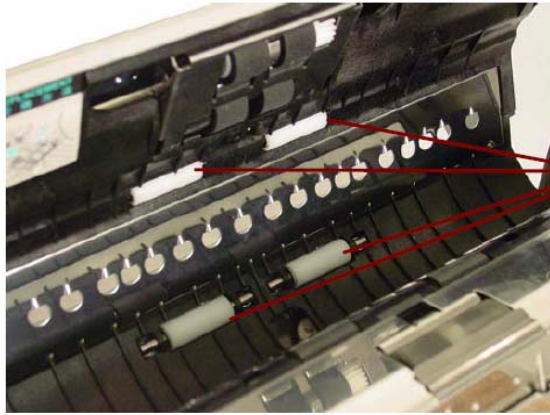
تنظيف بكرات محرك الأقراص والبكرات الحرة في وحدة التغذية التلقائية للمستندات

7. استخدم ماسحة تنظيف البكرة لإزالة الأتربة من أسطح بكرات محرك الأقراص الأربعة.



بكرات محرك
الأقراص

8. استخدم ماسحة تنظيف البكرة لإزالة الأتربة من أسطح البكرات الحرة الأربعة.



البكرات الحرة

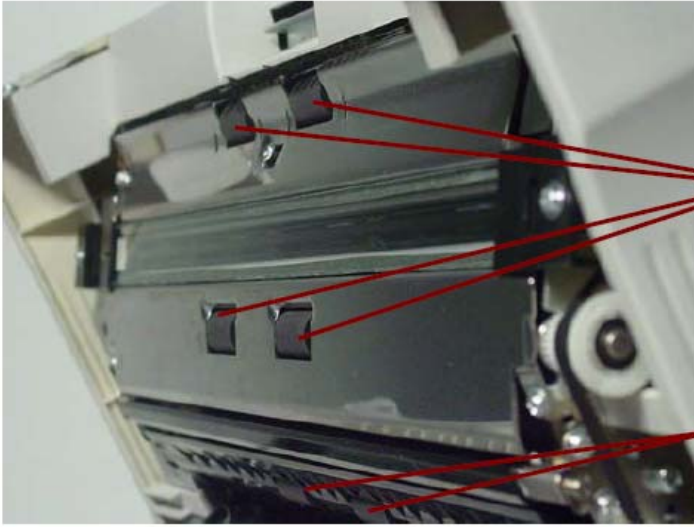
9. أغلق باب ADF.

تنظيف البكرات في منطقة الخروج

تنظيف بكرات محرك الأقراص والبكرات الحرة وبكرات الخروج في باب الخروج
1. اسحب ذراع فتح باب الخروج لفتح باب الخروج.



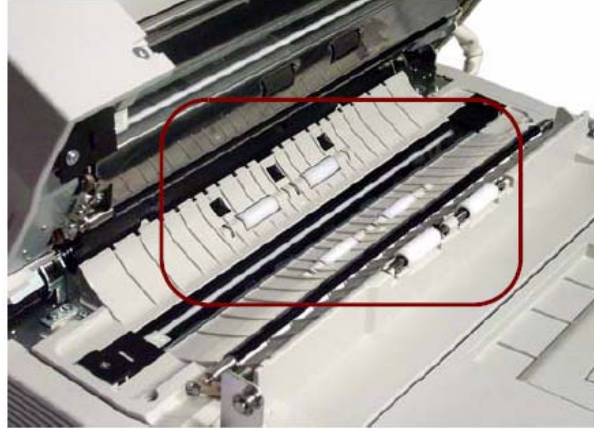
2. استخدم ماسحة تنظيف البكرة لإزالة الأتربة من أسطح بكرات محرك الأقراص الأربعة وبكرتي الخروج.



بكرات محرك
الأقراص

بكرات الخروج

3. استخدم ماسحة تنظيف البكرة لإزالة الأتربة من أسطح البكرات الحرة الستة.



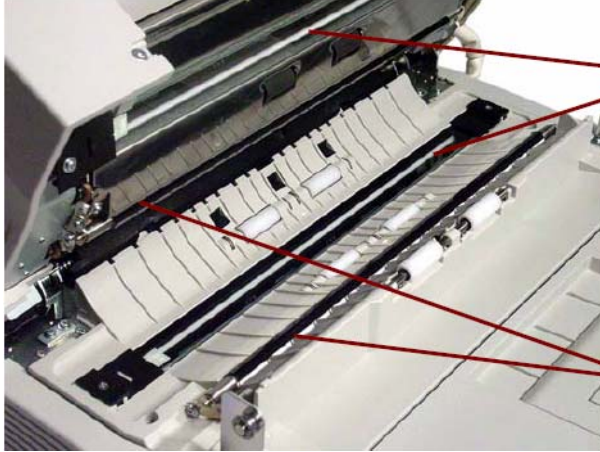
4. أغلق باب الخروج برفق.

5. عند الانتهاء، قم بتشغيل الماسح الضوئي.

6. بعد تنظيف البكرات، افتح الأداة المساعدة للمستخدم، وانقر فوق **مسح العداد** لمسح عداد البكرة. لمزيد من المعلومات، انظر القسم بعنوان "عداد الماسح الضوئي" في **الفصل الخامس، الأداة المساعدة Trüper**.

تنظيف أشرطة الخلفية وأدلة التصوير

1. قم بإيقاف تشغيل الماسح الضوئي.
2. اسحب ذراع فتح باب الخروج لفتح باب الخروج.
3. في مجموعة قاعدة الماسح الضوئي، قم بتنظيف أدلة التصوير العلوية والسفلية وأشرطة الخلفية بقطعة تنظيف Staticide.



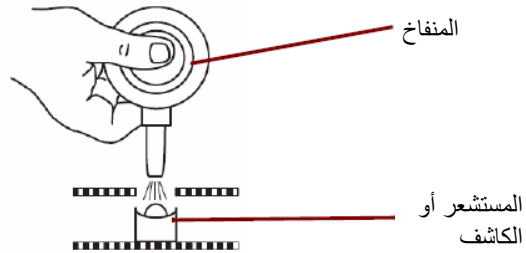
أدلة التصوير العلوية
والسفلية

أشرطة الخلفية العلوية
والسفلية

4. أغلق باب الخروج برفق.

تنظيف المستشعرات

استخدم ملحق المنفاخ لتنظيف جميع المستشعرات.



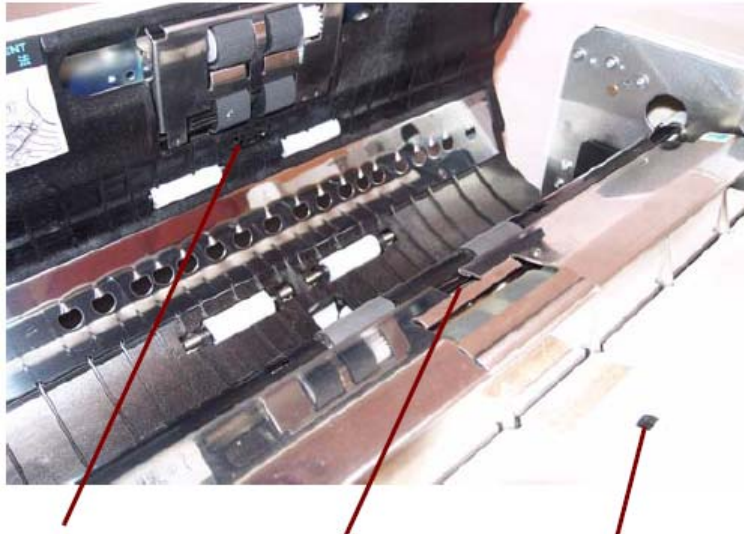
المنفاخ

المستشعر أو
الكاشف

تنظيف مستشعر الورق ومستشعرات الانتظار وكاشف التغذية المزدوجة

1. اضغط على زر تحرير فتح وحدة التغذية التلقائية للمستندات لفتح باب وحدة التغذية التلقائية للمستندات.

2. استخدم ملحق المنفاخ لنفخ أي أتربة من سطح مستشعر الورق ومستشعر الانتظار. قم كذلك بطرد أي أتربة من سطح صفحة العاكس المعدني المستخدم بواسطة مستشعر الانتظار.

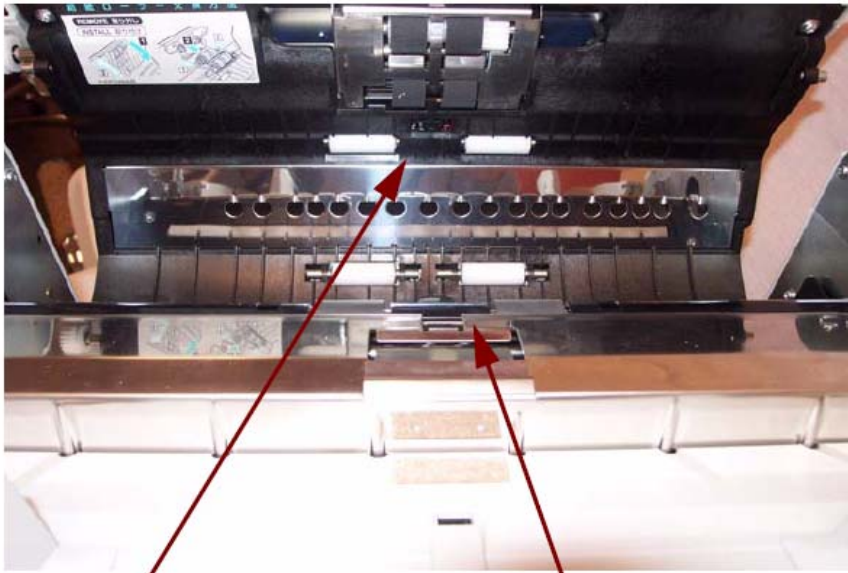


مستشعر الانتظار

صفحة العاكس لمستشعر الانتظار

مستشعر الورق

3. قم بطرد أي أتربة من كاشفات التغذية المزدوجة.



كاشف التغذية المزدوجة

كاشف التغذية المزدوجة

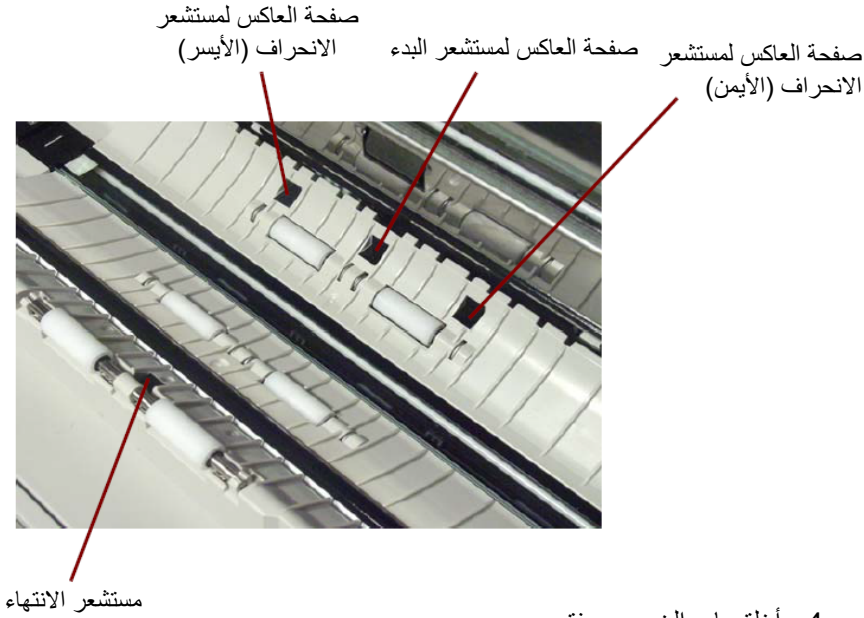
4. أغلق باب ADF برفق.

تنظيف مستشعرات البدء والانحراف والانتها

1. اسحب ذراع فتح باب الخروج لفتح باب الخروج.
2. قم بطرد أي أترية من سطح مستشعر البدء، ومستشعرات الانحراف اليمنى واليسرى، ومستشعرات الانتها.



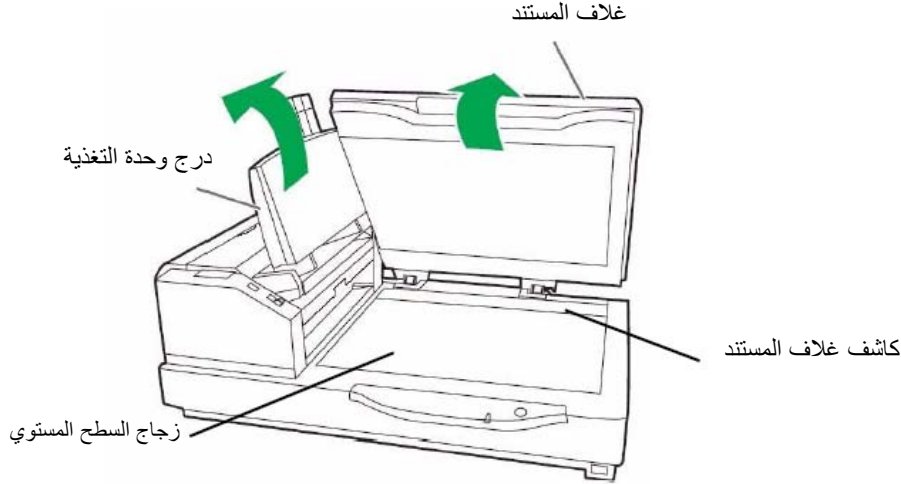
3. قم بطرد أي أترية من صفحات العاكس من مستشعر البدء، ومستشعر الانحراف (الأيسر)، ومستشعر الانحراف (الأيمن)، ومستشعر الانتها.



4. أغلق باب الخروج برفق.

تنظيف السطح المستوي (الماسح الضوئي 3210)

1. ارفع درج وحدة التغذية حتى يستقر الدرج في مكانه الصحيح.
2. افتح غلاف المستند.



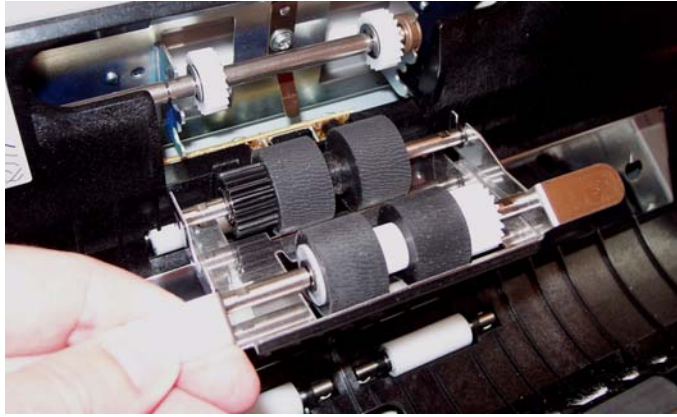
3. قم بتنظيف سطح زجاج السطح المستوي بقطعة تنظيف Staticide. عند الحاجة، قم بتنظيف سطح صفحة السطح المستوي.
4. استخدم ملحق المنفاخ لطرد أي أتربة قد تتراكم في منطقة كاشف غلاف المستند.
5. أغلق غطاء السطح المستوي برفق وانخفض درج وحدة التغذية.

استبدال المواد المستهلكة

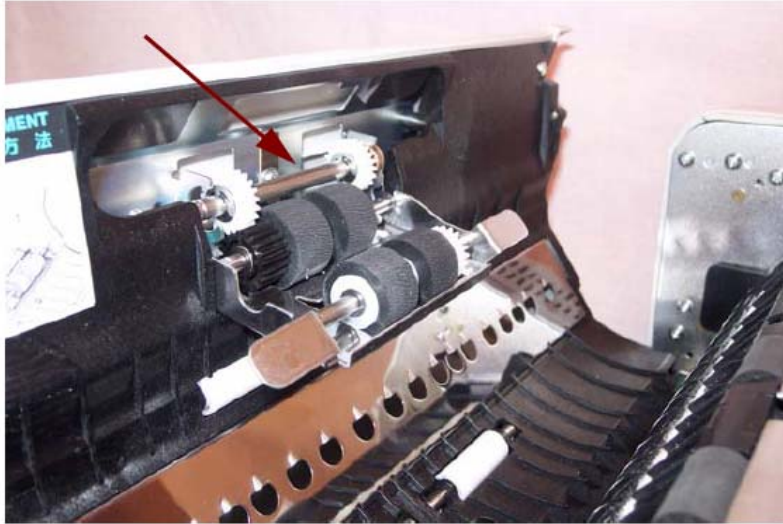
استبدل وحدة بكرة التغذية ووحدة بكرة الفصل بعد 300,000 عملية مسح ضوئي. استبدل وحدات البكرة كثيراً في حالة استمرار مشكلات التغذية بعد التنظيف (أي تكس الورق، الأخطاء، التغذية المتعددة، وضع العلامات، غير ذلك).

استبدال وحدة بكرة تغذية الورق

1. قم بإيقاف تشغيل الماسح الضوئي.
 2. اضغط على زر تحرير فتح وحدة التغذية التلقائية للمستندات لفتح باب وحدة التغذية التلقائية للمستندات.
 3. افتح مجموعة أدوات استبدال البكرة. انظر "المستلزمات والمواد المستهلكة" لاحقاً في هذا الفصل لمزيد من المعلومات بشأن مجموعات أدوات استبدال البكرة الإضافية.
 4. قم بإزالة وحدة بكرة تغذية الورق من باب ADF.
- ضع أصابعك على الفتحات الموجودة على جانبي وحدة البكرة، واسحب وحدة البكرة.

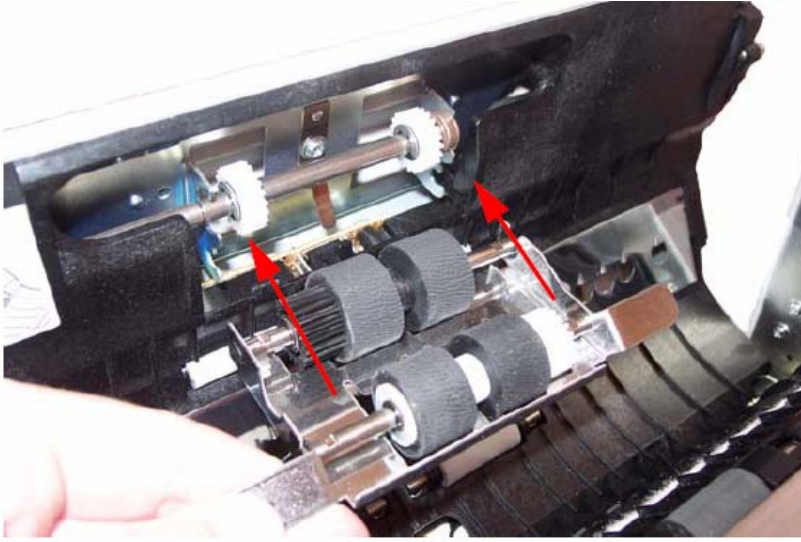


- فك تشييق العمود في وحدة البكرة من الأقواس في مجموعة باب ADF. فك تشييق التروس بعناية في وحدة البكرة من التروس في مجموعة باب ADF.

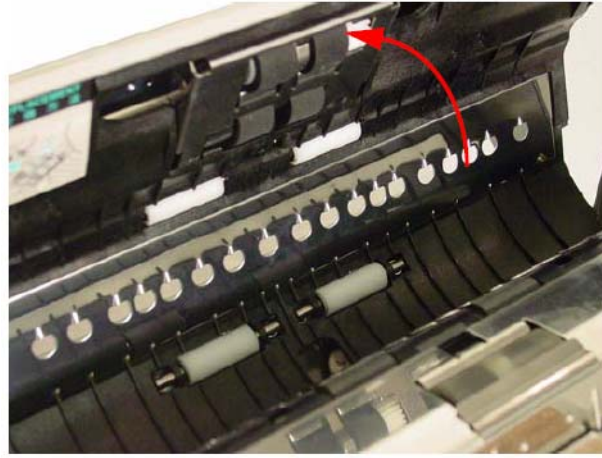


5. قم بتنصيب وحدة بكرة تغذية الورق الجديدة عن طريق إدخال العمود على وحدة البكرة في الأقواس في مجموعة باب ADF.

قم بمطابقة التروس في وحدة البكرة بعناية مع التروس في مجموعة باب ADF.



6. ادفع وحدة البكرة لأعلى حتى تستقر في مكانها.

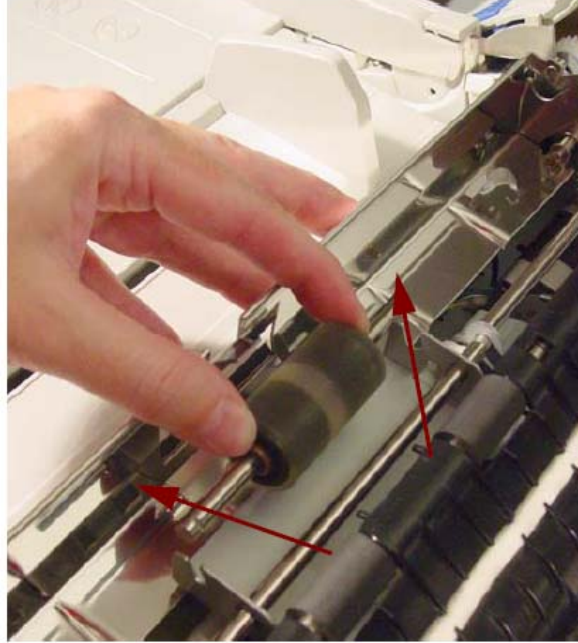


استبدال وحدة بكرة الفصل

7. قم بإمساك جزء الفتحة لغطاء بكرة الفصل وإزالة الغطاء للتعرض لبكرة الفصل.

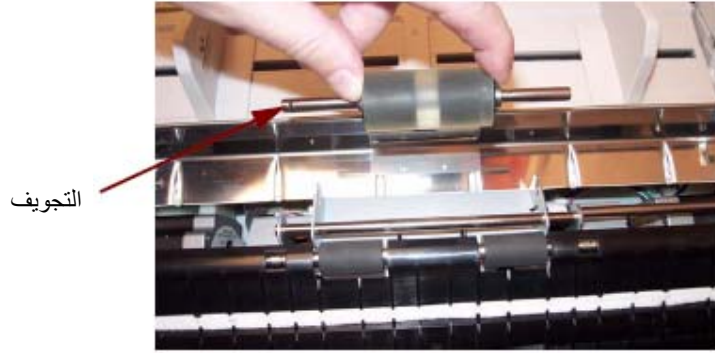


8. قم بإزالة بكرة الفصل من الأقواس المعدنية عن طريق تعليق طرفي عمود البكرة وسحب البكرة لأعلى وللخارج من الماسح الضوئي.




9. افتح مجموعة أدوات استبدال البكرة وإخراج بكرة الفصل الجديدة.

10. قم بتنصيب بكرة الفصل الجديدة عن طريق خفض البكرة في الأقواس المعدنية. قم بمطابقة التجويف على أحد جانبي عمود البكرة بعناية مع القوس المعدني الذي يلائم التجويف. عندما يتم مطابقة التجويف مع القوس، ينزلق عمود البكرة في القوس.



11. أغلق غطاء بكرة الفصل.

12. بعد استبدال وحدتي تغذية الورق وبكرة الفصل، انقر فوق الرمز  لفتح الأداة المساعدة للمستخدم Trüper. حدد خيار الأداة المساعدة للمستخدم، وانقر فوق مسح العداد لمسح عداد البكرة. لمزيد من المعلومات، انظر القسم بعنوان "عداد الماسح الضوئي" في الفصل الخامس، الأداة المساعدة Trüper.

13. أغلق باب ADF برفق، ثم قم بتشغيل الماسح الضوئي.

اتصل بمورد الماسح الضوئي لطلب شراء المستلزمات أو قم بزيارة الموقع: www.scannerstore.kodak.com

المستلزمات والمواد المستهلكة

رقم الفئة	الوصف
896 5519	قطع تنظيف Staticide للماسحات الضوئية Kodak (عدد 144 منديل)
853 5981	وسادات تنظيف البكرات ماركة Kodak Digital Science (عدد 24 وسادة)
846 0321	مجموعة أدوات استبدال البكرة
153 5376	ورق التظليل
103 3893	ماسحات تنظيف بقايا NCR
179 7158	فرشاة المنفاخ
818 3386	الطابعة: الخرطوشة السوداء
159 6832	الطابعة: الخرطوشة الحمراء
رقم الفئة	الملحقات
124 4847	مجموعة أدوات ترقيية الذاكرة
896 1955	ملحق الطابعة
109 2436	مجموعة أدوات وزن ورق المستند الطويل

ملاحظة: أرقام العناصر والكتالوج خاضعة للتغيير. للحصول على القائمة الأحدث للمستلزمات والمواد المستهلكة، اذهب إلى: www.kodak.com/go/scannersupplies

المحتويات

7-1.....	إزالة تكدس مستند
7-1.....	إزالة المستندات من منطقة ADF
7-2.....	إزالة المستندات من منطقة الخروج
7-2.....	حل المشكلات
7-4.....	رموز الخطأ للأداة المساعدة للمستخدم
7-4.....	حالة LED للماسح الضوئي
7-5.....	الاتصال بالخدمة

إزالة تكدس مستند

فيما يلي إجراءات إزالة تكدس مستند عرضي.

إزالة المستندات من منطقة ADF

للحد من تكدسات المستندات، ارجع إلى "تجهيز المستندات للمسح الضوئي" في الفصل الثالث لتحقيق الأداء الأفضل لوحدة التغذية.

مهم: قم بإزالة المستندات المتكدسة من ADF فقط عندما يكون باب ADF مفتوحًا. قد يؤدي غزالة المستندات عندما يكون الباب مغلقًا إلى تلف المستند.

1. اضغط على زر تحرير فتح وحدة التغذية التلقائية للمستندات لفتح باب وحدة التغذية التلقائية للمستندات.

2. قم بإزالة أي مستند(مستندات) متكدسة من وحدة تغذية المستندات.



ملاحظة: عندما يكون الطرف السفلي فقط لمستند متكدس مرئيًا مع فتح باب ADF، قم بإبقاء باب ADF مفتوحًا وفتح باب الخروج أيضًا. قم بإزالة الورق المتكدس بعناية من خلال وحدة تغذية المستندات أو مسار الخروج. لإزالة الورق من مسار الخروج، انظر القسم التالي "إزالة المستندات من منطقة الخروج".

3. قم بإغلاق باب ADF برفق، واستئناف المسح الضوئي.

إزالة المستندات من منطقة الخروج

1. ارفع درج وحدة التغذية، واسحب ذراع فتح باب الخروج لفتح باب الخروج.



2. قم بإزالة المستند المتكدس.

3. أغلق باب الخروج، وخفض درج وحدة التغذية في مكانه مرة أخرى.

حل المشكلات

أحياناً، قد تواجه موقفاً مع الماسح الضوئي حيث قد لا يعمل بشكل صحيح. استخدم الجدول الموضح أدناه كدليل للتعرف على الحلول التي قد تساعدك على حل المشكلة التي تواجهها قبل الاتصال بالدعم الفني.

في حالة استمرار مشكلة بعد قيامك بمراجعة رسائل حالة الأداة المساعدة للمستخدم ورموز الخطأ كما هو موضح في القسم "رموز الخطأ للأداة المساعدة للمستخدم" لاحقاً في هذا الفصل، فراجع المشكلات والحلول المحتملة أدناه. إذا كان الماسح الضوئي لا يزال معطلاً، فقم بإيقاف تشغيل الماسح الضوئي، وافصل سلك الطاقة، واتصل بالدعم الفني.

المشكلة	الحل المحتمل
لا يضيء مؤشر LED عندما يتم تشغيل زر الطاقة.	<ul style="list-style-type: none"> تأكد من توصيل سلك الطاقة بأمان بمأخذ الطاقة وبإدخال طاقة الماسح الضوئي. قد تحدث مشكلة في إمداد الطاقة. افصل الماسح الضوئي عن مأخذ الطاقة واتصل بالخدمة.
الكمبيوتر لا يتعرف على الماسح الضوئي.	<ul style="list-style-type: none"> تأكد من توصيل الماسح الضوئي بالكمبيوتر بشكل صحيح. انظر "إجراء التوصيلات" في الفصل الثاني. لم يتم تكوين الماسح الضوئي بشكل صحيح باستخدام إجراء "البحث عن أجهزة جديدة" لنظام Windows. قم بإلغاء تثبيت الماسح الضوئي في الكمبيوتر، وأعد تثبيته للتعرف على أجهزة الماسح الضوئي. انظر "تثبيت برنامج تشغيل الماسح الضوئي لنظام Windows" في الفصل الثاني. تحقق من الكمبيوتر لتحديد إذا كانت وصلة USB مثبتة بشكل صحيح. تحقق من خصائص USB باستخدام إدارة الأجهزة في Windows. تأكد من عدم توصيل الماسح الضوئي بموزع USB. تأكد من أن كابل USB لا يتضمن سجل سرعة عالية. استخدم الكابل الذي تم توفيره مع الماسح الضوئي فقط.
سرعة المسح الضوئي بطيئة للغاية باستخدام اتصال USB.	<ul style="list-style-type: none"> تأكد من أن الماسح الضوئي متصل بوصلة USB 2.0.
باب ADF لا يفتح عند الضغط على زر فتح باب ADF.	<ul style="list-style-type: none"> لم يتم إغلاق باب ADF بشكل صحيح. اضغط على زر فتح باب ADF، وارفع باب ADF لأعلى، ثم أغلق الباب بأمان حتى يستقر في مكانه. لا تغلق باب ADF بقوة.
(وحدة التغذية التلقائية للمستندات) تم تحميل المستند في درج وحدة التغذية، ولكن الماسح الضوئي لم يبدأ المسح الضوئي.	<ul style="list-style-type: none"> لم يتم تحميل المستند بشكل صحيح. انظر القسم بعنوان، "المسح الضوئي للمستندات" في الفصل الثالث. لا يكتشف المستشعر المستند بسبب تجعد حافة المستند. قم بتسوية المستند وتحميله مرة أخرى. انظر القسم بعنوان، "تجهيز المستندات للمسح الضوئي" في الفصل الثالث.
(ADF) تحدث مشكلات التغذية المزدوجة والانحراف التلقائي كثيراً أو يتوقف الماسح الضوئي عن التغذية أثناء المسح الضوئي.	<ul style="list-style-type: none"> قد تكون البكرات متسخة أو وصلت إلى عمرها المتوقع. قم بتنظيف البكرات وافحصها للتأكد من عدم تأكلها. انظر الفصل السادس، الصيانة لمعرفة إجراءات التنظيف والاستبدال. المستند متموج أو مطوي. قم بتسوية المستند، وتقليل عدد الصفحات في درج وحدة التغذية، وتحميل المستند مرة أخرى.

المشكلة	الحل المحتمل
(ADF) الصورة الممسوحة ضوئيًا مائلة.	<ul style="list-style-type: none"> • تأكد من ضبط أدلة المستند على حجم المستندات التي يتم مسحها ضوئيًا. • تأكد من أن المستند المراد مسحه ضوئيًا مستقيمًا في درج وحدة التغذية. • الجانبان الأيمن والأيسر للمستند المراد مسحه ضوئيًا ليست بالارتفاع نفسه بسبب التموج والطي. قم بإزالة التموج أو الطي، وتقليل عدد الصفحات في درج وحدة التغذية، وتحميل المستند مرة أخرى. <p>للماسح الضوئي 3210 فقط:</p> <ul style="list-style-type: none"> • يجب إجراء المسح الضوئي لنوع غير منتظم من المستندات. استخدم السطح المستوي للمسح الضوئي للمستندات. • طول المستند يكون أقل من 2.75 بوصة (70 مم). استخدم السطح المستوي للمسح الضوئي للمستندات.
(ADF) المستند الممسوح ضوئيًا فارغ.	تأكد من وضع المستند المراد مسحه ضوئيًا بشكل صحيح في درج وحدة التغذية. يجب وضع المستندات في درج وحدة التغذية متجهة لأعلى.
ظهور خطوط رأسية على المستند الممسوح ضوئيًا.	قم بتنظيف أدلة التصوير (أو زجاج السطح المستوي) وأشرطة الخلفية انظر الفصل السادس، الصيانة لمعرفة إجراءات التنظيف.
كثافة المسح الضوئي غير متساوية.	<ul style="list-style-type: none"> • قم بتنظيف أدلة التصوير (أو زجاج السطح المستوي) وأشرطة الخلفية انظر الفصل السادس، الصيانة لمعرفة إجراءات التنظيف. • قم بإجراء تعديل للتظليل. انظر الفصل الخامس، الأداة المساعدة للمستخدم (تظليل المستخدم) لمزيد من المعلومات.
لون المستند الممسوح ضوئيًا مختلف للغاية عن المستند الأصلي.	اضبط شاشة الكمبيوتر وإعدادات الشاشة.
ظهور بقع سوداء أو تشويش على المستندات الممسوحة ضوئيًا.	قم بتنظيف أدلة التصوير (أو زجاج السطح المستوي) وأشرطة الخلفية انظر الفصل السادس، الصيانة لمعرفة إجراءات التنظيف.
ظهور هوامش أو أنماط متموجة في الصورة الممسوحة ضوئيًا مثل خطوط أو تشوه نمط موجي.	يحدث هذا الأمر بسبب نمط الطباعة الأصلي في المستند ودقة المسح الضوئي المحددة. قم بتغيير دقة المسح الضوئي، ثم إجراء المسح الضوئي للمستند(المستندات) مرة أخرى.
فشل اقتصاص الصورة بالمسح الضوئي لـ VRS.	ربما تسقط الأوراق أو الأتربة على أشرطة الخلفية. قم بفحص أشرطة الخلفية وتنظيفها. انظر الفصل السادس، الصيانة لمعرفة إجراءات التنظيف.

رموز الخطأ للأداة المساعدة للمستخدم

في حالة حدوث مشكلة أثناء المسح الضوئي، انقر فوق رمز  لفتح الأداة المساعدة للمستخدم *Trüper*. راجع رسالة حالة *الماسح الضوئي* ومعلومات *رمز الخطأ*. يوضح الجدول التالي رموز الخطأ والرسائل، ويصف الأسباب/الحلول المحتملة.

رمز الخطأ والرسالة	السبب/الحل المحتمل
U11، U12، U13، U14، U15، U16، U17 حدثت تكدس. يرجى فتح الباب وإزالة الورق.	مستند متكدس أو مستشعرات المستند متسخة. • افتح بابي ADF والخروج وأزل الورق المتكدس. انظر "إزالة تكدس مستند" لاحقاً في هذا الفصل. • قم بتنظيف المستشعرات. انظر <i>الفصل السادس، الصيانة لمعرفة إجراءات التنظيف</i> .
U18 المستند يظل في الماسح الضوئي. يرجى فتح الباب وإزالة الورق.	مستند متكدس أو مستشعرات المستند متسخة. • افتح بابي ADF والخروج وأزل الورق المتكدس. انظر "إزالة تكدس مستند" لاحقاً في هذا الفصل. • قم بتنظيف المستشعرات. انظر <i>الفصل السادس، الصيانة لمعرفة إجراءات التنظيف</i> .
U20 حدث خطأ انحراف.	• افتح بابي ADF والخروج وأزل الورق المتكدس. انظر "إزالة تكدس مستند" لاحقاً في هذا الفصل.
U23 حدثت تغذية مزدوجة. يرجى فتح الباب وإزالة الورق.	حدثت تغذية مزدوجة أو البكرات متسخة. • افتح بابي ADF والخروج وأزل الورق المتكدس. انظر "إزالة تكدس مستند" لاحقاً في هذا الفصل. • قم بتنظيف البكرات. انظر <i>الفصل السادس، الصيانة لمعرفة إجراءات التنظيف</i> .
U30، U32، U34 باب الماسح الضوئي مفتوح. يرجى إغلاق الباب.	• أغلق باب ADF بإحكام.
Fxx حدث خطأ في النظام. يرجى الاتصال بالدعم الفني.	• قم بالاتصال بالدعم الفني.
تحذير يجب تنظيف البكرات. يرجى تنظيف البكرات. يرجى تحديد زر مسح العداد بعد تنظيف البكرات.	انتهت صلاحية عداد التحذير. يجب تنظيف البكرات. • قم بتنظيف البكرات. انظر <i>الفصل السادس، الصيانة لمعرفة إجراءات التنظيف</i> . بعد تنظيف البكرات، ارجع إلى الأداة المساعدة للمستخدم، وانقر فوق الزر مسح العداد . انظر القسم بعنوان "مربع حوار الأداة المساعدة للمستخدم" (عداد الماسح الضوئي) في الفصل الخامس.
تحذير يجب استبدال البكرات. يرجى استبدال البكرات. يرجى تحديد زر مسح العداد بعد استبدال البكرات.	انتهت صلاحية عداد التحذير. يجب استبدال البكرات. • قم باستبدال البكرات. انظر <i>الفصل السادس، الصيانة لمعرفة إجراءات الاستبدال</i> . بعد استبدال البكرات، ارجع إلى الأداة المساعدة للمستخدم، وانقر فوق الزر مسح العداد . انظر القسم بعنوان "مربع حوار الأداة المساعدة للمستخدم" (عداد الماسح الضوئي) في الفصل الخامس.
تحذير حدث خطأ إضاءة أمامية غير كافية. يجب استبدال المصباح و/أو مستشعر المسح الضوئي.	حان الوقت لاستبدال المصباح ومستشعر المسح الضوئي (أمامي). • قم بالاتصال بالدعم الفني.
تحذير حدث خطأ إضاءة خلفية غير كافية. يجب استبدال المصباح و/أو مستشعر المسح الضوئي	حان الوقت لاستبدال المصباح ومستشعر المسح الضوئي (خلفي). • قم بالاتصال بالدعم الفني.
تحذير يجب تنظيف لوحة المرجع الأمامي. يرجى تنظيف لوحة المرجع الأمامي	شريط الخلفية العلوي متسخ. • قم بتنظيف شريط الخلفية العلوي. انظر <i>الفصل السادس، الصيانة لمعرفة إجراءات التنظيف</i> .
تحذير يجب تنظيف لوحة المرجع الخلفي. يرجى تنظيف لوحة المرجع الخلفي.	شريط الخلفية السفلي متسخ. • قم بتنظيف شريط الخلفية السفلي. انظر <i>الفصل السادس، الصيانة لمعرفة إجراءات التنظيف</i> .

رمز الخطأ والرسالة	السبب/الحل المحتمل
الماسح الضوئي غير متصل.	<ul style="list-style-type: none"> • إذا كان الماسح الضوئي غير متصل، فقم بتوصيل الماسح بالكمبيوتر، ثم قم بتشغيل الماسح الضوئي وإعادة تشغيل الكمبيوتر. • إذا لم يكن الماسح الضوئي قيد التشغيل، فقم بتشغيله، ثم أعد تشغيل الكمبيوتر. • إذا كان الكمبيوتر قيد التشغيل قبل تجهيز الماسح الضوئي، فأعد تشغيل الكمبيوتر.

يشير لون مؤشر LED إلى حالة الماسح الضوئي.

حالة مؤشر LED للماسح الضوئي

الحالة	مصباح LED (الصمام الثنائي المشع للضوء)
جاهز للمسح الضوئي أو المسح الضوئي قيد التقدم.	أخضر ثابت
وضع السكون.	أخضر وامض
تم تعيين وظيفة تجاهل التغذية المتعددة.	أخضر/برتقالي وامض
يجب تنظيف البكرات أو استبدالها. يمكن متابعة المسح الضوئي.	برتقالي ثابت
التهيئة أو وضع السكون مع تحذير. تحقق من حالة الماسح الضوئي باستخدام الأداة المساعدة للمستخدم.	برتقالي وامض
حدث خطأ. تحقق من حالة الماسح الضوئي باستخدام الأداة المساعدة للمستخدم.	أحمر

الاتصال بالخدمة

1. تفضل بزيارة الموقع www.Kodak.com/go/dicontacts للحصول على أحدث رقم هاتف خاص ببلدك.
2. عند الاتصال، يرجى توفير المعلومات التالية:
 - شرح المشكلة.
 - طراز الماسحة الضوئية والرقم التسلسلي لها.
 - تكوين الكمبيوتر.
 - تطبيق البرنامج الذي تستخدمه.

المحتويات

- أ-1..... المواصفات
 أ-2..... متطلبات النظام
 أ-3..... متطلبات المساحة.

المواصفات	الميزة
المفرد والمزدوج	وضع المسح الضوئي
CCD مباشر (شحن الجهاز الثنائي) مصابيح LED.	طريقة المسح الضوئي
أسود وأبيض وملون: مفرد: 90 صفحة في الدقيقة مزدوج: 180 صورة في الدقيقة ملاحظة: تم تطوير سرعات المسح الضوئي المشار إليها في بيئة اختبار. تختلف السرعات الفعلية تبعاً لذاكرة الكمبيوتر ونظام التشغيل والمسح الضوئي أو تطبيق برنامج إدارة المستند.	سرعة المسح الضوئي 200 نقطة في البوصة، حجم letter، أفقي
الأسود والأبيض/تدرج الرمادي (مع VRS): 100 و150 و200 و240 و300 و400 و600 نقطة في البوصة ملون (مع VRS): 100 و150 و200 و240 و300 و400 نقطة في البوصة بصري: 600 نقطة في البوصة	الدقة (السطح المستوي أو ADF)
الأسود والأبيض، وتدرج الرمادي (8 بت)، واللون (24 بت)	خيارات الإخراج
اقتصاص تلقائي، وإلغاء الميل، والسطوح التلقائي، والتحكم في التباين، واكتشاف اللون التلقائي، والتدوير التلقائي، واكتشاف الصفحة الفارغة، والتعرف على الرمز الشريطي، والوضوح المتقدم.	تحسين الصورة
السطح المستوي: 17 × 11.7 بوصة (432 × 297 مم) ADF: حوالي 2.8 × 1.9 بوصة (70 × 48 مم) إلى 100 × 11.9 بوصة (2540 × 302 مم) ملاحظة: للمسح الضوئي للورق الذي يكون أطول من 14 بوصة (356 مم) بحجم legal، يوصى بدقة أقل من 300 نقطة في البوصة وتغذية صفحة مفردة.	حجم المستند
2.0 إلى 5.9 ملي (0.05 إلى 0.15 مم) ملاحظة: 1 ملي = 1/1000 بوصة.	سماعة الورق
10.6 إلى 34 رطل (40 جم/م ² إلى 127 جم/م ²)	وزن الورق (ADF)
200 صفحة (17-رطل/64 جم/م ²) ورق	سعة وحدة التغذية
11.4 × 20 × 30 بوصة (29 × 51 × 76 سم) عندما يكون غلاف المستند مفتوحاً، يكون الارتفاع 22 بوصة (56 سم)	أبعاد الماسح الضوئي (بعد إزالة التغليف)
64 رطل (29 كجم)	وزن الماسح الضوئي (بعد إزالة التغليف)
USB 2.0 معزز (الكيل مضمّن)	الواجهة
تيار متردد 120 - 100 فولت، 50/60 هرتز، 1.2 أمبير	متطلبات التشغيل
تيار متردد 240 - 220 فولت، 60 - 50 هرتز، 0.6 أمبير	متطلبات التشغيل
> 90 وات	استهلاك الطاقة الحد الأقصى (المسح الضوئي)
> 27 وات	الحد الأدنى (الإستعداد)

المواصفات		الميزة
> 1.4 وات	> 1.4 وات	وضع السكون
59 إلى 95 درجة فهرنهايت (15 إلى 35 درجة مئوية)، 20 إلى 80% رطوبة نسبية بلا تكثيف		درجة حرارة بيئة التشغيل والرطوبة
32 إلى 104 درجة فهرنهايت (0 إلى 40 درجة مئوية)، 30 إلى 80% رطوبة نسبية		درجة حرارة التخزين والرطوبة
15,000 صفحة		دورة العمل اليومية
بكرات وحدة التغذية القابلة للاستبدال للمستخدم النهائي، فصل الألوان الإلكتروني (أحمر، أخضر، أزرق)، الخلفية القابلة للتبديل، التغذية المتعددة فوق الصوتية، وقت المسح الضوئي للتعرف على الرمز الشريطي		الميزات الإضافية
سلك الطاقة، كبل USB 2.0، مجموعة أدوات تنظيف البكرة، القرص المضغوط (دليل المستخدم، VRS Professional، برنامج الاداة المساعدة للمستخدم)، المستندات المطبوعة (قائمة فحص التثبيت السريع)		المحتويات الإضافية
Kofax VCDemo، برنامج المسح الضوئي Kofax التجريبي		حزمة البرامج
المسح الضوئي المسبق، الصفحة الأمامية VCDemo، 62 حرفاً، حروف ISIS ملاحظة: يختلف عدد الحروف تبعاً لتطبيق المسح الضوئي.		خيارات الطباعة عدد الحروف

متطلبات النظام

فيما يلي الحد الأدنى لتكوين النظام الموصى به لتشغيل الماسحات الضوئية Kodak Trüper 3210 و3610:

الحد الأدنى للمتطلبات

- Pentium 4، معالج 1.4 جيجاهرتز
- ذاكرة وصول عشوائي (RAM) 256 ميجابايت
- محرك أقراص ثابتة بمساحة قرص 300 ميجابايت خالية للتثبيت
- دقة الشاشة: 800 × 600
- محرك أقراص CD ROM
- Microsoft Internet Explorer 5.01 (أو أحدث)

المتطلبات الموصى بها

- Intel Core 2 Duo/AMD Athlon 64 X2
- الذاكرة: 2 جيجابايت
- محرك القرص الثابت: 250 جيجابايت (7200 لفة في الدقيقة)
- دقة الشاشة: 1024 × 768
- محرك أقراص CD ROM
- Microsoft Internet Explorer 6 (أو أحدث)

نظام التشغيل

- Microsoft Windows 7
- Microsoft Windows 2000
- Microsoft Windows XP Professional (32 بت)
- Microsoft Windows Vista

الشاشة: الدقة 1024 × 768 أو أكثر؛ 65,536 لون أو أكثر
الوصلة: USB 2.0 (محسن)

ملاحظات:

- لا تقم بتوصيل الماسح الضوئي بموزع USB.
- يجب أن تتوفر مساحة 1 جيجابايت خالية على محرك القرص الثابت.
- تبعاً لنظام الكمبيوتر وتطبيق المسح الضوئي أو برنامج إدارة المستند المستخدم، قد لا تتمكن من المسح الضوئي لصورة ملونة كبيرة بدقة عالية.

متطلبات المساحة

فيما يلي الحد الأدنى لمتطلبات المساحة المقترحة لفتح الماسح الضوئي والحفاظ عليه. سيضمن الخلوص المقترح لقمة الماسح الضوئي وجانبيه وجود تهوية مناسبة وتوفير المساحة الضرورية لصيانة الماسح الضوئي.

- الخلوص العلوي اللازم لفتح غلاف المستند:
27.6 بوصة (700 مم)
- الجوانب: 7.9 بوصة (200 مم)
- الخلوص الأمامي اللازم لسحب مصدر الخروج للأمام:
11.8 بوصة (300 مم)
- الخلوص الخلفي اللازم لإزالة أو تثبيت لوحة وصلة الكمبيوتر: 13.8 بوصة (350 مم)

المحتويات

مكونات الطابعة ب-1

تثبيت الطابعة ب-1

تثبيت خرطوشة الحبر وموضع الطابعة ب-3

تثبيت خرطوشة الحبر ب-3

ضبط موضع الطابعة ب-4

مخطط موضع الطابعة ب-5

تنظيف خرطوشة الحبر ب-6

تنظيف رأس الطابعة تلقائيًا ب-6

تنظيف رأس الطابعة يدويًا ب-6

إزالة خرطوشة الحبر ب-6

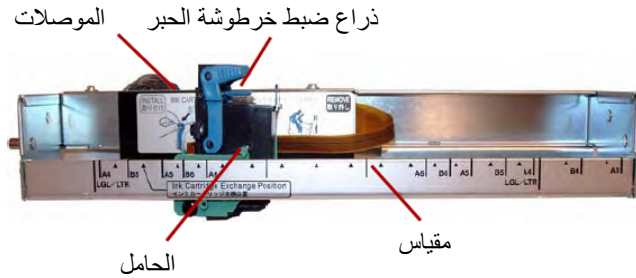
مواصفات خرطوشة الحبر ب-6

إعداد سلسلة الطابعة ب-7

يقدم هذا الملحق الإجراءات لتثبيت طابعة المسح الضوئي المسبق الاختيارية واستخدامها وكيفية تثبيت خراطيش الحبر واستبدالها. للحصول على المعلومات حول طلب المستلزمات والملحقات، انظر القسم بعنوان "المستلزمات والمواد المستهلكة" في الفصل السادس، الصيانة.

مكونات الطابعة

فيما يلي مكونات الطابعة.

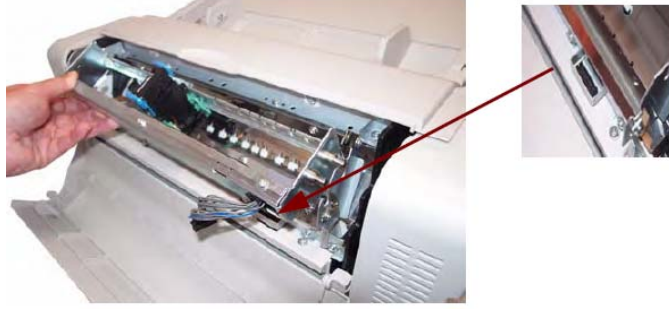


تثبيت الطابعة

1. قم بإيقاف تشغيل الماسح الضوئي.
2. افتح باب الطابعة.

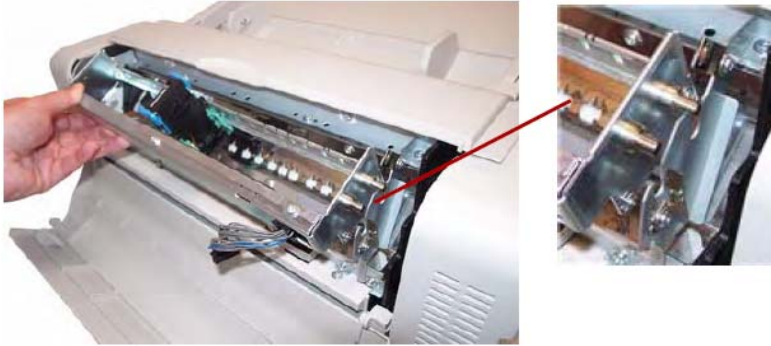


3. قم بتوصيل كبل الطابعة بالموصل في الماسح الضوئي.

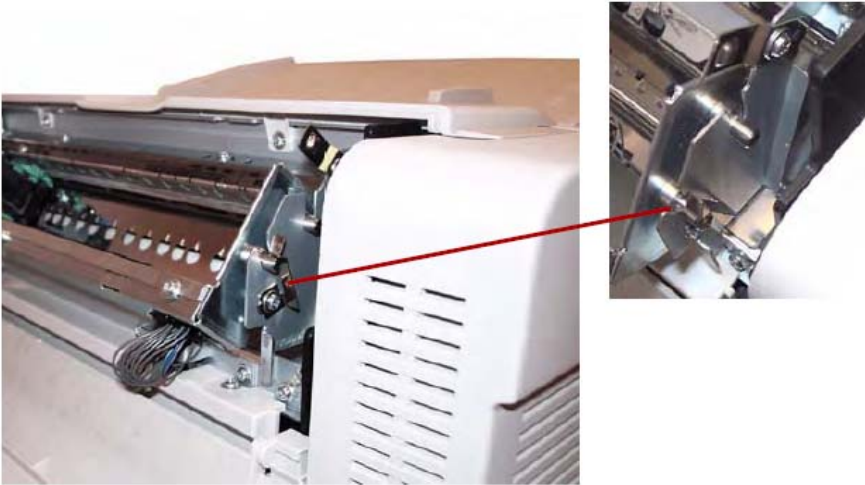


ملاحظة: قبل إدخال الموصل، تأكد من مطابقة شريط موصل كبل الطابعة مع الفتحة الموجودة على موصل الماسح الضوئي.

4. أدخل المسامير العلوية في وحدة الطابعة في الأدلة الموجودة على القوس. قم بمطابقة قنوات المسامير مع الأدلة.



5. أدخل المسامير السفلية في الأدلة الموجودة على القوس. قم بمطابقة قنوات المسامير مع الأدلة. أدخل المسامير برفق حتى تستقر في مكانها الصحيح بواسطة النواض.



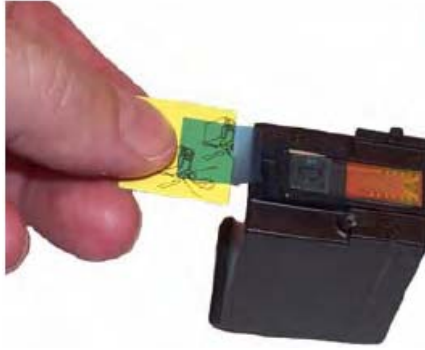
6. أغلق باب الطابعة برفق.

تثبيت خرطوشة الحبر وموضع الطباعة

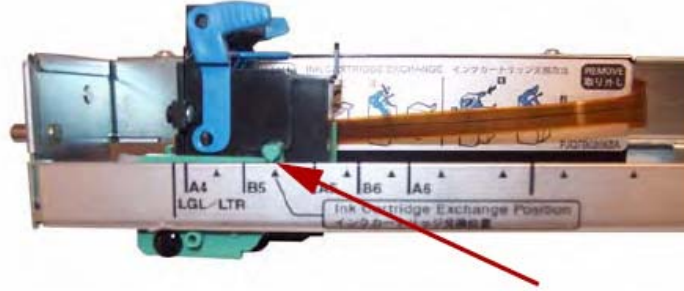
- راجع الاحتياطات أدناه قبل تثبيت خرطوشة الحبر:
- لا تلمس رأس الطباعة بيدك أو بشيء متسخ.
 - في حالة انتهاء صلاحية التاريخ المطبوع على علبه خرطوشة الحبر أو استخدام خرطوشة الحبر لمدة ستة أشهر بعد إزالة تغليف الوحدة، قد تتأثر جودة الطباعة.
 - تأكد من أن درجة حرارة التخزين بين 32 إلى 104 فهرنهايت (0 إلى 40 درجة مئوية).
 - قم بتخزين خرطوشة الحبر بعيدًا عن أشعة الشمس المباشرة.
 - لا تقم بتنظيف خرطوشة الحبر بالكحول.
 - لا تجعل الحبر يتلامس مع بشرتك.
 - في حالة ملامسة الحبر للعينين، اشطف المنطقة تمامًا بالماء النقي. في حالة استمرار التهيج أو الألم بعد الشطف، اتصل بالطبيب على الفور.
 - لا تتخلص من خرطوشة الحبر بوضعها في النار.

تثبيت خرطوشة الحبر

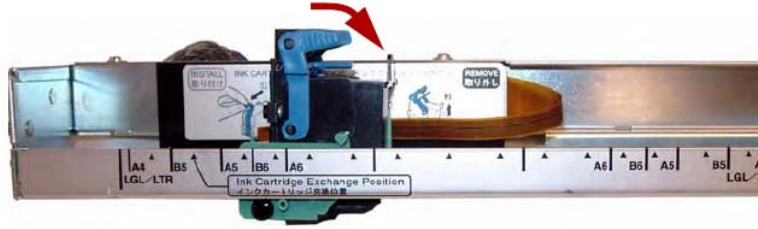
1. قم بإزالة الشريط الواقي من خرطوشة الحبر.



2. قم بتحريك الخرطوشة في وحدة الطباعة إلى موضع استبدال خرطوشة الحبر.



3. أدخل خرطوشة الحبر في الحامل، وقم بتأمين ذراع ضبط الخرطوشة.



لإضافة طباعة إلى الصفحة التي ستظهر على الصفحة الممسوحة ضوئيًا، قم بضبط موضع الخرطوشة طبقًا لحجم المستندات التي تريد مسحها ضوئيًا. قم بتحريك الخرطوشة لمحاذاة الفتحة في الخرطوشة مع أحد العلامات التي تظهر على المقياس.

ضبط موضع الطباعة

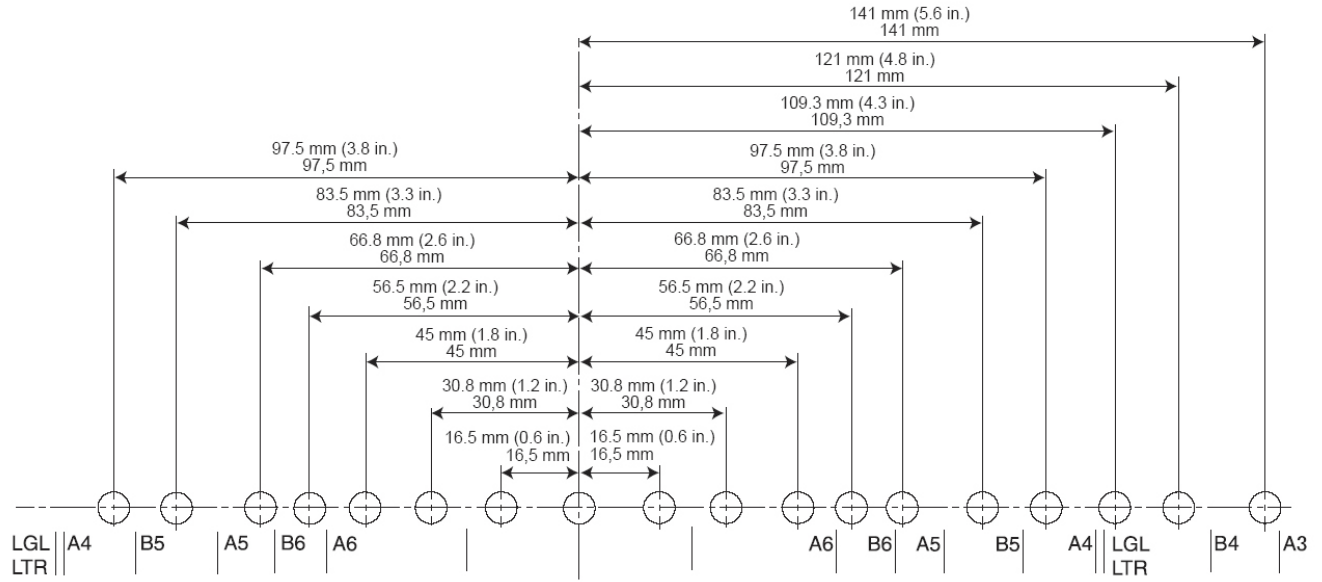
- لكي تظهر الطباعة على الجانب الأيمن للصفحة، حرك الخرطوشة إلى الجانب الأيمن للمقياس.
- لكي تظهر الطباعة على الجانب الأيسر للصفحة، حرك الخرطوشة إلى الجانب الأيسر للمقياس.



ملاحظة: يجب محاذاة العلامة الموجودة على خرطوشة الطباعة مع أحد العلامات الموجودة على المقياس. في حالة عدم محاذاة الخرطوشة بشكل صحيح، لن تقوم الطباعة بإجراء الطباعة.

مخطط موضع الطباعة

يوضح هذا المخطط موضع الطباعة طبقاً لحجم المستند المحدد عند ضبط موضع الطباعة.



لتعيين معالم الطباعة الأخرى، راجع التعليمات لتطبيق المسح الضوئي أو برنامج إدارة المستند.

ملاحظة: مع أنواع ورق معينة، قد يلوث الحبر من الطباعة الجزء الداخلي للماسح الضوئي. على سبيل المثال، قد يلوث الحبر بكرات الماسح الضوئي. في حالة حدوث ذلك، قم بتنظيف المناطق عن طريق استخدام ورق تنظيف البكرة.

تنظيف خرطوشة الحبر

في حالة تلوث رأس خرطوشة الحبر أو عدم استخدام خرطوشة الحبر لمدة زمنية طويلة، قد لا يقوم بإجراء الطباعة بشكل صحيح.

تنظيف رأس الطباعة تلقائياً



1. انقر فوق رمز الأداة المساعدة للمستخدم لفتح الأداة المساعدة للمستخدم.
2. انقر فوق **تنظيف الطباعة**. يقوم هذا الخيار بتحسين جودة الطباعة فقط. هذا الخيار متوفر فقط في حالة تثبيت الطباعة.

تنظيف رأس الطباعة يدوياً

1. قم بإزالة خرطوشة الحبر كما هو موضح في القسم التالي.
2. استخدم ورق رقيق رطب لمسح رأس الطباعة وتنظيفه برفق.



تحذير: لا تستخدم أي مادة تحتوي على الكحول أو ورق تنظيف البكرة لتنظيف رأس الطباعة.

إزالة خرطوشة الحبر

1. قم بتحريك الخرطوشة في وحدة الطباعة إلى موضع استبدال خرطوشة الحبر.



2. اضغط على ذراع ضبط الخرطوشة وارفع الخرطوشة من مكانها.



التخلص من خرطوشة الحبر: راجع موقع ويب Hewlett-Packard بشأن إعادة تدوير مستلزمات الطباعة أو التخلص من خراطيش الحبر طبقاً للقوانين المحلية.

مواصفات خرطوشة الحبر

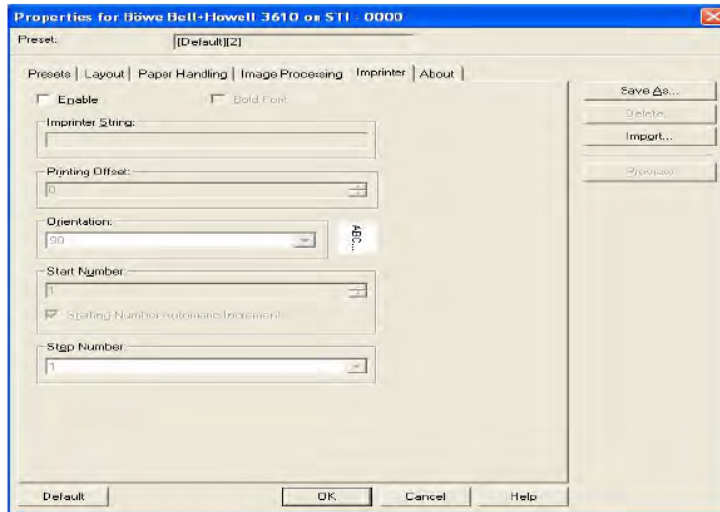
وحدة طباعة المسح الضوئي المسبق الاختيارية وخرطوش الحبر للاستبدال متوفرة لدى البائعين والتجار على الويب ومتجر Kodak الإلكتروني (<http://scannerstore.kodak.com>). انظر القسم بعنوان "المستلزمات والمواد المستهلكة" في الفصل السادس، الصيانة.

عمر خرطوشة الحبر	حوالي 4,000,000 حرف (خط قياسي) حوالي 2,000,000 حرف (خط غامق)
عدد الحروف	62 VCDemo حرفاً. يختلف عدد الحروف تبعاً للتطبيق.
الفوهات	12
مستندات غير قابلة للاستخدام	ينبغي عدم استخدام شريط بلاستيكي أو ورق مطلي مع الطباعة
بيئة التخزين	درجة الحرارة: 32 إلى 104 درجة فهرنهايت (0 إلى 40 درجة مئوية) الرطوبة: 10% إلى 80% رطوبة نسبية
بيئة التشغيل	درجة الحرارة: 59 إلى 86 درجة فهرنهايت (15 إلى 30 درجة مئوية) الرطوبة: 30% إلى 80% رطوبة نسبية

تقوم طباعة المسح الضوئي المسبق بالطباعة على الجوانب الأمامية للمستندات قبل مسحها ضوئياً. تنعكس النتائج المطبوعة على الصور الممسوحة ضوئياً.

إعدادات سلسلة الطباعة

1. لتعيين إعدادات الطباعة، انقر فوق **الطباعة**.



ستظهر إعدادات مربع حوار إعدادات الطابعة.



2. انقر فوق **تمكين**.

3. إذا كنت تريد الكتابة بخط عمق، فانقر فوق **خط غامق**.

4. في حقل **سلسلة الطابعة**، اكتب سلسلة الحروف المراد طباعتها.

ملاحظة: يمكن طباعة الرموز والحروف الأبجدية الرقمية في الجدول التالي. علاوة على ذلك، يمكن تحديد المعلومات الأخرى مثل التاريخ والوقت. يمكن طباعة حتى 72 حرفًا.

SP	!	'	#	\$	%	&	'	()	=		,	-	/	0	1	2	3	4	5	6	7	8	9
:	<	=	>	?	@	A	B	C	D	E	F	G	H	I	J	K	L	M	N	O	P	Q	R	S
T	U	V	W	X	Y	Z	[\]	^	a	b	c	d	e	f	g	h	i	j	k	l	m	
n	o	p	q	r	s	t	u	v	w	x	y	z	{		}									

5. اكتب إزاحة الطابعة في الحقل **إزاحة الطابعة**. يتم إضافة إزاحة 10 مم إلى هذه القيمة دائمًا.

الوحدة: 2.38 مم لكل زيادة (اتجاه الطابعة: 90°, 270°)

1: 12.38 مم

2: 14.76 مم

الوحدة: 3.44 مم لكل زيادة (اتجاه الطابعة: 0°, 180°)

1: 13.44 مم

2: 16.88 مم

6. في حقل **رقم البدء**، اكتب القيمة الافتراضية للعداد المحدد بواسطة سلسلة الطابعة.

7. في حقل **رقم الخطوة**، اكتب رقم الخطوة للعداد المحدد بواسطة سلسلة الطابعة.

8. حدد اتجاه الطابعة من القائمة المنسدلة **الاتجاه**.

9. عند الرغبة، حدد خانة الاختيار **الزيادة التلقائية لرقم البداية** لزيادة العدد تلقائيًا في بداية المسح الضوئي بالإضافة إلى عدد الصفحات الممسوحة ضوئيًا x رقم الخطوة عند الانتهاء من المسح الضوئي.

10. انقر فوق **موافق** عند الانتهاء.

الماسح الضوئي يتضمن 64 ميجابايت للذاكرة الأساسية. قد تتطلب بعض أعمال المسح الضوئي ذاكرة إضافية وفقاً للمتغيرات مثل حجم المستندات المراد مسحها ضوئياً ودقة الصورة المطلوبة. على سبيل المثال، قد يتطلب المسح الضوئي على الوجهين لأحجام المستندات الكبيرة مثل A3 أو المسح الضوئي بالألوان بدقة 600 نقطة في البوصة ذاكرة إضافية.

إذا كنت تريد ذاكرة إضافية، ستحتاج إلى شراء مجموعة أدوات ترقيبة الذاكرة. انظر القسم بعنوان "المستلزمات والمواد المستهلكة" في الفصل السادس، الصيانة لمزيد من المعلومات.

ملاحظة: يجب أن يقوم الأشخاص المعتادين على تثبيت وحدات الذاكرة فقط، أي ذاكرة في كمبيوتر، بتثبيت مجموعة أدوات الترقية هذه. إذا كنت تشعر بالضيق من تثبيت وحدات الذاكرة، فاتصل بمزود الخدمة أو مسؤول النظام.

تحذير: تتضمن مجموعة الأدوات أجزاء وتركيبات عرضة للضرر بواسطة التفريغ الإلكتروني (ESD).

تثبيت وحدة DIMM

1. قم بإيقاف تشغيل الماسح الضوئي.
 2. افصل سلك الطاقة عن المأخذ الكهربائي، وافصل كبل وصلة الكمبيوتر.
 3. قم بإزالة مسامري الاحتجاز من لوحة الوصلة، وضعها جانباً.
- 

4. اسحب المقبض لإزالة لوحة الوصلة.
- تحذير: لا تضع يديك داخل الوحدة.

5. أدخل وحدة DIMM في موصل الوحدة في لوحة الوصلة بزاوية.
6. اضغط على الوحدة للداخل حتى تستقر في مكانها، وتحيط العلامات البيضاء الموجودة في موصل الوحدة بوحدة DIMM.



7. تأكد من وجود الفتحة في وحدة DIMM على الجانب الأيسر عند إدخال وحدة DIMM. إذا لم تكن الفتحة في هذا المكان، لن يتم إدخال وحدة DIMM بشكل صحيح.
- ملاحظة: إذا كنت تريد إزالة وحدة DIMM، فاسحب العلامات البيضاء على كلا الجانبين لموصل الوحدة لتحرير وحدة DIMM، ثم اسحبها للخارج بحذر.
8. قم بتمرير لوحة الوصلة إلى الوحدة مرة أخرى عن طريق توجيه اللوحة في مكانها بمحاذاة القضبان الموجودة داخل الماسح الضوئي.
9. اضغط على اللوحة بقوة حتى تستقر في مكانها.



10. تأكد من إدخال لوحة الوصلة وتأمينها في مكانها تمامًا، ثم قم بتأمين لوحة الوصلة باستخدام مسامير الاحتجاز.

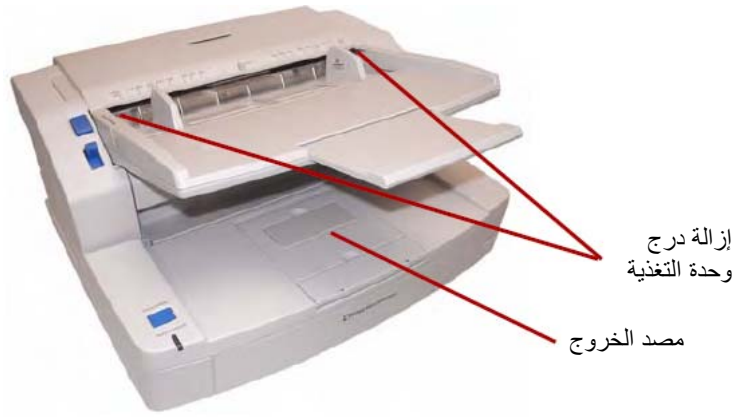
- وضع التغذية التلقائية للمستندات (ADF)** — وضع الماسح الضوئي حيث يتم تغذية المستندات تلقائيًا بدلاً من تغذيتها يدويًا في وحدة تغذية المستندات.
- اقتصاص (اقتصاص تلقائي)** — يقوم خيار البرنامج هذا باقتصاص كل صفحة تلقائيًا إلى حجمها الأصلي عن طريق البحث عن حدود الصفحة أو المستند.
- إلغاء الميل** — عملية ضبط صورة إلكترونيًا بعد مسحها ضوئيًا. يمكنك القيام بذلك عن طريق برنامج أو من خلال برنامج ثابت في الماسح الضوئي.
- التغذية المزدوجة** — تحدث عندما يتم تغذية أكثر من مستند خلال وحدة التغذية في مرة واحدة.
- الماسح المزدوج** — ماسح ضوئي قادر على إجراء المسح الضوئي لكلا جانبي مستند بحالة فردية من خلال الماسح الضوئي.
- رسالة الخطأ** — رسالة تظهر في مربع حوار الأداة المساعدة للمستخدم أو إضاءة مؤشر في مؤشر حالة LED. تظهر رسائل الخطأ أو المؤشرات عندما يحدد الماسح الضوئي وجود مشكلة ما.
- صفحة السطح المستوي** — مكون قابل للضبط يستخدم بالاشتراك مع اللوحات المرجعية لتغيير لون الخلفية للمستندات المسوحة ضوئيًا.
- الطابعة** — ملحق اختياري يسمح بطباعة المسح المسبق للصفحة الأمامية لسلسلة من الحروف الأبجدية الرقمية على المستندات.
- الوضع اليدوي** — وضع الماسح الضوئي حيث يتم تغذية المستندات يدويًا بواسطة المشغل بدلاً من تغذيتها تلقائيًا في وحدة التغذية.
- فصل الألوان المتعددة** — يسمح لك بفصل حتى 6 ألوان من مستند ملون عند المسح الضوئي في وضع الأسود والأبيض.
- مسار الورق** — المسار المنحني الذي يتخذه المستند عندما يمر خلال الماسح الضوئي.
- نقل الورق** — النظام الميكانيكي لنقل مستند خلال الماسح الضوئي.
- الدقة** — قياس قدرة الطابعة على إعادة إنتاج كائنات صغيرة. كلما ازدادت الدقة، قل حجم الكائن الذي يستطيع الماسح الضوئي إعادة إنتاجه. تقاس الدقة بالنقاط في البوصة (dpi).
- RGB** — ثلاثة مكونات للون. أحمر، أخضر، أزرق.
- الماسح الضوئي المفرد** — ماسح ضوئي مصمم للمسح الضوئي لأحد جانبي مستند عندما يمر خلال الماسح الضوئي.
- فصل اللون المفرد** — يسمح لك بفصل لون مفرد (أحمر، أو أخضر، أو أزرق) من مستند ملون عند المسح الضوئي في وضع الأسود والأبيض.
- الانحراف** — نتيجة تغذية مستند بزاوية. يظهر منحني أو منحرف على الشاشة، ويبدو بهذه الطريقة عند الطباعة أيضًا. لتقليل الانحراف، قم بتوجيه المستند مقابل دليل تغذية المستند الأيسر.
- نظام النقل**. انظر *نقل الورق*.
- USB** (الناقل التسلسلي العالمي) - نظام نقل بيانات يعمل بين الماسح الضوئي ونظام الكمبيوتر المضيف.
- VRS (VirtualReScan)** — عبارة عن نقطة اختبار إلكتروني للصور المسوحة ضوئيًا. لأن الصور تمر خلال الماسح الضوئي، يقوم VRS بإجراء فحص متعدد النقاط لكل مستند. تقوم VRS بالفحص وضبط المحاذاة (الانحراف)، والسطوع، والتباين، ووضوح الصورة تلقائيًا.

الملحق ه إعادة تغليف الماسح الضوئي

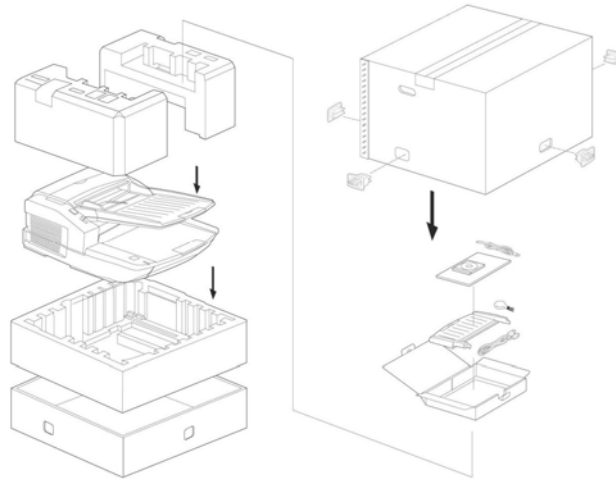
إذا كنت تريد نقل الماسح الضوئي أو شحنه، فاتبع تعليمات إعادة التغليف التالية.

- استخدم كرتونة الماسح الضوئي الأصلية ومواد التغليف. ستحتاج أيضاً إلى شريط الشحن ومقص.
- قد تؤدي إعادة التغليف غير الصحيحة للماسح الضوئي إلى إلحاق الضرر أثناء التعامل والشحن.
- يجب التعامل مع الماسح الضوئي بالوضع الأفقي دائماً.

1. قم بإيقاف تشغيل الماسح الضوئي. افصل الماسح الضوئي عن المأخذ الكهربائي، وافصل كبل الوصلة.
2. قم بإزالة درج وحدة التغذية وطي مصدر الخروج. قم بلف الدرج بألواح وقائية من البلاستيك. قم بإحكام ربط البلاستيك بالشريط.



3. قم بتغليف الماسح الضوئي في الكرتونة الأصلية ومواد التغليف.



الملحق و الضمان - الولايات المتحدة وكندا فقط

تتضمن على شراء الماسح الضوئي *Kodak*. الماسحات الضوئية *Kodak* مصممة لتوفير أفضل أداء وموثوقية للمستخدم النهائي. جميع الماسحات الضوئية *Kodak* مشمولة بالضمان المحدود التالي.

الضمان المحدود للماسحات الضوئية *Kodak*

توفر شركة Eastman Kodak Company الضمان المحدود التالي على الماسحات الضوئية *Kodak* (باستثناء قطع الغيار والمواد المستهلكة) والتي يتم توزيعها من خلال *Kodak* أو قنوات التوزيع المعتمدة من *Kodak*:

تضمن شركة *Kodak* بدءاً من تاريخ البيع حتى فترة الضمان المحدود السارية على المنتج خلو الماسح الضوئي *Kodak* من عيوب مواد أو التصنيع ومطابقته لمواصفات الأداء السارية على الماسح الضوئي *Kodak* بعينه.

تخضع جميع الماسحات الضوئية *Kodak* إلى استثناءات الضمان المشروحة أدناه. سوف يتم إصلاح أية ماسح ضوئي *Kodak* يتبين وجود عيب بها أو غير مطابقة لمواصفات المنتج أو استبدالها بمنتج جديد أو تم تصليحه حسب خيار *Kodak*.

يمكن للمشترين الوقوف على فترة الضمان المحدود السارية على الماسحات الضوئية *Kodak* التي تم شراؤها بالاتصال بالرقم 822-1414 (800) أو زيارة الموقع www.Kodak.com/go/disupport أو من خلال الاطلاع على بطاقة ملخص الضمان المحدود المرفقة مع الماسح الضوئي *Kodak*.

ويلزم توفير ما يثبت الشراء لبيان استحقاق المشتري لخدمة الضمان.

استثناءات الضمان

لا ينطبق الضمان المحدود الذي توفره *Kodak* على أية ماسحة ضوئية *Kodak* تعرضت للتلف المادي بعد الشراء الناجم مثلاً من كارثة أو حادثة أو القضاء أو النقل بما في ذلك (أ) عدم تغليف و شحن الماسحة الضوئية بصورة سليمة عند إعادتها إلى *Kodak* مرة أخرى لتلقي خدمة الضمان طبقاً لتعليمات *Kodak* الحالية بشأن التغليف والشحن بما في ذلك عدم استبدال حواجز الشحن قبل الشحن أو نتيجة عدم إزالة حواجز الشحن قبل الاستخدام و(ب) التلف الناجم عن تركيب المستخدم أو دمج النظام أو البرمجة أو إعادة تثبيت أنظمة التشغيل أو برامج التطبيقات الخاصة بالمستخدم أو هندسة الأنظمة أو تغيير المكان أو إعادة إنشاء البيانات أو إزالة المنتج أو أي مكون (بما في ذلك كسر وصلة أو غطاء أو زجاج أو مسامير أو مانع تسرب) أو (ج) التلف الناجم عن الصيانة أو عملية تعديل أو إصلاح لا تتم بواسطة *Kodak* أو موفر صيانة معتمد من *Kodak* أو العبث أو استخدام مكونات أو مجموعات أو ملحقات أو وحدات نمطية مقلدة أو ليست من شركة *Kodak* أو (د) التلف الناجم عن سوء الاستخدام أو التعامل بصورة غير معقولة أو الصيانة أو سوء معاملة أو خطأ من جانب المشغل أو عدم توفير الإشراف أو الصيانة المناسبة بما في ذلك استخدام منتجات التنظيف أو ملحقات أخرى لا توفرها شركة *Kodak* أو الاستخدام بما يخالف الإجراءات أو المواصفات الموصى بها أو (هـ) بسبب الظروف البيئية (مثل الحرارة الزائدة أو بيئة تشغيل أخرى غير مناسبة) أو التآكل أو البقع أو الأعمال الكهربائية الخارجية للمنتج أو عدم توفير الحماية من تفرغ الشحنات الإلكترونية وسناتيكية أو (و) بسبب عدم تثبيت تحديث البرامج الثابتة أو الإصدارات المتوفرة للمنتج و(ز) بسبب الاستثناءات الإضافية الأخرى التي تنشر من حين لآخر على الإنترنت على الموقع www.Kodak.com/go/disupport أو من خلال الاتصال بالرقم 822-1414 (800).

لا توفر *Kodak* أي ضمان محدود على المنتجات التي تم شراؤها من بلدان غير الولايات المتحدة الأمريكية. ويتعين على مشتري المنتجات من قنوات توزيع أجنبية طلب تغطية الضمان إن وجد عبر مصدر الشراء الأصلي.

لا توفر *Kodak* أي ضمان محدود على المنتجات التي تم شراؤها كجزء من منتج أو نظام كمبيوتر أو جهاز إلكتروني آخر من شركة مصنعة من جهة خارجية.

يتم توفير أي ضمان لهذه المنتجات من قبل OEM (الشركة المصنعة الأصلية للجهاز) كجزء من ذلك المنتج أو النظام الخاص بالشركة المصنعة.

يخضع المنتج البديل للضمان طوال الفترة المتبقية من فترة الضمان المحدود الساري على المنتج المعيب أو لمدة ثلاثين (30) يوماً أيما الأجلين أطول.

إخلاء المسؤولية والتحذير بشأن التركيب

لا تتحمل KODAK أية مسؤولية عن أي أضرار عارضة أو مترتبة أو ناجمة عن بيع أو تركيب أو استخدام أو صيانة أو تشغيل غير سليم لهذا المنتج بغض النظر عن السبب. وتشمل هذه الأضرار التي لا تكون شركة *Kodak* مسؤولة عنها على سبيل المثال لا الحصر خسارة الإيرادات أو الأرباح أو خسارة البيانات أو تكاليف تعطيل العمل أو خسارة استخدام المنتج أو تكاليف أي منتج بديل أو تجهيزات أو خدمات أو مطالبات العملاء عن هذه الأضرار.

في حالة وجود أي تعارض بين الأقسام الأخرى في هذا الملحق والضمان المحدود، فإن شروط الضمان المحدود هي التي تسود.

كيفية الحصول على خدمة الضمان المحدود

تأتي الماسحات الضوئية *Kodak* مزودة بمعلومات حول إزالة التغليف والإعداد والتشغيل. يتعين على المستخدم النهائي الاطلاع بعناية على دليل المستخدم ليجد أجوبة على معظم الأسئلة الفنية التي تدور في ذهنه بخصوص تركيب المنتج وتشغيله وصيانته بصورة سليمة. ومع ذلك، في حالة الحاجة إلى الدعم الفني الإضافي، يمكنك زيارة موقعنا على: www.Kodak.com/go/disupport أو الاتصال:

مركز الاستجابة التابع لشركة *Kodak*: 822-1414 (800)

يتوفر مركز الاستجابة أيام الاثنين إلى الجمعة (باستثناء العطلات الرسمية لشركة *Kodak*) من الساعة 8 صباحًا حتى الخامسة مساءً بتوقيت EST.

يتعين على المشتري المؤهل قبل إجراء الاتصال توفير رقم طراز الماسح الضوئي *Kodak* ورقم الجزء والرقم التسلسلي وإثبات الشراء. كما يتعين على المشتري كذلك الاستعداد لشرح المشكلة.

يقدم الموظفون بمركز الاستجابة يد المساعدة للمستخدم النهائي في حل المشكلة عبر الهاتف. وقد يطلب من المستخدم النهائي تشغيل بعض الاختبارات البسيطة التشخيصية والإبلاغ عن الحالة الناجمة ورسائل رمز الخطأ. يساعد ذلك الأمر مركز الاستجابة على الوقوف على ما إذا كانت المشكلة في الماسح الضوئي *Kodak* أو في مكون آخر وما إذا كان يمكن حل المشكلة عبر الهاتف أم لا. وإذا قرر مركز الاستجابة وجود مشكلة بالجهاز مشمولة في الضمان المحدود أو في اتفاقية الصيانة التي تم شراؤها، فسوف يتم تخصيص رقم اعتماد المواد المرتجعة (RMA) حسب الحاجة ويتم إنشاء طلب للخدمة ويتبع ذلك تنفيذ إجراءات الإصلاح أو الاستبدال.

التعليمات الخاصة بالتغليف والشحن

على المشتري القيام بشحن جميع المرتجعات المشمولة في الضمان على نحو يكفل الحماية الكاملة للمنتج من أضرار الشحن. وسوف يبطل الضمان على الماسح الضوئي *Kodak* إذا لم يتم القيام بذلك. تتصح *Kodak* المشتري بالاحتفاظ بالصندوق الأصلي ومواد التغليف لأغراض التخزين أو الشحن. *Kodak* غير مسؤولة عن المشاكل المرتبطة بأضرار الشحن. يتعين على المشتري إعادة الماسح الضوئي *Kodak* فقط. وقبل الشحن، يجب على المشتري إزالة والاحتفاظ بجميع العناصر الإضافية (أي المهابنات والكيلات والبرامج وأدلة الاستخدام وغيرها). لا تتحمل *Kodak* أية مسؤولية تجاه هذه العناصر ولن تتم إعادتها مع الماسح الضوئي *Kodak* الذي تم إصلاحه أو استبداله. يجب إرجاع جميع المنتجات إلى *Kodak* في حاوية الشحن الأصلية أو صندوق تعبئة معتمد للوحدات المرتجعة. على المشتري تركيب حواجز الشحن قبل قيامه بشحن الماسح الضوئي *Kodak*. وعندما لا تتوفر مواد التغليف الأصلية، اتصل بمركز الاستجابة التابع لشركة *Kodak* على الرقم 822-1414 (800) للحصول على أرقام القطع ومعلومات حول طلب مواد تغليف بديلة.

إجراءات الإرجاع

على المشتري المؤهلين والراغبين في طلب خدمات الماسحات الضوئية *Kodak* المشمولة في الضمان المحدود هذا الحصول على رقم اعتماد المواد المرتجعة ("RMA") بالاتصال بالرقم 822-1414 (800) ويتعين عليهم في غضون عشرة أيام عمل (10) من تاريخ إصدار رقم RMA إرجاع الماسح الضوئي *Kodak* على العنوان المخصص في RMA على حساب المستخدم النهائي الخاص وتحمله للمخاطر طبقًا للتعليمات الحالية التي تضعها *Kodak* بشأن الشحن والتغليف.

تصبح أي منتجات أو أجزاء معيبة قامت *Kodak* باستبدالها ملكًا لشركة *Kodak*.

مسؤولية العميل

من خلال طلب الخدمة، يقر المشتري المؤهل بشروط الضمان المحدود بما في ذلك أحكام إخلاء المسؤولية وتحديد المسؤولية. قبل طلب الخدمة، على المستخدم النهائي عمل نسخة احتياطية من أي بيانات أو ملفات قد تتعرض للتلف أو الضياع. لا تكون *KODAK*، بدون تحديد، مسؤولة عن البيانات أو الملفات التي تتعرض للتلف أو الضياع.

وصف خدمة الضمان

توفر *Eastman Kodak Company (Kodak)* مجموعة متنوعة من برامج الخدمة لدعم الضمان المحدود ومساعدة العملاء على استخدام الماسح الضوئي *Kodak* والاعتناء به ("أساليب الخدمة"). تمثل الماسح الضوئي *Kodak* أحد أشكال الاستثمار الهامة. توفر الماسحات الضوئية *Kodak* الإنتاجية المطلوبة للخوض في غمار المنافسة. فقد يؤثر فقدان هذه الإنتاجية المفاجئ حتى وإن كان بصورة مؤقتة على القدرة على الوفاء بالالتزامات. إن تعطيل العمل أمر مكلف للغاية ليس فحسب من حيث تكلفة الإصلاح وإنما من حيث خسارة الوقت كذلك. حرصًا على المساعدة في التغلب على هذه المشاكل، قد تستخدم *Kodak* أحد أساليب الخدمة المسرودة أدناه تبعًا لنوع المنتج في توفير الخدمة بموجب الضمان المحدود الذي توفره.

يتم إرفاق بطاقة تسجيل الضمان المحدود وبطاقة ملخص الضمان المحدود مع الماسحات الضوئية *Kodak* المحددة. بطاقة ملخص الضمان المحدود خاصة بالطراز. فهي تحتوي على معلومات مهمة حول الضمان، بما في ذلك الطراز والضمان المحدود. راجع بطاقة ملخص الضمان المحدود للوقوف على أساليب الخدمة المتوفرة والسارية على الماسح الضوئي *Kodak* المحددة.

إذا تعذر العثور على بطاقة تسجيل الضمان المحدود أو بطاقة ملخص الضمان المحدود، يمكن الحصول على مزيد من المعلومات حول المنتج - بما في ذلك الضمان المحدود وقيود ومعلومات برنامج الخدمة - عبر الإنترنت من خلال الموقع www.Kodak.com/go/disupport أو عبر الهاتف على الرقم 822-1414 (800).

لتجنب تأخر الخدمة، تتصح *Kodak* المستخدم النهائي باستيفاء وإعادة بطاقة تسجيل الضمان المحدود المرفقة عند أول فرصة. إذا تعذر العثور على بطاقة تسجيل الضمان المحدود، يمكنك التسجيل عبر الإنترنت على العنوان www.Kodak.com/go/disupport أو عبر الهاتف على الرقم 822-1414 (800).

علاوة على ذلك، توفر *Kodak* مجموعة متنوعة من برامج الخدمة التي يمكن شراؤها للمساعدة في استخدام الماسح الضوئي *Kodak* والاعتناء به.

تتعهد *Kodak* بالالتزام بتوفير الجودة وحسن الأداء والموثوقية والخدمة لعملائها بموجب الضمان المحدود.

الخدمة في الموقع

بالنسبة للماسح الضوئي *Kodak* وبعد قيام مركز الاستجابة بالتحقق من وجود مشكلة بالجهاز، يتم فتح وتسجيل أمر استدعاء للخدمة. يتم إرسال مهندس ميداني تابع لشركة *Kodak* إلى موقع المنتج لإجراء خدمة الإصلاح إذا كان المنتج موجودًا داخل الولايات المتحدة القريبة والبالغ عددها ثمانية وأربعين (48) ولاية وفي مناطق معينة في ألاسكا وهاواي، وإذا لم توجد متطلبات الأمن أو السلامة أو المتطلبات الفعلية التي تعوق وصول المهندس الميداني إلى الماسح الضوئي. لمزيد من المعلومات حول المناطق التي تتوفر فيها الخدمة، تفضل بزيارة موقعنا على الويب على العنوان: www.Kodak.com/go/docimaging. سيتم تقديم الخدمة في الموقع من الساعة الثامنة صباحًا حتى الخامسة مساءً بالتوقيت المحلي من الإثنين إلى الجمعة (شامل أجازات شركة *Kodak*).

خدمة الاستبدال المسبق (AUR)

تعد هذه الخدمة أحد أسهل عروض الخدمة وأكثرها شمولية في هذا المجال الصناعي. في حالة وجود عيب في المنتج، تقوم Kodak باستبدال ذلك المنتج في غضون يومي عمل لمشتري الماسحات الضوئية المؤهل.

بموجب هذه الخدمة يحصل المستخدم على استبدال مسبق على الماسح الضوئي Kodak المكسور أو المعطل. لاستحقاق الاستفادة من خدمة AUR، يتعين على المشتري الحصول على رقم RMA والتوقيع على اتفاق الاستبدال المسبق وتقديم ديدة عبر بطاقة الائتمان لضمان الحصول على المنتج البديل. يجب الاحتفاظ برقم RMA في حالة الضرورة إلى التحقق من حالة المنتج البديل. وسوف يطلب من المشتري تحديد العنوان الذي يتم إليه شحن المنتج البديل. وسيتم إرسال فاكس إلى المشتري المؤهل يحتوي على تعليمات بشأن التغليف والشحن للمنتج المعطل. وفي غضون يومي عمل، سوف يستلم المشتري المؤهل المنتج البديل بعد إنشاء استدعاء الخدمة واستلام Kodak للاتفاق الموقع. يجب إرسال المنتج المعطل إلى Kodak في غضون عشرة (10) أيام من استلام المستخدم النهائي للمنتج البديل أو تحصيل سعر المنتج البديل من بطاقته الائتمانية. سيتم شحن منتج التصوير البديل على نفقة Kodak وعبر شركة الشحن التي تختارها. قد يبطل الضمان المحدود إذا لم يتم الشحن طبقاً لتوجيهات Kodak وعبر شركة الشحن التي تختارها.

قبل إرجاع المنتج إلى Kodak، تأكد من إزالة جميع الخيارات والملحقات (والتي قد تشمل سلك الكهرباء والوثائق وغيرها) غير المشمولة بالضمان المحدود. يلزم استخدام الصندوق ومواد التغليف التي استخدمت في شحن المنتج البديل لإرجاع المنتج المعطل. قد يبطل الضمان المحدود إذا لم يتم إرجاع المنتج المعطل في الصندوق ومواد التغليف التي تم فيها شحن المنتج البديل. يلزم كتابة رقم اعتماد المواد المرتجعة ("RMA") بوضوح على الجزء الخارجي من الصندوق لضمان صحة الاستلام واعتماد المنتج المعيب.

خدمة الإصلاح في المركز

إذا لم تف الماسح الضوئي Kodak بشروط الاستبدال المسبق أو الخدمة بالموقع، يجوز للمشتري الاستفادة من خدمة الإصلاح في المركز. يطلب من المشتري المؤهل القيام بشحن المنتج إلى أقرب مركز إصلاح معتمد. ويتعين شحن المنتج إلى مركز الإصلاح على نفقة المشتري المؤهل مع تحمله مخاطر الشحن. قبل إرجاع المنتج إلى مركز الإصلاح، تأكد من إزالة جميع الخيارات والملحقات (والتي قد تشمل سلك الكهرباء والوثائق وغيرها) غير المشمولة بالضمان المحدود. يتعين إرجاع جميع المنتجات إلى Kodak في حاوية الشحن الأصلية أو في صندوق تعبئة موصى به. يلزم تركيب حواجز الشحن في الماسح الضوئي Kodak قبل شحنه. وعندما لا تتوفر مواد التغليف الأصلية، اتصل بمركز الاستجابة التابع لشركة Kodak على الرقم 822-1414 (800) للحصول على معلومات حول طلب مواد تغليف بديلة. على المشتريين المؤهلين والراغبين في طلب خدمات للماسحات الضوئية Kodak الحصول على رقم اعتماد المواد المرتجعة ("RMA") بالاتصال بالرقم 822-1414 (800) ويتعين عليهم في غضون عشرة أيام عمل (10) من تاريخ إصدار رقم RMA إرجاع الماسح الضوئي Kodak على العنوان المخصص في RMA على حساب المستخدم النهائي الخاص وتحمله للمخاطر. يلزم كتابة رقم اعتماد المواد المرتجعة ("RMA") بوضوح على الجزء الخارجي من الصندوق لضمان صحة الاستلام واعتماد المنتج المعيب.

فور استلام المنتج، يقوم مركز الإصلاح بإصلاح المنتج في غضون عشرة (10) أيام عمل. يتم شحن المنتج الذي تم إصلاحه مرة أخرى إلى المشتري المؤهل مجاناً بالبريد السريع الذي يستغرق يومين.

قيود مهمة

الأهلية: متوفر برنامج الاستبدال المسبق وخدمة الإصلاح بالمركز للمشتريين في خمسين (50) ولاية بالولايات المتحدة، والخدمة بالموقع متوفرة في ثمانية وأربعين (48) ولاية قريبة وفي مناطق معينة من الأسكا وهاواي للمنتجات التي تم شراؤها من موزعين معتمدين من Kodak. لن تستحق الماسح الضوئي Kodak أية خدمة تتوفر بموجب الضمان إذا انطبق على المنتج أي من استثناءات الضمان الحالية التي تقرها Kodak بما في ذلك عدم قيام المشتري بإرجاع المنتجات المعيبة إلى kodak طبقاً لتعليمات الشركة الحالية بخصوص التغليف والشحن. لا يعد الأفراد "مشتريين مؤهلين" أو "مستخدمين نهائيين" إلا إذا قاموا بشراء الماسح الضوئي Kodak في الأصل بغرض الاستخدام الشخصي أو المهني وليس لغرض البيع.

المواد المستهلكة: المواد المستهلكة هي العناصر التي تبلى وتتآكل بسبب الاستخدام العادي ويلزم استبدالها بواسطة المستخدم النهائي حسب الحاجة. لا يغطي الضمان المحدود العناصر المستهلكة والمستلزمات والأخرى القابلة للنفاد وتلك التي تم تعريفها بأنها تقع تحت مسؤولية المستخدمين في دليل المستخدم بموجب الضمان المحدود.

إذا تم الاحتياج إلى أي من القطع أو الخدمات المستنتاة من الضمان والمذكورة أعلاه، فإنها قد تكون متوفرة من خلال موفر خدمة معتمد مقابل أسعاره المحددة بالساعة والشروط السارية. تصبح أي منتجات أو أجزاء معيبة قامت Kodak باستبدالها ملكاً لشركة Kodak.

الاتصال بشركة Kodak

للحصول على معلومات حول الماسحات الضوئية *Kodak*:

موقع الويب: www.Kodak.com/go/docimaging

للولايات المتحدة، الخدمة، والإصلاح، والمساعدة الفنية عبر الهاتف:

الدعم الفني عبر الهاتف متوفر أيام الاثنين إلى الجمعة من الساعة الخامسة صباحًا إلى الخامسة مساءً شامل أجازات شركة *Kodak*. الهاتف: (800) 822-1414

للحصول على الوثائق الفنية والأسئلة الشائعة المتوفرة على مدار الساعة:

موقع الويب: www.Kodak.com/go/docimaging

للحصول على معلومات حول برنامج الخدمة

موقع الويب: www.Kodak.com

الهاتف: (800) 822-1414

Kodak