



الماسحة الضوئية i2900



الدليل المرجعي

**Kodak Service & Support**

[www.kodak.com/go/disupport](http://www.kodak.com/go/disupport)

**1.800.822.1414**

(الولايات المتحدة وكندا فقط، كل المناطق الأخرى اتصل بمركز دعم Kodak المحلي لديك)

عند الاتصال بالدعم، عليك توفير ما يلي:

- وصف لمشكلتك
- طراز الماسح الضوئي والرقم التسلسلي
- تكوين الكمبيوتر
- تطبيق البرنامج الذي تستخدمه

## المستلزمات والملحقات

رقم الفئة	الوصف
129 9676	مجموعة العناصر الاستهلاكية لوحدة التغذية
136 4421	شريط خلفية أسود
896 5519	مناديل Staticide لأجهزة المسح الضوئي من Kodak
169 0783	أوراق تنظيف منطقة النقل
853 5981	ماسحات تنظيف الأسطوانات
818 3386	خرطوشة حبر أسود
159 6832	خرطوشة حبر أحمر
176 3325	خلفية السطح المستوي
رقم الفئة	الملحقات
132 4391	ملحق الطابعة
189 4351	ملحق السطح المستوي A3
رقم المنتج*	الملحقات
9E5146	حامل الطابعة

لطلب المستلزمات، اتصل ببيائع التجزئة لديك، أو انتقل إلى:  
[www.kodak.com/go/scannersupplies](http://www.kodak.com/go/scannersupplies)

\* يجب طلب أرقام الأجزاء من قسم «خدمات الأجزاء».  
في الولايات المتحدة، اتصل على الرقم: 1-800-431-7278

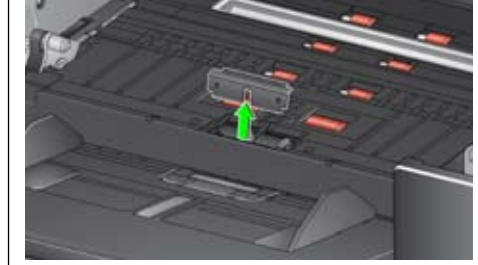
هام:

- تتضمن ماسحات تنظيف الأسطوانات سلفات الإيتير لوريل سوديوم الذي يمكنه أن يتسبب في التهاب العينين. راجع ورقة MSDS لمزيد من المعلومات.
- تتضمن مناديل Staticide الإيزوبروبانول الذي يمكنه أن يتسبب في التهاب العينين وجفاف البشرة. اغسل يديك بالصابون والماء بعد تنفيذ إجراءات الصيانة. راجع ورقة بيانات سلامة المواد (MSDS) للمزيد من المعلومات. ([www.kodak.com/go/MSDS](http://www.kodak.com/go/MSDS)).

EASTMAN KODAK COMPANY  
343 State Street / Rochester, NY 14650 U.S.A.  
2013-1775 Eastman Kodak © 2014  
Kodak العلامة التجارية: Kodak

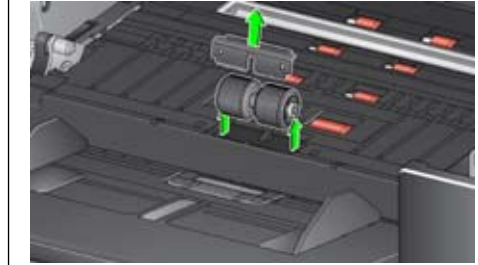
## استبدال لوحة ما قبل الفصل استبدال أسطوانات الفصل

لوحة ما قبل الفصل

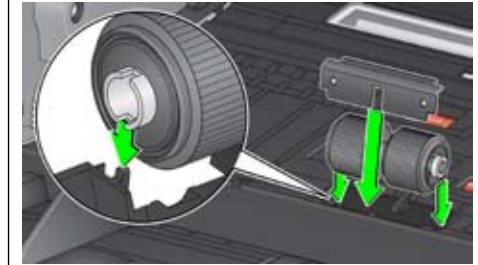


1

اسطوانة الفصل



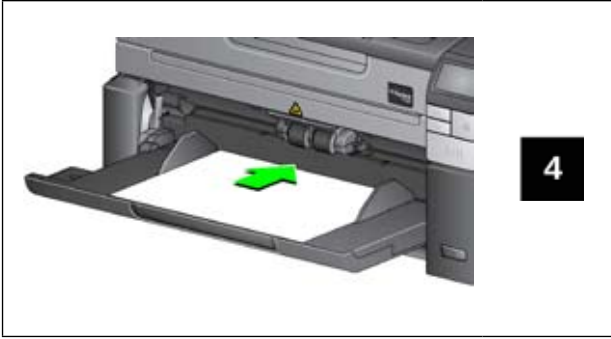
1



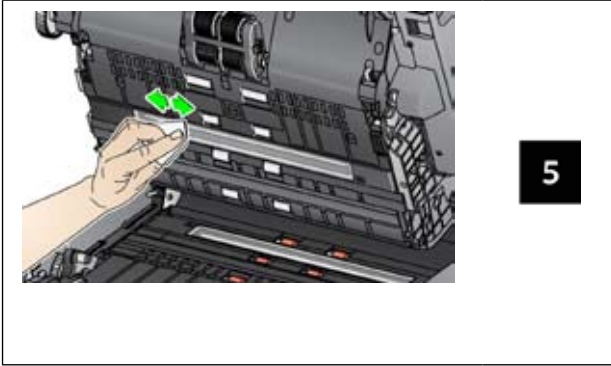
2

راجع دليل المستخدم للاطلاع على إجراءات استبدال وحدة التغذية وبكرة النقل الأمامية.

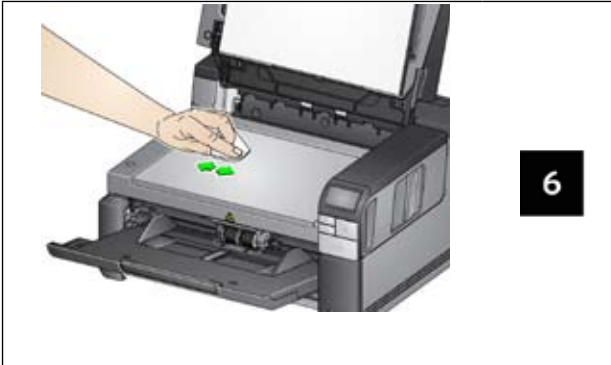
## إعداد ورقة تنظيف لمنطقة النقل وتنظيف موجهات التصوير



4

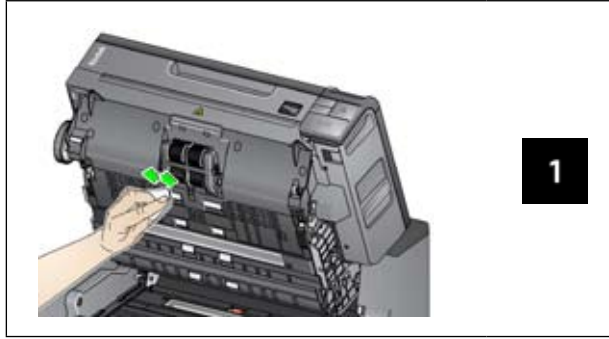


5

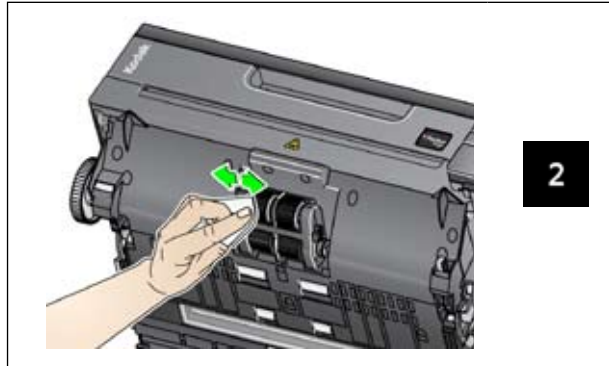


6

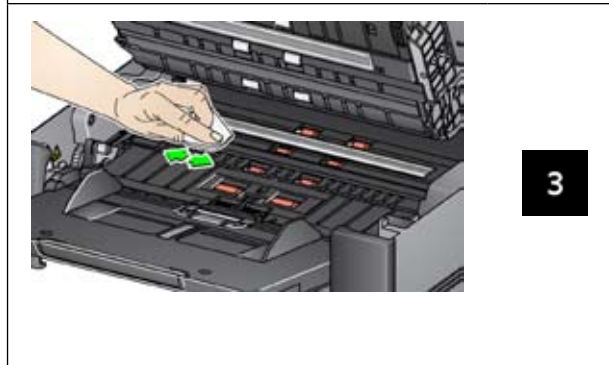
## تنظيف منطقة النقل والاسطوانات وشرائط الخلفية



1



2



3

## الرموز

الرمز	LED	الشرح
U1	أحمر	افحص أدلة التصوير.
U2	أحمر	خرطوشة الحبر غير موجودة.
U3	أحمر	المستند طويل للغاية.
U6	أحمر	غطاء المساحة الضوئية مفتوح.
U7	أحمر	• وجود كمية كبيرة من الورق في درج الإدخال. • لم يتم تركيب وحدة التغذية بصورة سليمة. توقف التغذية المتعددة.
U8	أحمر	تم إيقاف التغذية المتعددة مؤقتًا، جارِ انتظار إدخال المستخدم.
U8	وميض أخضر	تم إيقاف التغذية المتعددة مؤقتًا، جارِ انتظار إدخال المستخدم.
U9	أحمر	انحسار المستندات أو إعاقة مسار الورق.
U41, U42	أحمر	فشل المعايرة. حاول إجراء المعايرة مرة أخرى. في حالة فشلها مجددًا، اتصل بالخدمة.
U51	أحمر	انتهاء المهلة: تم فصل USB أثناء تشغيل المسح الضوئي. إعادة المسح الضوئي للمستندات.
U52	أحمر	انتهاء المهلة. إعادة المسح الضوئي للمستندات.
U53	أحمر	سرعة USB غير مدعومة. تأكد من استخدام وصلة USB 2.0 (أو أحدث).
U55	أحمر	أحداث USB فوق الحد. إعادة المسح الضوئي للمستندات.
U56	أحمر	التقاط الصور بدأ بالفعل. إعادة المسح الضوئي للمستندات.
U57	أحمر	تذليل الصورة مفقود. إعادة المسح الضوئي للمستندات.
E	وميض أحمر	• تأكد من توصيل جميع الكيبلات بصورة سليمة. • قم بإيقاف التشغيل ثم التشغيل مرة أخرى. في حالة استمرار المشكلة، اتصل بالخدمة.