



Kodak

Scanners de la série i5000V

Manuel de configuration de la
numérisation KOFAX VRS Professional

Utilisation des fonctions avancées du scanner Kodak i5000V

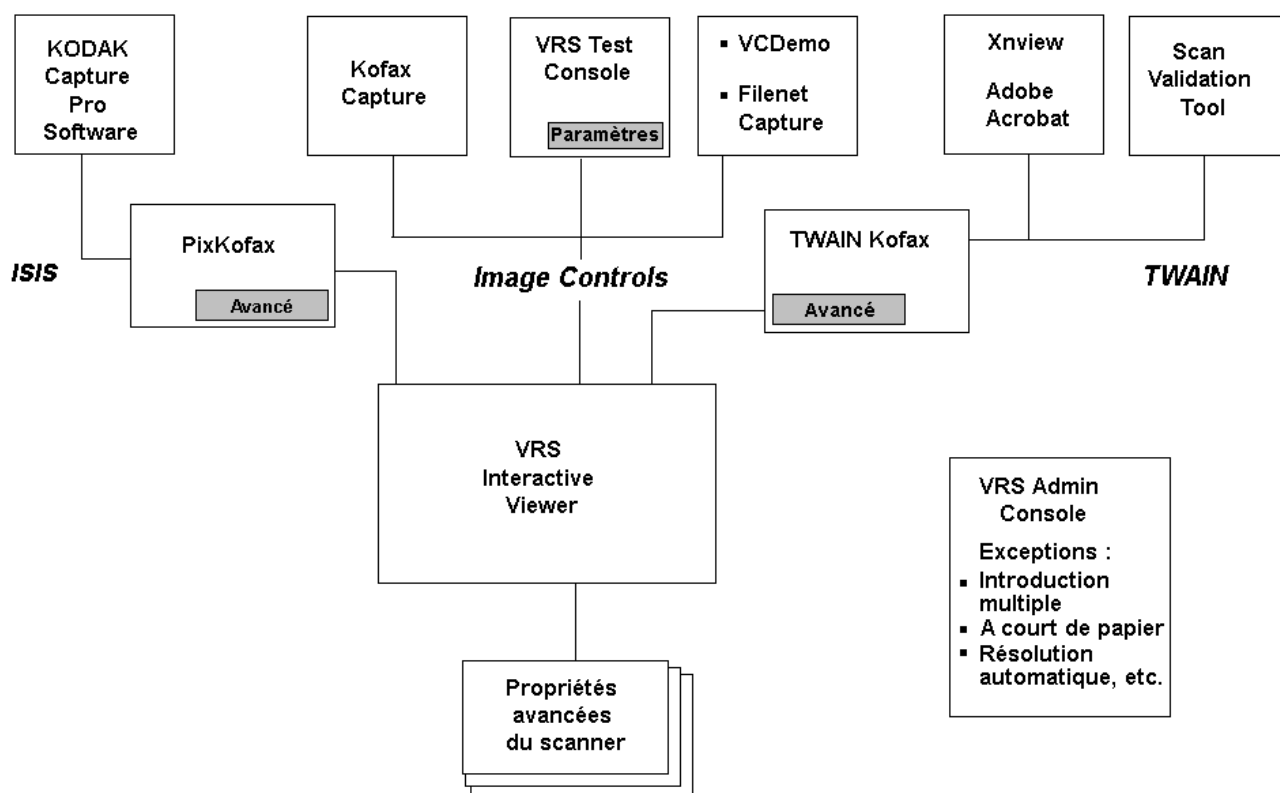
Sommaire

Accès aux fonctions avancées du scanner par le biais de l'application VRS Test Console	3
VRS Test Console.....	3
Propriétés avancées	5
Ecran Couleur	6
Ecran Rectangle de numérisation	7
Ecran Rotation.....	8
Ecran Passer d'un mode de couleur à un autre	9
Configuration du basculement d'un mode de couleur à un autre	11
Ecran Imprimante	13
Ecran Commandes de texte	14
Définition des annotations.....	16
Ecran Doubles.....	17
Exception relative aux doubles de l'application VRS Admin Console : Intervention	25
Ecran Général	28
Ecran A propos de.....	30
VRS Administration Console.....	31
Définition des préférences.....	31
Exceptions.....	33
Licence	35
Profil automatique	35
Etat du périphérique	36
Configuration du scanner	36
Icône de la barre d'outils VRS	38
Image Controls (VCDemo).....	40
PixKofax.....	45
Utilisation de PixKofax pour configurer des présélections	48
Onglet Réglages prédéfinis	50
Onglet Autres paramètres	51
Onglet Principal de PixKofax.....	52
Onglet VRS de PixKofax	54
Onglet Imprimante de PixKofax.....	55
Onglet Codes à barres de PixKofax.....	56
Onglet Patch de PixKofax	57
Onglet A propos de de PixKofax	58
TWAIN Kofax	59
Ecran principal de TWAIN Kofax.....	60

Ce guide fournit des informations relatives aux fonctions propres au scanner qui peuvent être utilisées avec les scanners *Kodak* i5200V et i5600V. Ce document ne traite pas de l'utilisation des fonctions générales de Kofax VRS®. Pour obtenir des informations les concernant, reportez-vous à l'aide en ligne de VRS.

Lors de l'utilisation des scanners *Kodak* série i5000V dotés de la fonction VRS intégrée, le chemin d'accès aux commandes de configuration des fonctions du scanner et des options VRS varie en fonction du type d'interface que l'application de numérisation utilise pour se connecter à VRS. Les applications d'Image Controls se connectent directement à VRS, tandis que les applications de numérisation ISIS et TWAIN utilisent une couche de traduction appelée PixKofax ou TWAIN Kofax. Le graphique ci-dessous présente quelques exemples d'applications de numérisation, ainsi que les interfaces qu'elles utilisent. L'ensemble des applications partage la fonction VRS Interactive Viewer, les propriétés avancées du scanner et l'application VRS Administration Console. En fonction de l'application, sélectionnez dans ce guide la section de l'interface appropriée.

REMARQUE : Sur le plan technique, VRS Test Console n'est pas une application d'Image Controls, mais par souci de simplicité, elle est présentée dans cette interface.



Il est possible d'utiliser plusieurs scanners avec la technologie de traitement d'image Kofax VRS. Les principales fonctions de VRS sont les mêmes lors de l'utilisation de différents scanners. Les fonctions de l'écran Propriétés avancées varient d'un scanner à l'autre.

* VRS est une marque déposée de Kofax.

Accès aux fonctions avancées du scanner par le biais de l'application VRS Test Console

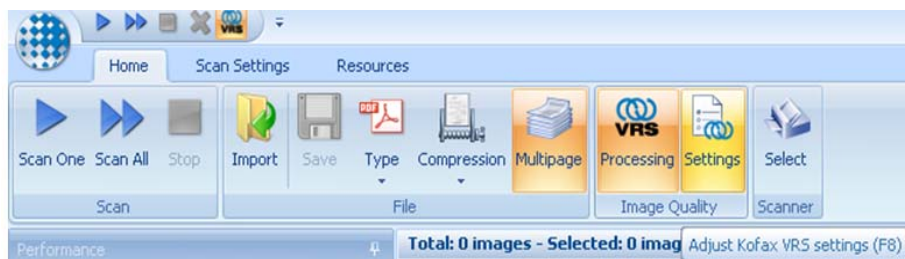
Les commandes permettant d'utiliser les fonctions avancées sont accessibles depuis le logiciel Kofax VRS Interactive Viewer. Dans l'exemple ci-dessous, le logiciel VRS Interactive Viewer permet d'accéder aux fonctions avancées du scanner. Le chemin utilisé par l'application pour accéder à ces fonctions est différent.

VRS Test Console

REMARQUE : L'application VRS Test Console n'est pas conçue pour être une application de numérisation de production. Elle ne peut numériser que 99 pages dans un lot. L'application VRS Test Console ne permet pas d'utiliser le mode **Manuel** ou **Alimentation par le panneau** du modèle i5600V. Pour en savoir plus sur l'utilisation de l'application VRS Test Console, reportez-vous à l'aide en ligne de VRS.

Pour lancer le logiciel VRS Interactive Viewer depuis l'application VRS Test Console :

1. Dans le menu Démarrer de Windows, sélectionnez **Kofax VRS Test Console**.

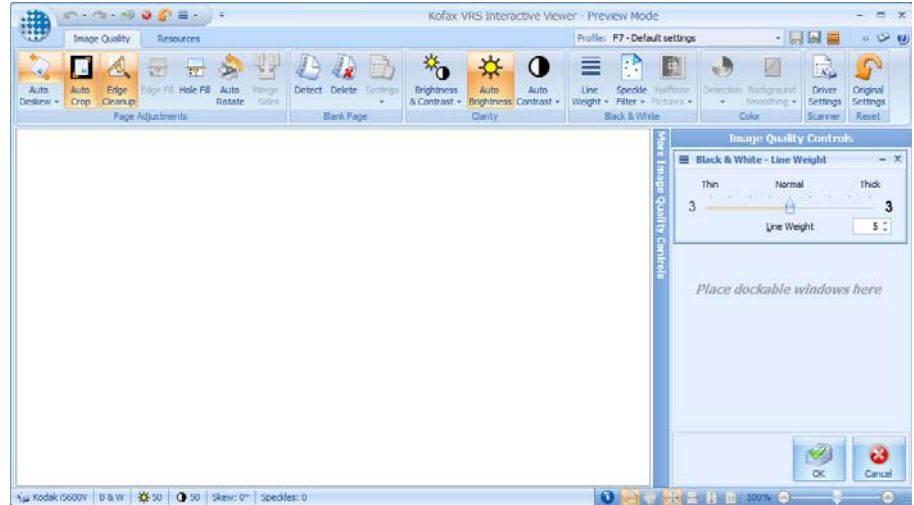


2. Cliquez sur **Sélectionner** et choisissez le scanner *Kodak* souhaité. Cliquez ensuite sur **OK**.
3. Dans la majorité des cas, vous devez utiliser le scanner **muni d'AIPE**. AIPE ou moteur de traitement avancé des images est un processeur distinct qui propose des options supplémentaires (c.-à-d. lecture des codes à barres, etc.).

REMARQUES :

- La licence d'AIPE est fournie avec les scanners *Kodak* de la série i5000V.
- Vous pouvez également accéder aux paramètres de VRS depuis les interfaces de traduction de Kofax VRS Test Console, du programme VCDemo, de PixKofax et de TWAIN Kofax, ou depuis votre application de numérisation.

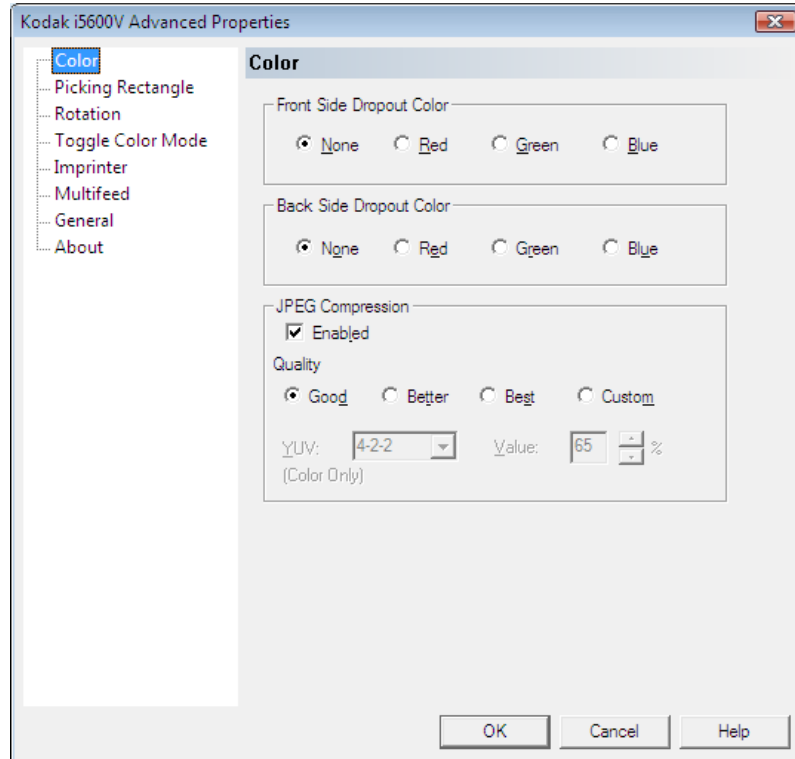
4. Cliquez sur **Paramètres** ou appuyez sur **F8** pour démarrer le logiciel VRS Interactive Viewer.



5. Cliquez sur **Paramètres du pilote**. L'écran Propriétés avancées s'affiche.

Propriétés avancées

Lorsque vous sélectionnez l'une des propriétés avancées, les options configurables s'affichent sur le côté droit de l'écran.



Les boutons suivants sont communs à tous les écrans Propriétés avancées :

OK : permet d'enregistrer toutes les modifications et de fermer la fenêtre.

Annuler : permet de rétablir les paramètres précédemment enregistrés.

Aide : permet d'afficher une brève description des commandes de l'écran Propriétés avancées.

Lorsque vous avez fait vos choix, cliquez sur **OK** pour enregistrer les paramètres de la session de numérisation en cours.

Pour enregistrer ces paramètres pour d'autres sessions de numérisation, cliquez sur l'icône **Enregistrer** du logiciel VRS Interactive Viewer.

VRS enregistre les paramètres des propriétés avancées avec les profils VRS. Chaque profil comporte un ensemble distinct de paramètres de propriétés avancées. Si l'un des paramètres a été enregistré pour le profil VRS en cours, le logiciel VRS Interactive Viewer ajoute un * (astérisque) au nom du profil afin d'indiquer la présence de modifications non enregistrées. Vous pouvez effectuer une numérisation avec un profil VRS comportant des modifications non enregistrées. Les paramètres d'origine du profil sont rétablis dès que vous fermez l'application.

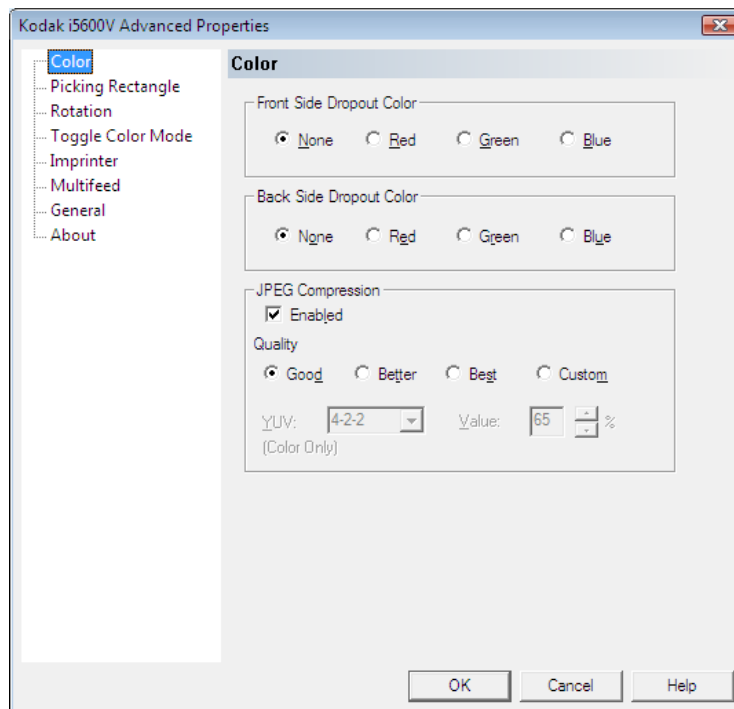
REMARQUE : Les profils VRS sont des fichiers *.cps et se trouvent dans le répertoire suivant :

Vista/Windows 7 :

C:\Program Files\Kofax\imgctls\bin\Profiles

Ecran Color (Couleurs)

L'écran Color (Couleurs) vous permet de supprimer le fond d'un formulaire pour que seules les données saisies soient incluses dans l'image numérisée (les traits et les cadres du formulaire sont supprimés).



REMARQUE : La suppression de couleur s'effectue avant l'analyse de l'orientation automatique. Par conséquent, elle peut avoir une incidence sur la précision de l'orientation automatique.

Couleur à supprimer du recto : permet de sélectionner la couleur (**Aucune, Rouge, Vert** ou **Bleu**) à supprimer du recto.

Couleur à supprimer au verso : permet de sélectionner la couleur (**Aucune, Rouge, Vert** ou **Bleu**) à supprimer du verso.

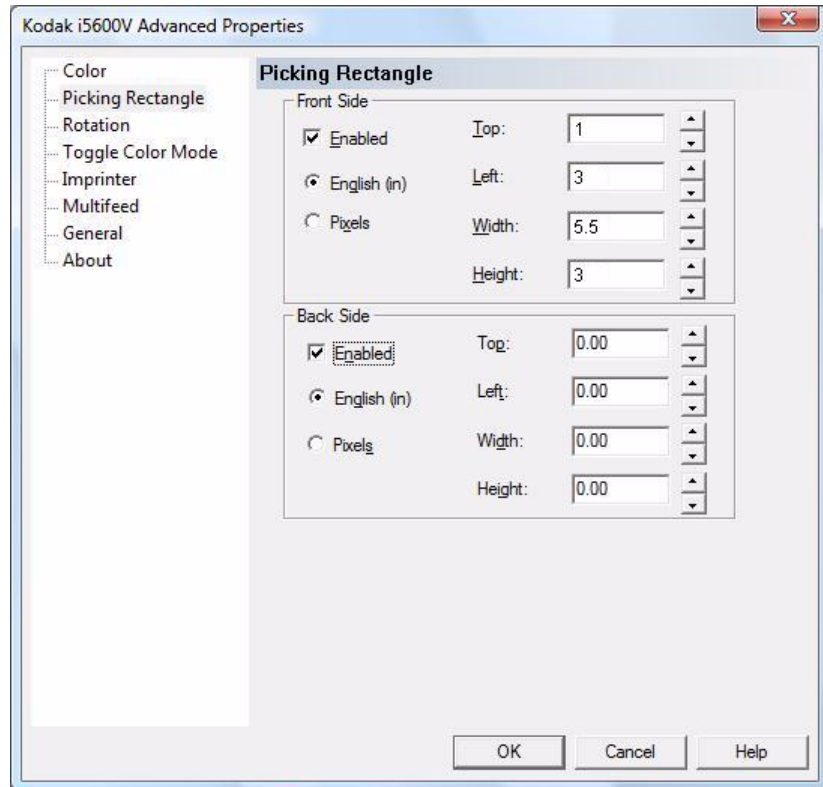
Compression JPEG : cliquez sur **Activé** pour sélectionner l'une des options de qualité suivantes :

- **Bon** : compression assez forte, mais conservant une qualité d'image acceptable (taille de fichier minimale).
 - **Meilleur** : compression légère produisant une qualité d'image correcte.
 - **Optimal** : compression minimale que produit une excellente qualité d'image (taille de fichier maximale).
 - **Personnalisé** : sélectionnez cette option pour personnaliser les valeurs de compression JPEG. Après avoir sélectionné cette option, les options de pourcentage **YUV** et **Valeur** s'affichent.
- **YUV** : un type d'espace de couleur utilisé dans la compression JPEG. La sélection 4-2-2 (par défaut) utilise le sous-échantillonnage et génère de plus petits fichiers que la sélection 4-4-4, qui n'utilise pas le sous-échantillonnage (c'est-à-dire que le plus grand nombre de données de couleur possible sont conservées) et génère de plus gros fichiers.

- **Value (Valeur)** : un pourcentage élevé offre une compression inférieure et génère de plus gros fichiers, tandis qu'un faible pourcentage offre une compression supérieure et génère de plus petits fichiers, ce qui peut se traduire par des images de moindre qualité.

Ecran Rectangle de numérisation

L'écran Rectangle de numérisation vous permet de numériser une partie du document en saisissant des valeurs dans les zones Haut/Gauche/Largeur/Hauteur.



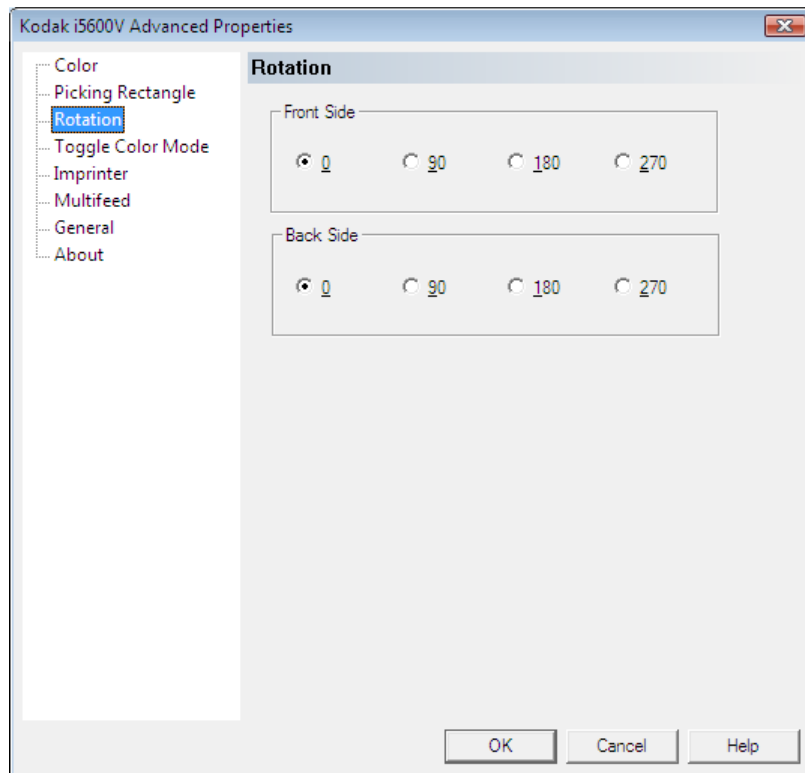
Activé : cochez cette case pour activer les options de l'écran Rectangle de numérisation relatives au **recto** et/ou au **verso**.

Recto/Verso : permet de configurer une partie d'une image en utilisant les bords supérieur et gauche de l'image originale comme référence. Dans l'exemple ci-dessus, une partie de l'image, d'une largeur de 13,97 cm et d'une hauteur de 7,62 cm, a été sélectionnée. Cette image est décalée de 2,54 cm du bord supérieur et de 7,62 cm du bord gauche. L'image sélectionnée est enregistrée au format souhaité.

REMARQUES :

- Si le rectangle de numérisation n'est pas **Activé**, l'image est traitée dans son intégralité.
- Le rectangle de numérisation est retiré de l'image après la rotation fixe et la rotation automatique.

L'écran Rotation contient les options suivantes :



Front Side/Back Side (Recto/Verso) : Vous permet de faire pivoter l'image numérisée à **0, 90, 180** ou **270** degrés. 0 est la valeur par défaut.

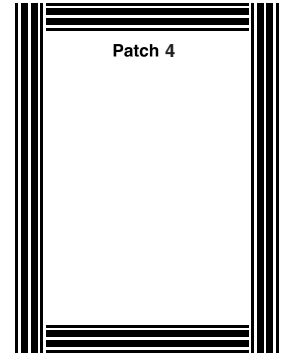
Utilisez la commande Rotation pour continuer à faire pivoter une image en vue d'obtenir une rotation fixe. Si la page contient du texte, vous pouvez utiliser la commande Rotation automatique du logiciel VRS Interactive Viewer pour faire pivoter automatiquement la page afin qu'elle soit lisible.

REMARQUES :

- La rotation de l'image verso est décalée de 180 degrés par rapport au recto. Ainsi, si vous numérisez une page recto-verso en plaçant le bord supérieur vers la gauche, vous devez définir le recto sur 90 degrés et le verso sur 270 degrés pour que les images soient lisibles.
- Cette rotation d'image s'effectue avant la rotation automatique de VRS. Vous pouvez utiliser la rotation fixe conjointement avec la rotation automatique de VRS si vous souhaitez introduire des pages dans le scanner en mode paysage, mais que vous continuez à faire pivoter les pages vides qui doivent être numérisées et définissez la même orientation de sortie pour les pages vides (que vous ne pouvez pas faire pivoter à l'aide de la fonction Rotation automatique) et celles contenant du texte.

Ecran Passer d'un mode de couleur à un autre

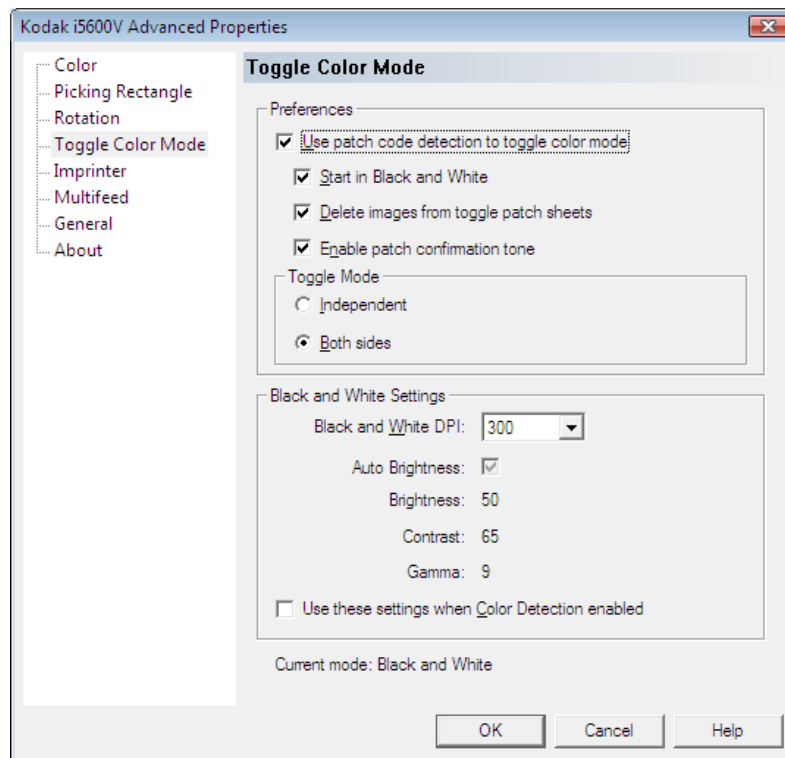
L'option Passer d'un mode de couleur à un autre vous permet de numériser un lot de documents et de sélectionner explicitement les documents du lot qui seront numérisés en couleur. Une page comportant un motif spécial à barres (patch de type 4) est insérée dans la pile de documents avant la numérisation. Ce patch de type 4 indique au scanner de passer du mode noir et blanc au mode couleur. Toutes les pages sont alors numérisées en couleur jusqu'à ce qu'une autre page comportant un patch de type 4 soit



numérisée, ce qui indique au scanner de passer en noir et blanc. Les images des feuilles comportant un patch de type 4 sont généralement supprimées et ne font donc pas partie des images de sortie. Par rapport à l'option Détection automatique des couleurs de VRS, l'option Passer d'un mode de couleur à un autre permet de mieux déterminer les documents à numériser en couleur.

Un échantillon au format PDF de la page à imprimer est disponible sur le CD du produit ou sur le site www.Kodak.com/go/docimaging.

L'écran Passer d'un mode de couleur à un autre comprend les options suivantes.



REMARQUE : Pour utiliser Passer d'un mode de couleur à un autre, vous devez configurer l'application pour qu'elle commence en couleur ou en niveaux de gris (pour numériser les premières pages en noir et blanc, utilisez l'option **Commencer en noir et blanc** ci-dessous). Vous devez utiliser le mode de numérisation par lot (plutôt que l'option **Première page** ou **Chaque page**). Reportez-vous à la section intitulée « Icône de la barre d'outils VRS » plus loin dans ce guide pour en savoir plus sur ces sélections).

Préférences

Utiliser la détection de code patch pour passer d'un mode de couleur à un autre : lorsque vous cochez cette case, le mode Patch de basculement entre les couleurs est activé.

- **Commencer en noir et blanc** : oblige la sortie à commencer en noir et blanc, même si vous sélectionnez la numérisation couleur dans l'application de numérisation. Par conséquent, lorsque le premier code patch est détecté, le système passe en mode couleur. Avec ce réglage, il n'est plus nécessaire de placer une feuille de code patch sur le haut du lot pour signaler que la numérisation doit commencer en noir et blanc.
- **Supprimer les deux faces des feuilles à code patch** : permet de supprimer n'importe quelle image (notamment les images vides) au recto (ou au verso si vous sélectionnez la numérisation recto-verso) des feuilles comportant un patch de basculement. Sinon, les images des feuilles de patch de basculement sont conservées dans le lot. Ce réglage est pratique si le contenu des feuilles avec un patch de basculement n'est pas utile.
- **Activer le signal de confirmation des patches** : déclenche un signal sonore lorsque des feuilles avec un code patch sont traitées. Utilisez le panneau de commande pour sélectionner un son.

Mode de basculement

- **Indépendant** : lorsque cette case est cochée, le mode de basculement entre les couleurs ne s'applique qu'à la face sur laquelle le code patch est détecté.
- **Les deux faces** : il s'agit de la valeur par défaut. Lorsque cette case est cochée, le mode de basculement entre les couleurs s'applique au recto et au verso du document.

Paramètres du mode noir et blanc

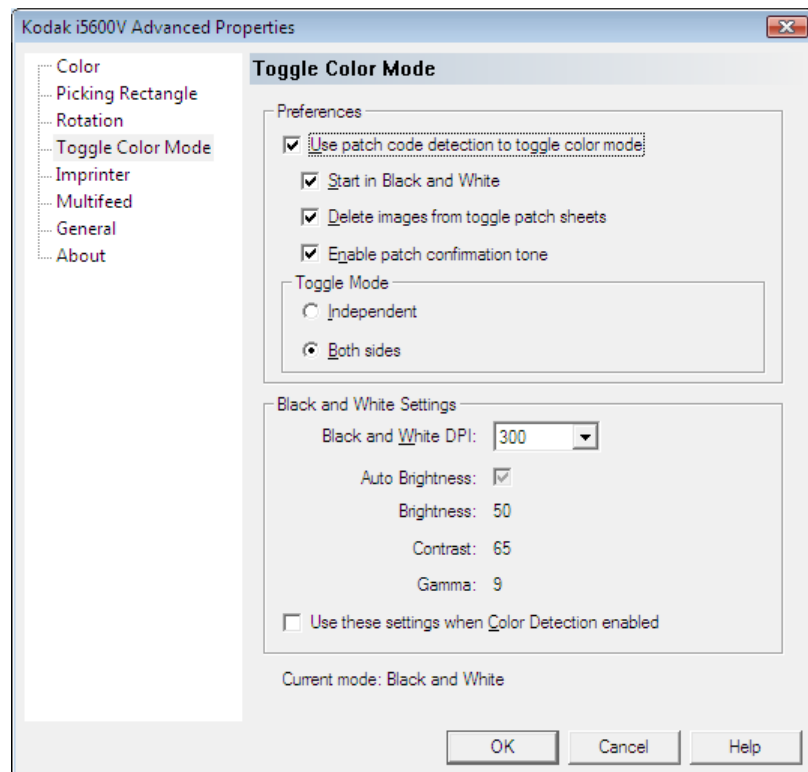
- **DPI pour le mode noir et blanc** : sélectionnez le paramètre dpi souhaité pour la numérisation des documents en noir et blanc. Options disponibles : 100, 150, 200, 240, 300, 400 et 600 dpi.
- **Luminosité automatique, Contraste, Luminosité et Gamma** (pour la numérisation en noir et blanc) : ces valeurs sont automatiquement définies lors de la numérisation d'un échantillon de document et peuvent être ajustées afin d'obtenir une qualité d'image optimale. Une fois sélectionnés, les paramètres sont enregistrés et ne dépendent pas des paramètres de numérisation courants définis par l'application de numérisation pour les modes noir et blanc, couleur ou niveaux de gris.
- **Utiliser ces paramètres lorsque la détection des couleurs est activée** : si cette case est cochée, les valeurs indiquées dans le groupe *Paramètres du mode noir et blanc* (y compris la valeur dpi) sont appliquées à tous les documents détectés comme étant en noir et blanc lorsque l'option **Détection des couleurs** est sélectionnée dans Kofax VRS Interactive Viewer ou l'onglet Principal de PixKofax. Sinon, si la **Détection des couleurs** est sélectionnée, la valeur en dpi définie dans l'application de numérisation s'applique aux documents en couleur/niveaux de gris et à ceux en noir et blanc.

Mode courant : permet d'afficher les paramètres courants du mode de basculement entre les couleurs.

Configuration du mode de basculement entre les couleurs

Pour configurer le mode de basculement entre les couleurs, procédez comme suit :

1. Démarrez l'application de numérisation.
2. Configurez les paramètres de numérisation en noir et blanc :
 - Réglez le mode *Couleur* sur **Noir et blanc** dans l'application de numérisation.
 - Numérisez un document en noir et blanc en tant que page de test.
 - Vérifiez l'image numérisée et effectuez les opérations suivantes dans l'onglet Qualité d'image de Kofax VRS : cliquez sur **Luminosité automatique** si vous souhaitez que Kofax VRS définisse automatiquement la luminosité de chaque image, et sur **Luminosité et contraste** pour définir les valeurs de *Luminosité*, *Contraste* et *Gamma*.
3. Sélectionnez la fonction Passer d'un mode de couleur à un autre.
 - Cliquez sur **Paramètres du pilote** dans l'onglet Qualité d'image de Kofax VRS. L'écran Propriétés avancées s'affiche.
 - Sélectionnez l'option **Passer d'un mode de couleur à un autre**.
4. Dans l'écran Passer d'un mode de couleur à un autre, sélectionnez l'option **Utiliser la détection de code patch pour passer d'un mode de couleur à un autre**.



5. Sélectionnez tous les autres paramètres souhaités : **Commencer en noir et blanc**, **Supprimer les images des feuilles à patch de basculement** et/ou **Activer le signal de confirmation des patches**.
6. Sélectionnez l'option **Indépendant** ou **Les deux faces**.

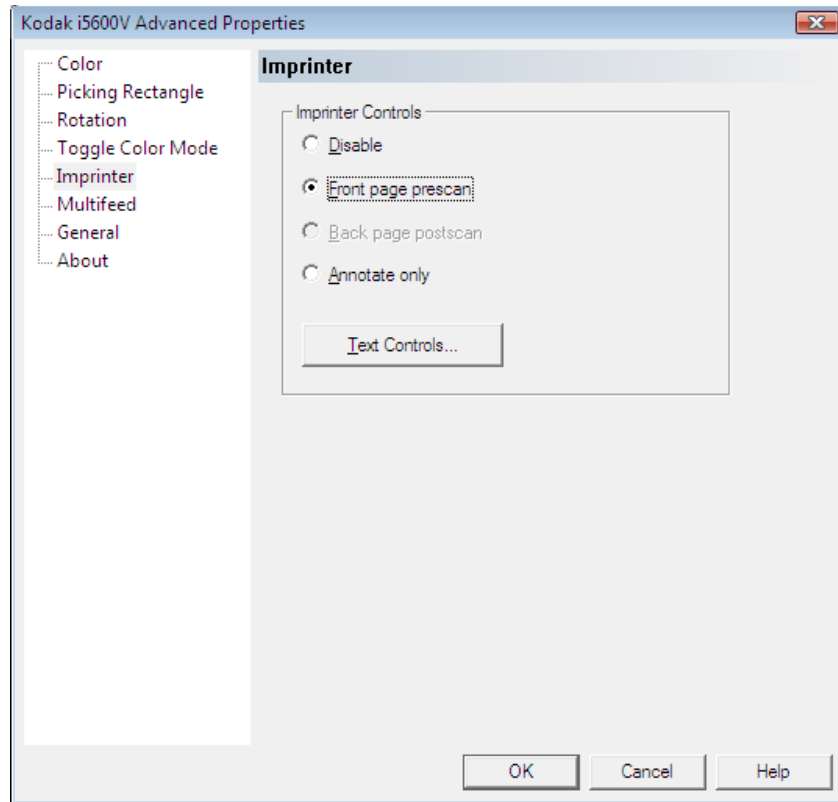
7. Les valeurs du groupe *Paramètres du mode noir et blanc* correspondent aux valeurs précédemment sélectionnées dans l'onglet Qualité d'image de Kofax VRS (Etape 2 ci-dessus).
 - Sélectionnez une valeur en dpi pour la numérisation des documents en noir et blanc. La valeur par défaut est 300.
 - Sélectionnez l'option **Utiliser ces paramètres lorsque la détection des couleurs est activée** pour appliquer les valeurs de ce groupe (y compris la valeur en dpi) à tous les documents détectés comme étant en noir et blanc, lorsque la fonction *Détection des couleurs* est sélectionnée. Sinon, lorsque la Détection des couleurs est active, la valeur en dpi définie dans l'application de numérisation s'applique aux documents en couleur/niveaux de gris et à ceux en noir et blanc.
8. Cliquez sur **OK**.
9. Insérez des feuilles à code patch dans le lot pour indiquer à quelle page vous souhaitez que le scanner passe d'un mode de couleur à l'autre. Par exemple, si vous effectuez une numérisation en noir et blanc et qu'un patch de basculement est détecté, le document suivant est alors numérisé en couleur.
10. Dans l'application de numérisation, définissez le *mode Couleur* sur **Niveaux de gris** ou **Couleur**, et démarrez la numérisation.

REMARQUES :

- Si vous avez sélectionné l'option **Commencer en noir et blanc**, la numérisation commence en noir et blanc jusqu'à ce que la première feuille de code patch soit détectée.
- Si vous n'avez pas sélectionné l'option **Commencer en noir et blanc**, la numérisation commence en niveaux de gris ou en couleur, et passe au noir et blanc lorsque le premier code patch est détecté.

Ecran Imprimante

L'écran Imprimante contient les options suivantes :



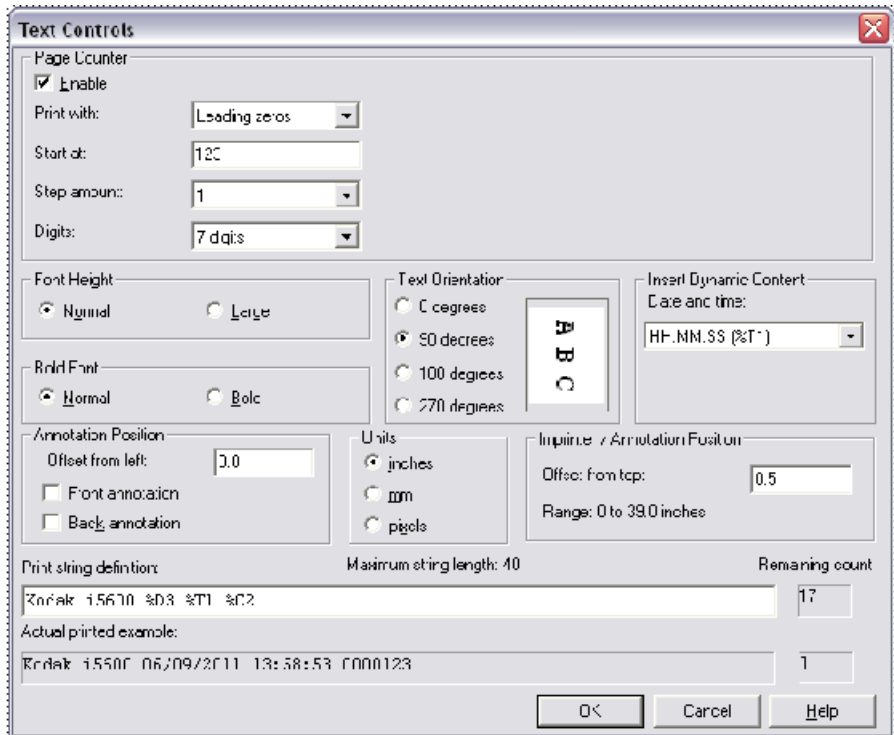
REMARQUES :

- Il est possible d'annuler l'impression ou l'annotation à partir de l'écran tactile du scanner.
- Vous pouvez utiliser la fonction d'annotation d'image électronique sans devoir installer l'accessoire d'impression en option.

Commandes de l'imprimante : l'imprimante est dotée d'une capacité d'impression verticale physique et/ou de la fonction d'estampillage électronique des données de l'image de sortie. Par ailleurs, elle prend en charge les caractères alphanumériques, la date, l'heure, le nombre de documents et un message personnalisé.

- **Désactiver** : permet de désactiver l'impression.
- **Prénumérisation de la page de couverture** : permet d'imprimer/ajouter une annotation sur la couverture du document original avant la numérisation, afin que le texte imprimé fasse partie de l'image numérisée.
- **Post-numérisation du verso** : les scanners *Kodak* de la série i5000V ne prennent pas en charge l'impression physique de la dernière page. Cependant, l'image de la dernière page peut être annotée.
- **Annoter uniquement** : permet de placer le texte configuré dans l'écran Commandes du texte sur l'image numérisée. Le texte n'est pas imprimé sur les documents numérisés.

Commandes du texte : permet d'afficher l'écran Commandes du texte dans lequel vous pouvez définir des options d'impression.



Compteur de pages

Activer : lorsque cette case est cochée, vous pouvez accéder aux options du compteur de pages.

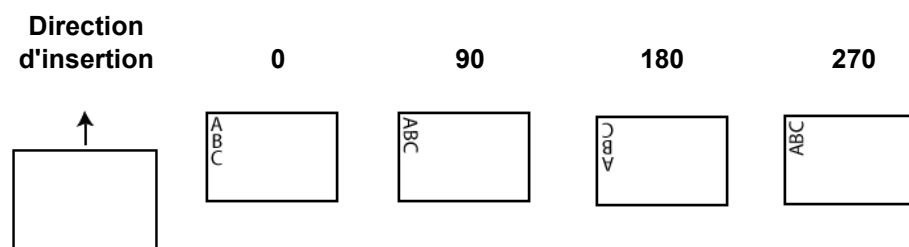
- **Largeur d'impression** : permet de définir le format du compteur lorsque la largeur de la valeur est inférieure à la largeur du champ (par exemple, la largeur du champ est de 3 et le compteur 4). Options disponibles :
 - **Espaces au début** : « 4 »
 - **Zéros au début** : « 004 »
 - **Aucun espace/zéro au début** : « 4 »
- **Démarrer à** : permet de définir le compteur de document du document suivant à numériser. A la fin de la numérisation, le nombre de départ est mis à jour pour qu'il corresponde au nombre réel. Le dernier nombre utilisé ou la valeur par défaut s'affiche.
- **Incrémentation par pas** : sélectionnez une valeur dans la liste déroulante pour définir l'incrément du compteur automatique d'impression/annotation pour chaque page. Le compteur doit être configuré en fonction des documents à numériser, de la façon dont les lots sont organisés et des besoins particuliers de l'utilisateur. Les valeurs des incréments vont de 0 à 9.
- **Chiffres** : permet de définir le nombre de chiffres du compteur (1 à 9). Cependant, si 6 caractères seulement sont disponibles dans la chaîne d'impression, le champ est limité à 6 chiffres.

Hauteur de police : vous pouvez sélectionner la taille de police souhaitée pour l'impression des informations. Sélections proposées : **Normal** et **Large**.

Police en gras : vous pouvez sélectionner le type de police souhaité pour l'impression des informations. Sélections proposées : **Normal** et **Gras**.

REMARQUE : Les options **Hauteur de police** et **Police en gras** sont désactivées lorsque la fonction *Annotation uniquement* est sélectionnée.

Orientation du texte : les caractères sont imprimés verticalement (à partir du bord avant du document). Cette option permet de sélectionner l'orientation de la chaîne imprimée. Options disponibles : **0, 90, 180, 270**.



Insérer du contenu dynamique : cette option vous permet de définir une chaîne imprimée en sélectionnant le code souhaité dans la liste déroulante.

Codes	Contenu
%C1	Insérer un compteur de pages dans cette position et imprimer des espaces au début
%C2	Insérer un compteur de pages dans cette position et imprimer des zéros au début
%C3	Insérer un compteur de pages dans cette position, tel quel
%D1	AAAA/MM/JJ
%D2	AAAAJJJ (année à quatre caractères suivie de la date ordinale)
%D3	MM/JJ/AAAA
%D4	JJJ (date ordinale)
%D5	JJ/MM/AAAA
%T1	Format 24 heures, HH:MM:SS

Définition de la chaîne imprimée : saisissez un texte d'imprimante particulier dans ce champ. Cette chaîne intègre tout contenu dynamique sélectionné dans le champ *Insérer du contenu dynamique* et définit la position du compteur de pages. Vous ne pouvez définir qu'un seul message comportant plusieurs chaînes de texte. Vous ne pouvez insérer qu'un seul code Date. Cependant, il est possible d'insérer plusieurs codes Heure. Le code Date peut uniquement être appliqué avant ou après le message préfixé. Par exemple, si vous souhaitez que votre chaîne imprimée corresponde à :

Lot de production 1, 2011/09/20 16:53:10 0000112345

vous devez saisir les éléments suivants :

Saisissez « Lot de production 1 » dans le champ *Définition de la chaîne imprimée* et sélectionnez les codes suivants dans la liste *Insérer du contenu dynamique* : **%D1,%T1,%C2**.

Nombre restant : permet d'afficher le nombre de caractères restants pour remplir la chaîne imprimée. Le nombre maximal de caractères est de 40, espaces compris.

Exemple d'impression réelle : permet de voir à quoi ressemblera la chaîne imprimée réelle lorsqu'elle sera imprimée sur les pages. Vous êtes autorisé à insérer plusieurs lignes dans la chaîne imprimée. Par conséquent, la zone située à droite du champ *Exemple d'impression réelle* indique la ligne correspondante à la chaîne imprimée.

Définition de l'annotation

Position de l'annotation

- **Décalage à partir de la gauche** : saisissez une valeur afin de déterminer à quelle distance du bord gauche du document l'annotation apparaîtra.
REMARQUE : L'annotation est appliquée à l'image après la rotation.
- **Annotation au recto** : si cette case est cochée, l'annotation apparaîtra au recto du document.
- **Annotation au verso** : si cette case est cochée, l'annotation apparaîtra au verso du document.

Unités : sélectionnez l'unité de mesure à utiliser pour l'annotation. Options disponibles : **pouces**, **mm** ou **pixels**.

Position d'impression/d'annotation

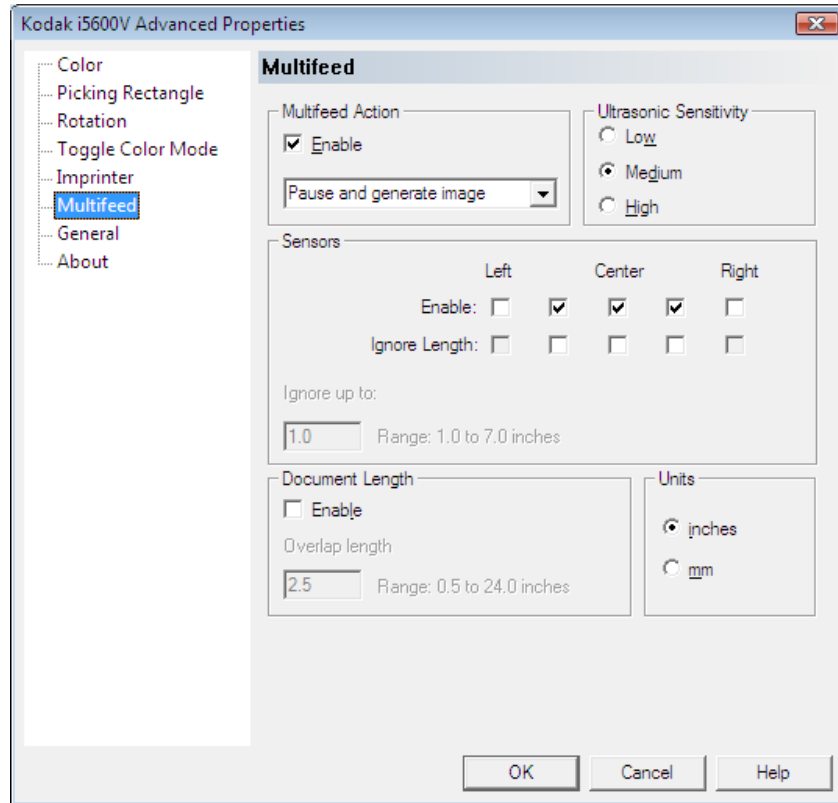
- **Décalage à partir du haut/Plage** : saisissez une valeur comprise entre 0 et 39 pouces/99 cm pour déterminer à quelle distance du bord supérieur du document les informations imprimées apparaîtront.

REMARQUES :

- Il est possible d'annuler le décalage depuis le bord avant depuis l'écran tactile du scanner.
- L'impression s'arrête automatiquement à 6,3 mm du bord arrière du document, même si toutes les informations ne sont pas imprimées.
- La position d'impression horizontale est définie par l'emplacement de la cartouche d'encre dans le scanner. Pour plus d'informations, consultez le manuel d'utilisation.
- Les options **Ignorer l'impression** et **Désactiver l'impression** (accessibles depuis le panneau de commandes du scanner) sont disponibles pour l'impression physique. Elles n'ont pas d'incidence sur l'annotation électronique.

Ecran Doubles

L'écran Doubles permet de configurer les paramètres de doubles propres au scanner.



Les scanners *Kodak* de la série i5000V proposent plusieurs options permettant de gérer la réaction du scanner face aux documents qui détectent un double.

L'action du scanner en cas de détection d'un double est contrôlée par deux facteurs : le gestionnaire d'événement d'erreur de VRS Administration Console et la sélection effectuée dans la liste déroulante *Action en cas de double* de l'écran Propriétés avancées.

En général, l'application VRS Admin Console doit être définie sur **Résolution automatique** et vous devez utiliser l'option *Action en cas de double* de l'écran Propriétés avancées pour sélectionner différents comportements liés à un double.

Les actions les plus courantes n'exigent pas la modification de la valeur par défaut de l'option **Résolution automatique** dans l'application VRS Admin Console. Les paramètres de l'écran Propriétés Avancées sont enregistrés dans le profil VRS, vous permettant ainsi de configurer plusieurs tâches avec différentes actions en cas de double.

Ainsi, une tâche peut contenir quelques enveloppes. Vous pouvez donc la configurer avec l'action par défaut **Mettre en pause et générer l'image**, afin de déterminer si l'alarme sonore signalant un double a été déclenchée par une enveloppe ou un vrai double. Une autre tâche peut également comporter des documents agrafés qui auraient été laissés par inadvertance dans la pile. Avec cette tâche, l'action en cas de double doit être **Mettre en pause et retenir le papier** pour éviter d'endommager les documents agrafés.

Les informations suivantes décrivent ce qui se passe pour chacun des différents paramètres des propriétés avancées du scanner pour l'action en cas de double, lorsque le gestionnaire d'événement d'erreur de VRS Admin Console est défini sur **Résolution automatique** ou **Renvoi d'erreur**.

REMARQUES :

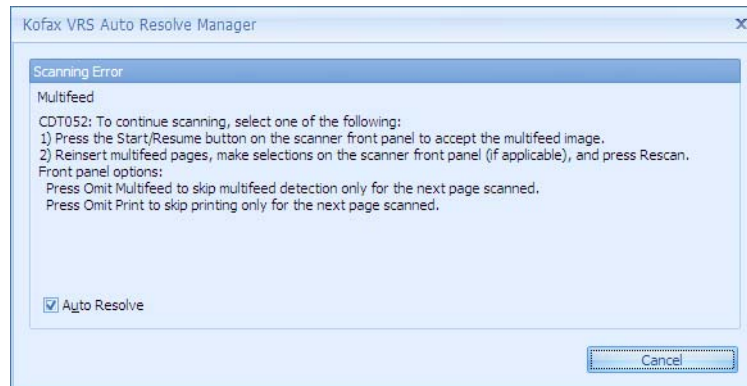
- L'option Renvoi d'erreur limite en grande partie la gestion avancée des événements de double du scanner et n'est pas utilisée en temps normal.
- L'action en cas de double peut être déclenchée par des doubles détectés par ultrasons ou un double détecté en fonction de la longueur du document.

Pour tous les événements de double, lorsque le scanner détecte un double, un signal sonore est déclenché. Ce signal est configuré dans l'écran Paramètres du panneau de commande du scanner. Une entrée est consignée dans le journal de l'utilisateur du scanner et le nombre de doubles indiqué quotidiennement dans le journal du compteur est incrémenté (disponible via l'outil Scan Validation Tool). Lorsque l'action en cas de double arrête le module d'alimentation, l'élévateur d'entrée s'abaisse pour vous permettre d'ajouter les pages concernées à la pile de documents, le cas échéant.

Afin d'ignorer les doubles pour la page suivante à numériser, sélectionnez l'option **Ignorer les doubles** dans le panneau de commande. Vous pouvez désactiver complètement la détection des doubles pour la session de numérisation en cours. Vous pouvez également désactiver chaque capteur de détection des doubles à l'aide des annulations des doubles du panneau de commande.

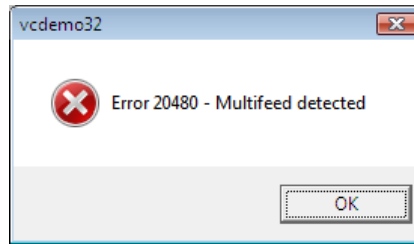
Mettre en pause et générer l'image : vous permet de gérer tout événement de double sans effectuer un aller-retour entre le scanner et l'ordinateur hôte. Grâce à cette option, vous pouvez consulter l'image du document concerné sur l'ordinateur et décider d'accepter ou de numériser à nouveau le document directement sur le scanner. Il s'agit de l'option par défaut : elle est recommandée pour la plupart des tâches.

- **VRS Admin Console : Exception relative aux doubles - Résolution automatique** : les documents qui ont créé le double sont entraînés vers le plateau de sortie. Les images de la page de couverture du document ayant créé le double s'affichent sur l'ordinateur hôte, dans le logiciel Kofax VRS Interactive Viewer, avec des instructions relatives à la gestion des doubles depuis le panneau de commande. L'image concernée n'est envoyée à l'application de numérisation que lorsque l'utilisateur choisit de l'accepter telle quelle. Le scanner affiche le message suivant : *En pause : Double détecté, numérisation en pause*. Si l'impression a été activée, la (première) page est imprimée et le message suivant s'affiche :



- Pour ignorer le message d'erreur et reprendre la numérisation, appuyez sur le bouton **Démarrage/Reprise** du scanner. Les images sont envoyées à l'application de numérisation et la numérisation se poursuit comme si aucun double n'avait été détecté.
- Pour numériser à nouveau les documents en double, retirez-les du plateau de sortie et placez-les dans l'élévateur d'entrée. Sélectionnez **Renumeriser** dans le panneau de commande. Les images des pages en double sont ignorées et numérisées à nouveau.
REMARQUE : Si l'impression est activée, vous pouvez éviter de réimprimer des éléments sur les pages. Il vous suffit de sélectionner **Ignorer l'impression** dans le panneau de commande avant de choisir l'option **Renumeriser**.
- Pour annuler l'opération, appuyez sur le bouton **Arrêt/Pause** du scanner ou sélectionnez **Annuler** dans l'écran Doubles. L'application de numérisation quitte l'état de numérisation et vous devez redémarrer la numérisation depuis l'application hôte.

- **Exception relative aux doubles sur VRS : Renvoi d'erreur** : les mêmes actions du scanner que celles indiquées ci-dessus se produisent, sauf qu'aucune image des pages en double ne s'affiche sur l'ordinateur hôte et que l'application de numérisation quitte l'état de numérisation. Un message d'erreur relatif aux doubles s'affiche sur l'ordinateur hôte.



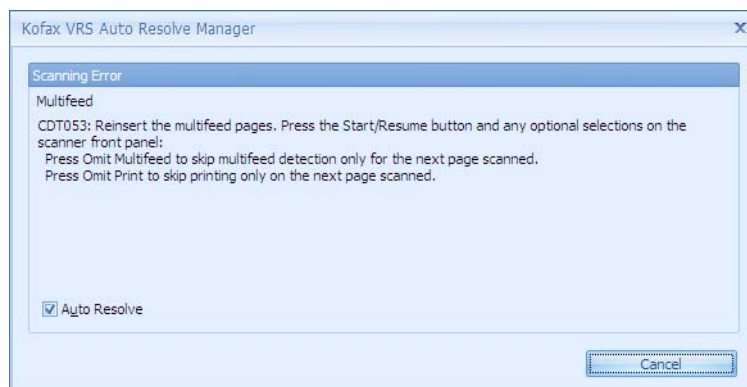
Vous devez redémarrer la numérisation depuis l'application hôte.

REMARQUES :

- Si la page ayant déclenché le double correspond à un patch de basculement entre les couleurs, l'image du patch de basculement s'affiche dans le logiciel VRS Interactive Viewer et le système ne passe pas d'un mode de couleur à un autre.
- Le compteur de pages est normalement incrémenté si le double est ignoré. Si vous numérisez à nouveau le double, le compteur de pages n'est pas incrémenté pour la première page après la sélection de l'option **Re-numériser**, afin de garantir que le nombre de pages est correct.

Mettre en pause et retenir le papier : cette option permet d'éviter d'endommager les documents agrafés. Grâce à cette option, une page qui déclenche une alarme indiquant un double s'arrête immédiatement et n'est pas acheminée vers le scanner.

- **Exception relative aux doubles sur VRS : Résolution automatique** : les documents qui ont créé le double sont conservés dans le module d'alimentation et **ne sont pas** acheminés vers le plateau de sortie. Aucune image des documents ayant créé le double n'est envoyée à l'application de numérisation. Le message *En pause : Double détecté, numérisation en pause* s'affiche dans le panneau de commande. Si l'impression a été activée, la (première) page n'est pas imprimée et le message suivant s'affiche :

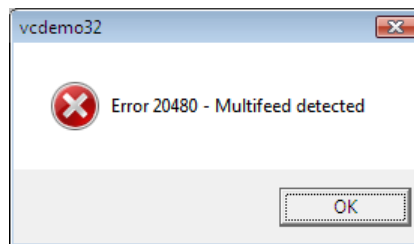


- Pour dégager le trajet du papier et redémarrer la numérisation, ouvrez le capot du scanner ou sélectionnez l'option **Dégager le trajet** dans le panneau de commande. Vous ne pouvez reprendre la numérisation qu'après avoir dégagé le trajet du papier. Pour reprendre la numérisation, sélectionnez **Démarrage/Reprise** dans le panneau de commande. Les pages en double ne sont pas numérisées.
- Pour effectuer une nouvelle numérisation, placez les documents en double dans l'élévateur d'entrée. Pour reprendre une numérisation après avoir dégagé le trajet du papier, sélectionnez **Démarrage/Reprise** dans le panneau de commande.

REMARQUE : Si un document déclenche par erreur l'alarme indiquant un double et qu'il doit être numérisé, sélectionnez l'option **Ignorer les doubles** dans le panneau de commande afin d'ignorer les alarmes indiquant un double sur la prochaine page à introduire et permettre la numérisation du document.

- Pour annuler l'opération, appuyez sur le bouton **Arrêt/Pause** du scanner ou sélectionnez **Annuler** sur l'écran Doubles. L'application de numérisation quitte l'état de numérisation et vous devez redémarrer la numérisation depuis l'application hôte.

- **Exception relative aux doubles sur VRS : Renvoi d'erreur** : les mêmes actions du scanner que celles indiquées ci-dessus se produisent, sauf qu'un message d'erreur relatif aux doubles s'affiche sur l'ordinateur hôte et que l'application de numérisation quitte l'état de numérisation.



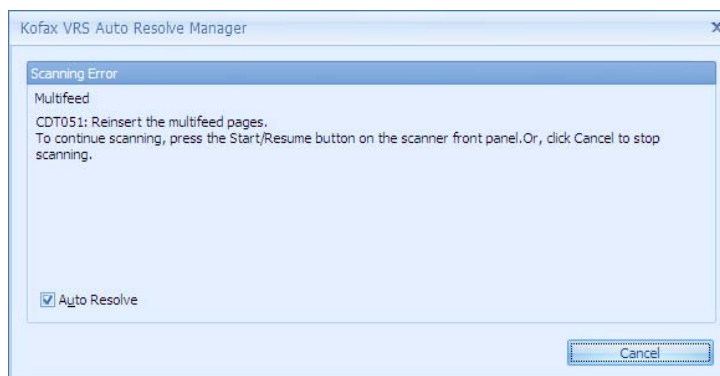
Vous devez redémarrer la numérisation depuis l'application hôte.

REMARQUES :

- Si un double n'est détecté qu'après que la page se trouve au-delà des premiers rouleaux du module d'alimentation (c.-à-d., si une note autocollante ou une étiquette a été détectée au bas de la page), la page concernée est acheminée vers le plateau de sortie et physiquement imprimée.
- Si la page ayant déclenché le double correspond à un patch de basculement entre les couleurs, le système ne passe pas d'un mode de couleur à un autre.
- Le compteur de pages n'est pas incrémenté pour toutes les pages qui déclenchent une alarme indiquant un double.

Arrêter et retenir le papier : cette option est très semblable à l'option Mettre en pause et retenir le papier, sauf que la fonction **Ignorer les doubles** n'est pas disponible.

- **Exception relative aux doubles sur VRS : Résolution automatique** : les documents qui ont créé le double sont conservés dans le module d'alimentation et ne sont pas acheminés vers le plateau de sortie. Aucune image du document ayant créé le double n'est envoyée à l'application de numérisation. *Inactif* : *Double détecté, numérisation en pause* s'affiche sur le panneau de commande. Si l'impression a été activée, la (première) page n'est pas imprimée et le message suivant s'affiche :

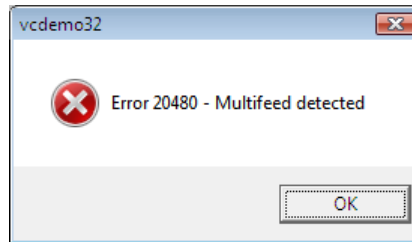


- Pour dégager le trajet du papier et redémarrer la numérisation, ouvrez le capot du scanner ou sélectionnez l'option **Dégager le trajet** dans le panneau de commande. Vous ne pouvez reprendre la numérisation qu'après avoir dégagé le trajet du papier. Pour reprendre la numérisation, sélectionnez **Démarrage/Reprise** dans le panneau de commande. Les pages concernées ne sont pas numérisées.
- Pour recommencer la numérisation, dégagez le trajet du papier, placez les documents en double dans l'élévateur d'entrée, puis sélectionnez **Démarrage/Reprise** dans le panneau de commande.

REMARQUE : L'option **Ignorer les doubles** n'est pas disponible lorsque le scanner est en mode veille.

- Pour annuler l'opération, appuyez sur le bouton **Arrêt/Pause** du scanner ou sélectionnez **Annuler** dans l'écran Doubles. L'application de numérisation quitte l'état de numérisation et vous devez redémarrer la numérisation depuis l'application hôte.

- **Exception relative aux doubles sur VRS : Renvoi d'erreur** : les mêmes actions du scanner que celles indiquées ci-dessus se produisent, sauf qu'un message d'erreur relatif aux doubles s'affiche sur l'ordinateur hôte et que l'application de numérisation quitte l'état de numérisation.



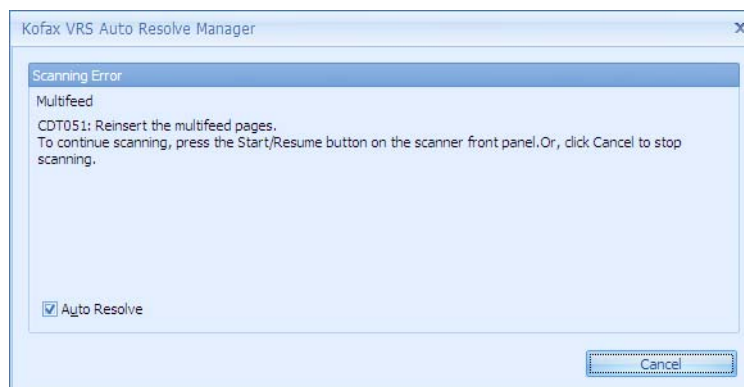
Vous devez redémarrer la numérisation depuis l'application hôte.

REMARQUES :

- Si un double n'est déclenché qu'après que le document se trouve au-delà des premiers rouleaux du module d'alimentation (c.-à-d., si un feuillet autocollant ou une étiquette a été détectée au bas de la page), la page concernée est acheminée vers le plateau de sortie et physiquement imprimée.
- Si la page ayant déclenché le double correspond à un patch de basculement entre les couleurs, le système ne passe pas d'un mode de couleur à un autre.
- Le compteur de pages n'est pas incrémenté pour toutes les pages qui déclenchent une alarme indiquant un double.

Arrêter et éjecter le papier : utilisez cette option si vous souhaitez ne jamais conserver l'image d'une page ayant déclenché une alarme indiquant un double.

- **Exception relative aux doubles sur VRS : Résolution automatique** : les documents qui ont créé le double sont entraînés vers le plateau de sortie. Aucune image d'un document ayant créé le double n'est envoyée à l'application de numérisation. *Inactif : Double détecté, numérisation en pause* s'affiche sur le panneau de commande. Si l'impression a été activée, la (première) page est imprimée et le message suivant s'affiche :



- Pour reprendre la numérisation, sélectionnez **Démarrage/Reprise** dans le panneau de commande. Les pages concernées ne sont pas numérisées.

- Pour recommencer la numérisation des documents ayant fait l'objet de doubles, placez ceux-ci dans l'élévateur d'entrée et sélectionnez **Démarrage/Reprise** dans le panneau de commande.
 - Pour annuler l'opération, sélectionnez **Arrêt/Pause** dans le panneau de commande ou **Annuler** sur l'écran Doubles. L'application de numérisation quitte l'état de numérisation et vous devez redémarrer la numérisation depuis l'application hôte.
- **Exception relative aux doubles sur VRS : Renvoi d'erreur** : les mêmes actions du scanner que celles indiquées ci-dessus se produisent, sauf qu'un message d'erreur relatif aux doubles s'affiche sur l'ordinateur hôte et que l'application de numérisation quitte l'état de numérisation. Vous devez redémarrer la numérisation depuis l'application hôte.

REMARQUES :

- Si la page ayant détecté le double correspond à un patch de basculement entre les couleurs, le système ne passe pas d'un mode de couleur à un autre.
- Le compteur de pages n'est pas incrémenté pour toutes les pages qui déclenchent une alarme indiquant un double.

Signaler et continuer : utilisez cette option si vous souhaitez que l'utilisateur soit averti d'une alarme indiquant un double, mais si vous ne souhaitez jamais interrompre automatiquement la numérisation en cas de doubles.

- **Exception relative aux doubles sur VRS : Résolution automatique ou Renvoi d'erreur** : le scanner continue la numérisation sans interruption. La seule indication de l'existence d'un double est un signal sonore accompagné du message *Double détecté, numérisation en cours* affiché sur le panneau de commande.

REMARQUES :

- Si la page ayant détecté le double correspond à un patch de basculement entre les couleurs, le système passe d'un mode de couleur à un autre.
- Le compteur de pages est incrémenté normalement.

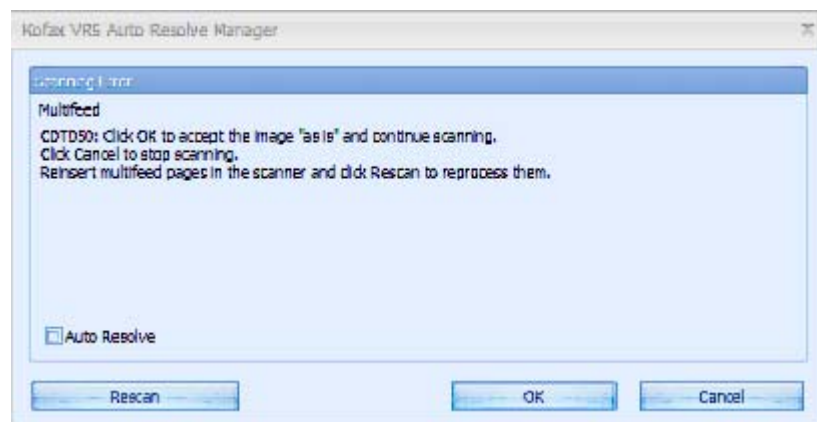
Exception relative aux doubles de l'application VRS Admin Console : Intervention

Si l'option **Intervention** est sélectionnée, le paramètre d'action en cas de doubles des Propriétés avancées du scanner est remplacé par une valeur définie. Le résultat de l'utilisation du mode *Intervention* est similaire à celui de l'option *Mettre en pause et générer une image*. Toutefois, vous devez sélectionner **Accepter** ou **Renumeriser** depuis l'ordinateur hôte plutôt que depuis le panneau de commande.

Utilisez ce mode pour permettre au scanner de la série i5000V d'offrir à l'utilisateur la même expérience interactive en cas de doubles que sur un scanner Fujitsu fi-5900/fi-5950/fi-6800 ou Canon DRX10C.

REMARQUE : Les paramètres de VRS Admin Console sont globaux et ne sont pas enregistrés dans des profils VRS.

- Les documents qui ont créé le double sont entraînés vers le plateau de sortie. Les images de la page de couverture des documents ayant créé le double sont affichées sur l'ordinateur hôte dans VRS Interactive Viewer, avec des instructions relatives à la gestion des doubles. L'image en double n'est envoyée vers l'application de numérisation que si vous choisissez de le faire. *Inactif : Double détecté, numérisation en pause* s'affiche sur le panneau de commande. Si l'impression est activée, la (première) page est imprimée. Le message suivant s'affiche sur l'hôte.



- Pour ignorer l'erreur relative à un double et reprendre la numérisation, cliquez sur **OK** dans l'écran Doubles de l'ordinateur hôte. Les images affichées dans Interactive Viewer sont envoyées vers l'application hôte et la numérisation reprend comme si aucun double n'avait été détecté.
- Pour renumériser les documents ayant fait l'objet de doubles, retirez ces derniers du plateau de sortie, placez-les sur l'élévateur d'entrée et sélectionnez **Renumeriser** sur l'ordinateur hôte. Les images des pages concernées affichées dans Interactive Viewer sont éliminées et les pages sont renumérisées.

REMARQUE : L'option **Ignorer les doubles** n'est pas disponible lorsque le scanner est en mode veille.

- Pour annuler l'opération, sélectionnez **Annuler** sur l'écran Doubles de l'ordinateur hôte. L'application de numérisation quitte l'état de numérisation. Vous devez redémarrer la numérisation depuis l'application hôte.

REMARQUES :

- Si la page qui a détecté le double correspond à un patch de basculement couleur, l'image du patch de basculement est affichée dans VRS Interactive Viewer et le système ne passe pas d'un mode de couleur à un autre.
- Le compteur de pages est toujours incrémenté pour chaque page en double. Si la page en double est renumérisée, le compteur de pages est incrémenté deux fois pour cette page.

Sensibilité aux ultrasons : définit la sensibilité du scanner pour la détecter si plusieurs documents sont introduits dans le scanner. Les doubles sont déclenchées par la détection d'espaces entre les documents ainsi que de l'épaisseur du document. Vous pouvez ainsi utiliser la détection des coules lorsque les lots à numériser comportent des documents d'épaisseurs différentes.

- **Faible** : il s'agit du paramètre le moins sensible. Il est peu probable qu'il signale les étiquettes et les documents de mauvaise qualité, épais ou froissés comme des doubles.
- **Moyenne** : utilisez cette option si le lot comporte des documents d'épaisseurs diverses ou des étiquettes collées sur les documents. Selon le papier de l'étiquette, la plupart des documents dotés d'une étiquette ne devraient pas être signalés comme des doubles.
- **Elevé** : réglage le plus sensible. Convient si tous les documents sont en papier bureautique d'épaisseur inférieure à 75,2 g/m² et sont en bon état.

REMARQUE : Quel que soit le paramètre, les notes « autocollantes » peuvent être détectées comme des doubles.

Capteurs : cinq capteurs couvrent la largeur du trajet du papier. Pour que les doubles soient détectés correctement, ils doivent passer sous l'un de ces capteurs.

- **Activer : Gauche, Milieu, Droite** : ces commandes permettent de sélectionner le(s) capteur(s) que vous souhaitez activer parmi les cinq disponibles. Par exemple, si vous savez que la partie gauche du document comporte une note autocollante, vous pouvez désactiver le capteur gauche.
- **Ignorer des zones** : vous permet de saisir une valeur dans le champ *Ignorer jusqu'à* en cas de situation connue de doubles que vous souhaitez autoriser, mais ne souhaitez pas désactiver le capteur pour la totalité du document (par ex. note autocollante de 76,2 mm).

- **Ignorer jusqu'à** : ignore un double à n'importe quel emplacement dans le document s'il correspond aux zones à ignorer choisies et est inférieur à la valeur saisie. Cette option est disponible si au moins un capteur de zones ignorées est coché. La valeur *Ignorer jusqu'à* est appliquée à chacune des zones ignorées sélectionnées. Vous pouvez sélectionner une plage allant de 25,4 à 177,8 mm.

Longueur du document : permet de définir la longueur maximale des documents contenus dans le lot. Si le scanner détecte un document d'une longueur supérieure à cette valeur, il considère qu'un double s'est produit.

- **Activer** : cochez cette case pour activer l'option Longueur du document et définissez une longueur dans le champ *Longueur du chevauchement*.
- **Longueur du chevauchement** : saisissez la longueur de document supplémentaire nécessaire pour générer un double. Vous pouvez activer la détection basée sur la longueur même en cas de désactivation de tous les capteurs. La longueur de chevauchement maximale est de 609,6 mm. Vous ne pouvez pas définir une longueur supérieure à la longueur maximale de document de 1 016 mm.

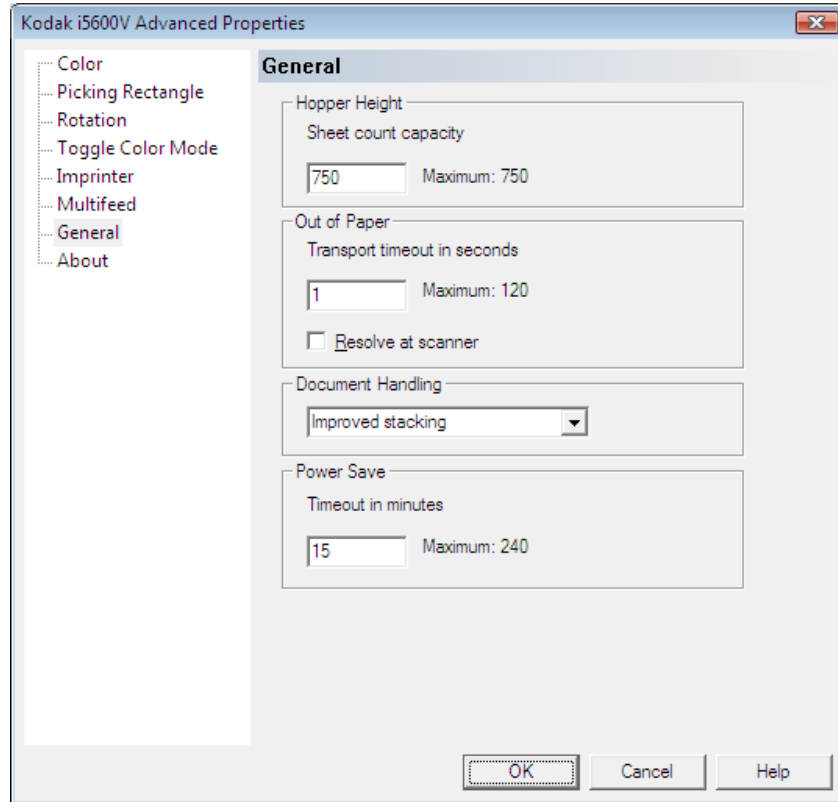
REMARQUES :

- La détection de la longueur des doubles peut être utilisée soit de concert avec la détection des doubles par ultrasons, soit seule en mode **Longueur uniquement**. Pour activer le mode Longueur uniquement, décochez les 5 capteurs à ultrasons.
- VRS ajoute automatiquement 12,7 mm au format de la page. Aussi, si vous souhaitez que les documents plus longs d'exactly 50,8 mm (ou plus) que le format de page déclenchent un double, vous devez saisir une longueur de chevauchement de 38,1 mm.
- La longueur de document de base est déterminée par le format de page et l'orientation sélectionnés. La longueur d'un document au format lettre US est de 279,4 mm en orientation portrait, mais de 215,9 mm en orientation paysage. Par exemple, si l'utilisateur sélectionne un format de page A5 (210,8 x 147,3 mm) en mode paysage et si la longueur de chevauchement est définie sur 25,4 mm, toute page d'une taille supérieure ou égale à 185,4 mm (147,3+12,7+25,4) déclenche une alarme indiquant un double.

Unités : sélectionnez l'unité de mesure à utiliser pour la longueur du document. Les options sont **pouces** et **mm**.

Ecran Général

Les sélections effectuées dans l'écran Général peuvent améliorer la productivité par la réduction du délai entre les lots, la manière dont le scanner charge le papier et le délai avant le passage en mode économiseur d'énergie.



Hauteur du magasin : saisissez la hauteur de l'élévateur d'entrée en fonction du nombre approximatif de documents que vous souhaitez numériser. Lorsque le scanner est à court de papier, l'élévateur d'entrée s'abaisse pour s'adapter à cette hauteur de pile. Le plus petit lot de 25 feuilles abaisse l'élévateur d'entrée et vous permet d'ajouter du papier supplémentaire à la pile. La valeur maximale est de 750 feuilles.

- **25 feuilles** (ou moins) : l'élévateur d'entrée est en position haute. Cette option est recommandée pour numériser 25 pages au maximum à partir de l'élévateur d'entrée.
- **100 pages** : Cette option est recommandée pour numériser de 25 à 100 pages à partir de l'élévateur d'entrée.
- **250 pages** : Cette option est recommandée pour numériser de 100 à 250 pages à partir de l'élévateur d'entrée.
- **500 pages** : Cette option est recommandée pour numériser de 250 à 500 pages à partir de l'élévateur d'entrée.
- **750 pages** : Cette option est recommandée pour numériser de 500 à 750 pages à partir de l'élévateur d'entrée.

REMARQUE : Si la source d'alimentation est réglée sur **Manuelle** dans l'application de numérisation, la hauteur du magasin est annulée et toujours réglée sur la position de 25 feuilles.

A court de papier : contrôle le comportement du scanner après que la dernière feuille d'un lot ait été introduite dans l'élévateur d'entrée.

- **Expiration du délai de transport en secondes** : le nombre de secondes pendant lesquelles le scanner continue de fonctionner après avoir détecté une condition **A court de papier**. Il est possible d'ajouter davantage de documents durant cette période et la numérisation reprend automatiquement. Si cette période s'écoule sans que des documents supplémentaires soient ajoutés dans l'élévateur d'entrée, le délai de transport expire et l'action du scanner dépend du paramètre **Résoudre au niveau du scanner**.
- **Résoudre au niveau du scanner** : si cette option est activée, le scanner passe en mode **Pause** plutôt qu'en mode **Arrêt** en cas de condition A court de papier. Cette option vous permet de démarrer rapidement le scanner en sélectionnant **Démarrage/Reprise** dans le panneau de commande après avoir ajouté des documents à l'élévateur d'entrée. Lorsque l'option **Résoudre au niveau du scanner** est désactivée, le scanner passe en mode Arrêt (Veille) en cas de condition A court de papier, et la tâche doit être redémarrée depuis l'application hôte pour relancer la numérisation.

REMARQUE : Si l'option **Résoudre au niveau du scanner** n'est pas activée, le paramètre de VRS Admin Console concernant l'erreur A court de papier détermine si le scanner démarre automatiquement lorsque du papier est ajouté à l'élévateur d'entrée vide.

Gestion des documents : vous permet de sélectionner le mode de transport des documents dans le scanner. Cela a un impact sur la manière dont les documents sont introduits dans le scanner, à quelle rapidité ils se déplacent et comment ils sont placés dans le plateau de sortie.

- **Normal** : aucun traitement supplémentaire n'est effectué. Utilisation optimale lorsque tous les documents sont de taille similaire.
 - Débit complet
 - Empilement contrôlé **désactivé**
 - Ecart minimal entre les documents
- **Empilage amélioré** : permet de contrôler la manière dont les documents sont empilés/ordonnés dans le plateau de sortie pour des lots de documents hétérogènes. Cette option doit fonctionner avec la majorité des lots de documents hétérogènes.
 - Légère réduction éventuelle du débit
 - Empilement contrôlé **activé**
 - Ecart minimal entre les documents
- **Empilage optimal** : lorsque votre lot de documents contient une grande variabilité de formats, cette option fournit le meilleur contrôle de la manière dont les documents sont empilés/ordonnés dans le plateau de sortie.
 - Légère réduction du débit
 - Empilement contrôlé **activé**
 - Ecart important entre les documents

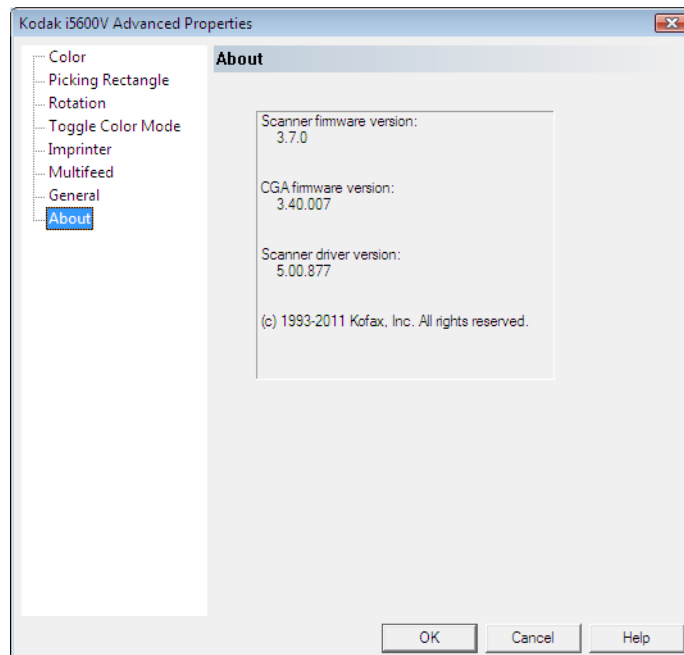
- **Fragile/difficile** : pour les documents nécessitant un soin particulier lorsqu'ils sont transportés dans le scanner et placés dans le plateau de sortie.
 - Débit largement réduit
 - Empilement contrôlé **désactivé**
 - Ecart minimal entre les documents
 - Vitesse de transport d'un quart
- **Epais ou enveloppe** : pour les documents plus épais que le Bristol (0,25 mm).
 - Débit largement réduit
 - Empilement contrôlé **activé**
 - Ecart minimal entre les documents
 - Vitesse de transport d'un quart
- **Fin** : pour les documents pesant moins de 9,1 kg. papier bond (p. ex., le papier de riz).
 - Débit largement réduit
 - Empilement contrôlé **activé**
 - Ecart important entre les documents
 - Vitesse de transport d'un quart

Economie d'énergie

- **Délai en minutes** : permet de définir le délai d'inactivité du scanner, en minutes, avant le passage au mode d'économiseur d'énergie. La valeur par défaut est de 15 minutes, la valeur maximale est de 240 minutes.

Ecran A propos de

L'écran A propos de affiche la version du microcode du scanner, la version du microcode CGA, la version du pilote de scanner (version VRS) ainsi que les informations de copyright.



VRS Administration Console

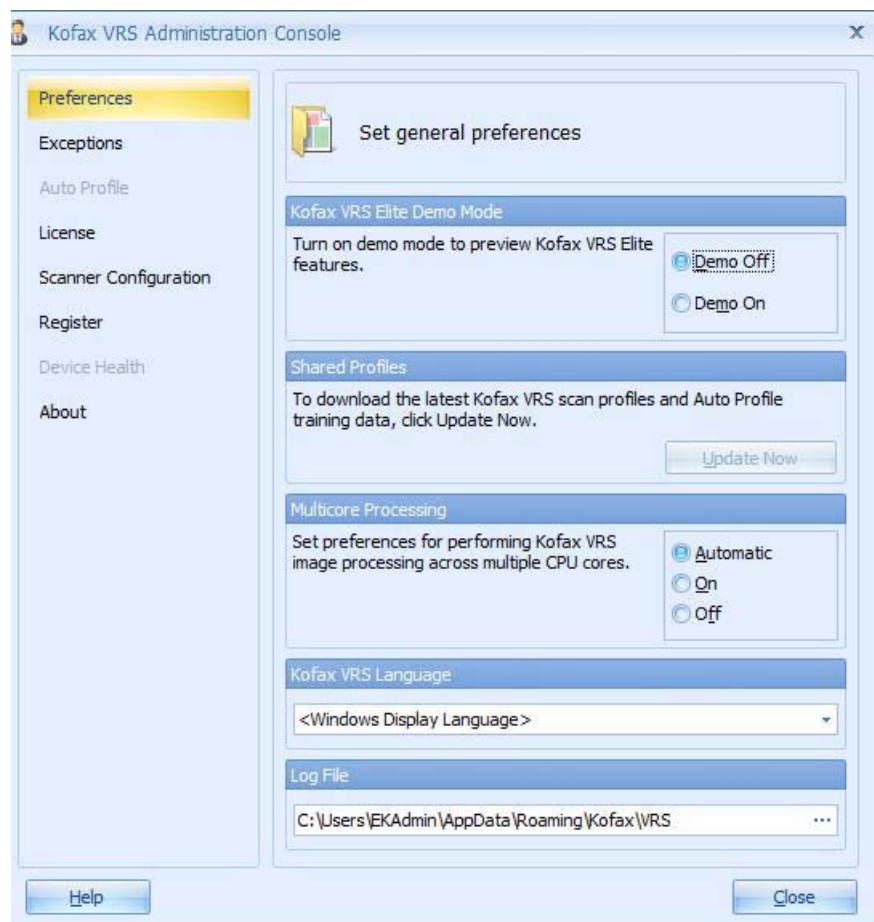
VRS Admin Console vous permet de définir les préférences générales, de gérer la manière dont VRS répond aux erreurs et aux avertissements, d'activer et de désactiver votre licence, de gérer les paramètres liés à un profil automatique, de surveiller votre scanner, et de configurer votre scanner ou vos sources d'importations de fichiers utilisées pour traiter des images dans VRS.

Vous pouvez accéder à VRS Admin Console comme suit :

- Sélectionnez le bouton **VRS Admin** sur l'onglet PixKofax VRS.
- Cliquez avec le bouton droit de la souris sur l'icône VRS dans la barre d'état système, puis sélectionnez **Admin Console**.
- Cliquez sur **Démarrer > Kofax VRS Admin Console**.

Définition des préférences

Sélectionnez **Préférences** dans Kofax VRS Administration Console pour définir les préférences générales concernant les mises à jour de profils partagés, le traitement multicœur, la langue d'affichage et le chemin du fichier journal d'Administration Console.



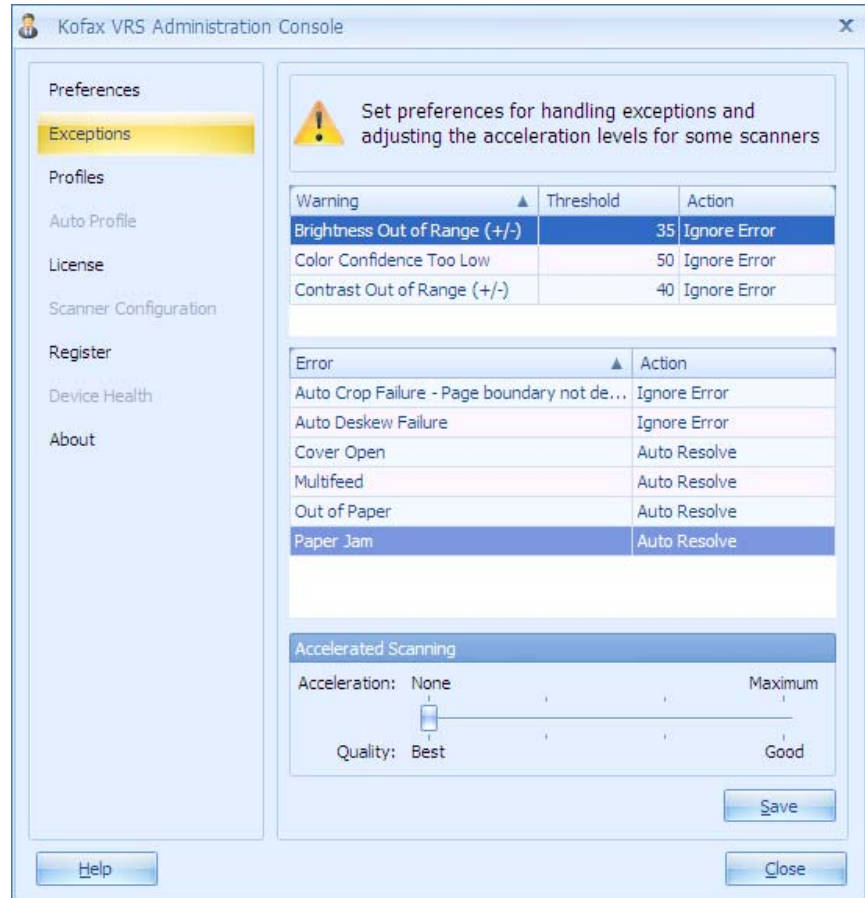
REMARQUES :

- Si vous modifiez les paramètres du traitement multicœur ou de la langue de Kofax VRS, les nouveaux paramètres ne prennent effet qu'au redémarrage de Kofax VRS.
- Profil automatique et Etat du périphérique ne sont disponibles en mode non démo que si VRS 5 a été mis à niveau vers VRS Elite.

1. Sur l'écran VRS Administration Console, sélectionnez **Préférences**.
2. Sur l'écran Préférences, sélectionnez les éléments que vous souhaitez mettre à jour :
 - **Mode démo de Kofax VRS Elite** : vous permet de n'utiliser les fonctionnalités Kofax VRS Elite qu'en mode Démo, où toutes les images sont estampillées « DEMO ».
 - **Profils partagés** : cette option est disponible uniquement pour Kofax VRS Elite
 - **Traitement multicœur** : le traitement multicœur peut améliorer les performances générales en fonction d'autres facteurs tels que le matériel informatique, les paramètres VRS Interactive Viewer du scanner et les paramètres de l'application de numérisation. Sélectionnez une des préférences suivantes pour effectuer le traitement d'image VRS sur plusieurs cœurs de processeur :
 - **Automatique** : le traitement multicœur n'est utilisé que si vous disposez d'une licence de production Kofax VRS pour les scanners de la série i5000V L'option **Automatique** est identique à l'option **Activé**.
 - **Activé** : le traitement multicœur est toujours utilisé, quelle que soit votre licence. Si vous ne possédez pas de licence de production Kofax VRS, les images sont estampillées d'un filigrane « DEMO ».
 - **Désactivé** : le traitement multicœur n'est jamais utilisé, quelle que soit votre licence. Ce paramètre sert généralement à des fins de diagnostic.
 - **Langue de Kofax VRS** : sélectionnez la langue dans laquelle vous souhaitez afficher l'interface utilisateur et l'aide en ligne de Kofax VRS. Par défaut, l'installateur de Kofax VRS définit la langue correspondant à celle du système d'exploitation Windows. Si vous sélectionnez **Langue d'affichage de Windows**, la langue utilisée par Kofax VRS est définie selon les préférences du système d'exploitation. Si le paramètre Langue d'affichage de Windows n'est pas pris en charge par Kofax VRS, l'anglais est utilisé.
 - **Fichier journal** : affiche l'emplacement de stockage du fichier journal d'Admin Console. Cliquez sur **Parcourir** pour définir un autre emplacement pour le fichier. Le fichier journal contient les détails concernant l'historique de fonctionnement d'Admin Console par le biais de statuts et de messages d'erreur horodatés. Le fichier journal peut servir au personnel d'assistance en cas de problème.

Exceptions

Utilisez l'écran Exceptions pour gérer la manière dont VRS répond aux avertissements et aux erreurs sous des conditions particulières d'exceptions relative aux images ou au scanner.

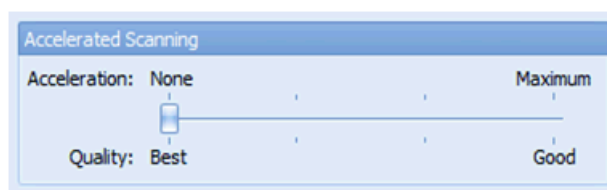


Avertissement : comprend les exceptions associées à la qualité d'image. Pour chaque avertissement, sélectionnez un *Seuil* et une *Action*. Le paramètre *Seuil* définit une marge d'erreur qui détermine si Kofax VRS émet un avertissement ou pas. Le paramètre *Action* détermine la manière dont Kofax VRS répond à un avertissement.

Erreur : comprend les conditions d'exception liées au détournage automatique, au redressement automatique, au conflit de matériel, au transport du papier et à d'autres problèmes. Le paramètre *Action* détermine la manière dont Kofax VRS répond à une erreur ou un avertissement. Reportez-vous au tableau suivant pour obtenir une liste des actions que vous pouvez définir.

Action	Description
Ignorer l'erreur	Ne vous prévient pas de l'erreur et n'effectue aucune action pour la corriger. L'image est acceptée « telle quelle », est transférée à l'application de numérisation et la numérisation continue.
Renvoi d'erreur	Signale l'erreur, mais n'envoie pas l'image vers l'application de numérisation. L'opération de numérisation est arrêtée.
Intervention	Ouvre le gestionnaire de résolution automatique en mode <i>Manuel</i> pour vous permettre de résoudre manuellement une erreur de scanner ou de transport du papier, telle qu'un bourrage papier, un câble défait ou une absence de papier. Pour reprendre le traitement, vous devez manuellement redémarrer scanner.
Résolution automatiquement	Ouvre le gestionnaire de résolution automatique en mode <i>Automatique</i> . Le scanner reprend automatiquement le traitement après la résolution d'une erreur de scanner ou de transport du papier, telle qu'un bourrage papier, un câble défait ou une absence de papier.
Interactif	Met la numérisation en pause pour afficher l'image ayant causé l'exception dans VRS Interactive Viewer de manière à ce que vous puissiez effectuer des ajustements à la qualité d'image.

Numérisation accélérée : lorsque cette option est sélectionnée, la boîte de dialogue Numérisation accélérée s'affiche.



La numérisation accélérée permet au scanner de disposer d'un débit plus élevé en pages par minute lors de la sortie d'images en haute résolution en effectuant la numérisation de manière interne à une résolution optique moins élevée, puis en agrandissant numériquement les images vers une résolution plus élevée au moment de la sortie.

Pour les scanners de la série i5000V, la numérisation accélérée n'a d'impact que sur la résolution à 600 dpi. La numérisation à 600 dpi accélère grandement le débit du scanner si elle est effectuée avec une numérisation accélérée définie sur tout paramètre autre que **Aucune/Meilleure**. La résolution de l'image est légèrement réduite.

Enregistrer : enregistre les modifications.

Licence

Utilisez l'écran Licence pour activer ou désactiver votre licence sur une installation autonome de Kofax VRS.

REMARQUE : Ne l'utilisez que si vous avez effectué une mise à niveau vers Kofax VRS Elite. Cette étape n'est pas nécessaire pour VRS OEM 5.

The screenshot shows the 'Kofax VRS Administration Console' window. On the left is a navigation pane with options: Preferences, Exceptions, Auto Profile, License (highlighted), Scanner Configuration, Register, Device Health, and About. The main area is titled 'Manage your Kofax VRS license' and contains three sections: 'User Identification' with fields for Name (EKAdmin), Company, and Email; 'Product Identification' with fields for VRS Version (5.00.719 Kodak), Scanner (Kodak 9000), and Machine ID (821112F9-E865-4B04-CF99-ECD2CAFBB0B); and 'License Information' with fields for Part Number, Serial Number, and Product Code. At the bottom of the main area are buttons for 'Activate', 'Deactivate', and 'Manual...'. The window has 'Help' and 'Close' buttons at the bottom.

Une fois que vous avez activé une licence, vous pouvez mettre à jour ou désactiver la licence existante. Si vous supprimez le logiciel de votre ordinateur, la licence activée est également supprimée.

Vous devez disposer d'une connexion Internet active pour activer une licence. Si VRS est installé sur un ordinateur sans connexion Internet, utilisez un autre ordinateur pour activer la licence et obtenir un code de licence.

REMARQUE : Si vous utilisez Kofax VRS dans un environnement client/serveur, l'activation et la désactivation de la licence sont gérées par l'utilitaire de licence Kofax. Dans ce cas, l'écran Licence de Administration Console n'est pas utilisé. Après avoir effectué une installation client/serveur, vous pouvez démarrer l'utilitaire de licence Kofax à partir du dossier du programme Kofax VRS.

Profil automatique

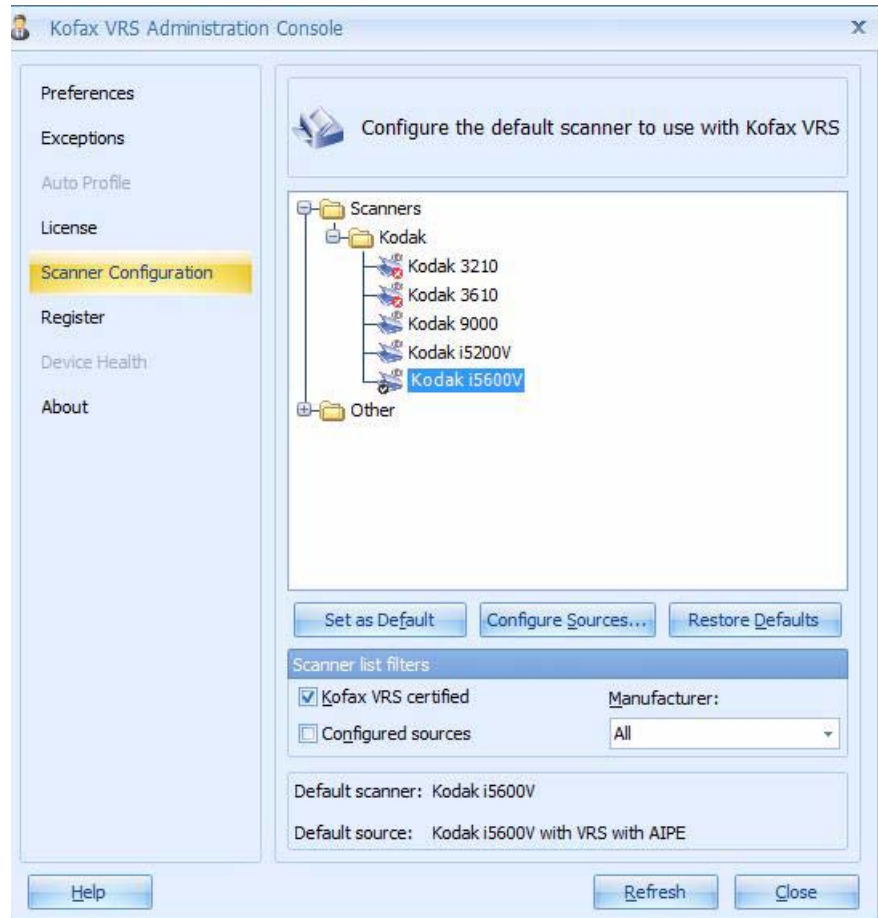
L'écran Profil automatique n'est disponible que si vous mettez VRS à niveau vers Kofax VRS Elite. Reportez-vous au site Web Kofax VRS pour en savoir plus sur cette fonctionnalité.

État du périphérique

L'écran État du périphérique n'est disponible que si vous mettez VRS à niveau vers Kofax VRS Elite. Reportez-vous au site Web Kofax VRS pour en savoir plus sur cette fonctionnalité.

Configuration du scanner

Utilisez l'écran Configuration du scanner pour configurer le scanner ou les sources d'importation de fichiers utilisées lors du traitement d'images dans Kofax VRS.



Sélectionnez un scanner ou une source d'importation de fichiers depuis votre application de numérisation pour garantir que les pilotes adéquats sont disponibles lors de votre session de numérisation.

Le scanner par défaut et le scanner source actuellement sélectionnés sont indiqués en bas de l'écran Configuration du scanner.

REMARQUE : Pour les scanners de la série i5000V, la source par défaut doit normalement toujours être « Kodaki5XXXV avec VRS avec AIPE ».

Liste des scanners : affiche une liste des scanners et des sources d'importation de fichiers disponibles sur votre ordinateur pour une utilisation avec Kofax VRS et dans votre application de numérisation. Les scanners apparaissent dans la liste s'ils sont certifiés avec Kofax VRS ou si leurs pilotes sont installés sur l'ordinateur. La liste des scanners est organisée par ordre alphabétique en fonction du fabricant du scanner ainsi que du modèle du scanner. Les conventions suivantes s'appliquent aux éléments de la liste des scanners :

- **Icône Kofax VRS** : scanners certifiés avec Kofax VRS.
- **Icône de scanner générique** : scanners non certifiés avec Kofax VRS (aussi appelés « compatibles »).
- **Croix rouge** : scanners pour lesquels aucun pilote n'est disponible sur l'ordinateur.
- **Coche** : scanner par défaut actuellement sélectionné.
- **Disque** : sources d'importation de fichiers.

Vous pouvez placer le curseur sur le nom d'un scanner dans la liste pour afficher une bulle d'aide indiquant le type de pilote (ISIS, TWAIN ou Kofax SCSI) prenant le scanner en charge.

Définir par défaut : définit l'élément actuellement sélectionné en tant que scanner par défaut. Si la sélection est un scanner certifié ou compatible Kofax VRS, les sources adéquates sont automatiquement créées et configurées. Si l'élément sélectionné est une source d'importation de fichiers, la source par défaut « My Kofax File Import with AIPE » est créée. De plus, les paramètres par défaut de Kofax VRS sont définis et enregistrés dans le profil par défaut du scanner sélectionné.

Configurer les sources : ouvre la fenêtre Configurer les sources, qui sert à créer, configurer ou afficher les sources pour le scanner actuellement sélectionné.

Restaurer les valeurs par défaut : restaure les paramètres par défaut du scanner et réinitialise le scanner par défaut. Avant de sélectionner **Restaurer les valeurs par défaut**, vérifiez qu'il existe déjà des paramètres pour le scanner indiqué.

Filtres de la liste des scanners : filtre les éléments de la liste des scanners. Vous pouvez combiner les options de filtrage selon vos préférences.

- **Certifié Kofax VRS** : n'affiche que les scanners certifiés pour une utilisation avec Kofax VRS. Sinon, la liste contient également les scanners non certifiés dont les pilotes sont installés sur votre ordinateur.
- **Sources configurées** : n'affiche que les scanners pour lesquels des sources ont déjà été configurées.
- **Fabricant** : sélectionnez l'une des options suivantes :
 - **Tout** : affiche tous les fabricants dont des pilotes de scanner sont installés sur l'ordinateur.
 - **< Nom du fabricant >** : n'affiche que les scanners d'un fabricant particulier que vous indiquez à cet endroit.

Actualiser : met à jour la liste des scanners pour refléter les modifications (telles que l'ajout ou la suppression de pilotes) effectuées lors de la session actuelle.

Icône de la barre d'outils VRS

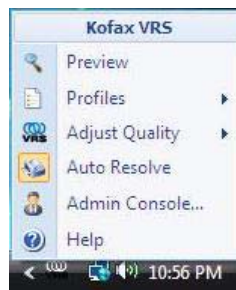
Lorsqu'une source VRS est sélectionnée dans n'importe quelle application, une icône est placée sur la barre d'outils du bureau. Cette icône indique que VRS est en cours d'exécution et peut servir à :

- ouvrir VRS Interactive Viewer ;
- effectuer une commande de sélection rapide pour le profil VRS actuellement actif ;
- sélectionner le mode de fonctionnement de VRS (Ajuster la qualité, voir ci-dessous) ;
- désactiver toute option Résolution automatique.

1. Ouvrez VRS Admin Console. Lorsqu'une source VRS démarre, un message s'affiche, puis l'icône VRS apparaît dans la barre d'outils du Bureau.



2. Cliquez sur cette icône avec le bouton droit de la souris pour afficher les sélections suivantes :



- **Aperçu** : lance VRS Interactive Viewer, dans lequel vous pouvez modifier les paramètres VRS et accéder à l'écran Propriétés avancées du scanner.
- **Profils** : affiche une liste des profils existants à choisir.
- **Ajuster la qualité** : définit le mode de fonctionnement de VRS. Kofax VRS fonctionne généralement en arrière-plan pendant que vous travaillez dans votre application de numérisation. Par défaut, le logiciel Kofax VRS Interactive Viewer apparaît uniquement si des images ayant causé des exceptions sont détectées lors de la numérisation. Ce mode de fonctionnement est appelé **Ajuster la qualité : en cas d'avertissement**. Si vous le souhaitez, sélectionnez un autre mode de fonctionnement pour modifier les conditions d'ouverture du VRS Interactive Viewer pour l'inspection ou les ajustements de la qualité d'image. Sélections proposées : **Sur la première page, Sur chaque page, En cas d'avertissement, Jamais**. Le mode actif est indiqué dans la barre de titre de Kofax VRS Interactive Viewer et sur la barre de message sous le ruban.

Le tableau suivant décrit les modes de fonctionnement de Kofax VRS.

Mode de fonctionnement	Description
Aperçu	Ouvre l'image numérisée la plus récente dans Kofax VRS Interactive Viewer et vous permet d'effectuer un aperçu et d'ajuster les paramètres de qualité avant la numérisation. L'aperçu d'image est actualisé à mesure que vous appliquez des ajustements. Les paramètres mis à jour sont conservés tout au long de la session Kofax VRS en cours. L'aperçu d'image affiche la manière dont vos ajustements de la qualité d'image apparaîtront. L'image traitée est supprimée lorsque vous cliquez sur OK .
Ajuster la qualité : Sur la première page	Ce mode fonctionne de la même manière que le mode Aperçu, la seule différence étant que VRS Interactive Viewer apparaît lorsque vous numérisez la première page d'un lot. La première page est actualisée à mesure que vous effectuez des ajustements. L'image est enregistrée, et les paramètres mis à jour sont conservés tout au long de la session Kofax VRS en cours. Une fois la première image numérisée, le mode devient Ajuster la qualité : En cas d'avertissement .
Ajuster la qualité : Sur chaque page	Kofax VRS Interactive Viewer apparaît après la numérisation de chaque page, ou en cas de numérisation recto-verso, après la numérisation de chaque côté. Utilisez ce mode pour les lots de petite taille qui contiennent des documents difficiles nécessitant des ajustements personnalisés. Chaque fois que vous ajustez les paramètres et cliquez sur OK , l'image est enregistrée, puis les paramètres sont supprimés. Il ne s'agit pas d'un paramètre commun, Kofax VRS possédant la capacité de traiter une large gamme de types de documents sans nécessiter d'ajustements.
Ajuster la qualité : En cas d'avertissement	Kofax VRS Interactive Viewer apparaît uniquement si des exceptions en matière de qualité d'image apparaissent lors de la numérisation. Mettez à jour le profil de numérisation ou corrigez les images ayant causé les exceptions en mettant à jour les paramètres de l'onglet Qualité d'image. Chaque fois que vous ajustez les paramètres et cliquez sur OK , l'image est enregistrée, puis les paramètres sont supprimés. Utilisez le panneau Exceptions d'Admin Console pour configurer les avertissements et les erreurs faisant apparaître VRS Interactive Viewer lorsque l'option Ajuster la qualité : En cas d'avertissement est active. Il s'agit du mode de fonctionnement par défaut après l'installation.
Ajuster la qualité : Jamais	Kofax VRS Interactive Viewer n'apparaît pas, même en cas d'exceptions. Toute erreur est envoyée vers l'application de numérisation.

- **Résolution automatique** : cette option remplace toutes les options définies dans la gestion des événements d'erreur de VRS Admin Console. Si cette option n'est pas sélectionnée, tous les événements d'erreur sont remplacés par « Renvoi d'erreur ».

REMARQUE : Ce paramètre est souvent désactivé par mégarde. Si la gestion des doubles ou la résolution automatique du manque de papier ne fonctionnent pas, il est possible que cette option ait été accidentellement désactivée.

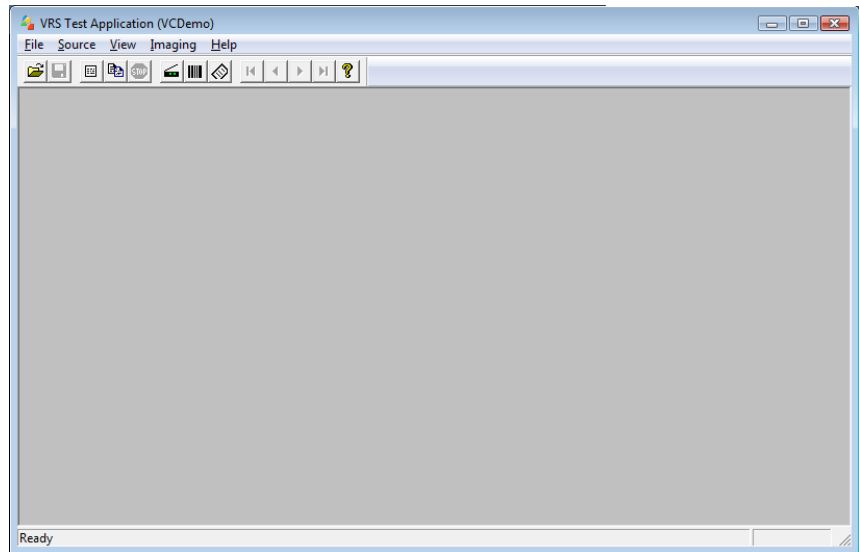
- **Admin Console** : lance VRS Admin Console.


Image Controls (VCDemo)

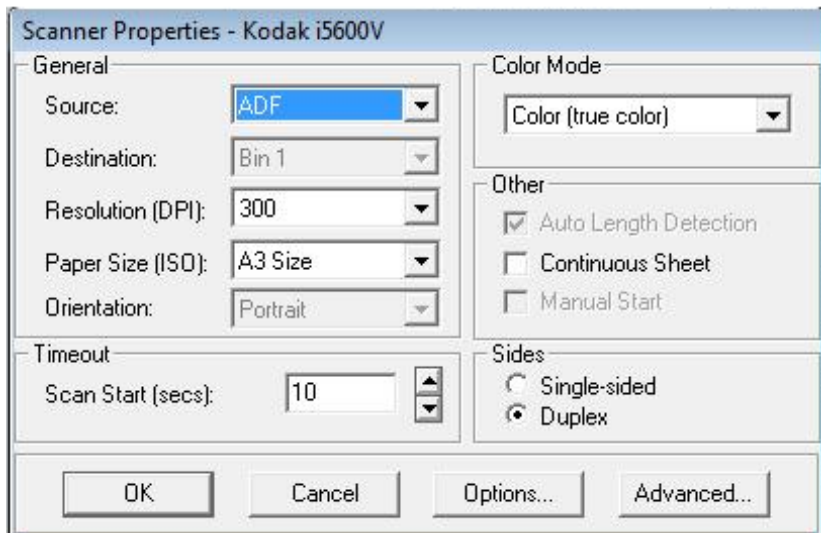
VCDemo est un échantillon de l'application Image Controls qui est inclus avec VRS. L'application VCDemo n'est pas destinée à être une application de numérisation, mais elle ne comporte aucune limite pour le nombre de pages numérisées et permet d'accéder à toutes les fonctionnalités des scanners *Kodak* de la série i5000V. Aucun raccourci n'est créé pour VCDemo dans le menu Démarrer lors de l'installation de VRS. Vous pouvez cependant créer un raccourci sur le bureau pour y accéder rapidement.

Pour lancer VCDemo, utilisez l'Explorateur Windows.

1. Ouvrez **C:\Program Files\Kofax\ImgCtls\bin\VCDEMO.exe**.
2. Cliquez sur **Source > Scanner** et sélectionnez **Kodak i5000V avec VRS avec AIPE**.



3. Sélectionnez **Source > Propriétés** (ou cliquez sur l'icône  dans la barre d'outils) pour accéder aux commandes de configuration du scanner.



REMARQUES :

- Pour éviter de perdre des données de page lors de la numérisation en mode paysage, le paramètre *Format du papier* doit être configuré sur **Maximum du Scanner** lors de l'utilisation de VCDemo.
- La hauteur de l'élévateur d'entrée est contrôlée par le paramètre de l'écran Propriétés avancées - Général.

Général

Source : vous permet de sélectionner : **Automatique**, **Panneau d'alimentation** ou **Manuelle**.

- **Automatique** : il s'agit du mode de numérisation normal. Lorsque le scanner est démarré, il lance automatiquement la numérisation si l'élévateur d'entrée contient du papier. Si l'élévateur d'entrée ne contient pas de papier (et si l'action d'exception pour une situation *A court de papier* est définie sur **Résolution automatique**), le scanner lance la numérisation lors de l'ajout de papier.
- **Panneau d'alimentation** : permet de contrôler le moment où le papier commence à être introduit dans le scanner. En mode Panneau d'alimentation et lorsque l'application de numérisation démarre le scanner, le message **En attente de l'opérateur** s'affiche et le scanner passe en *pause*, comme indiqué dans le panneau de commande. Pour lancer la numérisation, sélectionnez **Démarrage/Reprise** dans le panneau de commande.

REMARQUE : Appuyez sur le bouton **Arrêt/Pause** du scanner ou sur **Arrêt/Pause** dans le panneau de commande pour annuler la numérisation et remettre le scanner en mode *veille*.

Lorsque Panneau d'alimentation est sélectionné, le scanner résout les exceptions A court de papier au niveau du scanner. Cela revient à paramétrer l'option A court de papier - Résoudre au niveau du scanner dans l'onglet Général des Propriétés avancées. Appuyez sur le bouton **Démarrage/Reprise** du scanner après avoir ajouté du papier au cours de la numérisation. La différence entre le mode Panneau d'alimentation et A court de papier - Résoudre au niveau du scanner est que vous devez attendre une action de l'opérateur au lancement de la première numérisation d'un lot.

L'option Panneau d'alimentation est généralement utilisée pour permettre l'accès à l'écran Remplacements du panneau de commande pour la Détection des doubles, l'Impression et la Gestion des documents avant que du papier ne soit introduit dans le scanner.

- **Manuelle** : ce mode est similaire au mode Automatique. Le mode Manuelle remplace le paramètre de hauteur de l'élévateur d'entrée par la position 25 feuilles (position la plus haute). Si l'élévateur d'entrée n'est pas en position la plus haute lorsque la numérisation est activée et que du papier y est présent, alors il remonte en position la plus haute. Lorsque le mode Automatique est activé, le paramètre d'origine de hauteur de l'élévateur d'entrée est rétabli après la première numérisation.

Destination : l'option plusieurs bacs n'est pas prise en charge par les scanners *Kodak* de la série i5000V.

Résolution (DPI) : sélectionnez la résolution à utiliser pour numériser l'ensemble des images. L'utilisation de différentes résolutions pour les images du recto et du verso n'est pas prise en charge par les scanners *Kodak* de la série i5000V.

Format du papier (ISO) : il est recommandé de définir le *Format du papier* sur **Maximum du scanner** (de 30,48 à 43,18 cm) afin d'éviter de perdre des données en haut et en bas des pages au format A4 ou lettre introduits dans le scanner en mode paysage. Les pages numérisées d'une longueur supérieure aux paramètres sélectionnés sont tronquées sur le bord droit.

Orientation : sélectionnez **Paysage** ou **Portrait** en fonction de l'orientation que vous allez choisir pour l'insertion des documents dans le scanner. Ce paramètre n'est pas disponible pour des longueurs de page supérieures à 30,48 cm.

Mode couleur : sélectionnez le nombre de bits de l'image à créer.

Noir et blanc = 1 bit

Niveaux de gris = 8 bits

Couleur = 24 bits

Lorsque vous utilisez le mode Patch de basculement entre les couleurs, le *Mode couleur* doit être défini sur **Couleur** pour le basculement Couleur/Noir et blanc ou **Niveaux de gris** pour le basculement Niveaux de gris/Noir et blanc. Le mode Noir et blanc ne peut pas être défini lorsque vous utilisez le mode Patch de basculement entre les couleurs pour déterminer le nombre de bits de la numérisation.

Autre

- **Détection automatique de la longueur** : les scanners de la série i5000V détectent toujours la longueur des pages numérisées. Vous ne pouvez pas faire un choix pour le paramètre Détection automatique de la longueur.
- **Continu** : cochez cette case pour numériser des documents d'une longueur supérieure à 43,18 cm (de 43,434 à 101,6 cm).
- **Démarrage manuel** : cette option n'est pas disponible pour les scanners *Kodak* de la série i5000V.

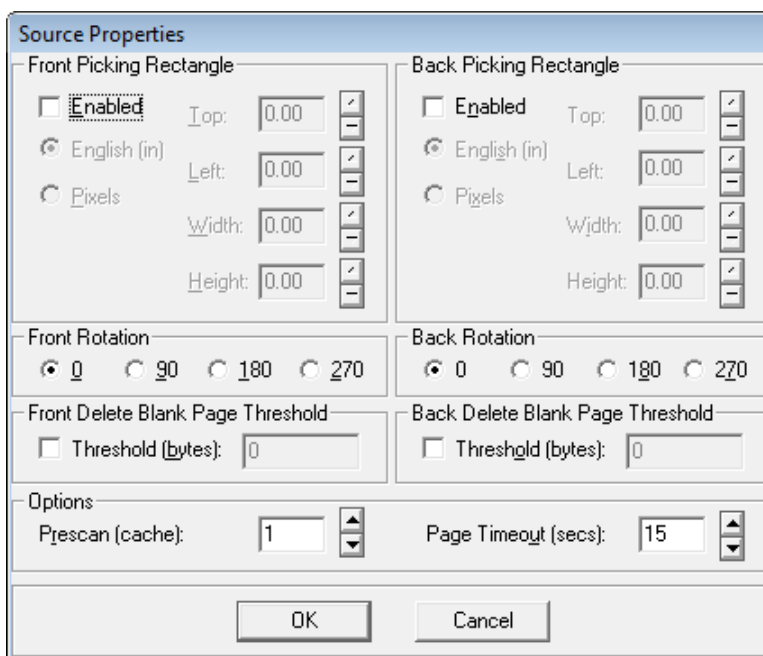
Côtés

- **Recto** : sélectionnez cette option pour numériser uniquement le recto des documents présents dans l'élévateur d'entrée.
- **Recto-verso** : sélectionnez cette option pour numériser les deux faces des documents présents dans l'élévateur d'entrée. La numérisation du verso uniquement n'est pas prise en charge.

Délai

- **Démarrage du scanner (s)** : cette option n'est pas configurable ici pour les scanners *Kodak* de la série i5000V, mais elle peut être définie dans les Propriétés avancées du scanner, onglet Général.

Options : lorsque vous cliquez sur **Options**, l'écran Propriétés de la source s'affiche. La sélection d'**Options** dans VCDemo est un exemple de la manière dont une application utilise le traitement d'image post-VRS.



Les paramètres de l'écran Propriétés de la source contrôlent la manière dont l'image est modifiée après avoir été traitée par VRS. Les options de cet écran ne doivent généralement pas être utilisées. Des fonctions similaires sont disponibles dans VRS ou sur les scanners *Kodak* de la série i5000V, et fournissent des résultats identiques. Par exemple, vous souhaitez orienter l'ensemble des images numérisées de sorte que le haut de la page soit toujours placé sur le côté gauche. Au lieu de mettre les pages dans le bon sens avant de lancer la numérisation, vous pouvez sélectionner l'option **Rotation automatique** dans VRS qui orientera les images numérisées dans le bon sens de lecture. VRS utilise ensuite une fonction de post-rotation pour faire pivoter les images de 270 degrés de façon à ce que le haut des pages soit toujours placé à gauche. L'autre avantage de ces options post-VRS est qu'elles ne dépendent pas des côtés. Vous pouvez ainsi supprimer des versos de pages blanches sans risquer de supprimer une page de couverture contenant très peu de données.

Rectangle de numérisation : les options de cet écran sont identiques à celles de l'écran Rectangle de numérisation des Propriétés avancées. Si des options des deux écrans Rectangle de numérisation sont activées, elles sont traitées les unes après les autres : les options de l'écran Rectangle de numérisation des Propriétés avancées sont d'abord sélectionnées à partir de l'image, puis celles de l'écran Rectangle de numérisation post-VRS sont obtenues à partir des résultats précédents.

Rotation recto/verso : les options de cet écran sont identiques à celles de l'écran Rotation des Propriétés avancées. Cette rotation post-VRS fonctionne de la même manière, à la différence que les rotations sont appliquées à l'image lorsqu'elle sort de VRS. La rotation est d'abord basée sur les options sélectionnées dans l'écran Rotation des Propriétés avancées. Ensuite, si l'option Rotation recto/verso de VRS est sélectionnée, la rotation correspondante, basée sur le contenu de l'image, est appliquée à cette dernière.

REMARQUE : La rotation de l'image verso est décalée de 180 degrés par rapport au recto. Par conséquent, si une page recto-verso est numérisée avec le haut sur la gauche, vous devez définir la rotation recto sur 90 degrés et la rotation verso sur 270 degrés pour que les images soient dans le bon sens.

Seuil de suppression recto/verso des pages blanches : cette option post-VRS compare la taille du fichier d'image avec le seuil en octets indiqué. Si la taille du fichier d'image est inférieure au seuil en octets, l'image est supprimée et n'est pas envoyée à l'application de numérisation. L'avantage de cette option est qu'elle vous permet de préciser les options *Recto* et *Verso* indépendamment. Ainsi vous pouvez effectuer une détection des pages blanches pour les pages recto uniquement. L'inconvénient de cette option est que la taille de l'image n'est pas aussi précise que la suppression des pages blanches à partir du contenu, disponible dans VRS. De plus, la suppression des pages blanches à partir de la taille du fichier d'image ne fonctionne pas correctement avec les images en couleur ou en niveaux de gris en raison des différents effets de la compression JPEG.

Options : Prénnumérisation (cache) et Délai de page (s) : ces options sont disponibles sur les scanners *Kodak* de la série i5000V.

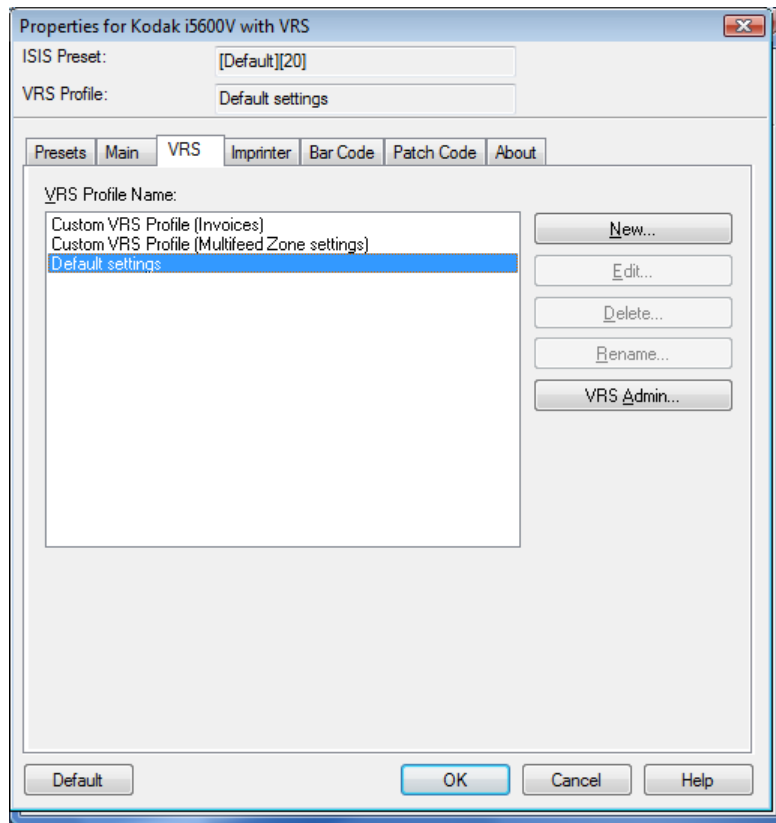
Avancé : lorsque cette option est sélectionnée, elle affiche l'écran Kofax VRS Interactive Viewer.

PixKofax

L'interface PixKofax vers VRS permet aux applications de numériser des documents à l'aide du pilote ISIS. De nombreuses applications de capture de documents de production, telles que *Kodak Capture Pro Software*, utilisent les pilotes ISIS en tant que méthode d'interface avec le scanner. L'interface PixKofax, incluse dans VRS qui est livré avec les scanners de la série i5000V, permet à n'importe quelle application utilisant un pilote ISIS de communiquer avec les scanners *Kodak* de la série i5000V.

Pour accéder aux options du scanner i5000V à l'aide de l'application *Kodak Capture Pro Software* avec l'interface PixKofax, lancez *Kodak Capture Pro Software* et accédez au menu Configuration de page. Dans l'onglet Image, cliquez sur **Paramètres**. L'interface PixKofax s'affiche.

REMARQUE : Les autres applications disposent d'une méthode différente d'accès à l'interface PixKofax.



Seules les options de numérisation de base (c'est-à-dire mode couleur, résolution, recto/recto-verso, etc.) sont définies lorsque vous utilisez l'interface PixKofax vers un scanner *Kodak* de la série i5000V. Toutes les autres fonctions avancées de numérisation et de matériel de numérisation sont définies dans VRS et dans l'écran Propriétés avancées du scanner.

La plupart des applications ISIS offrent un moyen de stocker les paramètres du scanner au sein de l'application de numérisation. Ces applications proposent généralement une *configuration de page* ou une liste des *profils de scanner* dans laquelle des ensembles de paramètres de scanner peuvent être enregistrés pour une utilisation avec différentes tâches de numérisation. Ces applications enregistrent les modifications apportées aux paramètres du scanner dans les écrans PixKofax et dans le profil VRS devant être utilisées avec les paramètres de base du scanner. Par exemple, l'application *Kodak Capture Pro Software* utilise des configurations de page et EMC Quickscan utilise des profils de scanner. Pour ces types d'applications, l'utilisation du réglage prédéfini de PixKofax n'est pas nécessaire et peut entraîner des conflits lors de la gestion d'ensembles de configurations de page. Nous vous recommandons d'ignorer les réglages prédéfinis de PixKofax lorsque vous utilisez l'application *Kodak Capture Pro Software*. Vous pouvez remarquer que plusieurs réglages prédéfinis de PixKofax « [Par défaut] » sont disponibles lorsque vous utilisez l'application *Kodak Capture Pro Software*. Il s'agit d'un comportement normal. Si vous le souhaitez, vous pouvez supprimer périodiquement les fichiers *.IDP PixKofax par défaut.

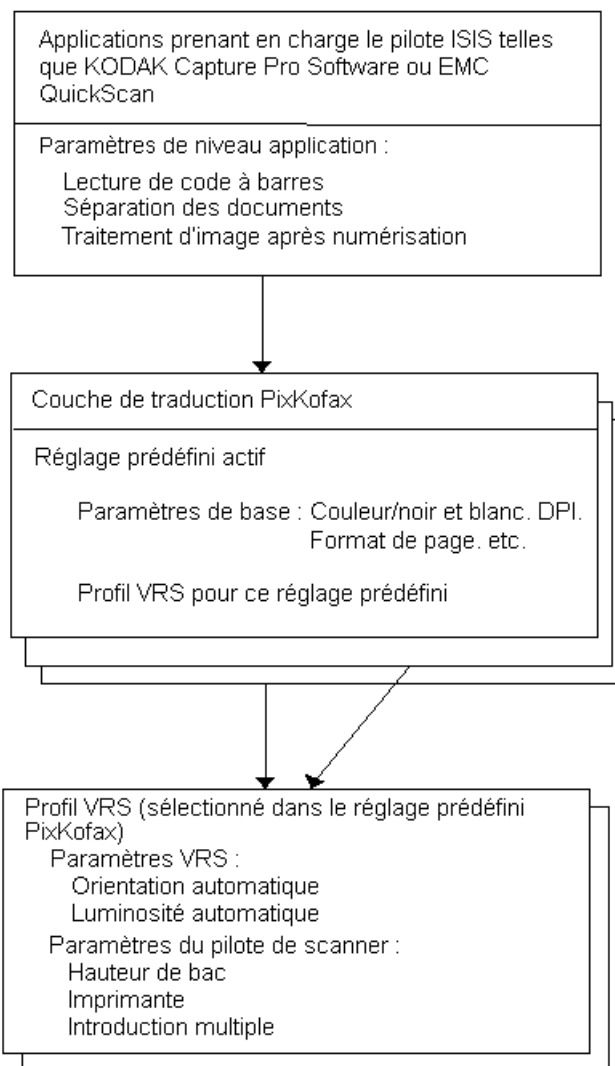
Les réglages prédéfinis de PixKofax incluent des paramètres de Propriétés avancées relatifs au pilote de scanner et à l'image VRS, mais aucun paramètre défini sur l'écran Exceptions de VRS Admin Console. Les paramètres Exceptions de VRS Admin Console sont globaux et ne sont pas liés à un profil VRS ou à une configuration de page.

La plupart des applications de numérisation utilisant le pilote ISIS incluent le traitement de codes-barres et de codes patch, et n'utilisent pas les paramètres de codes-barres et de codes patch de PixKofax. *Kodak Capture Pro Software* enregistre toutes les modifications apportées à ces onglets, mais les ignore, car ces fonctions sont totalement intégrées à *Kodak Capture Pro Software*.

Les options avancées d'imprimante et d'annotation sont fournies par les scanners *Kodak* de la série i5000V, mais ne sont pas complètement prises en charge par PixKofax. Pour tirer parti des fonctions d'imprimante et d'annotation fournies par les scanners de la série i5000V (y compris la possibilité d'ajouter numériquement un cachet à l'image sans acheter l'accessoire pour l'imprimante), les commandes d'imprimante des Propriétés avancées relatives au pilote de scanner doivent toujours être utilisés pour configurer l'impression de documents ou l'annotation numérique d'images.

Des applications peuvent remplacer des paramètres définis dans PixKofax ou désactiver des paramètres ne devant pas être modifiés dans PixKofax. *Kodak Capture Pro Software* ne désactive aucun paramètre PixKofax, mais les configurations de page par défaut définissent le format de page sur la largeur et la longueur maximales du scanner (jusqu'à 43,18 cm). Pour numériser des documents de 43,43 à 101,6 cm, vous devez sélectionner l'option **Longue page** dans l'onglet Principal de PixKofax.

Pour les applications de numérisation compatibles avec le pilote ISIS qui n'enregistrent pas de collections de paramètres de numérisation, il est recommandé de créer un réglage prédéfini de PixKofax avec un nom unique (par exemple « 200 dpi couleur » ou « Factures ») pour chaque type de numérisation devant être effectuée. Vous pouvez utiliser un seul profil VRS pour tous les réglages prédéfinis de PixKofax si la numérisation est similaire. Cependant, si des configurations de tâches très différentes sont nécessaires, nous recommandons d'attribuer à chaque réglage prédéfini de PixKofax un profil VRS unique portant un nom similaire (par exemple « 200 dpi couleur - VRS » ou « Factures - VRS »).

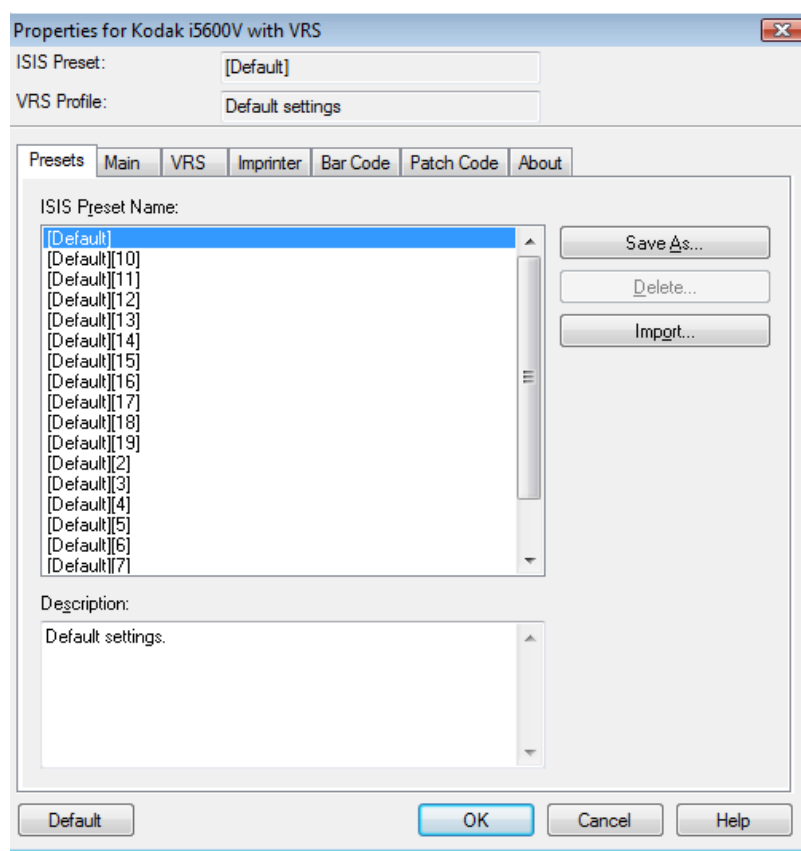


REMARQUE : Le profil VRS actif pour un réglage prédéfini PixKofax s'affiche toujours en haut de l'interface PixKofax.

Utilisation de PixKofax pour configurer des réglages prédéfinis

Une *présélection* est un ensemble spécifique de paramètres d'image et de numérisation. Vous pouvez créer et personnaliser une présélection selon vos besoins de numérisation. Vous pouvez, par exemple, créer une présélection nommée « Factures » contenant toutes les options de traitement d'image (Résolution : 200 ; Mode couleur : Noir et blanc ; Recto-verso, etc.) et dès que vous souhaitez numériser un lot de factures, il vous suffit de cliquer sur le réglage prédéfini « Factures ».

La plupart des onglets disponibles à partir du pilote PixKofax incluent des boutons communs associés à chaque onglet ainsi qu'à une fenêtre d'aperçu.



Réglage prédéfini ISIS : affiche le réglage prédéfini actuel.

Profil VRS : affiche le profil VRS actuel.

Save as (Enregistrer sous) : affiche la boîte de dialogue Save Preset (Enregistrer la présélection) afin que vous puissiez donner un nom à votre nouvelle présélection et enregistrer vos paramètres.

Delete (Supprimer) : supprime la présélection sélectionnée ; vous serez invité à confirmer la suppression. Vous ne pouvez supprimer qu'un seul réglage prédéfini à la fois.

Import (Importer) : copie un fichier de présélection du pilote ISIS (.IDP) dans le dossier des présélections du pilote ISIS. Etant donné qu'il n'y a pas d'option Exporter, vous devez copier les fichiers de présélection à partir des dossiers suivants de l'ordinateur hôte si vous souhaitez déplacer ou copier une présélection d'un système à un autre :

- **Pour Windows Vista / Windows 7 :**

C:\Program Data\ISIS Drivers\Presets\eki9000\PIXKOFAX\Kofax VRS Scanner

- **Pour Windows XP :**

C:\Documents and Settings\All users\Application Data\PIXKOFAX\Kofax VRS Scanner

Par défaut : lorsque cette option est sélectionnée, elle permet de restaurer les paramètres par défaut du réglage prédéfini « Par défaut » uniquement.

OK : enregistre tout paramètre configuré dans le réglage prédéfini actuel comme une nouvelle version et ferme la fenêtre principale. Le nouveau nom du réglage prédéfini est {nom du réglage prédéfini} [#] où # est le numéro de version.

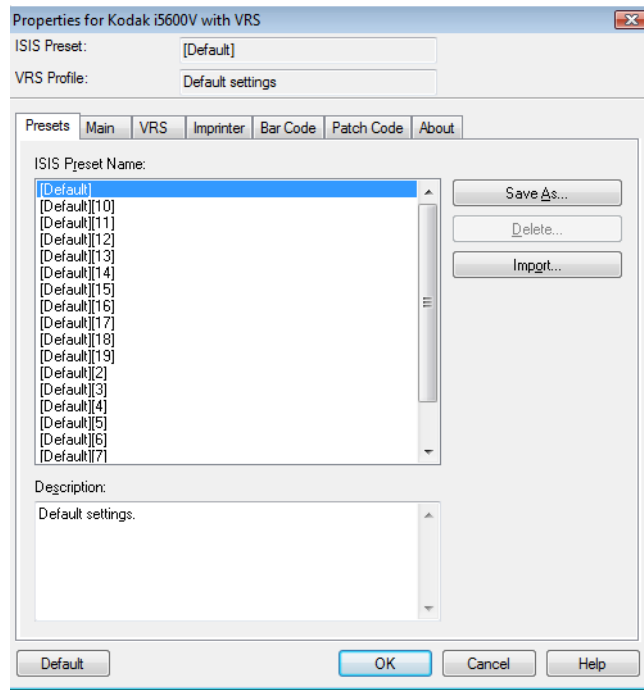
REMARQUE : L'application de numérisation peut enregistrer tous les paramètres actuels du pilote ISIS dans un ensemble de paramètres (configuration de page) lorsque vous cliquez sur **OK**.

Annuler : ferme la fenêtre principale sans enregistrer les modifications.

Help (Aide) : affiche les informations d'aide sur l'onglet ouvert.

Onglet Presets (Présélections)

L'onglet Presets (Présélections) fournit les options suivantes.



Liste **Noms des réglages prédéfinis ISIS** : affiche les réglages prédéfinis disponibles.

Description : vous permet de saisir des informations descriptives concernant le réglage prédéfini choisi.

REMARQUES :

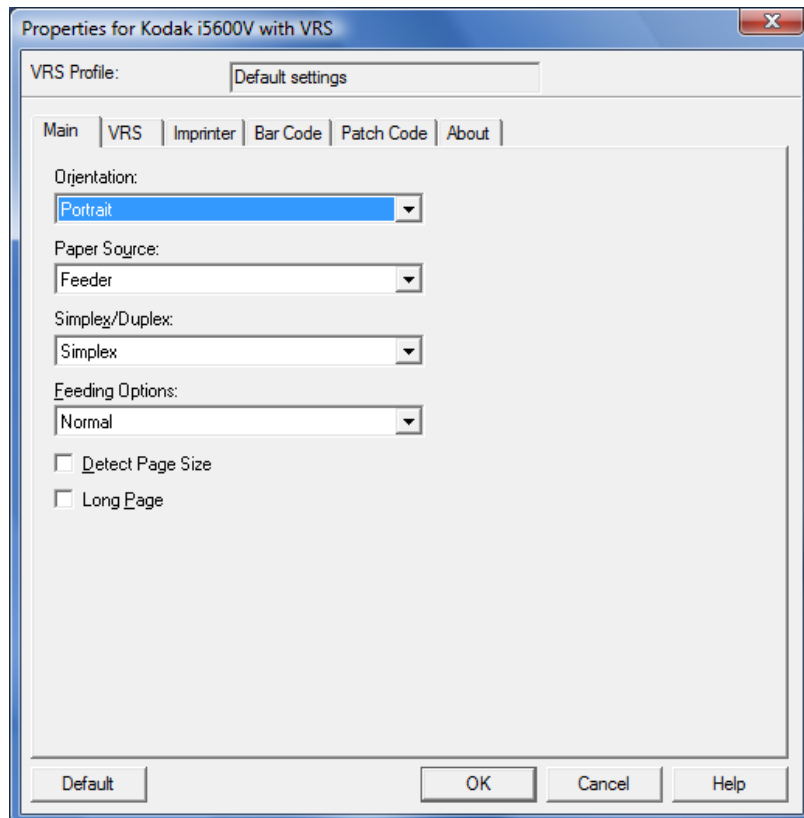
- L'application *Kodak Capture Pro Software* enregistre l'ensemble des paramètres ISIS dans la configuration de page lorsque vous fermez la fenêtre PixKofax ou lorsque vous cliquez sur **OK**.
- Vous ne pouvez pas modifier le réglage prédéfini par défaut du pilote PixKofax.
- Lorsqu'un réglage prédéfini est modifié, un nouveau est ajouté à la liste avec un nom attribué et un numéro de version incrémenté entre parenthèses. Par exemple, « Par défaut » devient « Par défaut [1] ». Si « Par défaut [1] » est modifié, sans avoir sélectionné **Enregistrer sous**, le pilote nomme le réglage prédéfini « Par défaut [2] ».
- Il se peut qu'un nouveau réglage prédéfini soit créé lorsque vous configurez pour la première fois le pilote ISIS. Cette situation est normale si l'application de numérisation conserve les paramètres du pilote ISIS dans une configuration de page.
- Si l'application de numérisation n'enregistre pas les paramètres ISIS lors de la création d'un réglage prédéfini, vous pouvez vous retrouver avec de nombreuses versions du réglage prédéfini initialement choisi à mesure que vous le modifiez (par ex. Par défaut [1], Par défaut [2], etc.). Pour éviter une multiplication des versions du même réglage prédéfini, utilisez toujours le bouton **Enregistrer sous** pour renommer les versions non souhaitées avant de cliquer sur **OK** pour quitter le pilote.

- Pour supprimer rapidement un nombre important de réglages prédéfinis, utilisez l'Explorateur Windows afin d'accéder au répertoire d'enregistrement des réglages prédéfinis et supprimer les fichiers *.IDP manuellement.

IMPORTANT : Si un réglage prédéfini modifié n'est pas enregistré au moyen du bouton **Enregistrer sous** ou en cliquant sur **OK**, et si un autre réglage prédéfini est en surbrillance dans la liste de sélection, toute modification apportée à ce réglage prédéfini depuis son dernier enregistrement est perdue et le nouveau réglage prédéfini est supprimé.

Onglet Autres paramètres

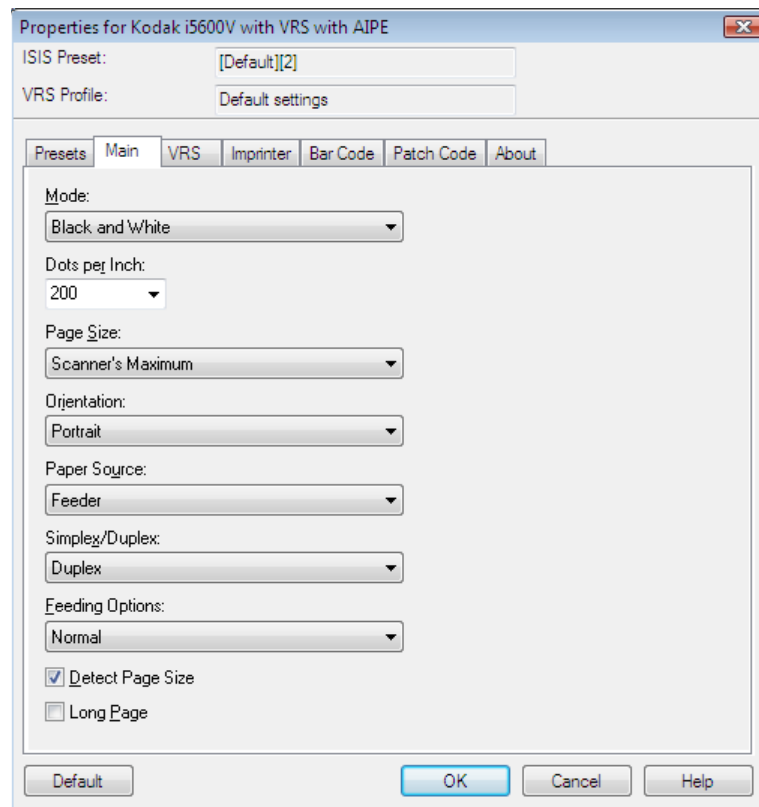
Si la fonction Réglage prédéfini du pilote ISIS n'a pas été activée par votre application de numérisation (parfois appelée l'interface « Autres paramètres »), votre interface utilisateur peut contenir neuf onglets. Si tel est le cas, aucun onglet Réglages prédéfinis n'est présent et l'onglet Principal ne contient pas les options *Mode*, *Points par pouce* ou *Format de page*.



Les commandes des fonctions qui ne se trouvent pas dans la configuration Autres paramètres peuvent se trouver ailleurs dans votre application de numérisation. La commande des points par pouce, par exemple, doit être contrôlée par l'application de numérisation lorsque l'interface Autres paramètres est utilisée.

Onglet Principal de PixKofax

L'onglet Principal vous permet de visualiser et de modifier les paramètres de base du scanner pour le réglage prédéfini ISIS affiché en haut de la fenêtre.



Mode : vous pouvez sélectionner **Noir et blanc**, **Niveaux de gris** ou **Couleur** pour l'ensemble des images ou activer l'option **Détection automatique des couleurs**. Les paramètres de Détection automatique des couleurs peuvent être ajustés dans le profil VRS lorsque celui-ci est activé dans le réglage prédéfini de PixKofax.

REMARQUE : Si l'option Patch de basculement entre les couleurs est activée, la fonction Détection automatique des couleurs n'est pas utilisée.

Points par pouce : sélectionnez la résolution souhaitée pour les images de sortie (100, 150, 200, 240, 300 ou 600 dpi).

Format de page/Orientation : le format de page conjointement à l'orientation limite le format maximal de document qui peut être numérisé sans perte de données d'image. Nous recommandons de toujours définir l'option Format de page sur **Maximum du scanner** (de 30,48 à 43,18 cm). Si l'option Format de page est définie sur **Lettre US** et l'option **Orientation** sur **Portrait**, puis que des pages au format A4 ou lettre sont introduites dans le scanner en mode paysage, les images sont tronquées en haut et en bas des pages, même en cas d'activation de la rotation automatique ou de la rotation d'image. Les formats de page dont la longueur est supérieure au format A4 sont toujours numérisés en mode portrait.

Source de papier : les scanners de la série i5000V ne prennent pas en charge l'option de module de numérisation à plat. Par conséquent, la source de papier est toujours définie sur **Module d'alimentation**.

Recto/Recto-verso : sélectionnez **Recto** pour numériser uniquement le recto des documents. Sélectionnez **Recto-verso** pour numériser les deux faces des documents. La numérisation du verso uniquement n'est pas prise en charge.

Options d'alimentation : des descriptions des options suivantes sont accessibles dans la section intitulée « VCDemo », qui apparaît précédemment dans ce guide.

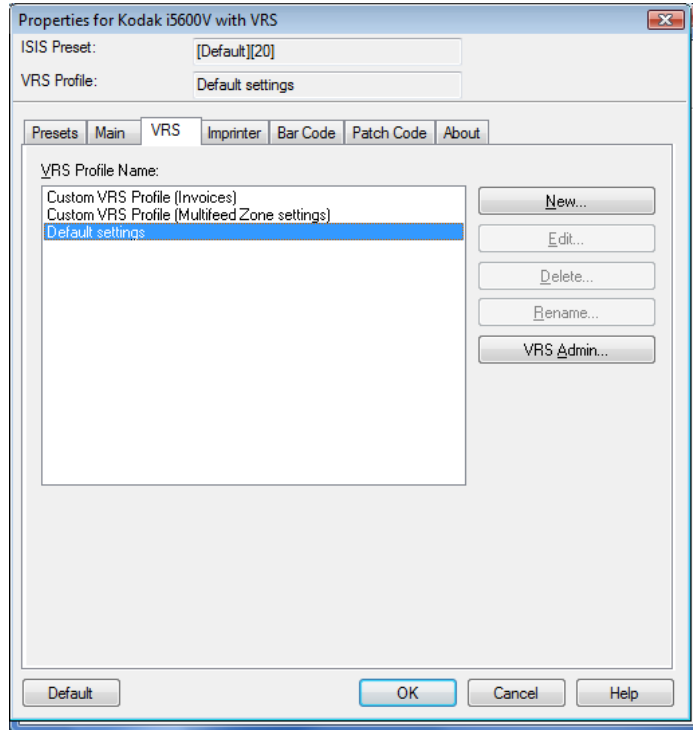
- **Normal** est identique à *Automatique* dans VCDemo.
- **En attente du bouton Démarrage** est identique à *Panneau d'alimentation* dans VCDemo.
- **Alimentation manuelle** est identique à *Manuelle* dans VCDemo.

Détecter le format de page : cochez cette option pour veiller à ce que le recadrage soit effectué lorsque des doubles sont capturés par VRS Interactive Viewer.

Longue page : cochez cette option pour numériser des documents d'une longueur comprise entre 43,43 et 101,6 cm.

Onglet VRS de PixKofax

L'onglet VRS vous permet de créer un nouveau profil VRS et de l'associer à différents réglages prédéfinis ISIS ou ensembles de paramètres d'application (configurations de page). Il permet également d'accéder à VRS Administration Console.



Vous pouvez créer un profil VRS pour activer une fonction VRS ou de scanner (Propriétés avancées du pilote de scanner) qui ne l'est pas par défaut. Par exemple, si vous souhaitez configurer des fonctions de zones ignorées pour les doubles afin de numériser des documents sur le bas desquels des reçus sont collés par une bande adhésive, vous pouvez créer un profil VRS. Les Propriétés avancées du pilote de scanner figurent dans les paramètres de profil VRS. Les modifications apportées dans les Propriétés avancées du pilote de scanner sont donc également enregistrées avec les paramètres d'image VRS dans le profil VRS. Les paramètres définis dans VRS Administration Console (par ex. Gestion des exceptions) ne sont **pas** enregistrés dans le profil VRS.

Nom des profils VRS : dresse la liste des profils VRS actuels.

Nouveau : vous permet de créer un profil VRS basé sur un profil existant.

Modifier : ouvre l'interface Edition de profil de VRS Interactive Viewer qui vous permet de définir des options VRS et d'accéder aux Propriétés avancées du pilote de scanner.

Supprimer : vous permet de supprimer un profil VRS.

Renommer : vous permet de renommer un profil VRS.

Admin VRS : lance la VRS Administration Console.

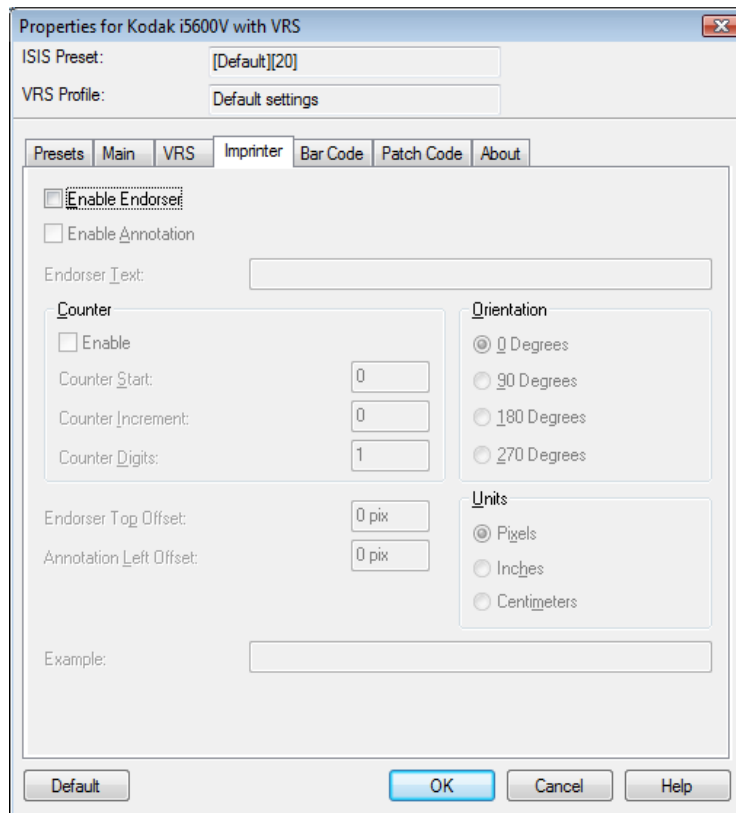
REMARQUES :

- Les données de profil VRS sont enregistrées dans des fichiers *.cps.
- Vous ne pouvez pas apporter de modifications aux paramètres par défaut d'un profil VRS.

- Soyez prudent lorsque vous supprimez des profils VRS, ils peuvent être utilisés ou renommés par plusieurs configurations de page hôtes ou réglages prédéfinis ISIS.

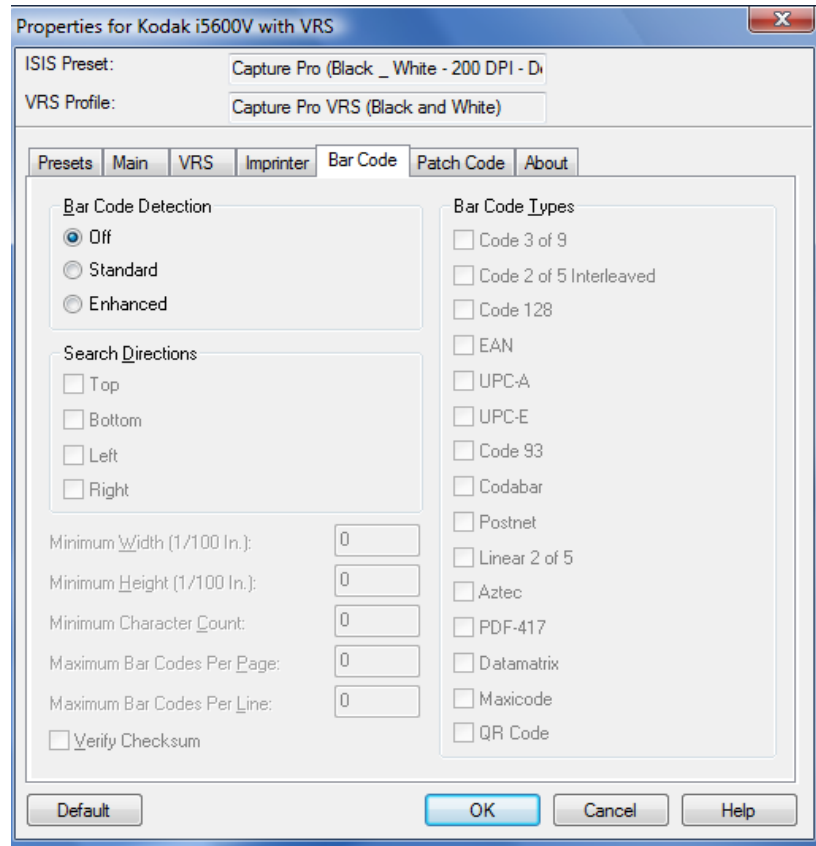
Onglet Imprimante de PixKofax

L'onglet Imprimante de PixKofax ne prend pas complètement en charge les options avancées d'impression et de traitement électronique disponibles sur les scanners *Kodak* de la série i5000V. Vous pouvez utiliser cette interface pour activer l'impression, mais nous vous recommandons vivement d'ignorer cet onglet. Utilisez les commandes des Propriétés avancées du pilote de scanner pour activer et configurer l'impression et l'annotation d'image sur les scanners *Kodak* de la série i5000V.



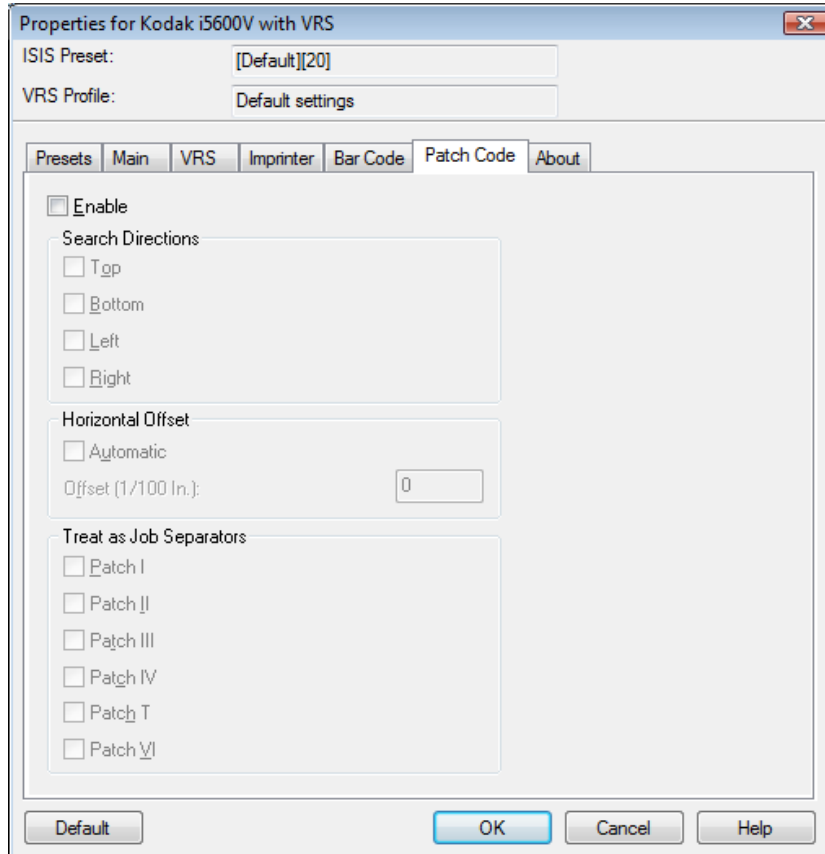
Onglet Code-barres de PixKofax

L'onglet Code-barres de PixKofax permet à une application qui a intégré la méthode d'accès de PixKofax d'utiliser la fonction de lecture de code-barres AIPE de Kofax. Si votre application de numérisation est dotée d'une fonction de lecture de code-barres, il est probable que l'onglet Code-barres de PixKofax ne soit pas utilisé. Adressez-vous à votre revendeur d'applications pour en savoir plus. L'application *Kodak Capture Pro Software* n'utilise pas la lecture de code-barres AIPE de Kofax. L'ensemble des modifications apportées à cet onglet lors de la numérisation avec l'application *Kodak Capture Pro Software* seront sauvegardées, mais ignorées.



Onglet Patch de PixKofax

L'onglet Patch de PixKofax permet à une application qui a intégré la méthode d'accès de PixKofax d'utiliser la fonction de lecture de patch AIPE de Kofax. Si votre application de numérisation présente une fonction de lecture de patch, il est probable que l'onglet Patch de PixKofax ne soit pas utilisé. Adressez-vous à votre revendeur d'applications pour en savoir plus. L'application *Kodak Capture Pro Software* n'utilise pas la lecture de patch AIPE de Kofax. L'ensemble des modifications apportées à cet onglet lors de la numérisation avec l'application *Kodak Capture Pro Software* seront sauvegardées, mais ignorées.



Onglet A propos de de PixKofax

Cet onglet indique le niveau de version du pilote PixKofax.



TWAIN Kofax

L'interface TWAIN Kofax vers VRS permet aux applications de numériser des documents par le biais d'une interface TWAIN. De nombreuses applications non conçues spécialement pour la numérisation de production en gros volume intègrent une interface TWAIN pour permettre de numériser des images. Plusieurs visionneuses d'images disponibles incluent une fonction de numérisation TWAIN. La couche TWAIN Kofax est incluse dans l'application VRS qui est livrée avec les scanners *Kodak i5000V*. Utilisez l'outil Scan Validation Tool pour accéder à l'interface TWAIN Kofax.

Pour accéder à la couche TWAIN Kofax :

1. Localisez **Sélectionner une source TWAIN**.
2. Sélectionnez **Kofax Software VRS-TWAIN**.
3. Cliquez sur **Acquérir**.

REMARQUE : Ces options peuvent porter des noms légèrement différents.

4. Utilisez l'outil Scan Validation Tool, sélectionnez **TWAIN** en tant que *Type de pilote* et **Kofax Software TWAIN** en tant que *Pilote*.
5. Cliquez sur **Configuration**.

REMARQUE : Lorsque vous utilisez l'interface TWAIN Kofax vers un scanner *Kodak* de la série *i5000V*, les options de numérisation de base sont définies dans l'interface TWAIN Kofax. Ces paramètres de base sont le mode couleur, la résolution de numérisation, recto/recto-verso, etc. Toutes les autres fonctions avancées de numérisation et de matériel de numérisation sont définies dans VRS et dans les Propriétés avancées du pilote de scanner.

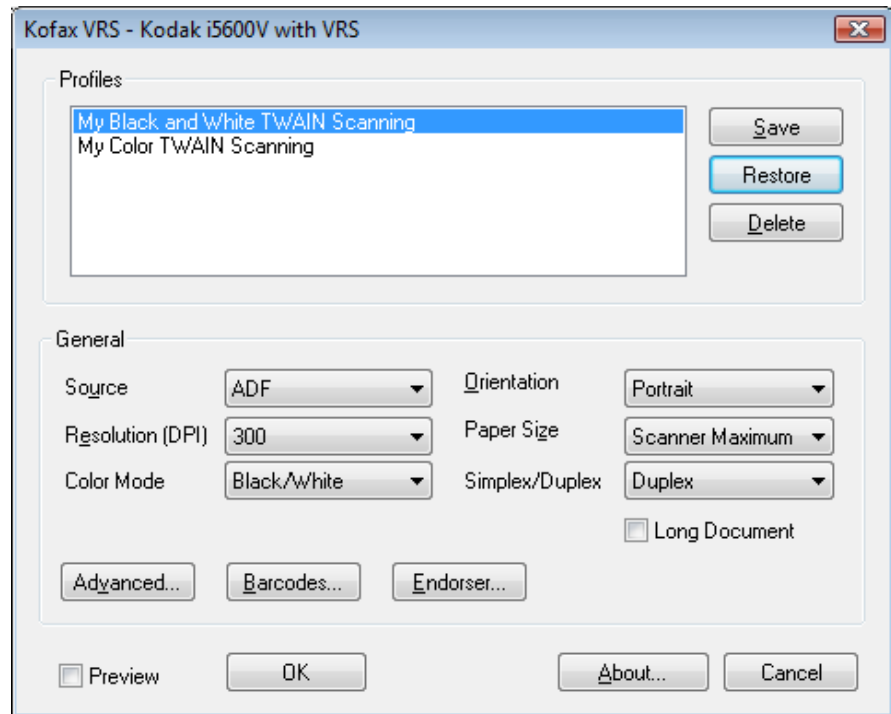
Votre application de numérisation peut intégrer des options permettant de paramétrer la configuration de numérisation dans l'application de numérisation et les programmes « Masquer l'interface native du scanner », tels qu'Adobe Acrobat Professional, vous permettent de numériser sans interface avec les écrans de configuration TWAIN Kofax.

Lorsque vous utilisez uniquement les commandes d'une application, les fonctions avancées des scanners *Kodak i5000V* ne sont pas disponibles à la sélection et les paramètres par défaut ne sont pas utilisés.

De plus, votre application de numérisation TWAIN est susceptible de ne pas prendre en charge les fonctions de lecture de code-barres du pilote TWAIN Kofax. Si votre application ne permet pas de prendre en charge la réception de données de code-barres, ignorez les écrans Configuration de code-barres de TWAIN Kofax.

Ecran Principal de TWAIN Kofax

L'écran Principal de TWAIN Kofax inclut des options de numérisation de base.



Profils : dresse la liste des profils disponibles. Les profils TWAIN constituent des ensembles de paramètres TWAIN Kofax. Aucun autre paramètre (Profil VRS ou Propriétés avancées du pilote de scanner) n'est inclus dans un profil TWAIN Kofax.

L'ensemble des données des profils TWAIN Kofax est stocké au format xml dans le fichier « KPMTWDS Profiles.xml ». Ce fichier est placé dans le répertoire C:\Programs\Data\Kofax (VRS) sous Windows Vista ou Windows 7.

Si votre application de numérisation présente une méthode intégrée de stockage des paramètres de numérisation dans des ensembles au sein de l'application, n'utilisez pas les profils TWAIN Kofax. Par défaut, aucun profil TWAIN Kofax n'est disponible.

Pour créer un profil TWAIN Kofax :

- Sélectionnez les options de numérisation souhaitées sur l'écran Principal et cliquez sur **Enregistrer**.

REMARQUES :

- Lorsque vous souhaitez utiliser un profil, si la liste en contient plusieurs, mettez en surbrillance le profil à utiliser et cliquez sur **Restaurer**. Cliquer sur **Restaurer** active le profil choisi.
- Le profil VRS et les Propriétés avancées du pilote de scanner ne sont pas liées à un profil TWAIN de Kofax. Le dernier profil VRS actif est utilisé pour toutes les numérisations sauf si vous le modifiez.

Enregistrer : crée un nouveau profil TWAIN Kofax. Vous pouvez également cliquer sur **Enregistrer** pour mettre à jour un profil existant.

Restaurer : lorsque vous modifiez des profils, vous devez cliquer sur **Restaurer** pour activer le profil choisi. Si vous ne cliquez pas sur **Restaurer** après avoir choisi un profil existant, les paramètres du dernier profil choisi seront utilisés. Lorsque l'interface TWAIN Kofax est ouverte, le profil actif n'est **pas** mis en surbrillance.

Supprimer : supprime le profil TWAIN Kofax sélectionné.

Source : sélectionnez l'une des options suivantes :

- **Automatique** : il s'agit du mode de numérisation normal. Lorsque le scanner est démarré, il lance automatiquement la numérisation si l'élévateur d'entrée contient du papier. Si l'élévateur d'entrée ne contient pas de papier (et si l'action d'exception pour une situation *A court de papier* est définie sur **Résolution automatique**), le scanner lance la numérisation lors de l'ajout de papier. La hauteur de l'élévateur d'entrée est commandée par le paramètre Propriétés avancées.
- **Panneau d'alimentation** : vous permet de contrôler le moment où le papier est introduit dans le scanner en sélectionnant **Démarrage** dans le panneau de commande. En mode Panneau d'alimentation et lorsque l'application de numérisation démarre le scanner, le message *En attente de l'opérateur* s'affiche et le scanner passe en pause, comme indiqué sur le panneau de commande. Pour lancer la numérisation, vous devez sélectionner **Démarrage/Reprise** dans le panneau de commande. Appuyez sur le bouton **Arrêt/Pause** du scanner ou sur **Arrêt/Pause** dans le panneau de commande pour annuler la numérisation et remettre le scanner en mode veille. La hauteur de l'élévateur d'entrée est commandée par le paramètre de l'onglet Général des Propriétés avancées.

En mode Panneau d'alimentation, le scanner résout les exceptions A court de papier au niveau du scanner. Cela revient à configurer le paramètre A court de papier (Résoudre au niveau du scanner) de l'onglet Général des Propriétés avancées. Appuyez sur le bouton **Démarrage/Reprise** du scanner après l'ajout de papier au cours de la numérisation. La différence entre le mode Panneau d'alimentation et A court de papier - Résoudre au niveau du scanner est que vous devez attendre une action de l'opérateur au lancement de la première numérisation d'un lot.

Cette option est fréquemment utilisée pour autoriser l'accès aux options Remplacements pour la Détection des doubles, l'Impression et la Gestion des documents avant que du papier ne soit introduit dans le scanner.

- **Manuelle** : ce mode est similaire au mode Automatique. Le mode Manuelle remplace le paramètre de hauteur de l'élévateur d'entrée par la position 25 feuilles (position la plus haute). Si l'élévateur d'entrée n'est pas en position la plus haute lorsque la numérisation est activée et que du papier y est présent, alors il remonte en position la plus haute. Lorsque le mode Automatique est activé, le paramètre d'origine de hauteur de l'élévateur d'entrée est rétabli après la première numérisation.
- **Destination** : l'option plusieurs bacs n'est pas prise en charge par les scanners *Kodak* de la série i5000V.

Résolution (DPI) : sélectionnez la résolution à utiliser pour numériser l'ensemble des images. L'utilisation de différentes résolutions pour les images du recto et du verso n'est pas prise en charge par les scanners Kodak de la série i5000V.

Mode couleur : sélectionnez le nombre de bits de l'image à créer.

Noir et blanc = 1 bit

Niveaux de gris = 8 bits

Couleur = 24 bits

Lorsque vous utilisez le mode Patch de basculement entre les couleurs, le *Mode couleur* doit être défini sur **Couleur** pour le basculement Couleur/Noir et blanc ou **Niveaux de gris** pour le basculement Niveaux de gris/Noir et blanc. Le mode Noir et blanc ne peut pas être défini lorsque vous utilisez un Patch de basculement entre les couleurs pour déterminer le nombre de bits de la numérisation.

Orientation : sélectionnez **Paysage** ou **Portrait** en fonction de l'orientation que vous allez choisir pour l'insertion des documents dans le scanner. Ce paramètre n'est pas disponible pour des longueurs de page supérieures à 30,48 cm.

Format du papier : il est recommandé de définir le Format du papier sur **Maximum du scanner** (de 30,48 à 43,18 cm) pour éviter de perdre les données en haut et en bas des pages au format A4 ou lettre introduits dans le scanner en orientation paysage. Les pages numérisées d'une longueur supérieure aux paramètres sélectionnés sont tronquées sur le bord droit.

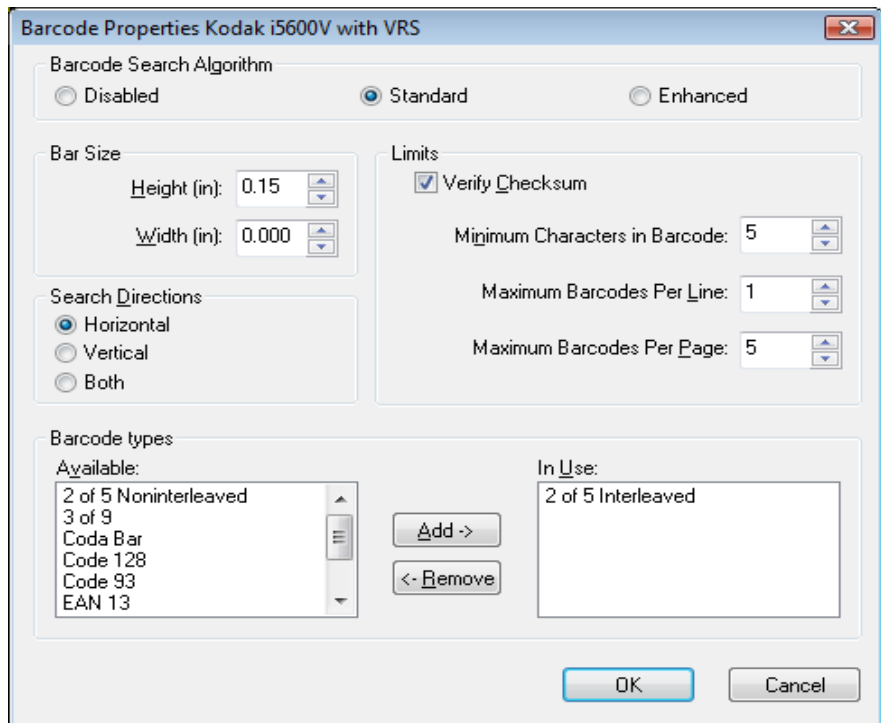
Recto/recto-verso :

- **Recto** : sélectionnez cette option pour numériser uniquement le recto des documents.
- **Recto-verso** : sélectionnez cette option pour numériser le recto et le verso des documents. La numérisation du verso uniquement n'est pas prise en charge.

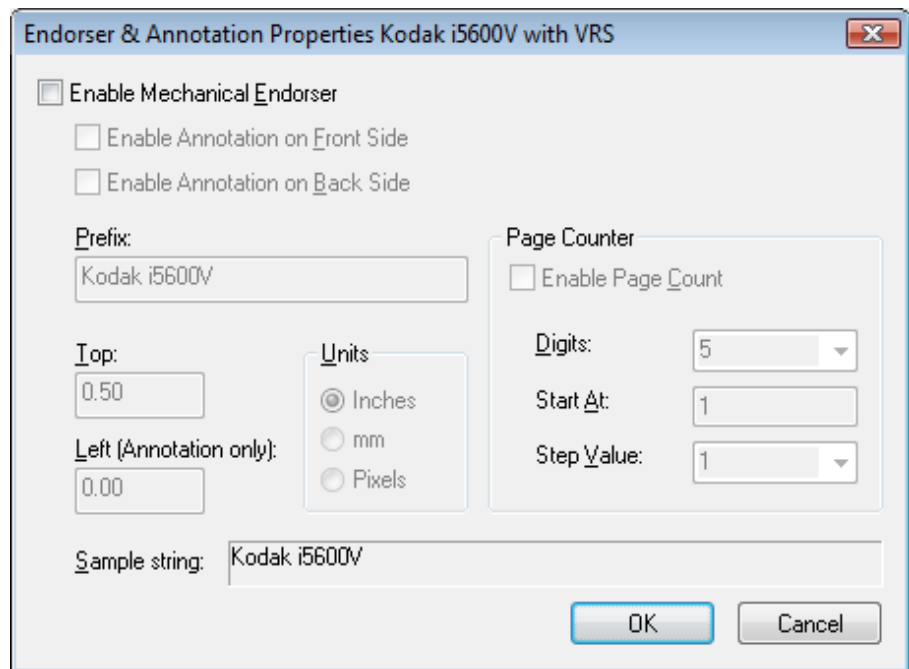
Document long : cochez cette case pour numériser des documents d'une longueur comprise entre 43,18 cm et 101,6 cm.

Avancé : lance VRS Interactive Viewer.

Codes-barres : affiche l'écran Code-barres.



Endosseur : affiche l'écran Endosseur.



Aperçu : lorsque cette option est cochée, elle active automatiquement le paramètre *Ajuster la qualité* **Sur la première page**.

Kodak

