



**Kodak**

## Escâneres da série i1100

Guia de configuração de  
digitalização para aplicativos TWAIN

# Guia de configuração de scanner para a fonte de dados TWAIN

---

Iniciar a ferramenta de diagnósticos/digitalização SVT .....	2
Caixa de diálogo Ferramenta de validação de digitalização.....	3
Usar a fonte de dados TWAIN .....	4
Como começar?.....	5
Selecionar configurações de imagem.....	6
Selecionar configurações de dispositivo.....	7
A janela principal do scanner .....	8
A janela Configurações de imagem .....	11
Área de visualização .....	13
Guia Geral .....	14
Guia Tamanho .....	16
Guia Ajustar: preto e branco.....	19
Guia Ajustar: cor ou escala de cinzas .....	21
Guia Aprimorar .....	23
Guia Detectar .....	25
Configuração avançada da imagem .....	27
Guia Avançada .....	27
Guia Configurações de conteúdo .....	30
Criar imagens em cores/escala de cinza ou preto e branco com base no conteúdo dos documentos .....	32
Criar várias imagens para cada face de um documento .....	34
Criar diferentes configurações para cada face de um documento .....	36
Criar um novo atalho de configuração .....	37
Alterar configurações de imagem .....	39
A janela Configurações do dispositivo .....	40
Dispositivo - guia Geral .....	41
Dispositivo - guia Transporte.....	42
Dispositivo - guia Multialimentação .....	44
Alterar configurações do dispositivo .....	46
A janela Diagnósticos .....	47
Diagnósticos - guia Geral .....	47
Diagnósticos - guia Depurar .....	48
Diagnósticos - guia Registros.....	49

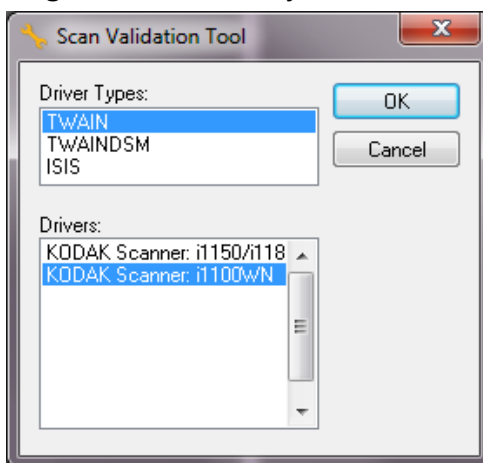
Os scanners *Kodak* da série i1100 oferecem a capacidade de processar as imagens digitalizadas para melhorar a qualidade usando os recursos de processamento de imagem. Este guia se aplica aos seguintes modelos de scanners: *Kodak* i1150/i1150WN/i1180/i1190/i1190E/i1190WN. Os procedimentos são os mesmos para todos os scanners, salvo indicação em contrário.

O *processamento de imagens* consiste em recursos do scanner que permitem o ajuste automático de cada imagem para melhorar o resultado (por exemplo, correção de inclinação, corte de bordas para retirada de margens desnecessárias e limpeza de "ruídos" alheios à imagem).

Este guia fornece informações e procedimentos relativos ao uso da fonte de dados TWAIN/TWAINDSM, assim como descrições de seus recursos. Muitas vezes, os mesmos recursos estarão disponíveis também na interface do aplicativo de digitalização que você está usando (por exemplo, o *Kodak Capture Software*).

## Iniciar a ferramenta SVT Diagnostics/ Scan Validation

1. Selecione **Iniciar>Programas>Kodak>Document Imaging>Diagnósticos SVT**. A janela Escolha do driver será exibida.



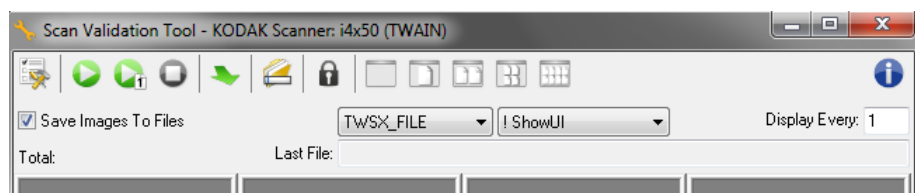
2. Selecione **TWAIN/TWAINDSM** (ou **ISIS**) como Driver Type (tipo de driver) e o **Scanner Kodak i1100** como o Driver.

Os tipos de driver incluem:

- **TWAIN** — usa a interface TWAIN através de twain\_32.dll fornecido pelo Windows. Esta opção somente está disponível se twain\_32.dll existir na pasta Windows.
- **TWAINDSM** — usa a interface TWAIN através de DSM (Data Source Manager) de 2.x do grupo de trabalho TWAIN. Esta opção somente está disponível se TWAINDSM.dll existir na pasta Windows Systems.
- **ISIS** — usa a interface ISIS. Esta opção somente está disponível se PIXDFLTN.DLL existir na pasta Windows 32-bit Systems.

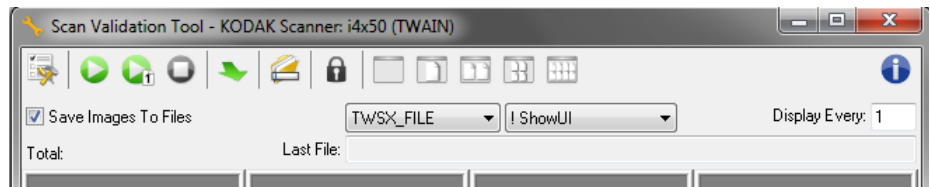
**OBSERVAÇÃO:** A fonte de dados TWAIN e o driver ISIS não estão disponíveis para a versão de 64 bits da Ferramenta de validação de digitalização.

3. A caixa de diálogo Ferramenta de validação de digitalização será exibida.



## Caixa de diálogo Ferramenta de validação de scanner

A Ferramenta de validação de scanner (SVT) é um aplicativo diagnóstico fornecido pela Kodak Alaris. A interface de usuário da SVT permite acesso a todos os recursos do scanner, além de ser uma boa maneira de verificar se ele está funcionando corretamente. A Ferramenta de validação de scanner permite verificar as funções do scanner usando a fonte de dados TWAIN/TWAINDSM e o driver ISIS.



### Botões da barra de ferramentas



**Configuração** – exibe a interface de usuário do driver selecionado.



**Iniciar digitalização** – digitaliza os documentos na bandeja de entrada.



**Digitalizar uma página** – digitaliza somente uma página.



**Interromper a digitalização** – encerra a sessão de digitalização.



**Mudar/abrir driver** – fechar o driver atualmente aberto e exibe a janela Escolha do driver.



**Destino** – permite selecionar um diretório para armazenar as imagens digitalizadas e seus nomes de arquivo. Essa opção somente está disponível quando a opção **Salvar imagens em arquivos** for selecionada.



**Chave de licença** – exibe a janela Chave de licença.



**Modo Sem exibição de imagens** – fecha a janela do visualizador de imagens (nenhuma imagem será exibida).



**Modo Exibição de uma imagem** – exibe uma imagem de cada vez.



**Modo Exibição de duas imagens** – exibe duas imagens de cada vez.



**Modo Exibição de quatro imagens** – exibe quatro imagens de cada vez.



**Modo Exibição de oito imagens** – exibe oito imagens de cada vez.



**Sobre** – exibe a janela Sobre.

## Usar a fonte de dados TWAIN

Os scanners *Kodak* da série i1100 produzem uma grande variedade de imagens eletrônicas. Para obtê-las, use a fonte de dados TWAIN fornecida pela Kodak Alaris com seu aplicativo de digitalização. A fonte de dados TWAIN faz parte do sistema de captura que liga o scanner ao aplicativo de digitalização.

Quando você usa a fonte de dados TWAIN, a janela principal do Scanner exibe uma lista de atalhos de configuração. Cada atalho de configuração é um grupo de configurações específicas de dispositivos e imagens. Os atalhos de configuração fornecidos representam algumas das saídas de imagem digitalizada mais comumente usadas para a maioria dos documentos de entrada. Se nenhum dos atalhos de configuração atender às suas necessidades de digitalização, você pode criar um atalho de configuração personalizado. Por exemplo, se você criar um atalho de configuração chamado "Faturas", toda vez que precisar digitalizar uma fatura, bastará selecionar esse atalho.

Se você estiver usando o driver ISIS, veja o *Guia de configuração de digitalização para o driver ISIS (A-61820)* para obter mais informações.

## Como começar?

A meta é simplificar ao máximo a digitalização. Isso é obtido selecionando um *Atalho de configuração* na janela Scanner principal e, depois, selecionando **OK/Digitalizar**.

O scanner já vem com alguns atalhos de configuração predefinidos. Na maioria dos casos, os usuários não necessitam de outros atalhos. Se você precisar de configurações diferentes, crie seu próprio atalho de configuração. Esse atalho personalizado será acrescentado à lista de atalhos de configuração e ficará disponível para futuras digitalizações.

A maioria das opções que podem interessá-lo estão disponíveis nestas duas janelas:

- Configurações de **imagem**: para exibi-la, clique no botão Configurações, na janela principal do scanner. As guias Geral, Tamanho, Ajustar, Aprimorar e Detectar dessa janela permitem a definição dos parâmetros do processamento de imagens. Também pode acessar as Configurações do dispositivo clicando no botão **Dispositivo** ou as Configurações avançadas, clicando no ícone **Configuração avançada de imagem**.
- Configurações do **dispositivo**: o botão Dispositivo está situado na janela Configurações de imagem. Quando selecionar **Dispositivo**, você terá acesso às guias Geral e Alimentação múltipla. Na janela Configurações do dispositivo, você pode acessar também a guia Diagnóstico.

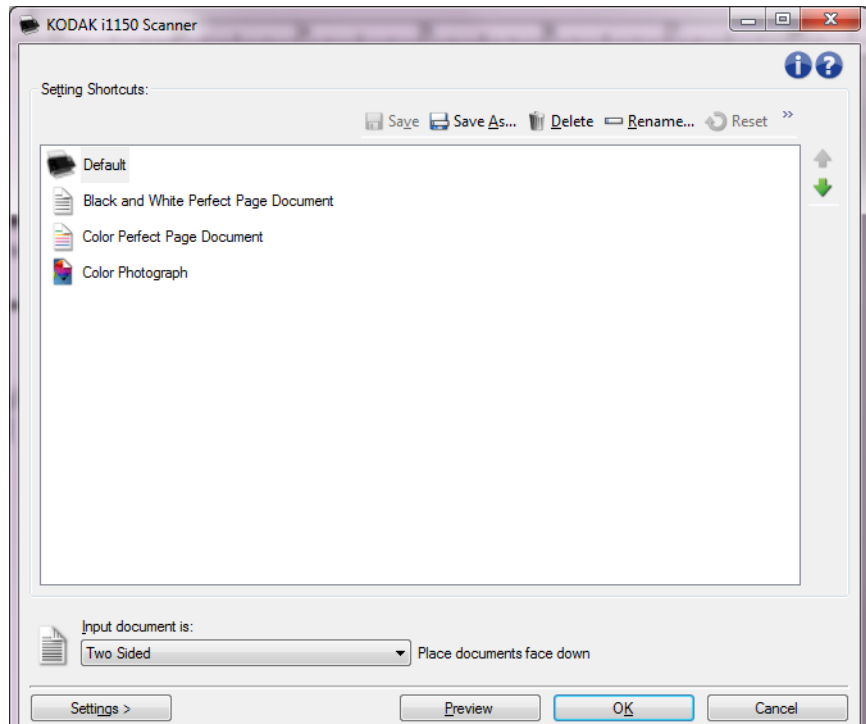
Os procedimentos a seguir descrevem como definir um atalho de configuração personalizado. A descrição completa dos recursos e opções da janela principal e guias do scanner encontra-se na seção "Janela principal do scanner".

**OBSERVAÇÃO:** É possível que às vezes o aplicativo de digitalização ignore os atalhos de configuração. Se isso ocorrer, o Atalho que selecionar será exibido em itálico na janela principal do scanner, acompanhado da palavra *<alterado>*. Esse comportamento é normal nos aplicativos que, em vez de usar atalhos de configuração, primeiro fazem download das configurações que consideram preferenciais para o scanner e depois dão acesso à fonte de dados TWAIN.

Quando você clica em **OK** para iniciar a digitalização, será perguntado se você deseja salvar as configurações alteradas. Ao usar um aplicativo que não aceita atalhos de configuração, selecione **Não** nesse pedido e prossiga com a digitalização.

## Selecionando configurações de imagem

Na janela principal do Scanner:

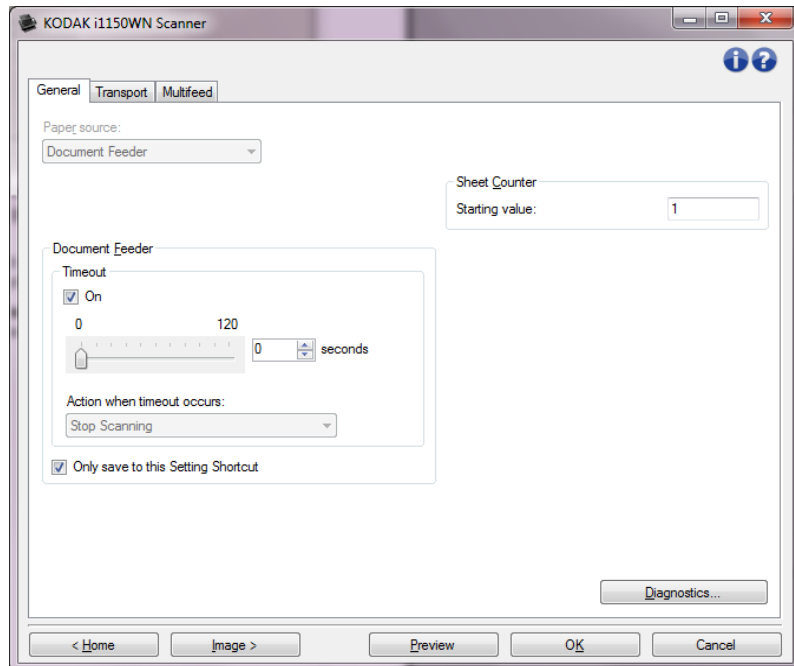


1. Na janela principal do scanner, selecione um **Atalho de configuração** cuja descrição mais se aproxime da saída desejada.
2. Selecione uma opção **Documento de entrada** na janela principal do Scanner.
3. Selecione **Configurações** para exibir a janela Configurações de imagem.
4. Antes de fazer algum ajuste, navegue pelas guias da janela Configurações de imagem para familiarizar-se com as opções disponíveis.
5. Em cada guia, selecione as ações ou opções que o scanner deve executar durante a digitalização.
6. Se você desejar ver o efeito que essas opções terão:
  - Coloque um documento representativo na bandeja de entrada do scanner.
  - Selecione **Visualizar** para executar uma digitalização preliminar.

OBSERVAÇÃO: Se a imagem não for aceitável, selecione outro Atalho de configuração ou, para continuar usando o atual, analise novamente cada uma das guias da janela Configurações de imagem. Repita esta etapa quantas vezes forem necessárias.
7. Ao concluir, selecione **Início** para voltar à janela principal do scanner e selecione **Salvar** para salvar as seleções feitas no atalho.

## Selecionando configurações de dispositivo

1. Na janela principal do scanner, selecione um **Atalho de configuração** cuja descrição mais se aproxime da saída desejada.
2. Selecione **Configurações** para exibir a janela Configurações de imagem.
3. Selecione **Dispositivo**. A janela Configurações do dispositivo será exibida.

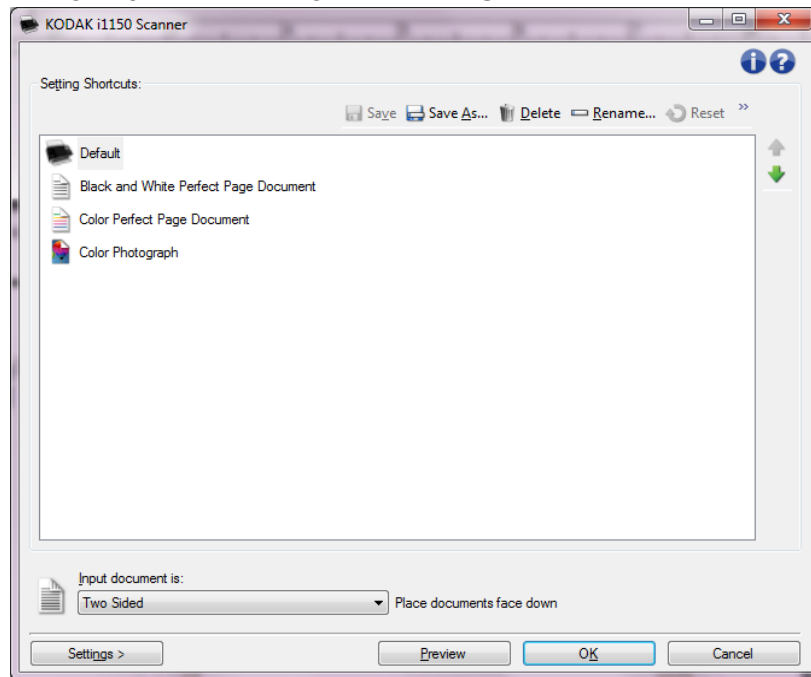


4. Antes de fazer algum ajuste, clique nas guias da janela Configurações do dispositivo para familiarizar-se com os recursos disponíveis. Consulte a seção "Janela Configurações de dispositivo" para obter informações sobre esses recursos.
5. Determine quais os recursos que deseja usar na digitalização e selecione as guias correspondentes.
6. Em cada guia, selecione as ações ou opções que deseja que o scanner execute.
7. Ao concluir, selecione **Início** para voltar à janela principal do scanner e clique em **Salvar** para salvar as seleções feitas no atalho.



## Janela principal do scanner

A janela principal do scanner é a janela inicial da interface de usuário do equipamento. Para digitalizar, basta selecionar um atalho de configurações e, em seguida, **OK/Digitalizar**.



**Atalhos de configurações** – fornece a lista dos atalhos de configurações atualmente definidos. Os atalhos fornecidos são:

- **Padrão** – configurações padrão do scanner
- **Documento Perfect Page em preto e branco**
- **Documento Perfect Page colorido**
- **Fotografia colorida**

Caso tenha feito alterações em um Atalho de configuração e não as tenha salvo, o Atalho de configuração será anexado a esse texto <alterado>, e o nome do atalho será exibido em itálico (ex.: *\*Foto a cores<alterada>*).

**Documento de entrada é** – permite selecionar as faces do documento que você deseja digitalizar.

- **Frente e verso:** digitaliza a frente e o verso do documento.
- **Frente:** digitaliza apenas a frente do documento.
- **Verso:** digitaliza apenas o verso do documento.

OBSERVAÇÕES:

- Os documentos devem ser colocados na bandeja de entrada virados para baixo.
- As opções **Frente e verso** e **Verso** só estão disponíveis nos scanners de modelo duplex.

**Salvar** – salva as alterações feitas no atual Atalho de configurações atual. Esta opção só está disponível para os atalhos criados por você.

**Salvar como** – exibe a janela Salvar como, com a qual você pode salvar as atuais configurações em um novo atalho de configurações.

**Excluir** – exclui o Atalho de configuração selecionado; você será solicitado a confirmar a exclusão. Esta opção só está disponível para os atalhos criados por você.

**Renomear** – exibe a janela Renomear, que permite renomear o Atalho de configurações. Esta opção só está disponível para os atalhos criados por você.

**Redefinir** – permite desfazer as alterações feitas no Atalho de configurações selecionado. Esta opção só está disponível para os atalhos modificados por você (por exemplo: os que são exibidos em itálico e são indicados por <alterado>).

**Restaurar** – exibe a janela Restaurar, permitindo-lhe desfazer as alterações feitas nos atalhos de configuração fornecidos com o scanner. Essa opção só estará disponível quando pelo menos um dos atalhos fornecidos tiver sido alterado ou removido.

**Importar** – importa um grupo de Atalhos de configuração, substituindo todos os atalhos atuais. Quando esta opção é selecionada, é exibida uma solicitação de confirmação para abertura da janela Abrir arquivo do sistema operacional, permitindo-lhe selecionar o grupo de atalhos de configuração a ser importado.

**Exportar** – exporta todos os atalhos atuais para um grupo de Atalhos de configuração. Quando esta opção é selecionada, é exibida uma solicitação de confirmação para abertura da janela Abrir arquivo do sistema operacional, permitindo-lhe selecionar a pasta e o nome do arquivo para o grupo de atalhos.

**Mover para cima** – move o atalho de configurações selecionado uma posição acima na lista Atalhos de configuração. Quando você move um atalho de configuração, ele permanece na posição escolhida até que você o mova novamente.

**Mover para baixo** – move o atalho de configurações selecionado uma posição abaixo na lista Atalhos de configuração. Quando você move um atalho de configuração, ele permanece na posição escolhida até que você o mova novamente.

## OBSERVAÇÕES:

- Se desejar transferir *Atalhos de configuração* para outro computador: selecione **Exportar** no computador que tem os atalhos que deseja transferir, em seguida selecione **Importar** no outro computador.
- Se desejar adicionar um *Atalho de configuração* a um grupo já existente de atalhos: 1) selecione **Importar** para carregar o conjunto de atalhos; 2) crie o novo *Atalho de configuração*; e 3) substitua o conjunto de atalhos selecionando **Exportar** e salve usando o mesmo nome.

**Configurações** – exibe a janela Configurações de imagem, com a qual você pode alterar o atalho de configurações selecionado. Nessa janela, você também pode acessar as janelas Configurações de dispositivo e Diagnóstico.

**Visualizar** – inicia uma digitalização e exibe a janela Configurações de imagem com a imagem digitalizada colocada na área de visualização. A imagem exibida é uma amostra baseada nas configurações do atalho atual.

**OK/Digitalizar** – quando esta opção está selecionada, você será solicitado a salvar as alterações não salvas.

OBSERVAÇÃO: Se o botão for **OK**, as alterações não salvas permanecerão em vigor na sessão de digitalização atual.

**Cancelar** – fecha a janela principal do Scanner sem salvar nenhuma alteração.

## Ícones informativos



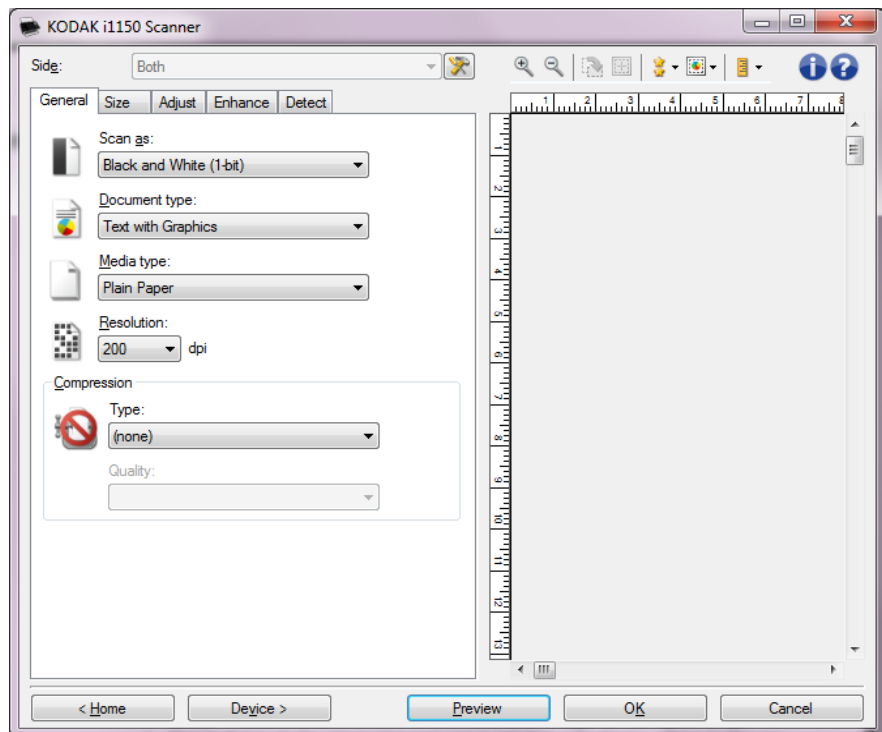
**Sobre:** exibe os dados de copyright e versão dos scanners.



**Ajuda:** exibe informações da Ajuda relacionadas à janela que estiver em exibição.

## Janela Configurações de imagem

As guias desta janela permitem definir as opções de processamento de imagens. Os valores usados nas Configurações de imagem são salvos no atalho de configuração selecionado. A janela Configurações da imagem possui as seguintes guias: Geral, Tamanho, Ajustar, Aprimorar e Detectar.



**Face** – permite selecionar a face e a imagem que devem ser configuradas (ex.: Frente, Verso, Frente e verso: Cores (24 bits) etc.). Todas as configurações de imagem serão aplicadas à imagem selecionada.



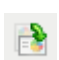


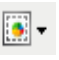

### OBSERVAÇÕES:

- A opção *Face* somente estará disponível quando a opção Configurações avançadas, na guia Avançado, estiver selecionada.
- As opções *Frente e verso* e *Verso* só estão disponíveis nos scanners de modelo duplex.



**Configuração avançada da imagem:** exibe a guia Avançado.

## Botões da barra de ferramentas

	<p><b>Mais zoom:</b> amplia a imagem que estiver sendo exibida na área de visualização.</p>
	<p><b>Menos zoom:</b> reduz a imagem que estiver sendo exibida na área de visualização.</p>
	<p><b>Girar contorno:</b> gira o contorno em 90 graus. OBSERVAÇÃO: Esta opção só estará disponível se o contorno girado couber na largura máxima do scanner.</p>
	<p><b>Centralizar contorno:</b> ajusta a origem X do contorno de forma que ele fique centralizado na largura máxima do scanner.</p>
	<p><b>Qualidade de visualização:</b> seleciona a qualidade da imagem digitalizada.</p> <ul style="list-style-type: none"> <li>• <b>Normal:</b> exibe a imagem com qualidade aceitável a uma resolução mais baixa.</li> <li>• <b>Alta:</b> exibe a representação mais precisa da imagem real. A imagem exibida na área de visualização representa bem aquilo que será a imagem final.</li> </ul> <p>OBSERVAÇÃO: Dependendo do conteúdo do documento, você pode precisar aumentar o zoom para ver uma representação real da imagem.</p>
	<p><b>Atualizações de visualização automáticas:</b> permite selecionar como a imagem exibida será atualizada.</p> <ul style="list-style-type: none"> <li>• <b>Ativado:</b> a imagem exibida mostrará automaticamente os efeitos das alterações de configurações, na maioria dos casos, sem necessidade de redigitalização do documento. Se for necessário redigitalizar o documento, você será solicitado a reinseri-lo.</li> <li>• <b>Desativadas:</b> a imagem exibida não será atualizada até que uma outra digitalização prévia seja executada.</li> </ul>
	<p><b>Unidades:</b> permite a seleção da unidade de medida do scanner (inclusive para a área de visualização e todas as opções relacionadas ao tamanho). As opções de Unidades são: <b>Polegadas, Centímetros e Pixels.</b></p>

## Área de visualização

A área de visualização exibe uma imagem de amostra baseada nas configurações do atalho atual. Uma imagem será exibida nessa área após a execução de uma digitalização prévia.

- **Contorno:** se você selecionar **Documento: Selecionar manualmente** ou **Imagem: Parte de um documento** na guia Tamanho, a área de visualização exibirá também as atuais seleções de contorno. Se o contorno não estiver alinhado com a imagem da visualização, use o mouse para ajustar o tamanho e o local do contorno. À medida que o cursor do mouse se mover ao redor do contorno, o cursor mudará indicando que é possível ajustar o contorno pressionando o botão esquerdo do mouse e mantendo-o pressionado.

- **Mover:** para ajustar o local do contorno, coloque o cursor do mouse dentro dele.

- **Canto:** coloque o cursor do mouse sobre um dos gráficos de canto para ajustar dois lados ao mesmo tempo.



- **Face:** coloque o cursor do mouse sobre um dos gráficos de face para ajustá-la.



- **Girar:** coloque o cursor do mouse sobre o gráfico de girar para ajustar o ângulo do contorno.

**Início** – retorna à janela principal do Scanner.

**Dispositivo** – exibe a janela Configurações de dispositivo.

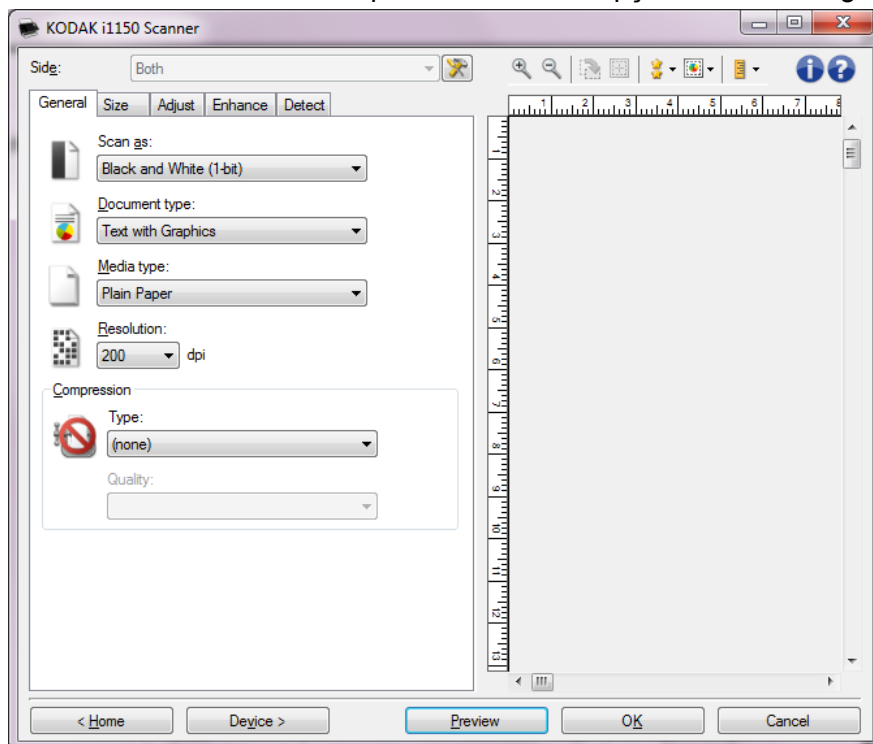
**Visualizar** – inicia uma digitalização e coloca a imagem na área de visualização. A imagem exibida é uma amostra baseada nas configurações do atalho atual.

**OK/Digitalizar** – quando esta opção está selecionada, você será solicitado a salvar as alterações não salvas.

**OBSERVAÇÃO:** Se o botão for **OK**, as alterações não salvas permanecerão em vigor na sessão de digitalização atual.

**Cancelar** – fecha a janela principal do Scanner sem salvar nenhuma alteração.

A guia Geral contém as opções de imagem normalmente usadas. Na maioria das vezes, não será preciso alterar as opções das outras guias.



**Digitalizar como** – permite selecionar o formato de imagem eletrônica.

- **Cores (24 bits)**: produz uma versão colorida do documento.
- **Tons de cinza (8 bits)**: produz uma versão em tons de cinza do documento.
- **Preto-e-branco (1 bit)**: produz uma versão em preto e branco do documento.

OBSERVAÇÃO: A opção *Digitalizar como* só estará disponível quando **Imagens por face: Uma** for selecionada na guia Avançado.

**Tipo de documento** – permite que você selecione o tipo de conteúdo em seus documentos.

- **Texto com gráficos**: os documentos contêm uma mistura de texto, materiais gráficos (gráficos de barras, circulares etc.) e ilustrações.
- **Texto**: os documentos contêm principalmente texto.
- **Fotografias**: os documentos contêm principalmente fotos.

**Tipo de mídia** – permite selecionar o tipo do papel a ser digitalizado, com base na textura/gramatura. As opções são: **Papel comum**, **Papel fino**, **Papel brilhante**, **Cartolina** e **Magazine**.

**Resolução** ou pontos por polegada (dpi) – permite selecionar a quantidade de pontos por polegada (dpi, dots per inch), que determina em grande parte a qualidade da imagem digitalizada. e pode também aumentar o tempo de digitalização e o tamanho da imagem. As resoluções disponíveis são: 100, 150, 200, 240, 250, 300, 400, 500, 600 e 1.200 dpi.

OBSERVAÇÃO: Essa opção não é aplicada à imagem de pré-visualização quando *Qualidade da visualização* está definida como **Normal**.

**Compactação** – permite que você reduza o tamanho da imagem eletrônica.

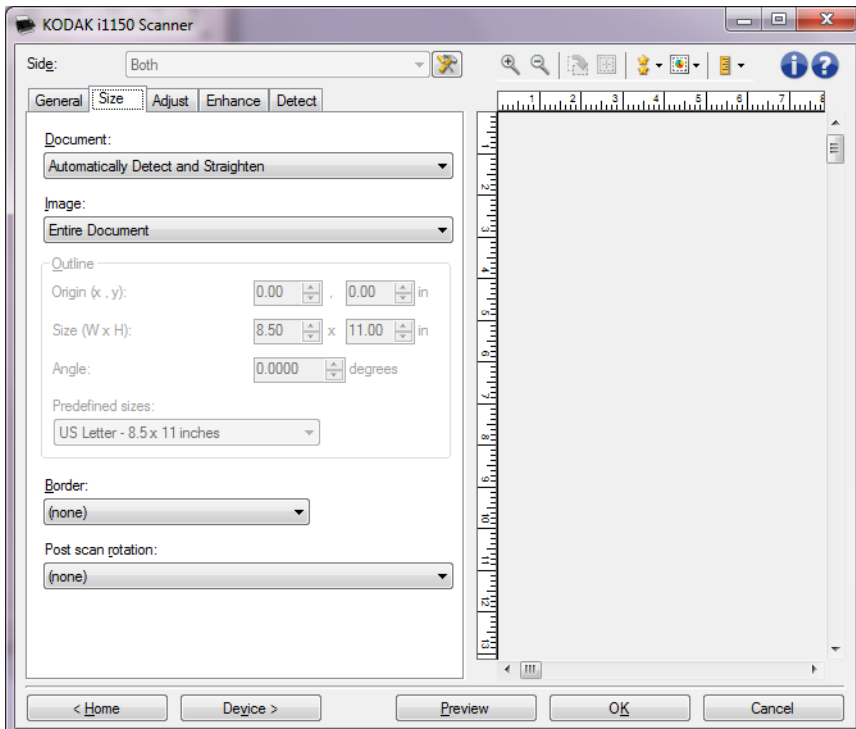
- **Tipo** – o scanner produz uma versão colorida do documento.
  - **(nenhuma)**: não é aplicado nenhum fator de compactação, o que pode produzir um arquivo de imagem grande.
  - **Grupo-4**: para compactar imagens em preto-e-branco, usa um padrão do CCITT frequentemente usado com arquivos TIFF.
  - **JPEG**: usa técnicas JPEG para compactar imagens em cores ou tons de cinza.

OBSERVAÇÃO: As opções Grupo 4 e JPEG estão disponíveis apenas para Digitalizar como: Preto-e-branco (1 bit).

- **Qualidade** – se você escolher compactação JPEG, selecione uma das seguintes opções de qualidade. Essa opção não é aplicada à imagem de visualização.
  - **Rascunho**: compactação máxima, que produz o menor tamanho de imagem.
  - **Bom**: nível razoável de compactação, com qualidade de imagem aceitável.
  - **Melhor**: alguma compactação, produzindo uma boa qualidade de imagem.
  - **Máxima**: compactação mínima, produzindo uma qualidade de imagem muito boa.
  - **Superior**: o menor nível de compactação, que produz o maior tamanho de imagem.



A guia Tamanho permite que você defina valores relativos à saída da imagem (por exemplo, valores de corte, tamanho do papel etc.).



**Documento** – permite definir como o scanner detectará o documento à medida em que ele é alimentado no scanner.

- **Detectar e enquadrar automaticamente:** o scanner localizará automaticamente cada documento (independentemente do tamanho) e os enquadrará quando estiverem enviesados.
- **Detectar automaticamente:** o scanner localizará automaticamente os documentos (independentemente do tamanho). Se um documento estiver enviesado, ele não será enquadrado.
- **Selecionar manualmente:** o scanner retornará uma imagem com base na área especificada por meio das opções de *Contorno*. Recomenda-se usar esta opção apenas para trabalhos de digitalização que contenham documentos de igual tamanho.

**Imagem** – permite selecionar qual parte do documento você deseja usar para criar a imagem eletrônica.

- **Todo o documento:** se você selecionar **Documento: Detectar e enquadrar automaticamente**, **Documento: Detectar automaticamente** ou **Documento: Detectar manualmente**, captura todo o documento.
- **Parte do documento:** se você selecionar **Documento: Detectar e enquadrar automaticamente**, captura a parte do documento especificada por meio das opções de *Contorno*.

**Contorno** – permite selecionar o local e o tamanho a serem usados para criar a imagem eletrônica. A área de visualização exibirá o contorno.

- **Origem (x, y):**

- se você selecionar **Documento: Detectar e enquadrar automaticamente**, (x) será a distância desde a borda esquerda do documento e (y) será a distância desde a borda superior do documento.
- se você selecionar **Documento: Selecionar manualmente**, (x) será a distância desde a extremidade esquerda do trajeto de papel do scanner e (y) será a distância desde a primeira parte do documento detectado pelo scanner.

- **Tamanho (L x A):** se você selecionar **Documento: Detectar e enquadrar automaticamente** ou **Documento: Selecionar manualmente**, essa é a largura e a altura da imagem eletrônica.

OBSERVAÇÃO: a imagem eletrônica será um pouco menor que o especificado se o contorno se estender além dos limites do documento digitalizado.

- **Ângulo:** permite selecionar o ângulo do contorno.
- **Tamanhos predefinidos:** fornece uma lista dos tamanhos de papel normalmente usados. A seleção de um dos tamanhos dessa lista define automaticamente o tamanho do contorno desse tipo de papel. A opção **Personalizado** será exibida quando o tamanho do contorno não corresponder a nenhum dos tamanhos da lista.

OBSERVAÇÃO: também é possível ajustar o contorno exibido na área de visualização usando o mouse.

**Borda** – permite selecionar a ação que deve ser executada nas bordas da imagem eletrônica.

- **(nenhuma)**

- **Adicionar:** inclui até 0.254 cm de borda em torno de todas as laterais da imagem.

OBSERVAÇÃO: Esta opção só está disponível para **Documento: Detectar automaticamente** e **Selecionar documento manualmente**.

- **Remover:** produz uma imagem que contém apenas o documento, eliminando todas as bordas residuais. Estas podem ser usadas por variações nas bordas do documento real (por exemplo, quando um documento não é um retângulo perfeito e/ou estiver enviesado).

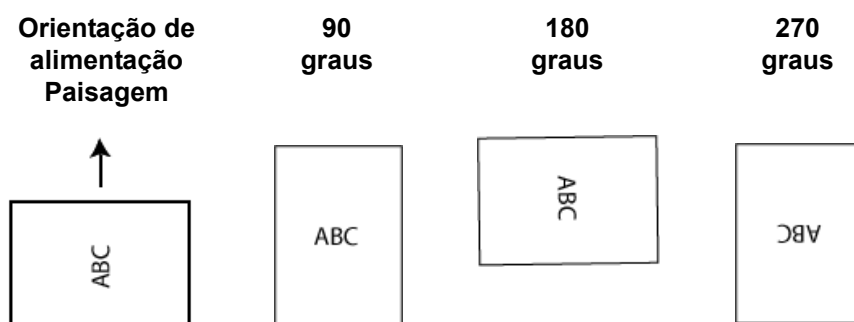
OBSERVAÇÕES:

- Embora esta opção não remova grandes volumes de bordas residuais, é possível que haja uma pequena perda de dados de imagem do documento.
- Esta opção só está disponível quando **Documento: Detectar e enquadrar automaticamente** e **Imagem: Todo o documento** estão selecionadas.

**Opções de rotação pós-digitalização** – permite definir a rotação que deve ser aplicada à imagem eletrônica após a digitalização.

- **(nenhuma)**
- **Automática:** o scanner analisa cada documento para determinar como ele foi alimentado e gira a imagem para a orientação certa.
- **Automático - padrão em 90:** o scanner analisará o conteúdo de cada documento para determinar como ele foi alimentado e girará a imagem conforme a orientação certa. Caso o scanner não consiga determinar como o documento foi alimentado, a imagem será girada em 90 graus.
- **Automático - padrão em 180:** o scanner analisará o conteúdo de cada documento para determinar como ele foi alimentado e girará a imagem conforme a orientação certa. Caso o scanner não consiga determinar como o documento foi alimentado, a imagem será girada em 180 graus.
- **Automático - padrão em 270:** o scanner analisará o conteúdo de cada documento para determinar como ele foi alimentado e girará a imagem conforme a orientação certa. Caso o scanner não consiga determinar como o documento foi alimentado, a imagem será girada em 270 graus.
- **90, 180, 270 graus:** rotação a ser aplicada.

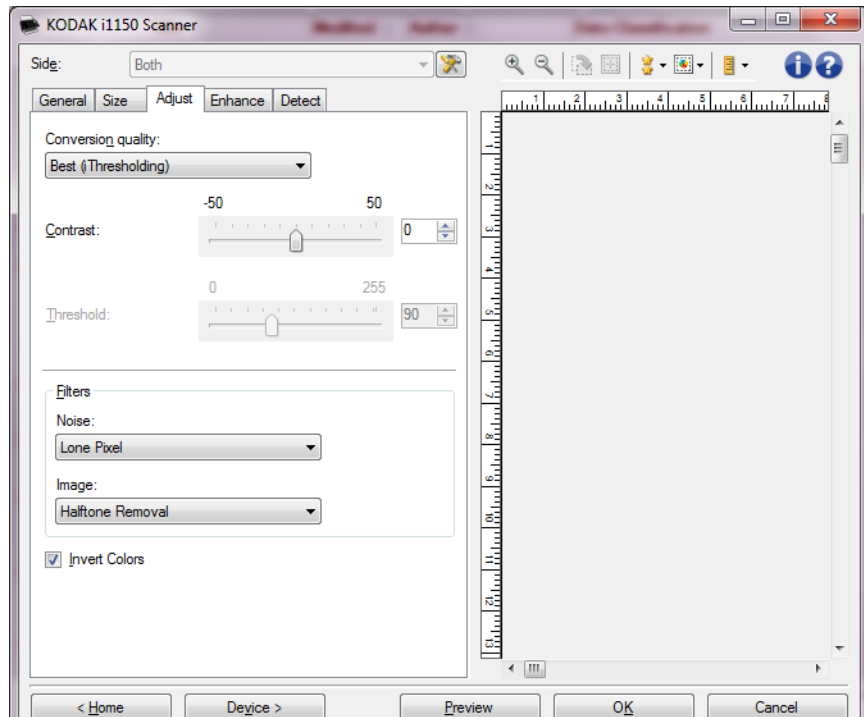
O exemplo a seguir mostra como essas configurações afetam um documento alimentado com orientação paisagem:



**OBSERVAÇÃO:** Essa opção não é aplicada à imagem de visualização.

## Guia Ajustar: preto-e-branco

As opções disponíveis na guia Ajustar dependem da seleção *Digitalizar como* na guia Geral. As opções a seguir são baseadas em uma seleção de *Digitalizar como Preto e branco*.



**Qualidade da conversão** – configurações que afetam a maneira como o scanner analise uma versão em tons de cinza do documento usado para criar a imagem eletrônica em preto-e-branco.

- **Superior (iThresholding):** o scanner analisa cada documento para definir as configurações ideais para a produção de imagens com a mais alta qualidade. Essa opção permite a digitalização de documentos combinados com qualidade variável, (isto é, texto fraco, planos de fundo sombreados/coloridos) ao digitalizar com conjuntos de documentos consistentes.
- **Normal (ATP):** permite-lhe definir as configurações ideais para a produção da qualidade de imagem desejada. Essa opção funciona melhor durante a digitalização com conjuntos de documentos consistentes. Ela também poderá ser usada quando você tiver documentos tão difíceis que não lhe permitam encontrar uma configuração de Contraste para *Superior* que gere a qualidade desejada.
- **Rascunho (fixa):** permite-lhe selecionar o limiar de tons de cinza usado para determinar se um pixel é preto ou branco. Essa opção funciona melhor para documentos de contraste elevado.

**Contraste** – permite que você crie uma imagem mais nítida ou mais suave. Diminuir essa configuração tornará a imagem mais suave e reduzirá o ruído na imagem. Aumentar essa configuração tornará a imagem mais clara e tornará as informações de luz mais visíveis. As opções vão de **-50** a **50**. O padrão é 0.

OBSERVAÇÃO: A opção não está disponível para *Qualidade da conversão: Superior* e *Qualidade de conversão: Normal*.

**Limite** – ajuda no controle do nível em que um pixel é considerado preto ou branco. Diminuir essa configuração tornará a imagem mais clara e pode ser usada para suavizar o ruído do plano de fundo. Aumentar essa configuração fará com que a imagem apareça mais escura e pode ser usada para ajudar a obter informações de luz. As opções vão de 0 a 255. O padrão é 90.

OBSERVAÇÃO: A opção não está disponível para *Qualidade da conversão: Superior* e *Qualidade de conversão: Normal*.

## Filtros

### • Ruído

- **(nenhum)**
- **Pixel isolado:** reduz o ruído aleatório convertendo um único pixel preto para branco quando ele está completamente rodeado por pixels brancos ou através da conversão de um único pixel branco para preto quando ele está completamente rodeado por pixels pretos
- **Regra da maioria:** define cada pixel com base nos que o circundam. O pixel se tornará branco se a maioria dos pixels ao redor forem brancos e vice-versa.

### • Imagem

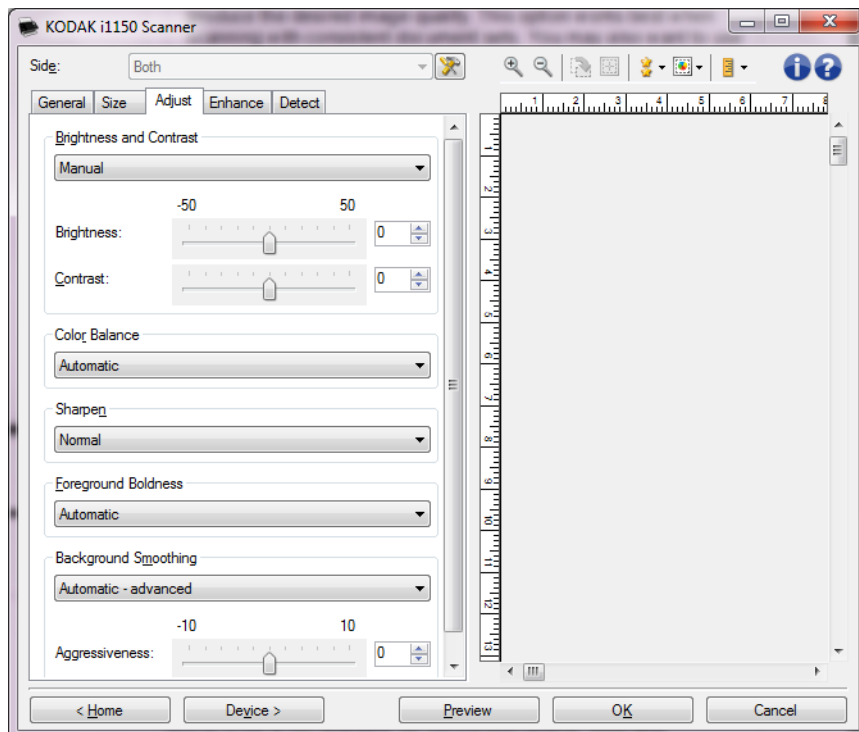
- **(nenhum)**
- **Remoção de meios-tons:** aprimora os documentos que contêm texto de impressoras matriciais e imagens em meios-tons (ex.: fotos de jornais).

**Inverter cores** – permite que você selecione como os pixels pretos serão armazenados na imagem. Por padrão, os pixels pretos são armazenados como pretos e os pixels brancos são armazenados como brancos. Ative essa opção somente se você quiser que os pixels pretos sejam armazenados como brancos e os pixels brancos, armazenados como pretos.

## Guia Ajustar: cores ou tons de cinza

As opções disponíveis na guia Ajustar dependem da seleção *Digitalizar como* na guia Geral. As opções a seguir são baseadas em uma seleção de *Digitalizar como* **Cor** ou **Tons de cinza**.

**OBSERVAÇÃO:** A maioria das opções possui configurações adicionais. Essas configurações só ficarão visíveis quando a opção for ativada. Se todas as configurações não se ajustarem na tela, uma barra de rolagem aparecerá permitindo acessar todas as configurações.



### Brilho e contraste

- (nenhum)
- **Automática:** ajusta automaticamente cada imagem.
- **Manual:** permite definir valores específicos que serão usados para todas as imagens:
  - **Brilho** – altera a quantidade de branco na imagem colorida ou de tons de cinza. Os valores vão de **-50** a **50**.
  - **Contraste** – torna as imagens mais nítidas ou mais suaves. Os valores vão de **-50** a **50**.

## Equilíbrio de cores

- (nenhum)
- **Automática**: ajusta o fundo branco de cada documento para branco puro. Essa opção compensa as variações que ocorrem entre diferentes pesos e marcas de papel. Ela não é recomendada para uso com fotografias.
- **Automática - avançado**: para usuários avançados que desejam ajustar a opção **Automático**.
  - **Agressividade** - permite ajustar a extensão da variação. Aumentar esse valor pode ajudar com documentos que ficaram amarelados em razão da ação do tempo. Os valores vão de **-2 a 2**.
- **Manual**: permite definir valores específicos que serão usados para todas as imagens. Os valores vão de **-50 a 50**.
  - **Vermelho** - altera a quantidade de vermelho na imagem colorida.
  - **Verde** - altera a quantidade de verde na imagem colorida.
  - **Azul** - altera a quantidade de azul na imagem colorida.

OBSERVAÇÃO: A opção Equilíbrio de cores não está disponível para as imagens de Tons de cinza.

**Nitidez** – aumenta o contraste das bordas na imagem.

- (nenhum)
- **Normal**
- **Alta**
- **Exagerada**

**Destaque do primeiro plano** – faça uso dessa opção em documentos ou formulários nos quais deseja que o primeiro plano (por exemplo, texto, linhas, etc.) fique mais proeminente.

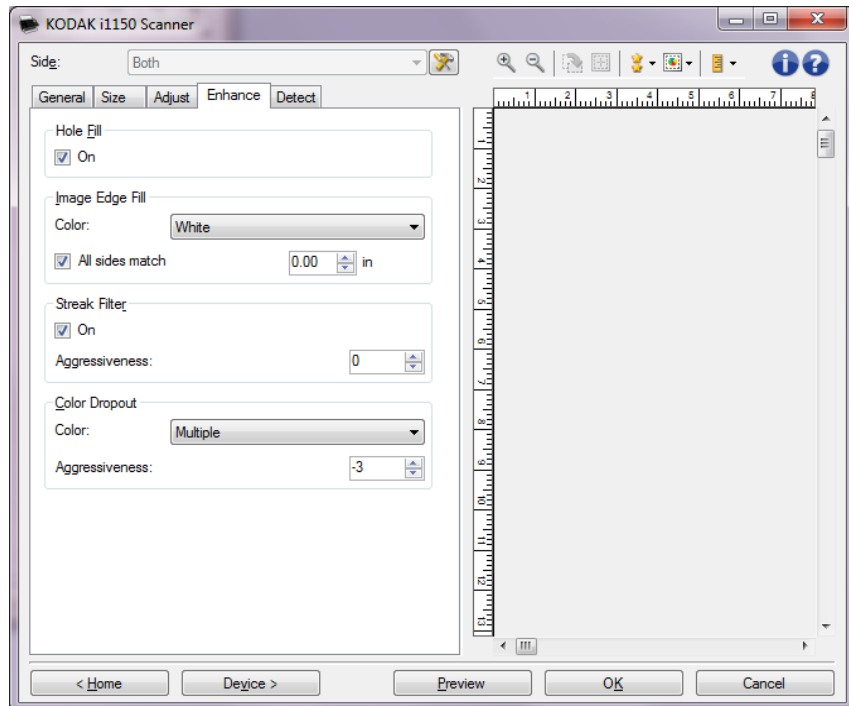
- (nenhuma)
- **Automática**: todo o primeiro plano ficará mais destacado.
- **Automática - avançado**: para usuários avançados que desejam ajustar a opção **Automático**.
  - **Intensidade** - permite ajustar o limite em que o(s) primeiro(s) plano(s) é(são) determinado(s). Os valores vão de **-10 a 10**.

**Suavização do fundo** – use esta opção ao digitalizar documentos ou formulários de fundo colorido, pois ela contribui para gerar imagens com uma cor de fundo mais uniforme. Essa opção melhorará a qualidade da imagem e poderá reduzir o tamanho do arquivo.

- (nenhuma)
- **Automática**: suaviza até três cores de fundo.
- **Automática - avançado**: para usuários avançados que desejam ajustar a opção **Automático**.
  - **Agressividade** - permite ajustar até o limite em que os segundos planos são determinados. Os valores vão de **-10 a 10**.

As opções na guia Aprimorar dependem da seleção *Digitalizar como* na guia Geral.

**OBSERVAÇÃO:** A maioria das opções possui configurações adicionais. Essas configurações só ficarão visíveis quando a opção for ativada. Se todas as configurações não se ajustarem na tela, uma barra de rolagem aparecerá permitindo acessar todas as configurações.



**Preenchimento de furos** – permite que você preencha os furos que estão ao redor das bordas de seu documento. Os tipos de furos que podem ser preenchidos são: redondos, retangulares e de formato irregular (por exemplo, feitos com furador ou que tenham um ligeiro rasgo que possa ter ocorrido quando o documento foi removido de uma pasta tipo fichário). Marcar **Ativado** habilita o preenchimento de furos.

**Preenchimento de bordas de imagens** – preenche as bordas da imagem eletrônica final cobrindo a área com a cor especificada.

- **Cor:**
  - (nenhum)
  - **Automática:** o scanner preenche automaticamente as bordas da imagem usando a cor adjacente.
  - **Automático - incluir rasgos:** além de preencher as bordas, o scanner também preenche rasgos ao longo da borda do documento.
  - **Branco**
  - **Preto**



- **Igual em todos os lados:** quando esta opção é ativada, todos os lados são preenchidos com igual volume. Essa opção está disponível somente para **Preto e branco**.
- **Superior:** determina o volume de preenchimento da borda superior.
- **Esquerda/Direita:** a opção na esquerda determinará o volume de preenchimento das bordas esquerda e direita, respectivamente.
- **Inferior:** determina o volume de preenchimento da borda inferior.

#### OBSERVAÇÕES:

- As opções **Superior, Esquerda/direita e Inferior** estão disponíveis quando a opção *Todos os lados são compatíveis* está ativada.
- Ao usar **Preenchimento de bordas de imagens**, tome cuidado para não inserir um valor muito grande, pois isso pode preencher dados da imagem que você deseja manter.
- Essa opção não é aplicada à imagem de visualização.

**Filtro de riscos** – permite configurar o scanner para filtrar riscos verticais de suas imagens. Riscos são linhas que podem aparecer em uma imagem e não fazem parte do documento original. Riscos podem ser causados por contaminantes em seus documentos (ou seja, sujeira, poeira ou bordas danificadas) ou por não seguir os procedimentos de limpeza recomendados para seu scanner.

- **Ativado:** ativa o filtro de riscos.
- **Agressividade:** permite ajustar a intensidade do filtro de riscos. Os valores vão de **-2 a 2**. O padrão é 0.

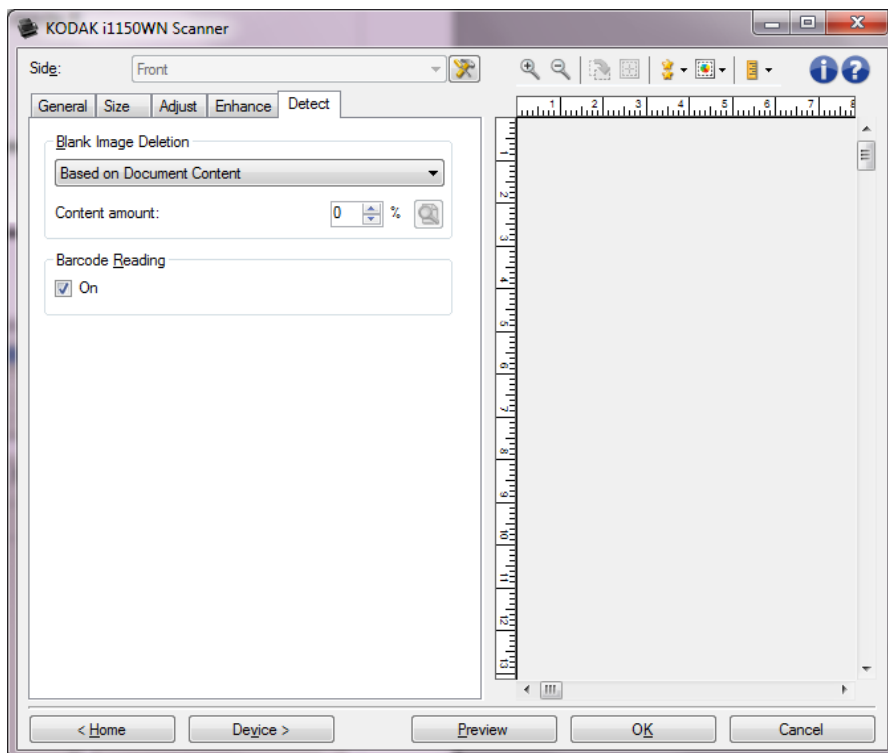
**Eliminação de cores** – usada para eliminar o fundo de um formulário de forma que os dados inseridos sejam incluídos na imagem eletrônica (ou seja, removidos das linhas e caixas do formulário). Para imagens em preto e branco, essas configurações afetam a versão de tons de cinza do documento que o scanner analisa para produzir essa imagem eletrônica.

#### Cores


- **(nenhum)**
- **Várias:** elimina outras cores além dos tons escuros (por exemplo, tinta preta ou azul escura)
- **Predominante:** elimina a cor predominante
- **Azul**
- **Verde**
- **Vermelho**
  - **Agressividade:** permite ajustar a intensidade da eliminação de cores. Os valores vão de **-10 a 10**. O padrão é 0. Esta opção só está disponível quando *Cor* é definida como **Múltipla** ou **Predominante**.

OBSERVAÇÃO: As opções de *Eliminação de cor* só estão disponíveis quando a seleção *Digitalizar como* estiver definida como **Preto e branco**.

A guia Detectar fornece as seguintes opções.



**Exclusão de imagem em branco** – permite configurar o scanner para não incluir imagens em branco no aplicativo de digitalização.

- **(nenhuma)**: todas as imagens são fornecidas ao aplicativo de digitalização.
- **Com base no conteúdo do documento**: as imagens serão consideradas em branco com base no conteúdo do documento da imagem.
  - **Quantidade de conteúdo**: permite selecionar a quantidade máxima de conteúdo que o scanner considerará em branco. Todas as imagens que possuírem mais conteúdo do que esse valor serão consideradas não em branco e serão fornecidas ao aplicativo de digitalização. Os valores vão de 0 a 100 por cento.
  -  : *Quantidade de conteúdo* será preenchida com a quantidade de conteúdo na imagem de visualização. Se você possuir um documento em branco representativo (por exemplo, folha em branco com cabeçalho com letra), isso pode ser usado para ajudar a determinar a configuração para Quantidade de conteúdo (ou seja, execute uma digitalização de visualização, clique neste botão e ajuste a quantidade de conteúdo conforme for apropriado).

**OBSERVAÇÃO**: essa opção estará disponível somente quando houver uma imagem de visualização.

- **Com base no tamanho:** as imagens serão consideradas em branco com base em seu respectivo tamanho que seria fornecido ao aplicativo de digitalização (ou seja, após a aplicação de todas as outras configurações).

- **Tamanho da imagem final:** permite selecionar o tamanho mínimo de imagem que o scanner não deve interpretar como em branco. Todas as imagens que estejam abaixo desse valor serão consideradas em branco e não serão enviadas para o aplicativo de digitalização. Os valores vão de 1 a 1.000 KB (1 KB = 1.024 bytes).

**Código de barras** – permite-lhe configurar o scanner para procurar imagens para um código de barras. O scanner oricurará cada imagem e decodificará o primeiro código de barras de encontrar, e retornará as informações para o aplicativo de digitalização.

Os seguintes códigos de barras podem ser detectados:

2 de 5 intercalado

Código 3 de 9

Código 128

Codabar

UPC-A

UPC-E

EAN-13

EAN-8

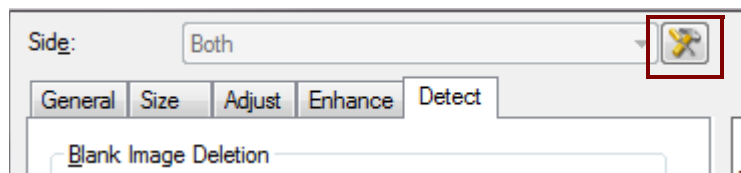
PDF417

- **Ativado:** liga a detecção do código de barras.

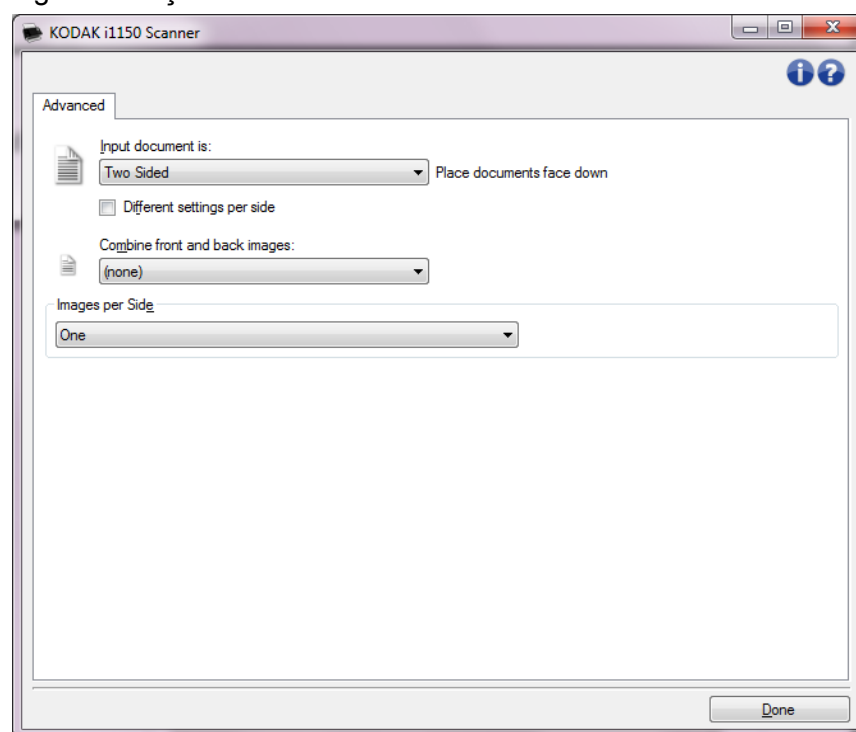
# Configuração avançada da imagem

## Guia Avançada

O ícone Configuração avançada de imagem fica localizado na parte superior da janela Configurações da imagem ao lado da caixa suspensa **Lado**.



Quando você selecionar o ícone Configuração avançada da imagem, a guia Avançada será exibida.



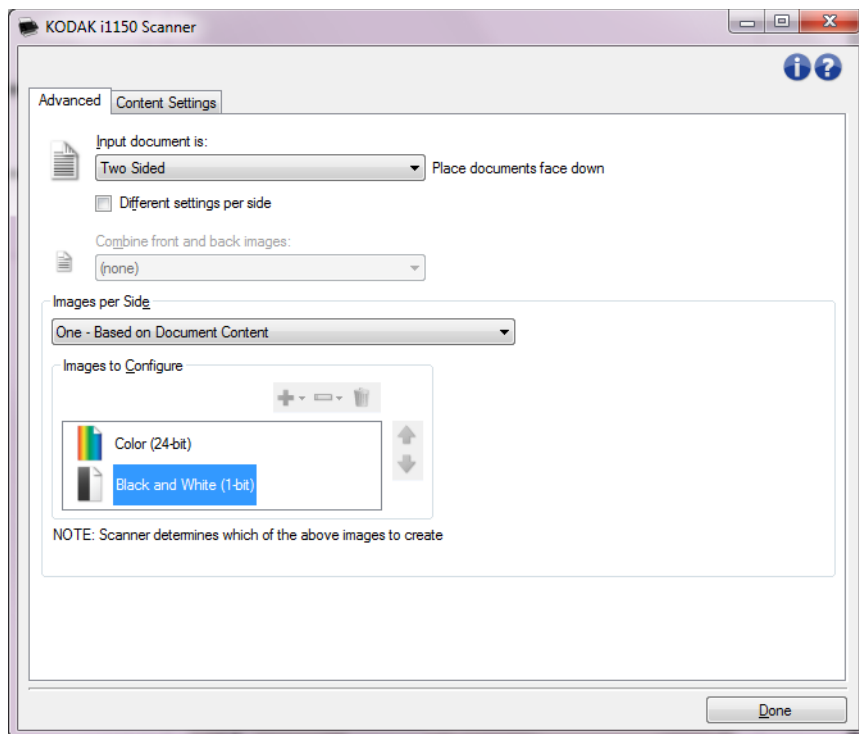
**Documento de entrada é** – selecione **Frente e verso**, **Um lado - Frente** ou **Um lado - Trás**, dependendo de qual lado você queira configurar.

**OBSERVAÇÃO:** As opções *Frente e verso* e *Verso* só estão disponíveis nos scanners de modelo duplex.

**Configurações diferentes por lado** – por padrão, as configurações selecionadas aplicam-se a ambos os lados da imagem. Ative esta opção se quiser selecionar diferentes configurações de processamento de imagens para cada lado do documento que está digitalizando. Por exemplo, se quiser que o lado dianteiro seja colorido e o lado traseiro seja preto e branco, primeiro certifique-se de que você tenha selecionado a opção **Frente e verso** na lista suspensa *Documento de entrada é*, depois marque a caixa de seleção *Configurações diferentes por lado*.

Depois que você fizer isso, a lista suspensa *Face*, na janela Configurações de imagem, será ativada, permitindo-lhe a seleção de diferentes configurações para cada face. Agora que você ativou **Configurações diferentes por lado**, suas seleções iniciais serão aplicadas apenas ao lado dianteiro do documento que você está digitalizando. Depois dessas seleções, use a lista suspensa *Face* para selecionar o verso e definir as configurações que deseja para ele.

**OBSERVAÇÃO:** A opção *Configurações diferentes por face* está disponível somente em scanners de modelo *duplex*.



**Combinar imagens de frente e verso** – para um documento, é comum criar uma imagem para a frente e outra para o verso. Ative esta opção se quiser uma única imagem contendo a frente e o verso de um documento. Estas são as opções:

Frente

Verso

Verso

Frente

**Frente acima:** a frente ficará acima do verso na imagem.

**Frente abaixo:** o verso ficará acima da frente na imagem.

Frente

Verso

Verso

Frente

**Frente à esquerda:** a frente ficará à esquerda do verso na imagem.

**Frente à direita:** o verso ficará à esquerda da frente na imagem.

#### OBSERVAÇÕES:

- Esta opção só está disponível para scanners de modelo duplex.
- Esta opção só está disponível quando a opção *Documento de entrada* é ajustada para **Frente e verso**, *Configurações diferentes por face* está desativada, **Imagens por face** está definida como *Uma* e o documento é digitalizado a partir do Alimentador de documentos.
- Essa opção não é aplicada à imagem de visualização.

**Imagens por lado** – indica quantas imagens o scanner criará para um lado, com base em suas seleções de imagem.

- **Uma**: indica que você quer que o scanner crie uma imagem.
- **Uma - Com base no conteúdo do documento**: indica que você quer que o scanner detecte automaticamente se o documento está em cores/escala de cinza ou preto e branco. Essa opção não é aplicada à imagem de visualização.
- **Várias**: indica que você quer que o scanner crie mais de uma imagem.

OBSERVAÇÃO: Se você selecionar **Uma - Baseado no conteúdo do documento** na opção *Imagens por lado*, a guia Configurações do conteúdo será exibida.

**Imagens a configurar** – indica que imagens eletrônicas você precisa configurar.

OBSERVAÇÃO: Isso só está disponível se você selecionar algo diferente de **Uma** na opção *Imagens por lado*. Para conhecer os procedimentos de configuração das opções avançadas, consulte as seções a seguir:

- *Como criar imagens coloridas/tons de cinza ou em preto e branco com base no conteúdo de seus documentos - Exemplo 1.*
- *Como criar várias imagens para cada lado de um documento - Exemplo 2.*
- *Como criar configurações diferentes para cada lado de um documento - Exemplo 3.*

Quando disponível, use as setas para cima e para baixo para selecionar a ordem em que as imagens serão enviadas do scanner para o aplicativo de digitalização.

#### Botões da barra de ferramentas



**Adicionar**: adiciona um tipo de imagem à parte inferior da lista de configurações.



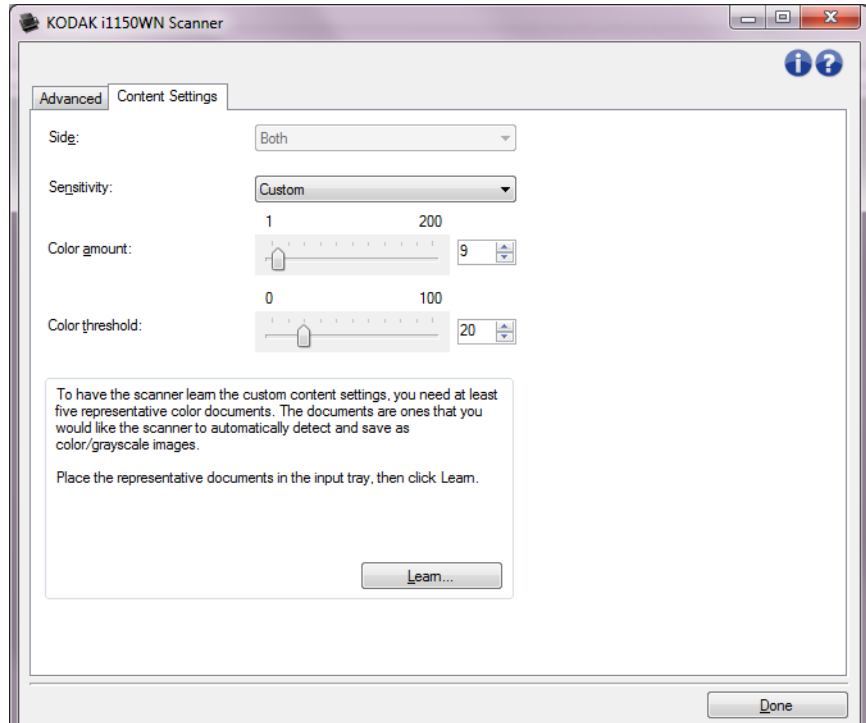
**Alterar**: permite alterar o tipo de imagem atualmente selecionado.



**Excluir**: remove o tipo de imagem selecionado.

**Concluído** – retorna para a janela Configurações da imagem.

As opções da guia Configurações de conteúdo podem ser usadas indistintamente para trabalhos com documentos de uma ou duas faces.



**Face** – determina a face à qual as configurações de *Sensibilidade* serão aplicadas. Esta opção só está disponível quando a opção **Configurações diferentes para cada face**, na guia Avançado, é marcada.

### Sensibilidade

- **(nenhuma)**
- **Baixa:** documentos que requerem apenas um pouco de colorido para serem salvos como imagens em cores ou tons de cinza. A opção é usada para captura de documentos constituídos principalmente de texto em preto e pequenos logotipos ou de poucas partes de texto em destaque e pequenas fotos coloridas.
- **Média:** documentos que, para serem salvos como imagens em cores ou tons de cinza, requerem mais colorido do que os que se encaixam na opção Baixa.
- **Alta:** documentos que, para serem salvos como imagens em cores ou tons de cinza, requerem mais colorido do que os que se encaixam na opção Média. Usada para distinguir os documentos que contêm fotos coloridas de tamanho médio a grande dos documentos constituídos de texto em preto. Para serem adequadamente capturadas, as fotos de cores neutras podem exigir ajustes dos valores de *Limite de cores* ou *Quantidade de cores*.

- **Personalizado:** permite o ajuste manual da *Quantidade de cores* e/ou do *Limiar de cores*.

**OBSERVAÇÃO:** Ao definir os valores de Sensibilidade, convém começar pela opção **Média** e digitalizar um conjunto de trabalhos típicos. Caso muitos documentos sejam digitalizados como cores/tons de cinza x preto e branco, selecione a opção **Alta** e redigitalize o trabalho. Caso muitos documentos sejam digitalizados como cores/tons de cinza x preto e branco, selecione a opção **Baixa** e redigitalize o trabalho. Se nenhuma dessas opções propiciar o resultado desejado, selecione **Personalizada** para ajustar manualmente a *Quantidade de cores* e/ou o *Limiar de cores*. A opção **Personalizada** também permite acesso ao modo de *Aprendizagem*, o qual fornece ao scanner um meio de analisar os documentos e recomendar configurações.

**Quantidade de cores** – a quantidade de cores que precisa estar presente em um documento para que ele seja salvo como uma imagem colorida ou em tons de cinza. À medida que o valor da *Quantidade de cores* aumentar, mais pixels de cores serão necessários. Os valores válidos vão de **1** a **200**.

**Limiar de cores** – a saturação ou limiar de cores (por exemplo, azul claro x azul escuro) necessários para que uma determinada cor seja incluída no cálculo da quantidade de cores. Os valores mais altos indicam a necessidade de uma cor mais forte. Os valores válidos vão de **0** a **100**.

**Aprendizado** – permite que você calcule as configurações com base em documentos coloridos representativos digitalizados. Antes de selecionar **Aprendizado**, coloque pelo menos 5 documentos representativos na bandeja de entrada. Os documentos serão digitalizados e analisados para determinar a *Quantidade de cores* recomendada.

Os controles deslizantes da *Quantidade de cores* e do *Limiar de cores* serão automaticamente atualizados. Se esses valores não proporcionarem os resultados desejados com seu grupo de documentos, talvez seja necessário ajustar manualmente o *Limite de cores*.

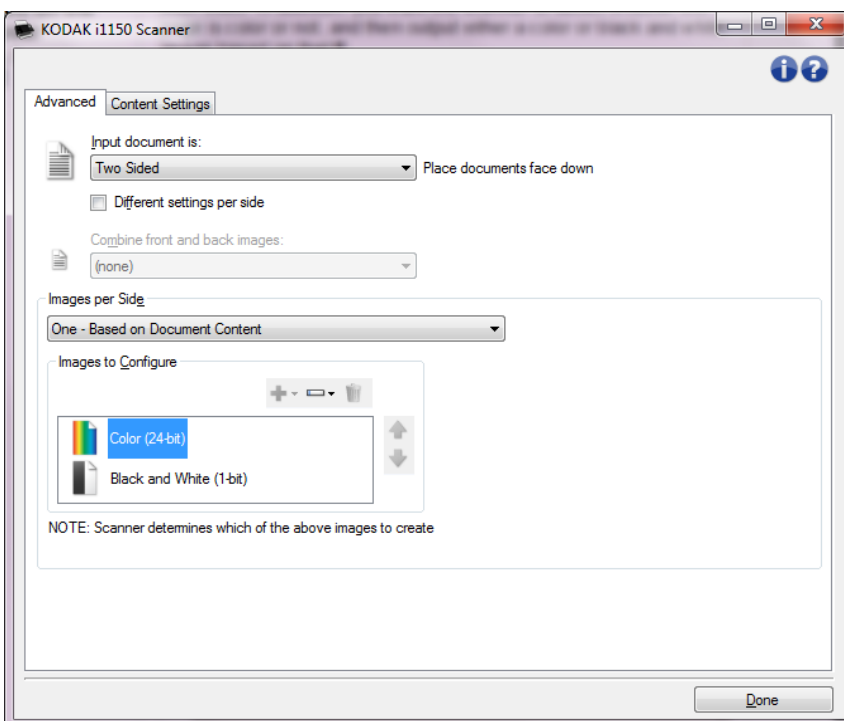


## Criando imagens em cores/tons de cinza ou preto-e-branco com base no conteúdo dos documentos – exemplo 1

Suponhamos que você queira configurar uma sessão de digitalização para documentos de frente e verso em cores e em preto-e-branco. Além disso, você quer que o scanner detecte se a página é em cores ou não e, com base nisso, gere na saída uma imagem colorida ou preto-e-branco.

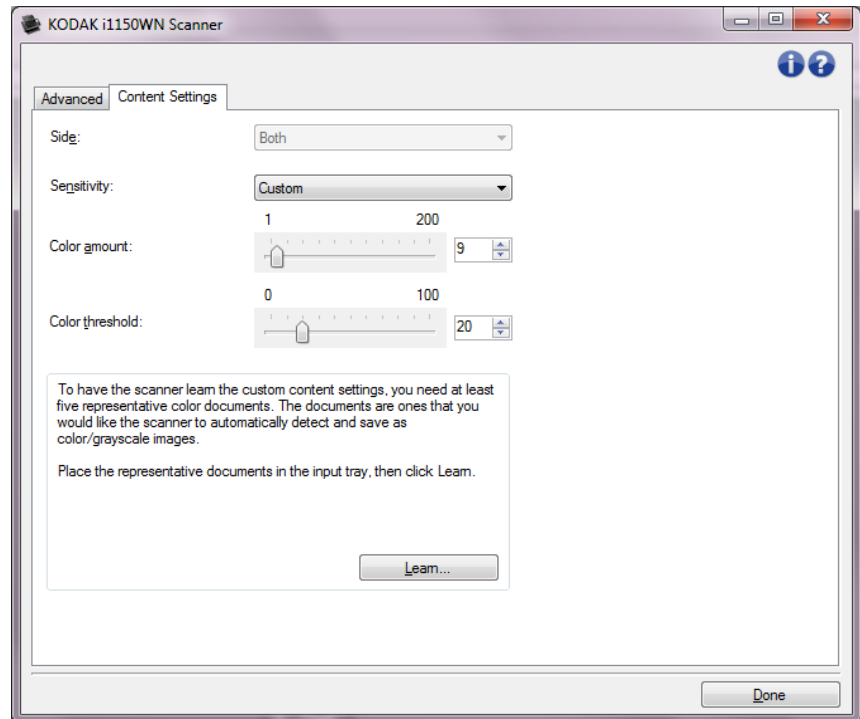
1. Na janela principal do scanner, selecione um **Atalho de configuração** cuja descrição mais se aproxime da saída desejada.
2. Selecione **Configurações** para exibir a janela Configurações de imagem.
3. Clique no ícone **Configuração avançada de imagem**, na janela Configurações de imagem, para exibir a guia Avançado.
4. Selecione **Documento de entrada: Frente e verso**.
5. Selecione **Imagens por face: Uma – com base no conteúdo do documento**.

**OBSERVAÇÃO:** A área de *Imagens a configurar* será exibida na guia Avançado e conterá uma imagem em cores e uma imagem em preto-e-branco. A guia Configurações de conteúdo também será exibida.



6. Se você quiser receber uma imagem em tons de cinza, e não uma imagem colorida, quando forem detectadas cores suficientes no documento:
  - certifique-se de que *Cor (24 bits)* está selecionado
  - selecione **Alterar** para exibir a lista de opções
  - selecione **Tons de cinza**

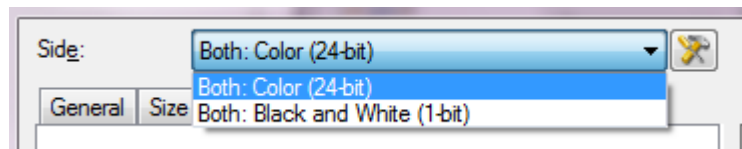
7. Vá para a guia **Configurações de conteúdo**.



8. Selecione uma opção de **Sensibilidade**.

9. Selecione **Concluído** para voltar à janela Configurações de imagem.

OBSERVAÇÃO: Você verá que a opção *Face* passará a apresentar duas entradas: **Ambas: Preto-e-branco (1 bit)** e **Ambas: Cores (24 bits)**.



10. Selecionar **lado Ambas: Cores (24 bits)**.

OBSERVAÇÃO: Caso deseje fazer algum ajuste nas configurações da imagem colorida, use as demais guias da janela Configurações de imagem.

11. Selecionar **lado Ambas: Preto-e-branco (1 bit)**.

OBSERVAÇÃO: Caso deseje fazer algum ajuste nas configurações da imagem em preto-e-branco, use as demais guias da janela Configurações de imagem.

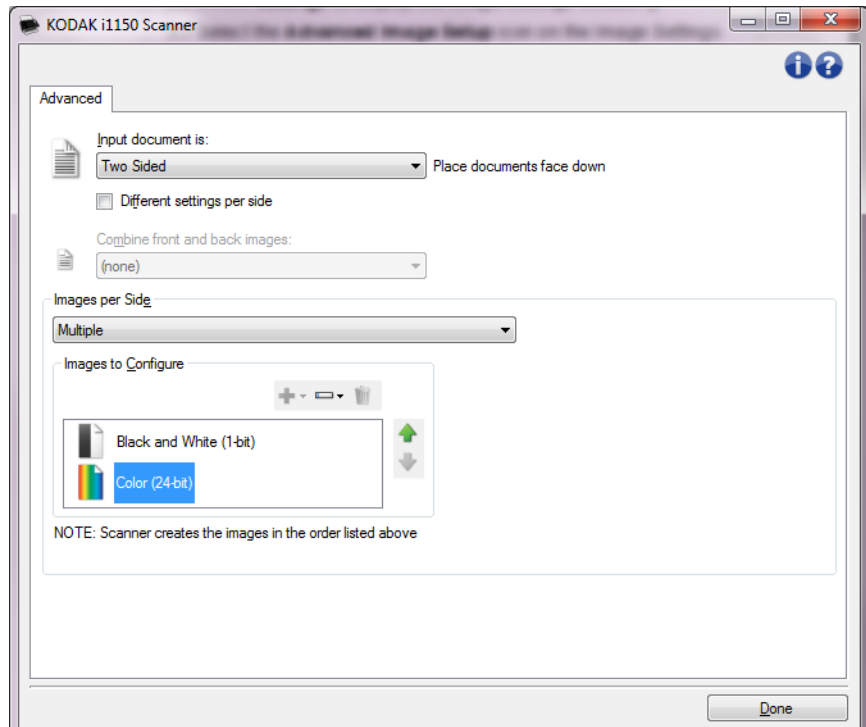
12. Ao concluir, selecione **Início** para voltar à janela principal do scanner e selecione **Salvar** para salvar as seleções feitas no atalho.

## Criando várias imagens para cada face de um documento – exemplo 2

Suponhamos que você queira configurar uma sessão de digitalização para documentos de frente e verso, e queira que o scanner gere tanto uma imagem colorida quanto uma imagem em preto-e-branco para cada face dos documentos.

1. Na janela principal do scanner, selecione um **Atalho de configuração** cuja descrição mais se aproxime da saída desejada.
2. Selecione **Configurações** para exibir a janela Configurações de imagem.
3. Clique no ícone **Configuração avançada de imagem**, na janela Configurações de imagem, para exibir a guia Avançado.
4. Selecione **Documento de entrada: Frente e verso**.
5. Selecione **Imagens por face: Várias**.

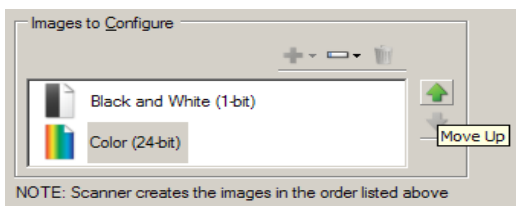
**OBSERVAÇÃO:** A área de *Imagens a configurar* será exibida na guia Avançado e conterá uma imagem em cores e uma imagem em preto-e-branco.



6. Se você quiser receber uma imagem em tons de cinza, e não uma imagem colorida, quando forem detectadas cores suficientes no documento:
  - certifique-se de que *Cor (24 bits)* está selecionado
  - selecione **Alterar** para exibir a lista de opções
  - selecione **Tons de cinza**

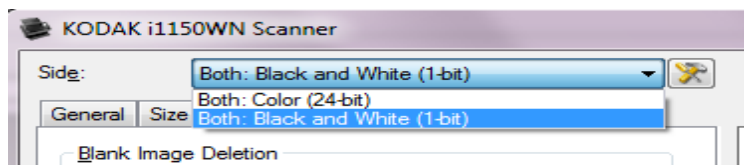
7. Por padrão, o scanner produzirá a primeira imagem listada (em preto-e-branco, neste exemplo) e a enviará ao aplicativo de digitalização; em seguida, fará o mesmo com a segunda imagem listada (em cores/tons de cinza, neste exemplo). Se você quiser que ele produza e envie primeiro a imagem em cores/tons de cinza:

- certifique-se de que *Cor (24 bits)* está selecionado
- selecione **Mover para cima**, para colocar a imagem em cores/tons de cinza no alto da lista.



8. Selecione **Concluído** para voltar à janela Configurações de imagem.

OBSERVAÇÃO: Você verá que a opção *Face* passará a apresentar duas entradas: **Ambas: Cores (24 bits)** e **Ambas: Preto e branco (1 bit)**.



9. Selecionar **lado Ambas: Cores (24 bits)**.

OBSERVAÇÃO: Caso deseje fazer algum ajuste nas configurações da imagem colorida, use as demais guias da janela Configurações de imagem.

10. Selecionar **lado Ambas: Preto e branco (1 bit)**.

OBSERVAÇÃO: Caso deseje fazer algum ajuste nas configurações da imagem em preto-e-branco, use as demais guias da janela Configurações de imagem.

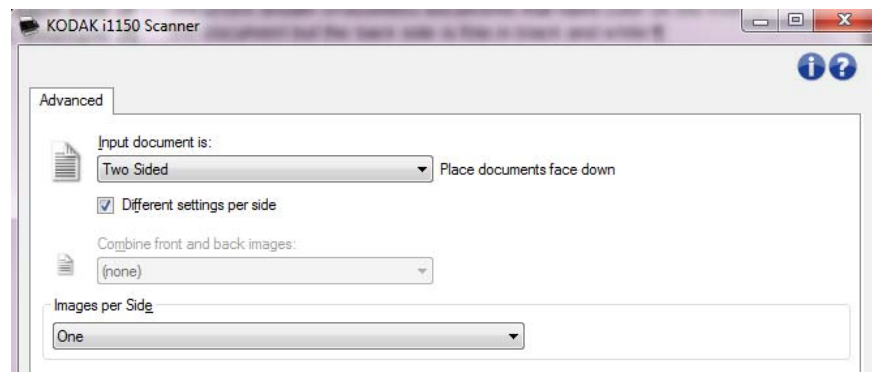
11. Ao concluir, selecione **Início** para voltar à janela principal do scanner e selecione **Salvar** para salvar as seleções feitas no atalho.

### Criando configurações diferentes para cada face de um documento – exemplo 3

Suponhamos que você queira configurar um fluxo de documentos comerciais de frente e verso, e queira que a saída do scanner seja em cores na frente e em preto-e-branco no verso.

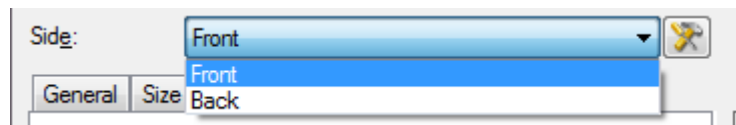
OBSERVAÇÃO: Este exemplo está disponível apenas para scanners duplex.

1. Se ainda não estiver na guia Avançado:
  - Na janela principal do scanner, selecione um **Atalho de configuração** cuja descrição mais se aproxime da saída desejada.
  - Selecione **Configurações** para exibir a janela Configurações de imagem.
  - Clique no ícone **Configuração avançada de imagem**, na janela Configurações de imagem, para exibir a guia Avançado.
2. Selecione **Documento de entrada: Frente e verso**.
3. Ative a opção **Configurações diferentes para cada face**.
4. Selecione **Imagens por face: Uma**.



5. Selecione **Concluído** para voltar à janela Configurações de imagem.

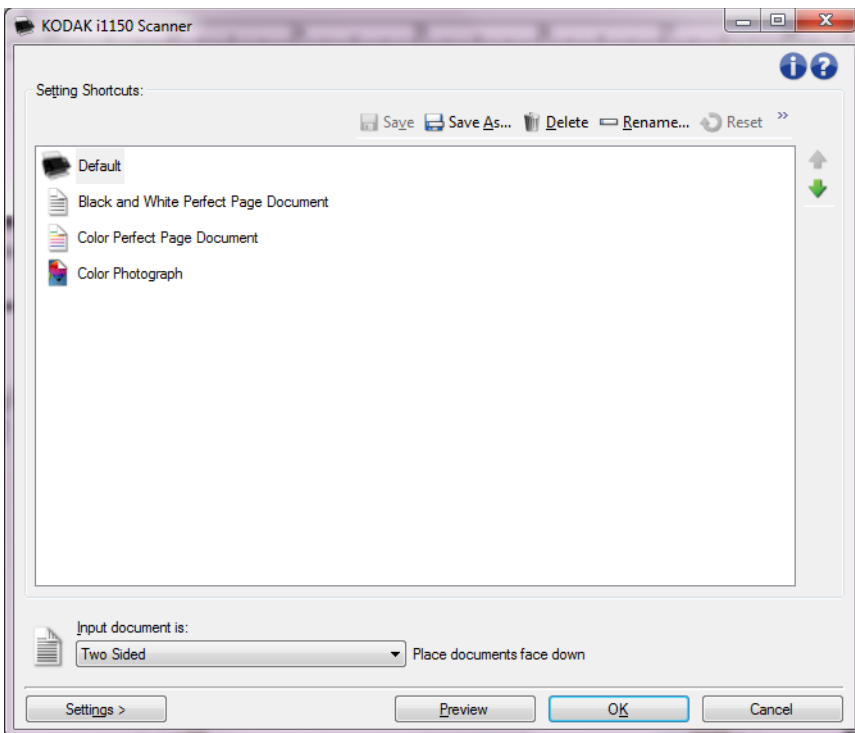
OBSERVAÇÃO: Você verá que a opção *Face* passará a apresentar duas entradas: **Frente e verso**.



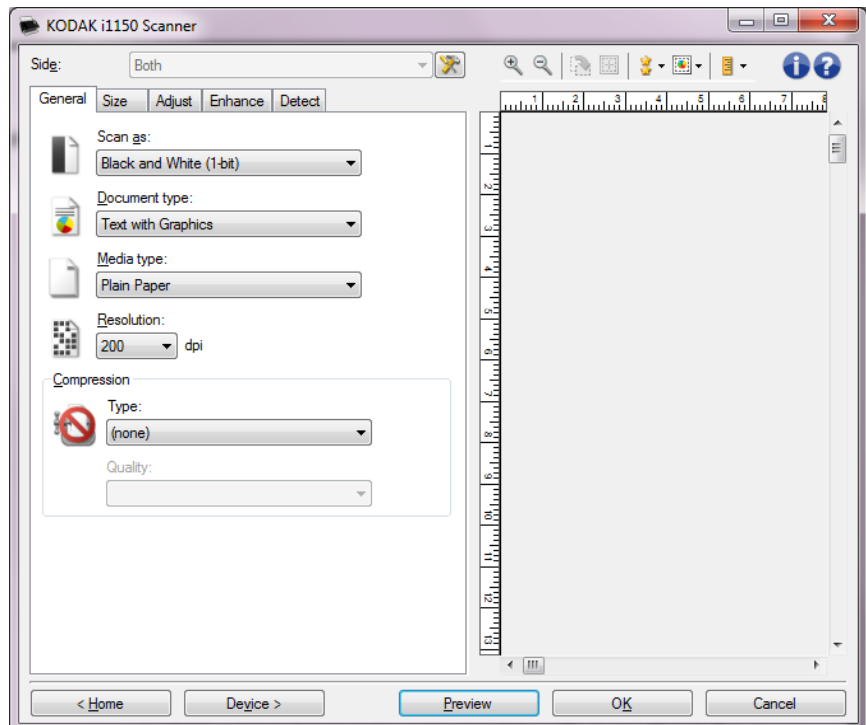
6. Selecionar **lado Frente**.
7. Selecione **Cores (24 bits)** na opção *Digitalizar como*, na guia Geral.  
OBSERVAÇÃO: Caso deseje fazer algum outro ajuste nas configurações da frente, use as demais guias da janela Configurações de imagem.
8. Selecionar **lado Verso**.
9. Selecione **Preto e branco (1 bits)** na opção *Digitalizar como*, na guia Geral.  
OBSERVAÇÃO: Caso deseje fazer algum outro ajuste nas configurações do verso, use as demais guias da janela Configurações de imagem.
10. Ao concluir, selecione **Início** para voltar à janela principal do scanner e selecione **Salvar** para salvar as seleções feitas no atalho.

## Criando um novo atalho de configuração

1. Selecione um atalho de configuração na lista exibida na janela principal do scanner. Convém escolher o atalho de configurações cuja descrição mais se aproxime da saída de imagem desejada.



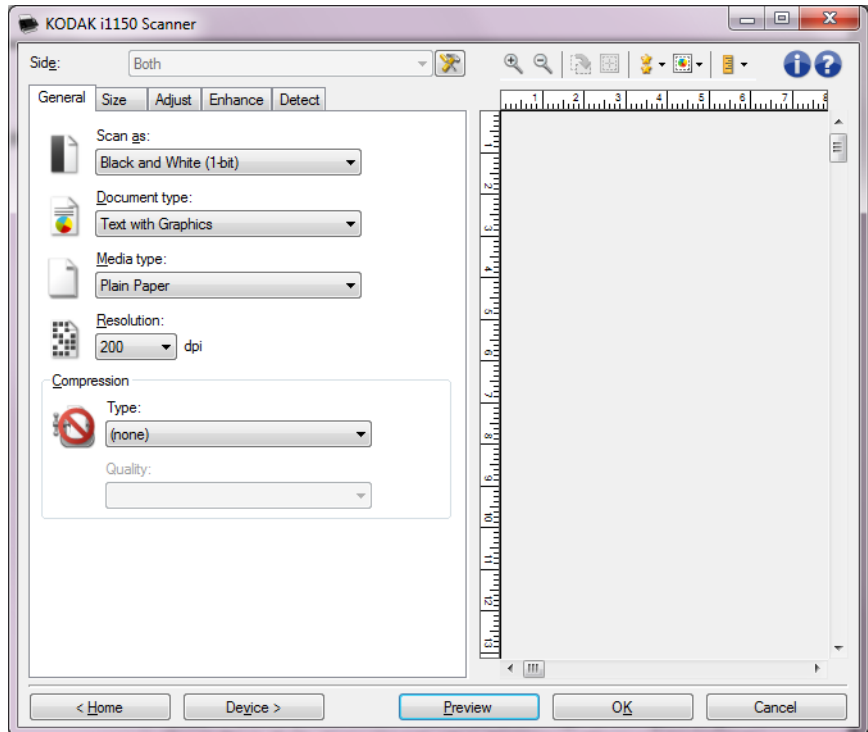
2. Determine se a imagem eletrônica capturada deve ser da frente, do verso ou de ambas as faces do documento e faça a seleção correspondente no campo *Documento de entrada*.
3. Selecione **Configurações** na janela principal do scanner. A guia Geral da janela Configurações de imagem será exibida.



4. Selecione as opções apropriadas na guia Geral.  
OBSERVAÇÃO: Se necessário, analise as configurações das demais guias e faça alterações.
5. Coloque um documento representativo na bandeja de entrada do scanner.
6. Selecione **Visualizar** para analisar a imagem resultante.  
OBSERVAÇÃO: Se ela não for aceitável, selecione outro atalho de configuração predefinido ou faça mais alterações nas demais guias da janela Configurações de imagem.
7. Defina as configurações de dispositivo desejadas selecionando **Dispositivo**, na janela Configurações de imagem, para exibir a janela Configurações de dispositivo.
8. Analise cada guia e selecione as ações ou opções que devem ser executadas pelo scanner.
9. Selecione **Início** para voltar à janela principal do scanner.
10. Selecione **Salvar como** para exibir a janela Salvar como.
11. Digite um novo nome para o atalho de configurações que seja descritivo e fácil de lembrar e selecione **Salvar**.

## Alterando configurações de imagem

1. Na janela principal do scanner, selecione um atalho de configuração cuja descrição mais se aproxime da saída desejada.
2. Selecione uma opção *Documento de entrada* na janela principal do Scanner.
3. Selecione **Configurações** para exibir a janela Configurações de imagem.



4. Antes de fazer algum ajuste, navegue pelas guias da janela Configurações de imagem para familiarizar-se com as opções disponíveis.
5. Em cada guia, selecione as ações ou opções que o scanner deve executar durante a digitalização.
6. Se você desejar ver o resultado dessas opções:
  - Coloque um documento representativo na bandeja de entrada do scanner.
  - Selecione **Visualizar** para executar uma digitalização preliminar.

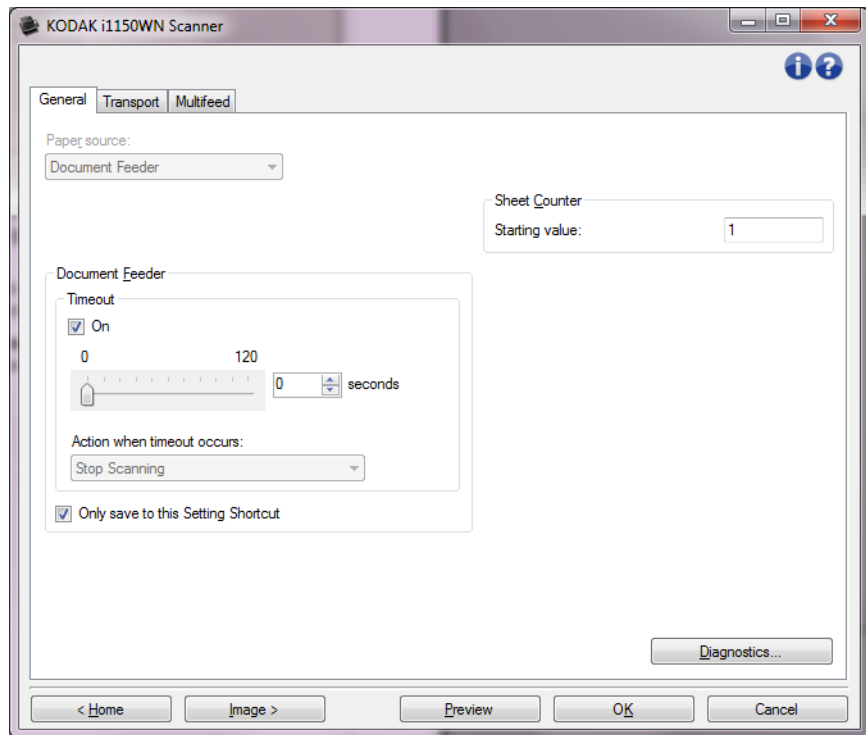
### OBSERVAÇÕES:

- Se a imagem não for aceitável, selecione outro Atalho de configuração ou, para continuar usando o atual, analise novamente cada uma das guias da janela Configurações de imagem. Repita esta etapa quantas vezes forem necessárias.
  - Se você estiver fazendo ajustes interativos, recomenda-se visualizar a imagem usando a qualidade mais alta de visualização.
7. Ao concluir, selecione **Início** para voltar à janela principal do scanner e selecione **Salvar** para salvar as seleções feitas no atalho.



## Janela Configurações do dispositivo

A partir desta janela, você pode definir todas as opções específicas do scanner, bem como os diagnósticos, usando as guias disponíveis. Os valores usados em Device Settings (configurações do dispositivo) são salvos no *Setting Shortcut* (atalho de configuração) selecionado. A janela Device Setting (configurações do dispositivo) contém as guias General (Geral), Transport (Transporte) e Multifeed (Multialimentação).



**Início** – retorna à janela principal do Scanner.

**Imagem** – exibe a janela Configurações de imagem.

**Visualizar** – inicia uma digitalização e exibe a janela Configurações de imagem com a imagem digitalizada colocada na área de visualização. A imagem exibida é uma amostra baseada nas configurações do atalho atual.

**OK/Digitalizar** – quando esta opção está selecionada, você será solicitado a salvar as alterações não salvas.

**OBSERVAÇÃO:** Se o botão for **OK**, as alterações não salvas permanecerão em vigor na sessão de digitalização atual.

**Cancelar** – fecha a janela principal do Scanner sem salvar nenhuma alteração.

### Ícones informativos



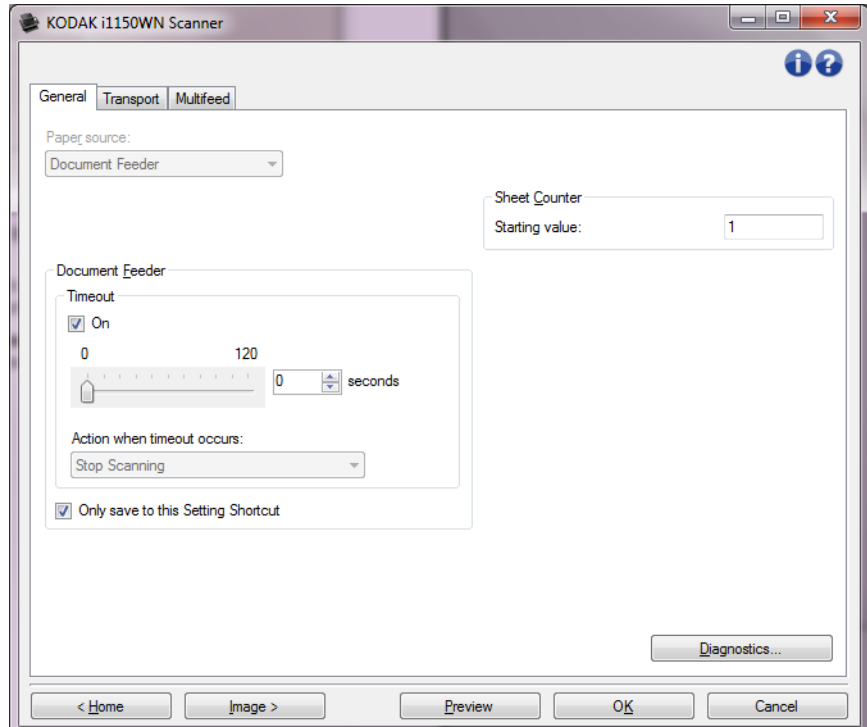
**Sobre:** exibe os dados de copyright e versão dos scanners.



**Ajuda:** exibe informações da Ajuda relacionadas à janela que estiver em exibição.

## Dispositivo - guia Geral

A guia Geral permite a configuração de opções específicas do scanner, além de conceder acesso aos diagnósticos.



### Origem do papel

- **Automático:** o scanner verifica primeiro se há papel no alimentador de documentos. Se não houver nenhum documento na bandeja de entrada, o scanner verificará a presença de documentos na mesa de digitalização.
- **Alimentador de documentos:** o scanner digitaliza apenas os documentos que estiverem na bandeja de entrada.
- **Mesa:** o scanner digitaliza apenas os documentos que estiverem na mesa de digitalização.

### OBSERVAÇÃO:

- As opções **Automático** e **Mesa** só estarão disponíveis se a mesa acessória estiver anexada quando o aplicativo de digitalização se conectar ao scanner.
- O Acessório para mesa digitalizadora não está disponível para os scanners *Kodak i1150WN* e *i1190WN*.

### Alimentador de documentos

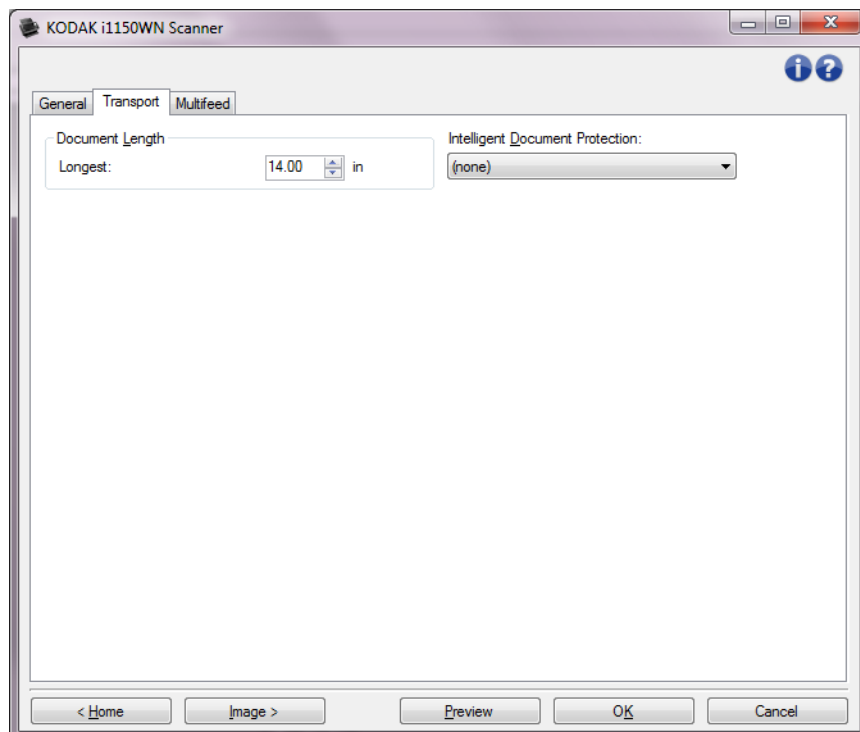
- **Tempo-limite:** permite definir quanto tempo o scanner deve esperar após a entrada do último documento no alimentador antes de atingir o tempo-limite.
- **Ação quando o tempo-limite for excedido:** indica a ação que o scanner deve executar quando o tempo-limite do alimentador de documentos for atingido.
  - **Interromper a digitalização:** a digitalização será interrompida e o controle voltará ao aplicativo de digitalização (ou seja, o trabalho será encerrado).

**Contador de folhas** – insira o número a ser atribuído para a próxima folha de papel a entrar no scanner. O valor é incrementado sequencialmente pelo scanner e aparece no cabeçalho da imagem.

**Diagnostics** – exibe a guia Diagnostics (Diagnósticos).

## Dispositivo - guia Transporte

A guia Transporte permite configurar as opções para o modo como seus documentos são gerenciados pela área de transporte do scanner.



### Comprimento do documento

- **Longest** (comprimento máximo) — Selecione um valor que indique o comprimento do maior documento do conjunto de documentos.

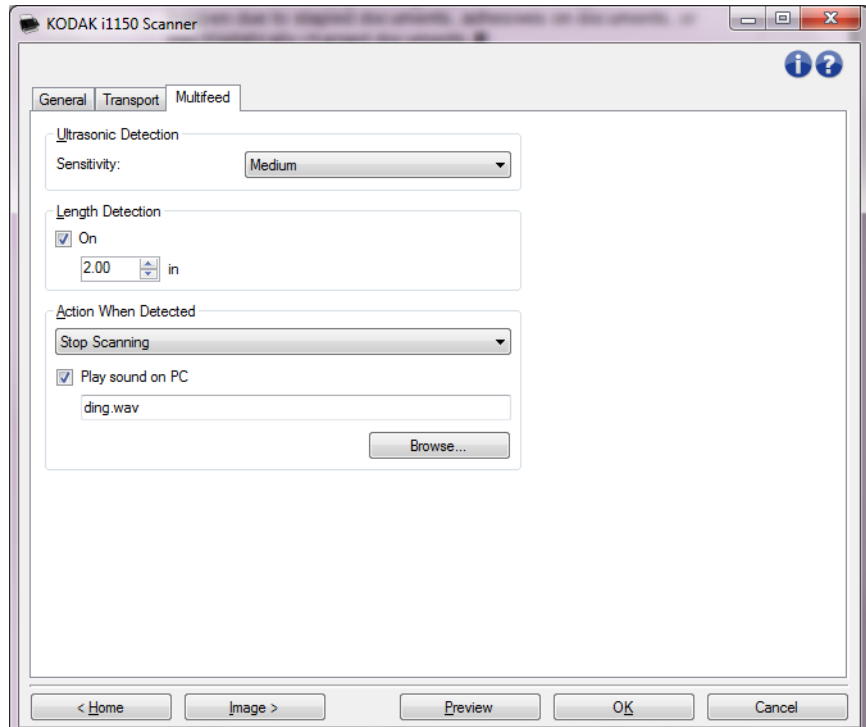
#### OBSERVAÇÕES:

- A alteração desse valor afetará os valores máximos nas seguintes configurações: *Image Size - Outline* (Tamanho da imagem – Destacar); *Multifeed - Length Detection* (Multialimentação – Detecção de comprimento).
  - Nem todas as combinações de configurações para *Scan as* (Digitalizar como) e *Resolution* (Resolução) são suportadas em grandes comprimentos. Para maior flexibilidade com os aplicativos, o scanner não gerará um erro até encontrar um documento cujo comprimento não seja aceito.
  - A produtividade do scanner poderá ser reduzida para grandes comprimentos.
- **Intelligent Document Protection** (Proteção inteligente de documentos) — Permite selecionar a intensidade com a qual o scanner detectará documentos que são inseridos incorretamente. Isso pode ocorrer quando documentos não são preparados de forma adequada para a digitalização (por exemplo, documentos grampeados ou com clipe de papel).

- **(none)** (nenhuma)
- **Minimum** (mínimo): selecione esta opção se o scanner estiver parando frequentemente em documentos os quais você não deseja que ele detecte.  
OBSERVAÇÃO: Documentos podem ficar mais danificados antes que a detecção ocorra.
- **Normal** (normal): é a opção recomendada já que proporciona um equilíbrio entre minimização de danos ao documento e interrupções desnecessária do scanner.
- **Maximum** (máximo): selecione esta opção para detectar a quantidade mínima de danos ao documento.  
OBSERVAÇÃO: Isso pode fazer com que o scanner pare desnecessariamente.

## Dispositivo - guia Multialimentação

A detecção de multialimentação auxilia no processamento de documentos ao detectar documentos que possam passar sobrepostos pelo alimentador. Alimentações múltiplas podem ocorrer devido a documentos grampeados, documentos com adesivo ou documentos com carga eletrostática.



### Detecção Ultrassônica

**Sensibilidade** – controla quão incessantemente o scanner trabalhará para determinar se mais de um documento é alimentado no scanner. Alimentações múltiplas são acionadas detectando espaços de ar entre os documentos. Isso permite que a detecção de multialimentação seja usada com conjuntos de trabalhos contendo documentos com espessura mista.

- **(nenhuma)**
- **Baixa:** configuração que possui a mais baixa intensidade. Também é a que terá menos probabilidade de detectar a alimentação múltipla de documentos espessos, amassados, com etiquetas ou de baixa qualidade.
- **Média:** use esta opção de sensibilidade se o trabalho contiver documentos de espessura variável ou com etiquetas. Dependendo do material da etiqueta, a maioria dos documentos com etiquetas não deve ser detectada como uma multialimentação de documentos.
- **Alta:** configuração que possui a mais alta intensidade. Use-a se todos os documentos tiverem espessura similar à do papel bonde de 75 g/m<sup>2</sup>.

**OBSERVAÇÃO:** Independente da configuração, notas "autocolantes" ainda podem ser detectadas como documentos com alimentação múltipla.

**Detecção de comprimento** – permite seleccionar o comprimento máximo dos documentos em seu conjunto de trabalhos. Se detectar um documento com essa extensão ou mais extenso, o scanner determinará que houve uma alimentação múltipla. Você pode **desativar** esta opção ou definir um comprimento.

**Ação quando detectado** – selecione que ação você deseja que o scanner execute ao detectar uma alimentação múltipla. Com todas as opções, a condição será registrada no scanner.

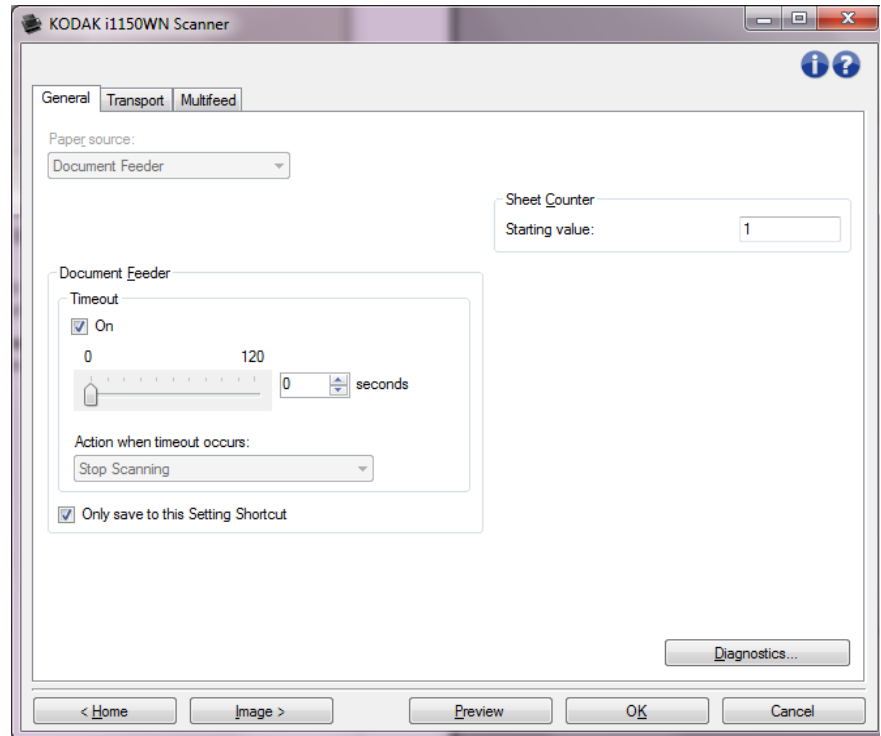
- **Interromper a Digitalização:** a digitalização será interrompida e o controle voltará ao aplicativo de digitalização (ou seja, o trabalho será encerrado). Verifique se o caminho do papel foi limpo e reinicie a sessão de digitalização do aplicativo de digitalização.
- **Interromper a digitalização - gerar imagem:** a digitalização será interrompida e o controle voltará ao aplicativo de digitalização (ou seja, o trabalho será encerrado). Imagem(ns) da multialimentação de documento será(ão) gerada(s). Verifique se o caminho do papel foi limpo e reinicie a sessão de digitalização do aplicativo de digitalização.
- **Interromper digitalização - deixar o papel no caminho:** a digitalização será imediatamente interrompida (não haverá tentativa de desobstruir o trajeto do papel) e o controle voltará ao aplicativo de digitalização (ou seja, o trabalho será encerrado). Retire todos os documentos do trajeto do papel antes de reiniciar a sessão de digitalização a partir do aplicativo de digitalização.
- **Continuar a Digitalização:** o scanner continuará a digitalização.

**Reproduzir os sons no PC** – ative esta opção se quiser que o computador soe ao detectar uma alimentação múltipla. Você pode clicar no botão **Procurar** para seleccionar o arquivo .wav desejado.

**OBSERVAÇÃO:** o som no computador pode não ocorrer no momento exato em que a multialimentação for detectada pelo scanner.

## Alterando configurações do dispositivo

1. Na janela principal do scanner, selecione um atalho de configuração cuja descrição mais se aproxime da saída desejada.
2. Selecione **Configurações** para exibir a janela Configurações de imagem.
3. Selecione **Dispositivo** para exibir a janela Configurações do dispositivo.



4. \*Antes de fazer algum ajuste, navegue pelas guias da janela Configurações do dispositivo para familiarizar-se com as opções disponíveis.
5. Em cada guia, selecione as ações ou opções que o scanner deve executar durante a digitalização.
6. Ao concluir, selecione **Início** para voltar à janela principal do scanner e selecione **Salvar** para salvar as seleções feitas no atalho.

## Janela Diagnóstico

A partir desta janela, você pode acessar as funções de diagnóstico do scanner. A janela Diagnóstico possui as seguintes guias: Geral, Depurar e Registros. Para acessar a janela Diagnóstico, clique no botão Diagnóstico, na guia Geral da janela Configurações do dispositivo.

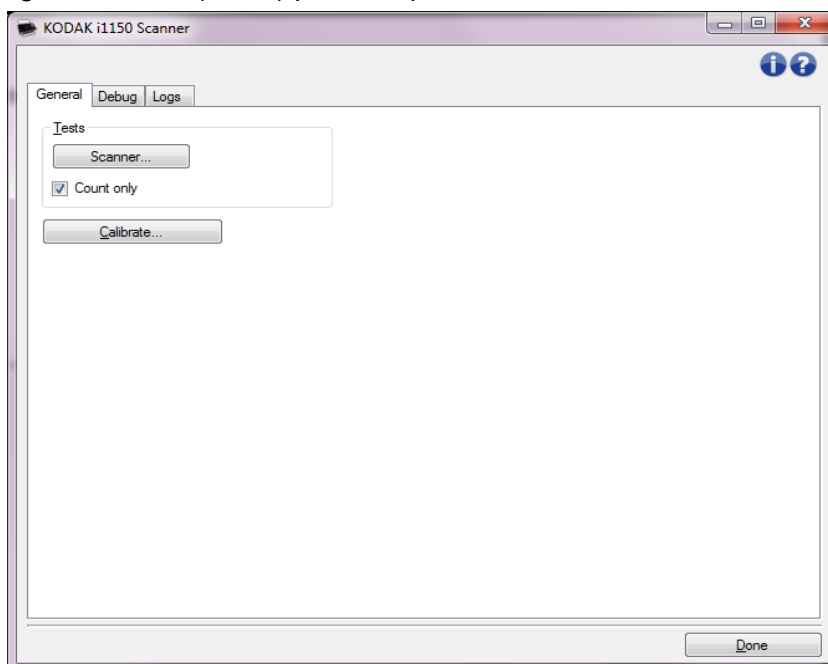
**Dispositivo** – permite selecionar o dispositivo em que o diagnóstico deve ser executado. As opções são: **Alimentados de documentos** ou **Mesa**.

**OBSERVAÇÃO:** Esta opção só estará disponível se o acessório da mesa digitalizadora modular estiver acoplado quando o aplicativo de digitalização se conectar ao scanner.

**Concluído** – retorna para a janela Configurações do dispositivo.

## Diagnóstico - guia Geral

A guia General (Geral) permite que você teste e calibre o scanner.



### Testes

- **Scanner** – embora mais completo, este teste é semelhante a um autoteste de ativação. Clique neste botão para submeter o dispositivo a uma série de verificações destinadas a determinar se todo o hardware do scanner está funcionando.
- **Contar apenas** – conta o número de documentos que entram no scanner, mas não envia as imagens ao aplicativo de digitalização. Este teste será executado em todas as sessões de digitalização em que a opção estiver ativada.

**OBSERVAÇÃO:** esse teste é automaticamente desativado quando o aplicativo de digitalização se desconecta do scanner.

**Calibrate** (Calibrar) — Exibe a janela Calibration (Calibragem)

**OBSERVAÇÃO:** A calibragem frequente não é necessária nem recomendável. Execute somente uma calibragem quando instruído pelo pessoal de suporte.

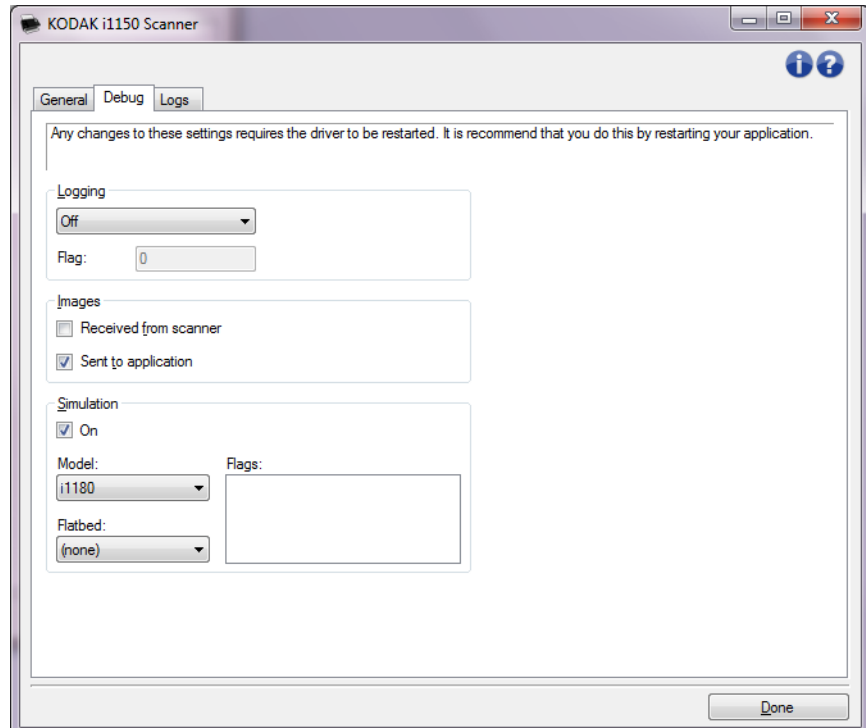


## Diagnósticos – guia Depurar

A guia Depurar permite-lhe ativar opções que fazem com que a equipe de suporte possa diagnosticar problemas encontrados no uso do scanner. É recomendável que você só faça alterações nesta guia quando for instruído pela equipe de suporte da Kodak Alaris.

### OBSERVAÇÕES:

- Todas as opções desta guia se aplicam a todos os atalhos de configuração, e não somente ao atalho que estiver selecionado no momento, e são salvas imediatamente.
- Para que as alterações nesta guia tenham efeito, reinicie o aplicativo.



**Registro** – salva as comunicações entre o scanner e um aplicativo de digitalização. As opções são: **Desligado**, **Ligado** ou **Personalizado**.

**Images - Received from scanner** (Imagens – recebidas do scanner) – salva as imagens recebidas no PC a partir do scanner.

**Images - Sent to application** (Imagens – enviadas ao aplicativo) – salva as imagens recebidas no aplicativo de digitalização a partir do scanner.

**Simulation** (Simulação) – permite o uso da fonte de dados TWAIN sem usar o scanner real.

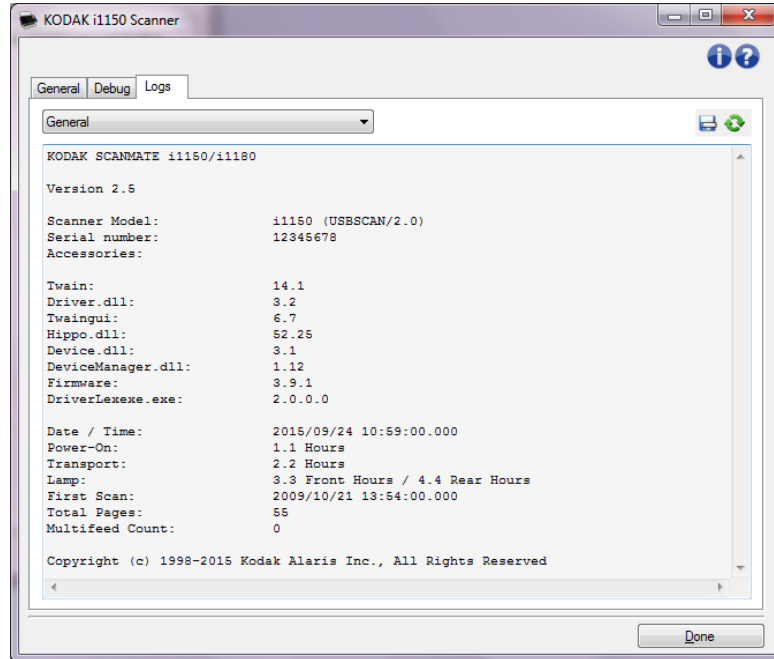
- **Modelo:** permite selecionar o modelo específico que será simulado.
- **Mesa:** permite selecionar o acessório da mesa digitalizadora modular que será simulado.
- **Sinalizadores:** se compatível com o driver/fonte de dados TWAIN, eles conterão uma lista de acessórios que o scanner simulado instalou.

## Diagnóstico - guia Registros

A guia Registros permite visualizar informações sobre o scanner.

### Registros

- **Geral:** exibe informações sobre a versão e o número de série do scanner, dispositivos de medição e acessórios incluídos/instalados etc.
- **Operador:** exibe o registro do scanner. Este registro só pode ser apagado pela equipe de suporte.



### Botões da barra de ferramentas



**Salvar como:** salva todos os registros para posterior análise da equipe de suporte. Quando selecionada, a janela Salvar como é exibida:

- **Descrição:** insira uma breve descrição do problema/motivo pelo qual você está salvando os registros.
- **Pasta:** o local onde os registros serão salvos.
- **Procurar:** exibe a janela Abrir arquivo do sistema operacional para que você possa localizar a pasta que deseja usar.
- **Incluir imagens de depuração:** inclui nos registros as imagens que tiverem sido geradas na depuração. Esta opção fica ativada por padrão e só deve ser desativada quando recomendado pela equipe de suporte.
- **Salvar:** salva os registros em um arquivo com a extensão .eklog.



**Atualizar:** atualiza o registro atualmente exibido.

