



Kodak

i3000 시리즈 스캐너

사용 설명서

타사 라이선스

This software is based in part on the work of the Independent JPEG Group

Copyright (C)2009-2013 D. R. Commander. All Rights Reserved.

Redistribution and use in source and binary forms, with or without modification, are permitted provided that the following conditions are met:

- Redistributions of source code must retain the above copyright notice, this list of conditions and the following disclaimer.
- Redistributions in binary form must reproduce the above copyright notice, this list of conditions and the following disclaimer in the documentation and/or other materials provided with the distribution.
- Neither the name of the libjpeg-turbo Project nor the names of its contributors may be used to endorse or promote products derived from this software without specific prior written permission.

THIS SOFTWARE IS PROVIDED BY THE COPYRIGHT HOLDERS AND CONTRIBUTORS "AS IS", AND ANY EXPRESS OR IMPLIED WARRANTIES, INCLUDING, BUT NOT LIMITED TO, THE IMPLIED WARRANTIES OF MERCHANTABILITY AND FITNESS FOR A PARTICULAR PURPOSE ARE DISCLAIMED. IN NO EVENT SHALL THE COPYRIGHT HOLDERS OR CONTRIBUTORS BE LIABLE FOR ANY DIRECT, INDIRECT, INCIDENTAL, SPECIAL, EXEMPLARY, OR CONSEQUENTIAL DAMAGES (INCLUDING, BUT NOT LIMITED TO, PROCUREMENT OF SUBSTITUTE GOODS OR SERVICES; LOSS OF USE, DATA, OR PROFITS; OR BUSINESS INTERRUPTION) HOWEVER CAUSED AND ON ANY THEORY OF LIABILITY, WHETHER IN CONTRACT, STRICT LIABILITY, OR TORT (INCLUDING NEGLIGENCE OR OTHERWISE) ARISING IN ANY WAY OUT OF THE USE OF THIS SOFTWARE, EVEN IF ADVISED OF THE POSSIBILITY OF SUCH DAMAGE.

안전

사용자 주의 사항

- 20.4kg(45lbs)의 무게를 지탱할 수 있는 견고하고 평평한 작업 표면에 스캐너를 배치하고 스캐너 주변에 적당한 간격을 두십시오.
- 먼지, 습기 또는 수증기가 있는 곳에 스캐너를 설치하지 마십시오. 이럴 경우 감전 또는 화재를 유발할 수 있습니다. 건조한 실내에서만 스캐너를 사용하십시오.
- 전원 콘센트가 스캐너로부터 1.52m 이내에 있고 쉽게 접근할 수 있는지 확인하십시오.
- 전원 소켓에서 장비를 분리할 때는 반드시 코드가 아닌 플러그를 쥐도록 하십시오.
- 전원 코드가 벽면 콘센트에 견고하게 부착되도록 하십시오. 그렇지 않을 경우 감전 또는 화재를 유발할 수 있습니다.
- 전원 코드를 훼손하거나 묶거나 자르거나 개조하거나 손상된 전원 코드를 사용하지 마십시오. 이럴 경우 감전 또는 화재를 유발할 수 있습니다.
- 스캐너에는 올바르게 접지된 전용 전원 콘센트가 필요합니다. 연장 코드 또는 멀티 콘센트에 스캐너를 연결하지 마십시오.
- 응급 상황 시 전원 코드를 쉽게 뽑을 수 있도록 콘센트 주변에 충분한 공간을 두십시오.
- 사용자 안내서에 설명되어 있는 경우가 아니면 스캐너를 분해, 정비 또는 개조하지 마십시오.
- 전원 코드와 인터페이스 케이블을 부착한 채 스캐너를 옮기지 마십시오. 이럴 경우 코드나 케이블이 손상될 수 있습니다. 스캐너를 옮기거나 재배치하기 전에 벽면 콘센트에서 전원 코드를 제거하십시오.
- Kodak Alaris에서 권장하는 청소 절차를 따르십시오. 에어, 액체 또는 가스 스프레이 세정제를 사용하지 마십시오. 이러한 세정제는 스캐너 내부의 먼지, 오물, 파편 등을 단지 다른 곳으로 이동시킬 뿐이며, 스캐너의 오작동을 초래할 수 있습니다.
- 화학 제품에 대한 MSDS(물질 보건 안전 자료)를 Kodak Alaris 웹 사이트 www.kodakalaris.com/en-us/about/ehs 에서 볼 수 있습니다. 웹 사이트에서 MSDS에 액세스하려면 MSDS를 확인할 소모품의 카탈로그 번호를 제공해야 합니다. 관련 공급품 및 카탈로그 번호에 대해서는 이 설명서의 "공급품 및 소모품" 목록을 참조하십시오.

사용자와 사업주는 모든 장비를 사용함에 있어 일반적인 주의 사항을 준수해야 합니다. 일반적인 주의 사항이란 다음과 같은 것들이 포함되며 이에 국한되지는 않습니다.

- 헐렁한 옷을 피하고 소매의 단추를 채우기 등.
- 헐거운 보석류, 팔찌, 큰 귀고리, 긴 목걸이 피하기 등.
- 머리 길이는 짧게 유지해야 함. 필요한 경우 그물 모자를 쓰거나 긴 머리의 경우는 하나로 묶을 것.
- 작업 구역에서 기계에 빨려 들어갈 위험이 있는 모든 헐거운 물체를 치울 것.
- 맑은 정신 상태를 유지하기 위해 충분한 휴식을 취할 것.
- 권장하는 클리닝 제품만을 사용합니다.
- 캔에 들어 있거나 압축된 공기를 사용하지 마십시오.

감독관은 스캐너 또는 기타 기계 장치 작동을 위한 작업 설명의 일부분인 이 주의 사항을 직원들이 잘 준수하는지 검사해야 합니다.

경고 표시



주의: 움직이는 부품을 만지지 마십시오.

환경 정보

- Kodak i3200/i3250/i3300/i3400/i3450/i3500 스캐너는 국제 환경 요구 사항에 맞게 설계되었습니다.
- 환경적인 문제로 인해 이러한 장비를 처리하는 방법에 대한 규정이 마련되어 있습니다. 처분 또는 재활용 정보는 해당 지역 대리점에 문의하거나 미국인 경우에는 다음 웹 사이트를 방문하십시오. www.kodakalaris.com/go/scannerrecycling.
- 정비보수 또는 서비스 과정에서 교체하는 소모품의 처리 방법에 대한 지침을 이용할 수 있습니다. 거주지의 규정을 따르거나 해당 지역의 Kodak Alaris 대리점에 문의하십시오.
- 제품 포장지는 재활용 가능합니다.
- Kodak i3200/i3250/i3300/i3400/i3450/i3500 스캐너는 Energy Star의 요구 사항을 충족하며 기본 시간이 15분으로 설정된 상태로 공장에서 출고됩니다.

유럽 연합



이 기호는 최종 사용자가 이 제품을 폐기해야 함을 나타냅니다. 제품 폐기 시, 제품은 복원 및 재활용을 위한 적절한 시설로 보내져야 합니다. 이 제품에 이용할 수 있는 수집 및 복구 프로그램에 대하여 자세한 내용을 알아보려면 해당 지역의 Kodak Alaris 대리점에 문의하거나 www.kodakalaris.com/go/recycle 을 방문하십시오.

EC 규정 번호 1907/2006 (REACH)의 59(1)조에 따라 후보 목록에 포함된 물질의 존재 여부에 대한 정보를 보려면 www.kodakalaris.com/go/REACH 를 참조하십시오.

음향 방출

Maschinenlärminformationsverordnung — 3, GSGV
Der arbeitsplatzbezogene Emissionswert beträgt <70dB(A).

[기계소음 정보법령 — 3, GSGV

작동자 위치 소음 방출 값은 70dB(A) 미만입니다.]

EMC 지침

미국: 이 장비는 FCC 규칙 제15항에 따라 테스트되고 B군 디지털 장치의 제한 사항에 적합한 것으로 입증되었습니다. 이러한 제한은 주거지 설치 시 유해한 간섭으로부터 보호 수단을 제공하기 위해 고안되었습니다. 이 장비는 라디오 주파수 에너지를 생성 및 사용하고 방사할 수 있으므로, 지침 설명서에 따라 설치하여 사용하지 않을 경우 라디오 통신에 유해한 간섭을 일으킬 수 있습니다. 그러나 특정 설치에서 간섭이 발생하지 않는다는 보장이 없습니다. 본 기기는 무선 장치나 TV에 유해한 간섭을 일으킬 수 있으며 기기의 전원을 껐을 때 간섭이 발생하지 않으면 이 기기로 인해 간섭이 발생하고 있음을 알 수 있습니다. 이런 경우 사용자는 다음 조치 중 하나를 실행하여 간섭을 해결할 수 있습니다.

- 수신 안테나의 방향이나 위치를 조정합니다.
- 기기와 수신기 사이의 거리를 넓힙니다.
- 수신기가 연결된 회로와 다른 회로의 콘센트에 기기를 연결합니다.
- 대리점 또는 경험 많은 라디오/TV 기술자에게 도움을 요청합니다.

준수에 책임이 있는 당사자의 명시적 승인을 받지 않고 변경 또는 수정할 경우 사용자의 장비 운영권이 무효화됩니다. 제품 또는 특정 추가 구성 요소나 액세서리와 함께, 제품 설치 시 함께 사용하도록 다른 곳에서 정의된 차폐된 인터페이스 케이블이 제공된 경우 반드시 FCC 규정을 준수하여 사용해야 합니다.

한국: 이 기기는 가정용으로 전자파적합등록을 한 기기로서, 주거지역에서는 물론 모든 지역에서 사용할 수 있습니다.

이 기기는 가정용으로 전자파적합등록을 한 기기로서 주거지역에서는 물론 모든 지역에서 사용할 수 있습니다.

일본: 이 장비는 VCCI 규격을 준수하는 규격B군 제품입니다. 주거 지역의 라디오나 TV 수신기 근처에서 사용할 경우 라디오 간섭을 유발할 수 있습니다. 지침 설명서에 따라 장비를 설치하고 사용하십시오.

この装置は、情報処理装置等電波障害自主規制協議会（VCCI）の基準に基づくクラスB情報技術装置です。この装置は、家庭環境で使用することを目的としていますが、この装置がラジオやテレビジョン受信機に近接して使用されると、受信障害を引き起こすことがあります。
取扱説明書に従って正しい取り扱いをして下さい。

개요

1-1

설치/최초 스캔

2-1

스캐너 조정

3-1

문서 인쇄

4-1

유지보수

5-1

문제 해결

6-1

부록

1 개요

목차

지원 문서 자료	1-1
액세서리	1-2
제품 상자 내용물	1-2
스캐너 구성 요소	1-3

Kodak i3000 시리즈 스캐너는 데스크탑 듀플렉스 컬러 스캐너입니다. 다음과 같은 모델을 사용할 수 있습니다.

- *Kodak i3200* 스캐너는 흑백의 Letter 크기 문서를 200dpi에서 가로 방향으로 최대 50ppm의 속도로 스캔합니다.
- *Kodak i3250* 스캐너는 흑백의 Letter 크기 문서를 200dpi에서 가로 방향으로 최대 55ppm의 속도로 스캔합니다. 뿐만 아니라 *i3250* 스캐너는 내장형 플랫폼 베드를 이용해 최대 A4(210 x 297mm) 크기의 특수한 문서를 스캔하도록 지원합니다.
- *Kodak i3300* 스캐너는 가로 방향, 200dpi, 흑백, Letter 규격 문서를 기준으로 분당 최대 70매까지 스캔이 가능합니다.
- *Kodak i3400* 스캐너는 흑백의 Letter 크기 문서를 200dpi에서 가로 방향으로 최대 90ppm의 속도로 스캔합니다.
- *Kodak i3450* 스캐너는 흑백의 Letter 크기 문서를 200dpi에서 가로 방향으로 최대 90ppm의 속도로 스캔합니다. 뿐만 아니라 *i3450* 스캐너는 내장형 플랫폼 베드를 이용해 최대 A4(210 x 297mm) 크기의 특수한 문서를 스캔하도록 지원합니다.
- *Kodak i3500* 스캐너는 가로 방향 레터 크기 흑백 문서를 200dpi로 분당 110페이지까지 스캔합니다. *i3500* 스캐너 입력 트레이에는 300매를 담을 수 있습니다.

본 사용자 안내서는 *Kodak i3000* 시리즈 스캐너를 사용하고 유지관리하는 데 필요한 정보와 절차를 제공합니다.

참고: 모델간 차이점은 별도로 명시됩니다.

지원 문서 자료

사용자 안내서 외에 다음 문서도 사용할 수 있습니다.

- **설치 안내서/최초 스캔** — 단계별 스캐너 설치 및 최초 스캔 절차를 알려줍니다.
- **스캐닝 설정 안내서** — *Kodak i3000* 시리즈 스캐너에는 TWAIN 데이터소스 및 ISIS 드라이버가 포함되어 있습니다. 각각의 스캐너 설정 안내서는 기본적인 이미지 처리 기능에 대한 사용 방법을 설명하고 PDF 형식으로 설치 CD에 담겨 제공됩니다. 이 안내서는 웹 사이트에서도 다운로드할 수 있습니다.
- **Smart Touch 사용 설명서** — Smart Touch 기능 사용 방법에 대한 정보와 관련 절차가 수록되어 있습니다. 이 안내서는 PDF 형식으로 설치 CD를 통해 제공됩니다. 이 안내서는 웹 사이트에서 다운로드할 수도 있습니다.
- **참조 설명서** — 스캐너 청소 절차를 시각적으로 쉽게 설명합니다. 이 설명서를 쉽게 참고할 수 있도록 스캐너 가까이 두십시오.

웹 사이트: www.kodakalaris.com/go/IM

액세서리

i2900/i3000 시리즈 스캐너용 Kodak 프린터 액세서리 — 프린터 액세서를 사용하면 스캔한 문서 뒷면에 정보를 효과적으로 적용할 수 있습니다. 이 프린터는 스캐너 최대 속도로 작동됩니다. 프린터를 사용하여 날짜, 시간, 문서 연속 카운터 및 사용자 지정 메시지를 추가할 수 있습니다. TWAIN 데이터소스 또는 ISIS 드라이버를 통해 모든 프린터 컨트롤 및 기능에 액세스할 수 있습니다. 소모품 번호 132 4391

Kodak A3 Flatbed 액세서리 — Kodak A3 플랫폼은 스캔 능력을 높여 주는 액세서리로, 최대 A3(11 x 17 인치) 크기의 특수한 문서를 Kodak i3200/i3300/i3400/i3500 스캐너로 스캔하도록 지원합니다. 카탈로그 번호 189 4351

Kodak Legal Size 플랫폼 액세서리 — Kodak Legal Size 플랫폼 액세서를 사용하면 특수한 문서를 Kodak 스캐너로 스캔할 수 있습니다. 플랫폼 액세서리에 포함된 케이블을 사용하여 쉽게 플랫폼을 호스트 PC에 연결할 수 있습니다. 카탈로그 번호 119 9470

Kodak i3000 시리즈 스캐너용 문서 확장대 — 43.2cm(17인치)보다 긴 문서를 스캔할 수 있습니다. 카탈로그 번호 135 3226

제품 상자 내용물

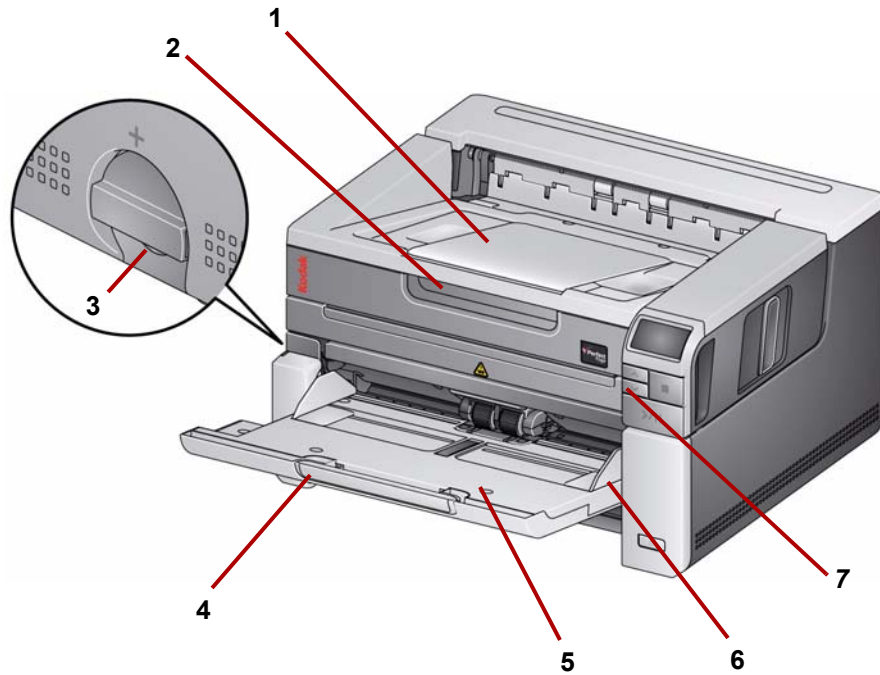
시작하기 전에 제품 상자를 열어 다음 내용을 확인하십시오.

- Kodak i3200, i3250, i3300, i3400, i3450 및 i3500 스캐너
- USB 3.0 케이블
- AC 전원 코드 번들(60 W 전원 공급 장치 포함)
- 추가 품목:
 - 설치 CD
 - 응용 프로그램 CD
 - 인쇄된 사용자 안내서(한국어)
 - 인쇄된 참조 안내서
 - 인쇄된 설치 안내서/최초 스캔
 - 샘플 청소 키트
 - 기타 인쇄물

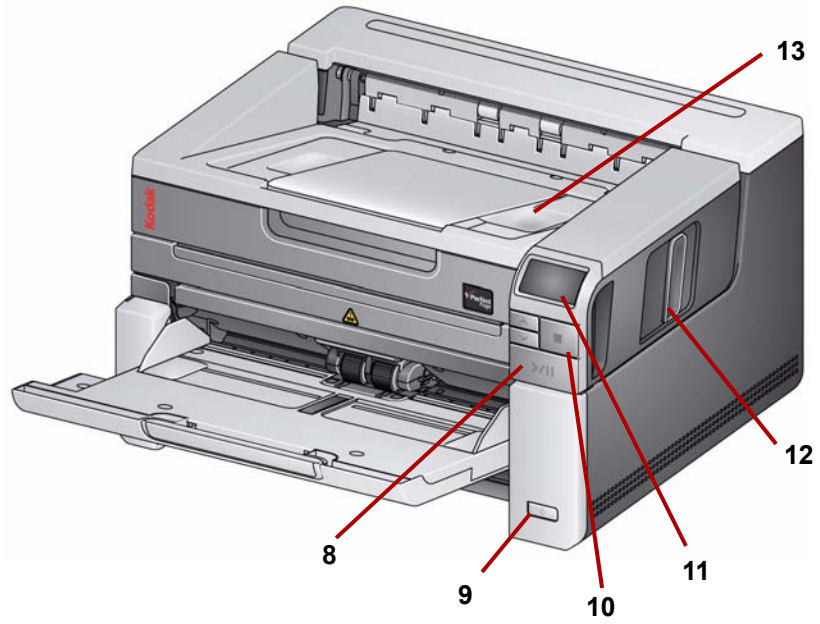
스캐너 구성 요소

앞면

다음은 *Kodak i3250/i3450* 스캐너의 이미지입니다. *Kodak i3200, i3300, i3400* 또는 *i3500* 스캐너는 플랫폼이 포함되어 있지 않습니다. 특별히 명시되지 않은 경우 전 구성품은 모든 스캐너 모델에 포함되어 있습니다.



- 1 **출력 용지함 확장대** — 최대 43.2 cm(17인치) 문서가 들어가도록 열 수 있습니다.
- 2 **플랫베드 손잡이** (*Kodak i3250/i3450* 스캐너에만 해당) — 특수 문서, 서적, 잡지, 파일 폴더 등을 스캔 할 수 있는 플랫베드를 조정할 수 있습니다.
- 3 **갭 릴리스** — 특별한 취급을 요하는 문서를 스캔할 때 다이얼을 수직으로 돌려서 급지 모듈과 분리 모듈 사이 공간을 벌릴 수 있습니다.
- 4 **입력 용지함 확장대** — 확장대를 당겨서 연장하면 27.94 cm(11 인치)보다 긴 문서가 들어갑니다.
- 5 **입력 용지함** — 스캔용 문서를 최대 250매까지 넣을 수 있습니다(20lb/80g/m²). 입력 용지함은 사용하지 않을 경우 접을 수 있습니다.
참고: *Kodak i3500* 스캐너의 입력 트레이에는 300매의 스캔용 문서(20파운드 / 80 g/m²)를 담을 수 있습니다.
- 6 **측면 가이드** — 스캔하는 문서 크기에 따라 가이드를 안과 밖으로 밀니다.
- 7 **스크롤 버튼** — 위/아래 스크롤 버튼을 눌러 스캔 작업을 위해 사전 정의된 기능 또는 응용 프로그램을 스크롤할 수 있습니다.



- 8 시작/다시 시작/일시 정지 버튼 — 스캔을 시작(>), 다시 시작(/) 또는 일시 정지(II)하려면 누릅니다. 전원이 켜져 있고 스캔 준비가 되어 있음을 표시하는 녹색 LED와 준비되지 않음 또는 문서 걸림 등의 오류 상황을 표시하는 빨간색 LED도 포함되어 있습니다.
- 9 전원 버튼 — 전원 버튼을 수 초 동안 누르고 있으면 스캐너의 전원이 꺼집니다.
- 10 정지 버튼 — 스캔을 중지합니다.
- 11 작동자 제어판 — 1 - 9 사이 숫자와 메시지가 표시됩니다. 이 숫자는 사전 정의된 기능에 해당합니다. 오류 발생 시 **U** 또는 **E**가 표시됩니다. 자세한 내용은 6장을 참조하십시오.

다음과 같은 아이콘 중 하나도 표시될 수 있습니다.

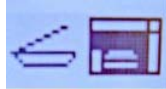


입력 용지함에 문서가 있고 스캐너가 입력 용지함에서 스캔할 것임을 나타냅니다.

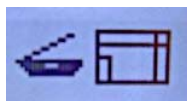


Kodak i3250/i3450 스캐너에만 해당

스캔 애플리케이션에서 플랫폼에서 스캔할 수 있는 옵션이 구성되어 있으면 입력 용지함에 문서가 없고 스캐너가 플랫폼에서 스캔한다는 것을 나타냅니다.



스캐너가 별매 품인 **Kodak A3** 또는 **Legal** 플랫폼 액세스리에 연결된 상태에서 입력 용지함에 문서가 있는 경우, 스캐너가 입력 용지함에서 스캔합니다.

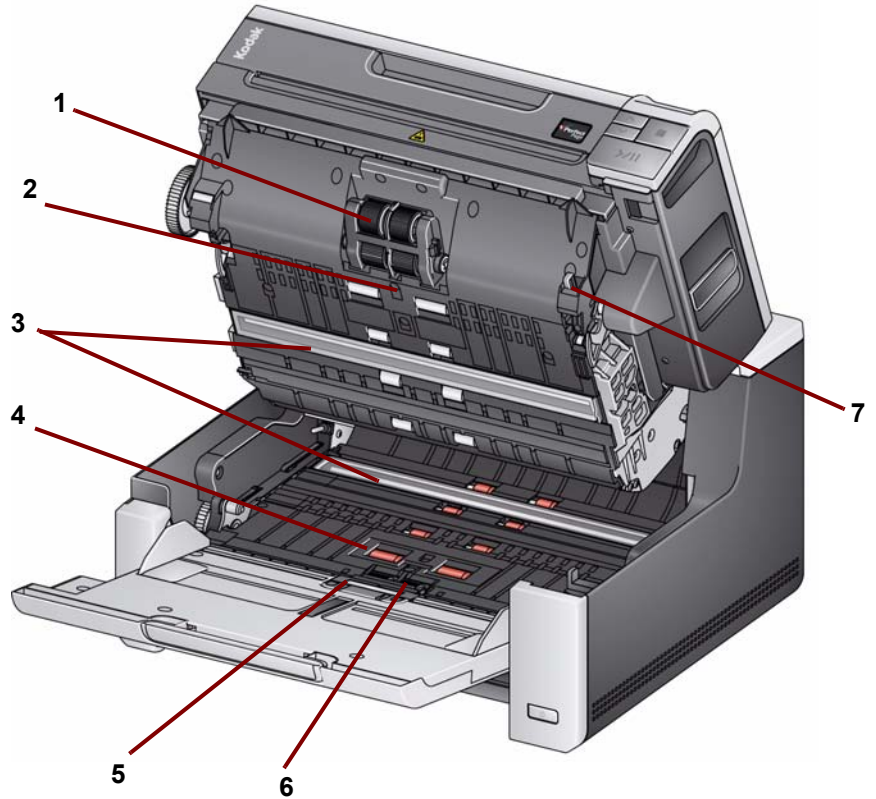


입력 용지함에 문서가 없으면 플랫폼 아이콘이 강조표시됩니다. 스캔 응용 프로그램에 이 옵션이 설정되면 플랫폼의 문서가 스캔됩니다.

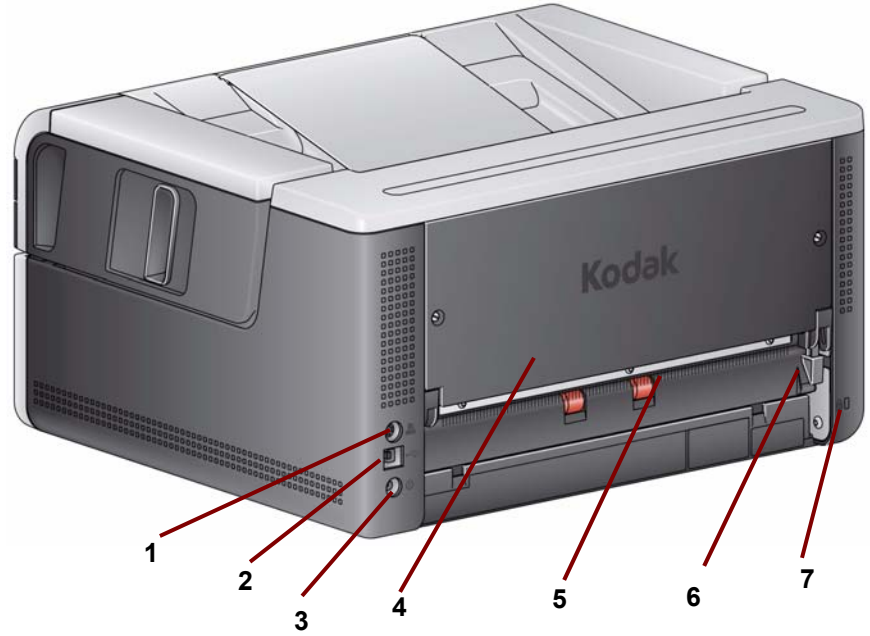
- 12 스캐너 덮개 분리용 걸쇠 — 스캐너 덮개를 열려면 분리용 걸쇠를 당깁니다.
- 13 출력 용지함 — 스캔한 문서가 출력됩니다.

내부 보기

스캐너 덮개 분리용 걸쇠를 앞으로 당기면 다음과 같은 내부 구성 요소를 확인할 수 있습니다.



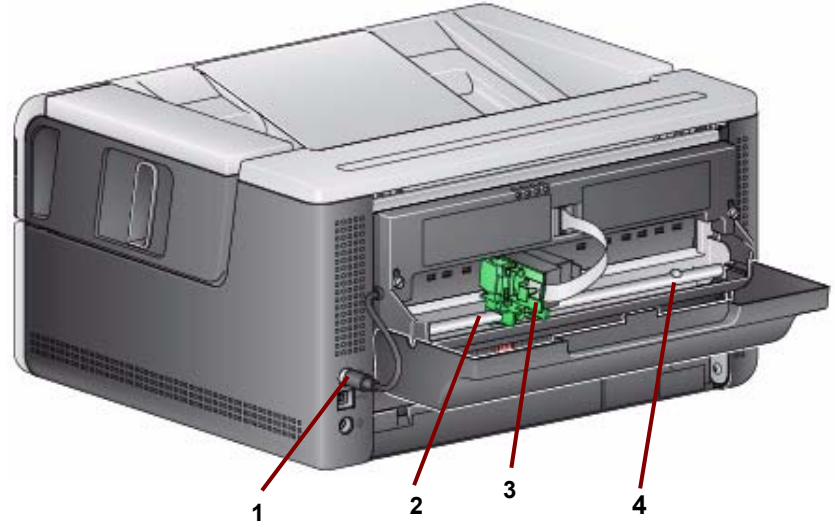
- 1 급지 모듈** — 문서를 매끄럽게 급지하고 문서의 다양한 크기, 두께 및 재질을 구분하는 역할을 담당합니다.
- 2 센서** — 복수 급지 및 전송 오류를 감지하는 데 사용됩니다. Kodak Alaris의 지능형 문서 보호 기능은 문서가 손상되지 않도록 보호해 줍니다. 이 기능에 대한 자세한 내용은 스캐닝 설정 안내서를 참조하십시오.
- 3 이미징 가이드** — 최상의 이미지 품질을 얻으려면 이미징 가이드를 깨끗하게 유지하십시오.
- 4 전면 전송 롤러** — 문서가 스캐너를 부드럽게 통과할 수 있도록 합니다.
- 5 용지 감지 센서** — 입력 용지함 안에 문서가 있는지 감지합니다.
- 6 분리 모듈 및 사전 분리 패드** — 문서를 원활하게 급지하고 문서의 다양한 크기, 두께 및 재질을 구분합니다.
- 7 급지 모듈 릴리즈 레버** — 급지 모듈 혹은 급지 모듈 타이어를 교체할 때 이 레버를 밀어넣어 급지 모듈을 분리할 수 있습니다.



- 1 **프린터 포트** — *Kodak* 프린터 액세서리에서 스캐너로 연결이 가능하게 합니다.
- 2 **USB 포트** — 스캐너를 PC에 연결합니다.
- 3 **전원 포트** — 어댑터 전원 코드를 스캐너에 연결합니다.
- 4 **뒷면 패널** — 분리하여 *Kodak* 프린터 액세서리에 연결할 수 있습니다.
- 5 **뒤쪽 문서 출구** — 스캐너 뒤쪽에서 특수 문서를 배출시킬 수 있습니다.
- 6 **뒤쪽 문서 출구 토글** — 이 스위치를 토글해 스캐너 뒤쪽 출구를 통해 특수 문서를 배출시킬 수 있게 해 주는 스캐너 직통 용지 경로 옵션을 활성화합니다.
- 7 **안전 잠금장치 포트** — 안전 잠금장치를 스캐너에 연결합니다. 표준형 안전 잠금장치는 사무용품점에서 구입할 수 있습니다. 설치 절차는 안전 잠금장치와 함께 제공된 지침서를 참조하십시오.

**옵션 프린터 액세스리:
프린터 액세스 보기**

아래 그림은 프린터의 작동 구성 요소를 보여줍니다. 설치 지침은 i2900/i3000 시리즈 프린터용 *Kodak* 프린터 액세스리와 함께 제공된 지침을 참조하십시오.



- 1 프린터 케이블** — 이 케이블은 프린터와의 통신을 가능케 하기 위해 스캐너에 직접 연결합니다.
- 2 인쇄 위치** — 11개의 인쇄 위치를 이용할 수 있습니다.
- 3 프린터 캐리어/카트리지** — 스캔한 문서의 뒷면 인쇄를 가능케 합니다.
- 4 인쇄 위치 나사** — 11개의 인쇄 위치로 사용할 경우 이 나사를 제거합니다. 나사를 제 자리에 둘 경우, 9개의 인쇄 위치만 사용 가능합니다.

2 설치/최초 스캔

목차

설정	2-1
소프트웨어 설치	2-1
스캐너 연결	2-2
스캐닝	2-3
절전 모드 및 스캐너 끄기	2-5

설정



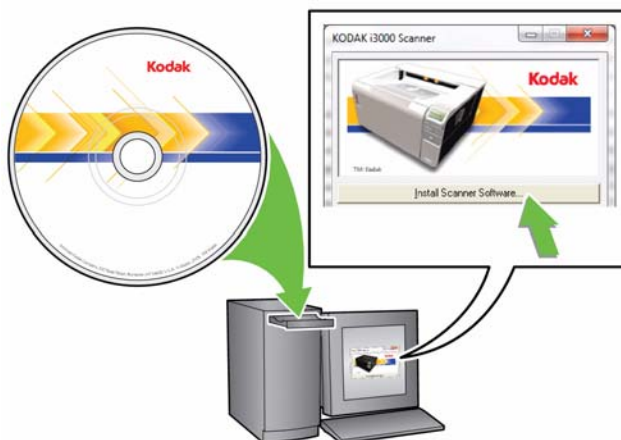
이 단원에서는 스캐너와 함께 제공된 *설치 안내서/최초 스캔*에 대한 자세한 정보를 제공합니다. 스캐너를 설치하려면 다음 절차를 순서대로 수행하십시오.

참고:

- *설치 안내서/최초 스캔*의 모든 절차를 이미 수행했다면 이 단원은 건너 뛴니다.
- 뒤쪽 문서 출구 또는 **Kodak** 프린터 액세스리를 이용하려면 스캐너를 배치할 때 반드시 스캐너 뒤쪽에 적절한 간격을 유지하십시오.

1 소프트웨어 설치

1. CD-ROM 드라이브에 **Kodak i3000** 시리즈 스캐너 설치 CD를 넣으십시오. 설치 프로그램이 자동으로 시작됩니다.
2. **스캐너 소프트웨어 설치**를 선택합니다.



참고:

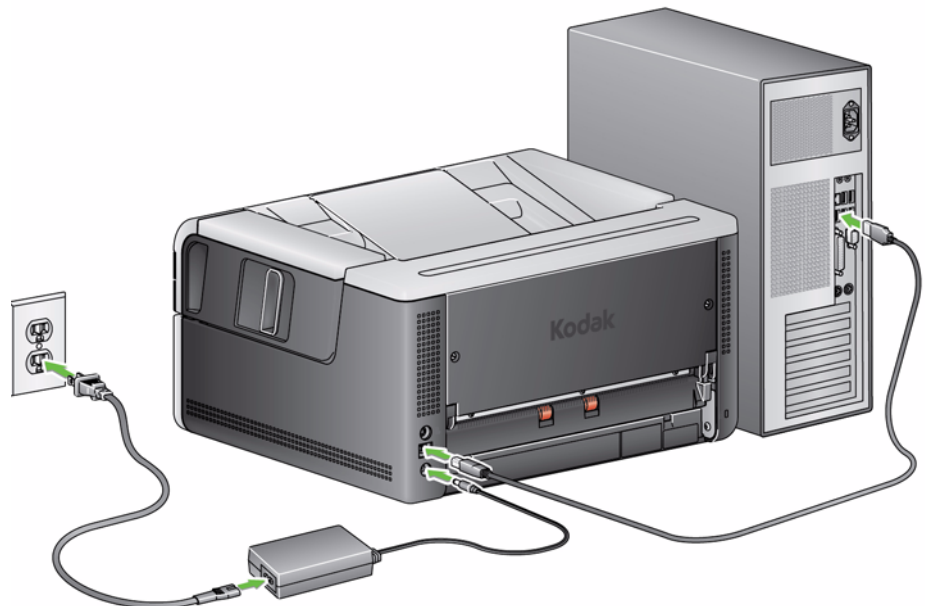
- 만일 CD가 자동 실행되지 않을 경우 데스크탑의 '내 컴퓨터' 아이콘을 여십시오. CD-ROM 드라이브를 나타내는 아이콘을 두 번 클릭한 후 **setup.exe**를 두 번 클릭하십시오.
- **이 응용 프로그램의 일부가 이미 설치되어 있습니다**라는 메시지가 표시되면 **예**를 클릭하여 설치 과정을 계속 진행하십시오. 이 스캐너와 함께 공유하는 전에 설치한 **Kodak** 스캐너 소프트웨어가 업데이트됩니다.

3. 시작 화면이 표시되면 **다음**을 클릭합니다.
4. 소프트웨어 라이선스 계약을 읽었고 이에 동의하면 **동의함**을 클릭합니다. 설치가 시작되고 몇 개의 진행 화면이 표시됩니다.
5. 설치가 완료되면 **마침**을 클릭합니다.
6. CD-ROM 드라이브에서 설치 CD를 제거합니다.

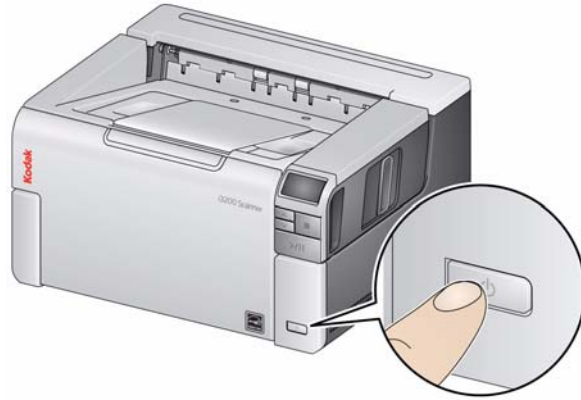
2 스캐너 연결

소프트웨어가 설치되었으면 전원 코드와 USB 케이블을 스캐너에 연결하십시오. 올바른 연결 방법은 아래 그림을 참조하십시오. 전원 콘센트가 스캐너로부터 1.52m 이내에 있고 쉽게 접근할 수 있는지 확인합니다.

1. 스캐너와 함께 포장되어 제공된 전원 코드 중 현지의 환경에 적합한 AC 전원 코드를 선택합니다.
2. 출력 전원 코드를 스캐너의 전원 포트에 꽂습니다. 견고하게 부착해야 합니다.
3. 전원 코드의 다른 쪽 끝을 벽의 콘센트에 연결합니다.
4. USB 케이블을 스캐너의 USB 포트에 부착합니다.
5. USB 케이블의 반대쪽 끝을 PC의 USB 포트에 연결하십시오.



- 전원 버튼을 누릅니다.



스캐너 전원을 켜면 입력 용지함이 열려 있지 않은 경우 열리고 **시작/다시 시작/일시 정지** 버튼의 녹색 표시등이 깜빡이고 스캐너가 일련의 자체 테스트를 수행합니다.

스캐너는 15초 이내에 전원이 켜지고 스캔 준비가 완료됩니다.

설치 과정이 끝나고 스캔할 준비가 완료되면 시작/다시 시작/중단 버튼의 녹색 LED가 깜박임을 멈추고 녹색으로 계속 켜져 있습니다. 작동자 제어판에 0, E 또는 U가 표시되는 경우, 6장의 "LED 오류 코드" 단원에서 해당 코드에 대한 설명을 참조하십시오.

3 스캐닝

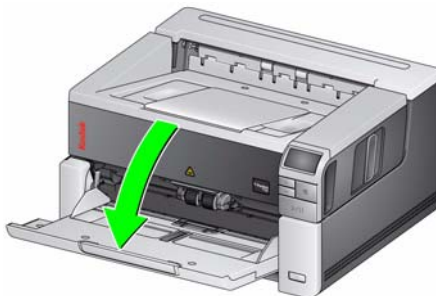
스캐너 준비

1. 스캐너가 켜져 있고 스캔을 시작할 준비가 되어 있는지(시작/다시 시작/일시 정지 버튼 LED가 녹색으로 켜짐), 그리고 시스템 트레이에 Smart Touch 스캐너 아이콘이 준비되어 있는지 확인합니다.

10:13 AM 스캐너 준비됨

참고:

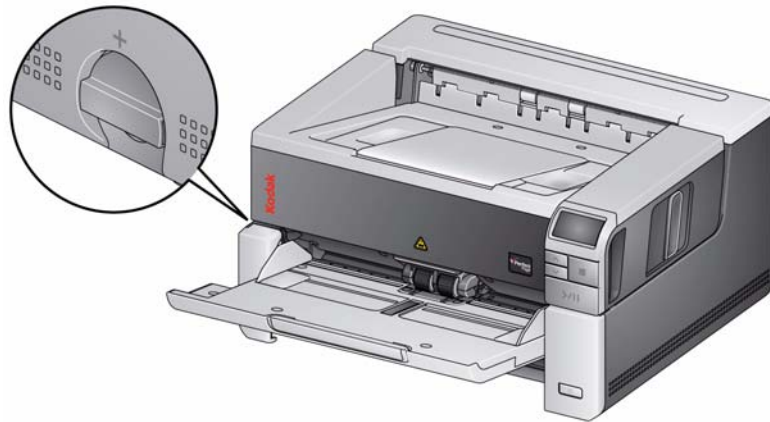
- Smart Touch를 통해 공통 스캔 작업을 신속하고 쉽게 수행할 수 있습니다. 모두 9개의 작업을 지정하고 실행할 수 있습니다.
- 스캐너를 사용하지 않을 경우 입력 용지함은 스캐너에 대해 접을 수 있습니다. 스캔할 때 입력 용지함이 내려져 있는지 확인합니다.



2. 입력 용지함의 측면 가이드를 스캔 요구 사항에 맞게 조정합니다. 더 많은 정보는 제 3장의 "입력/출력 용지함 조정" 단원을 참조하십시오.
3. 스캔 응용 프로그램을 선택합니다. 스캐너에는 Smart Touch 기능 및 Kodak Capture Desktop Software가 함께 제공됩니다. 자세한 내용은 3장을 참조하십시오.

문서 스캔 준비

- 모든 표준 용지 크기의 문서는 스캐너를 통해 손쉽게 급지됩니다. 스캔할 문서를 구성할 때는 위쪽 가장자리를 정렬하고 입력 용지함 중앙에 문서를 쌓으십시오. 이렇게 해야 문서가 한 번에 하나씩 스캐너로 급지됩니다.
- 스캔하기 전에 모든 호치키스 철심 및 클립을 제거하십시오. 문서에 호치키스 철심 및 클립이 남아 있으면 스캐너 및 문서가 손상될 수 있습니다.
- 스캔을 시작하기 전에 용지의 잉크와 수정액을 완전히 말려야 합니다.
- 찢어지고, 손상되거나 구겨진 페이지를 스캐너를 통해 성공적으로 전송할 수 있습니다. 그러나, 스캐너가 가능한 모든 종류의 손상된 용지를 전송할 수는 없습니다. 특정하게 손상된 문서가 스캐너를 통과할 수 있는지에 대해 의심되는 경우 플랫폼을 이용하거나 깨끗한 보호용 슬리브에 문서를 넣고 뒤쪽 문서 출구를 사용하십시오. 갭 릴리스 레버 혹은 뒤쪽 문서 출구를 사용하는 동안 접힌 가장자리를 먼저 한 번에 하나씩 수동으로 급지해야 합니다.

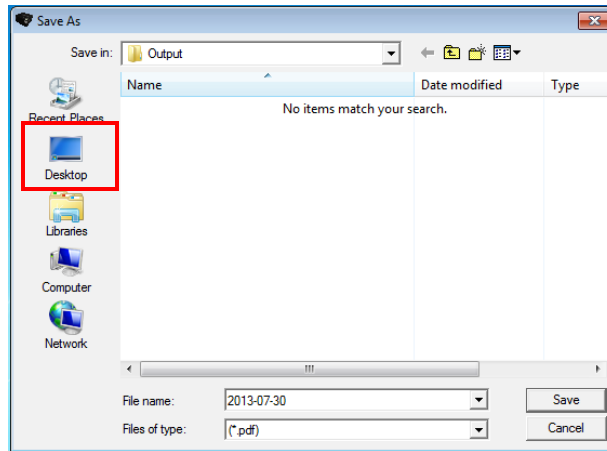


4. 스캔할 문서를 입력 용지함에 넣습니다. 단면 문서를 스캔할 경우 스캔할 면이 위를 향하고 있는지 확인하십시오.

참고: 배송 봉투와 같은 일부 매우 두껍고 뻣뻣한 문서는 다음과 같은 조치가 필요합니다.

- 플랫폼 혹은 뒤쪽 문서 출구를 사용하십시오.
 - 갭 릴리스를 사용합니다.
 - 스캐너 이송 속도를 줄이려면 400 dpi 이상으로 스캐닝합니다.
5. 작동자 제어판에 **1 - Color PDF**가 표시되면, **시작/다시 시작/일시 정지** 버튼을 누릅니다.

문서의 스캔이 완료되면, 다른 이름으로 저장 대화 상자가 표시됩니다.



6. 파일 이름(예: My First Scan.pdf)을 입력하고 파일을 저장하고자 하는 위치(예: on the Desktop)를 선택한 다음 **저장**을 클릭합니다.

저장을 클릭하면, 문서가 화면에 표시됩니다.

참고: Smart Touch는 스캔 요구 사항에 맞게 구성될 수 있습니다. Smart Touch에 대한 자세한 정보는, 스캐너와 함께 제공된 CD에서 *Documentation* 폴더를 참조하십시오.

스캐너를 사용할 준비가 되었습니다.

절전 모드 및 스캐너 끄기

절전 모드: 기본적으로 비활성 상태가 15분간 유지되면 스캐너가 자동으로 절전 모드로 전환됩니다.

절전 모드에서 스캐너를 활성화하려면 다음 중 하나를 수행합니다.

- 위/아래 스크롤 버튼을 누릅니다.
- 시작/다시 시작/일시 정지 버튼을 누릅니다. 또는
- 입력 용지함에 용지를 넣습니다.

스캐너 끄기: 전원 버튼을 1초 이상 누르고 있습니다. 기본적으로, 스캐너의 절전 모드가 60분 이상 계속되면 스캐너의 전원이 꺼집니다. 다시 스캐너 전원을 켜려면, 전원 버튼을 누릅니다.

3 스캐너 조정

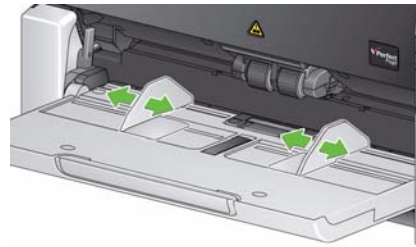
목차

입력/출력 용지함 조정	3-1
플랫베드 스캔	3-3
뒤쪽 문서 출구 사용하기	3-5
스캔 응용 프로그램 선택하기	3-6

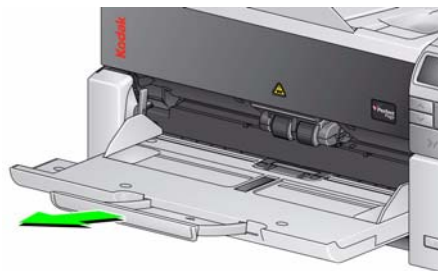
입력/출력 용지함 조정

스캔 작업 요구사항에 따라 입력/출력 용지함을 조정할 수 있습니다.

- **측면 가이드 조정하기** — 측면 가이드는 문서 크기에 맞추어 가이드를 안쪽 또는 바깥쪽으로 밀어 조정할 수 있습니다. 측면 가이드를 조정할 때 양손을 측면 가이드의 아래쪽에 두고 용지함의 슬롯 위에서 움직이면 가이드를 밀고 당길 수 있습니다.



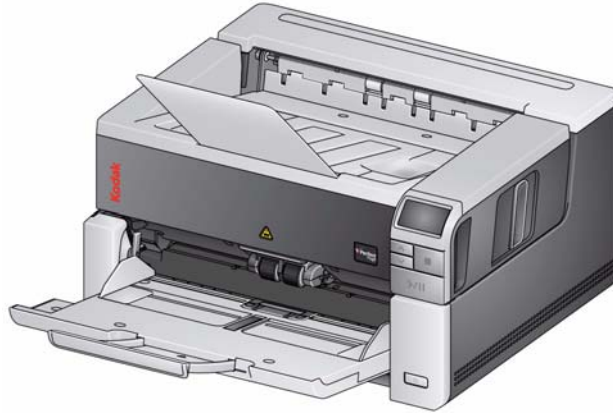
- **문서의 길이에 따라 입력 용지함 조정하기** — 입력 용지함 확장대에는 두 위치가 있습니다. Letter 크기 또는 A4 문서를 가로 모드로 스캔할 때는 입력 용지함 확장대를 밖으로 당길 필요가 없습니다.
 - **최대 27.94 cm(11인치) 길이 문서** — 확장대를 당겨서 처음 위치로 연장합니다.
 - **27.94 ~ 43.2 cm(11 ~ 17인치) 길이 문서** — 확장대를 당겨서 전체 위치로 연장합니다.



- **문서 길이 17인치/43.2cm 초과** — 17인치/43.2cm보다 긴 문서를 스캔하는 경우 스캐너 드라이버에서 긴 문서에 맞도록 **설정해야** 합니다. 장치-일반 탭의 **최대 길이 옵션(TWAIN 데이터소스)** 또는 스캐너 탭의 **가장 긴 문서 옵션(ISIS 드라이버)**가 스캔할 가장 긴 문서보다 길게 설정되었는지 반드시 확인하십시오.

참고:

- 43.2 cm(17인치)를 초과하는 크기의 문서를 스캔하려면 작동자의 조작이 필요할 수 있습니다.
- 43.2 cm(17인치)를 초과하는 크기의 문서를 스캔할 때는 문서 확장대를 사용하는 것이 좋습니다. 자세한 내용은 제 5장의 "공급품 및 소모품" 단원을 참조하십시오.
- 문서 길이에 맞게 출력 용지함 조정 — 27.94 cm(11 인치)보다 긴 문서를 스캔하는 경우, 문서 확장대를 엽니다.



- 문서 무게 — 입력 엘리베이터는 일반 20# 본드지 250매 정도의 무게를 지탱할 수 있습니다.

참고: i3500 스캐너가 있는 경우 입력 승강기에 플레인 20# 본드지 약 300매의 무게를 담을 수 있습니다.

플랫베드 스캔

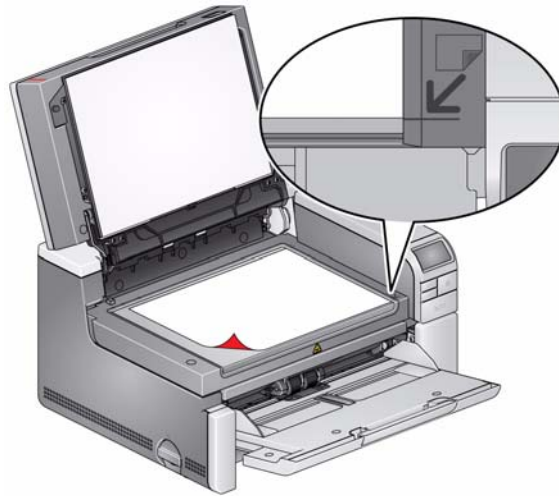
(i3250/i3450 스캐너에만 해당)

플랫베드는 특수 문서, 파일 폴더, 서적, 잡지, 여권 등을 스캔할 때 사용할 수 있습니다.

1. 플랫베드 덮개를 엽니다.



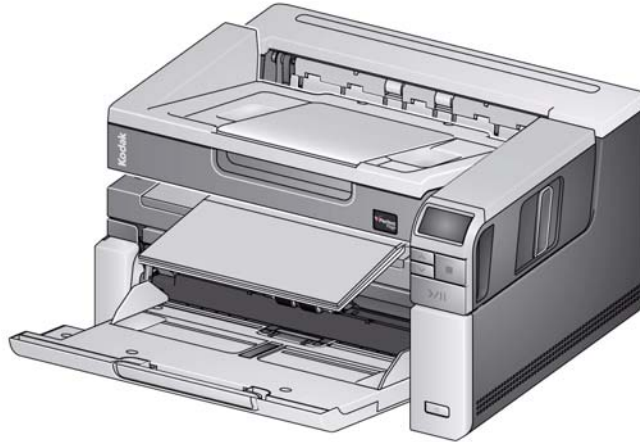
2. 뒷면이 아래로 향하게 문서를 유리 평판에 올려놓습니다.



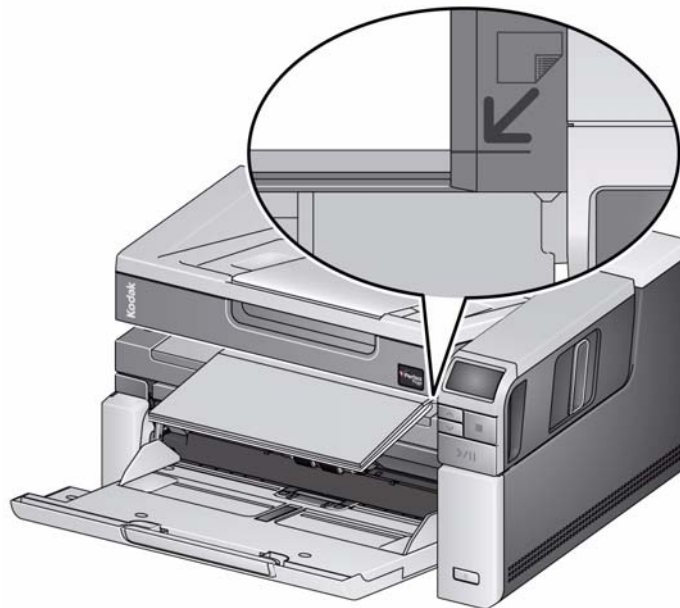
3. 문서 오른쪽 하단 모서리를 모서리 화살표에 맞춥니다.
4. 플랫베드 덮개를 닫습니다.
5. 스캔을 시작하려면 **시작/다시 시작/일시 정지** 버튼을 누릅니다.

참고:

- 플랫베드를 이용해 스캔하는 경우 입력 용지함이 비어 있는지 확인하십시오.
- 입력 용지함에 문서가 있고 플랫베드에도 문서가 있는 채로 스캔 버튼을 누를 경우 스캐너는 입력 용지함에서만 스캔합니다. 플랫베드에서 스캔하려면 스캔 버튼을 다시 눌러야 합니다.
- 플랫베드를 이용해 문서/서적 등을 스캔하는 경우 플랫베드 커버가 닫혀 있는지 확인하십시오. 커버는 문서/서적 등의 두께에 따라 자동으로 조정됩니다.



- 플랫베드에 문서/책을 올려 놓을 때 문서를 플랫베드 끝까지 완전히 펼칠 수 있습니다. 플랫베드는 가장자리에 맞춰진 모든 정보를 스캔합니다.

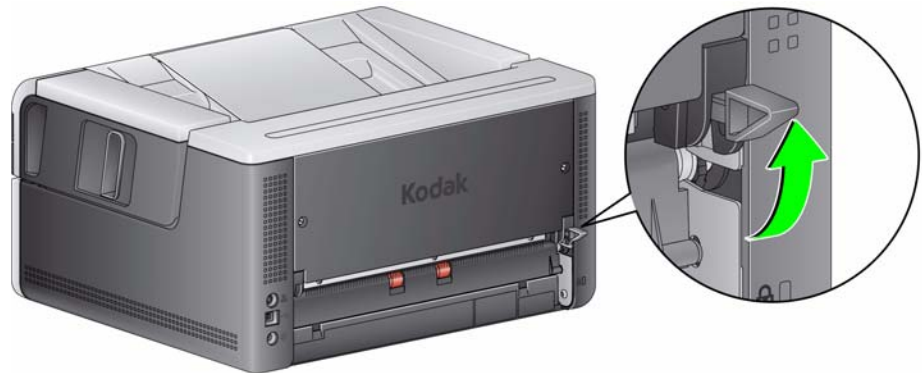


- 플랫베드 덮개의 흰색 배경은 깨끗하고 매끄러워야 합니다. 결함이 있을 경우 자동 자르기 성능에 영향을 줄 수 있습니다.

뒤쪽 문서 출구 사용하기

특별한 취급이 필요한 문서(예: 구겨지기 쉬운 문서, 배송 봉투)는 뒤쪽 문서 출구를 사용하여 출력할 수 있습니다. 이 출구는 직선형 용지 경로 옵션을 제공해 특수 문서가 이송로를 통과할 수 있게 해 문서가 걸릴 가능성을 줄여 줍니다.

뒤쪽 문서 출구를 사용하려면 뒤쪽 문서 출구 레버를 위로 들어 올립니다.



다음과 같은 경우 뒤쪽 문서 출구를 사용하십시오.

- 문서가 너무 뽀뽀해(예: 휘지 않음) 구부러지지 않아 이송로에서 걸립니다 (작동자 제어판에 U9이 표시됨).
- 잘 구겨지는 문서라서 구부러지지 않게 하려 합니다.
- 출력 적재 순서가 중요하지 않습니다.
- 스캔 후에 문서가 더 이상 필요하지 않을 경우 스캔한 문서가 휴지통에 바로 들어가게 합니다.
- 사진을 스캔합니다.

참고:

- 끝나면 반드시 뒤쪽 문서 출구 레버를 원위치로 내리십시오.
- 이 옵션을 이용할 때는 스캐너 뒤에 문서를 급지하기 위한 적절한 간격을 유지하십시오.
- 뒤쪽 문서 출구를 통해 여러 장의 문서를 스캔할 때는 문서가 스캔 순서와 반대로 출력됩니다.
- 후면 문서 방출을 사용하는 경우, 문서 인쇄 옵션을 사용할 수 없습니다.

스캔 응용 프로그램 선택하기

Kodak Alaris 스캐너에는 Smart Touch 및 *Kodak Capture Desktop Software*의 두 가지 스캔 응용 프로그램이 포함되어 있습니다.

Smart Touch 기능은 버튼을 한 번만 누르면 나머지는 자동으로 수행되어 디지털 문서를 구성하는 기능입니다. 이제 Smart Touch 기능으로 문서를 다음으로 보내도록 구성할 수 있습니다.

- 파일 위치로
- 전자 메일 첨부 파일로
- MS SharePoint Server로
- 프린터로
- 다른 데스크탑 응용 프로그램으로

PDF, TIFF, JPEG, RTF, BMP 및 검색 가능한 PDF 등 널리 사용되는 다양한 파일 형식이 지원됩니다.

사전 정의한 작업 바로 가기 9개를 사용할 수 있습니다. 임의의 바로 가기를 수정하고 이름을 변경하여 사용자 정의 작업을 만들 수 있습니다. 또한 문서를 보내기 전에 미리 보고 쉽게 편집할 수도 있습니다(확대/축소, 좌우 이동, 회전, 자르기 등).

Smart Touch에 대한 자세한 정보를 보려면 스캐너와 함께 제공된 CD에서 *Documentation* 폴더로 이동하거나 www.kodakalaris.com/go/smarttouch 로 이동하십시오.

Kodak Capture Desktop Software — 스캔한 문서를 쉽게 처리하고 공유할 수 있도록 특수 설계된 직관적이고 사용하기 쉬운 캡처 소프트웨어 응용 프로그램입니다. *Kodak Capture Desktop Software*를 통해 사용자는 "새로운 차원의" 프로덕션을 갖게 되고 분산 또는 부서별 환경에서 단일 문서부터 더 큰 배치까지 직접 캡처, 편집 및 출력할 수 있게 됩니다.

쉽고 생산적인 스캐닝을 위한 필수 사항들과 함께 *Kodak Capture Desktop Software*는 *Kodak Capture Pro Software*의 설계 및 인터페이스를 공유하며 이로 인해 이미지 및 데이터 캡처 자동화를 위한 추가적인 많은 고급 기능을 제공합니다.

아이콘 기반 도구 및 기타 기능으로 구성된 완전한 세트를 통해 *Kodak Capture Desktop Software*는 단순화된 스캐닝 기능을 제공합니다. 쉽고 빠르게 파일로 스캔, 검색 가능 PDF 작성 또는 정보를 Microsoft SharePoint와 같은 일반 위치에 통합합니다.

*Kodak Capture Pro Software*는 또한 *Kodak i3000* 시리즈 스캐너와 함께 사용할 수도 있습니다. 추가 정보를 원하면 www.kodakalaris.com/go/capturepro 로 이동하십시오.

다른 많은 회사들이 자사의 스캐닝 응용 프로그램에 *Kodak i3000* 시리즈 스캐너를 위한 지원을 포함시켰습니다. 해당 응용 프로그램 사용 시 지원이 필요하다면 각 회사에 문의하십시오.

4 문서 인쇄

목차

프린터 사양	4-2
잉크 카트리지 설치/교체	4-3
인쇄 위치 변경	4-5
문제 해결	4-6

이 장에서는 i2900/i3000 시리즈 스캐너용 **Kodak** 프린터 액세서리 사용 정보를 제공합니다. 인쇄 옵션을 사용하려면 **Kodak** 프린터 액세서리를 구입해 설치해야 합니다.

참고: 액세서리 설치 방법은 프린터 액세서리와 함께 제공되는 지침을 참조하십시오.

인쇄 문자열 인쇄 및 설정 활성화에 대한 자세한 내용은 CD의 **TWAIN 데이터소스 스캐닝 설정 안내서** 또는 **ISIS 드라이버** 또는 스캔 응용 프로그램 설명서를 참조하십시오.

프린터 액세서리는 전체 스캐너 속도로 작동됩니다. 프린터를 사용하여 날짜, 시간, 문서 연속 카운터 및 사용자 지정 메시지를 추가할 수 있습니다.

문서 인쇄 문자열은 배치 이름 또는 조작자 등 각 문서에 동일하게 적용되는 정보 및 문서 연속 카운터와 같이 각 페이지마다 변경될 수 있는 정보를 모두 포함하도록 설정할 수 있습니다.

TWAIN 데이터소스 또는 **ISIS** 드라이버를 통해 모든 프린터 컨트롤 및 기능에 액세스할 수 있습니다.

참고:

- 스캔 세션을 시작하기 전에 인쇄가 활성화되어야 하며 잉크 카트리지를 설치해야 합니다.
- 프린터를 사용할 때는 스캐너 용지 공급로의 구성 부품을 매일 청소하십시오.
- 4인치/10cm보다 작은 문서에 인쇄할 수는 없습니다.
- 프린터를 설치하지 않고 작업 설정에서 인쇄를 활성화한 상태로 스캔하면 **U2** 오류가 표시됩니다.
- 후면 문서 배출을 사용하는 경우, 문서 인쇄를 사용할 수 없습니다.

프린터 사양

다음 사양에 대한 자세한 내용은 TWAIN 데이터소스 또는 ISIS 드라이버 스캐닝 설정 안내서에서 찾을 수 있습니다.

특징	설명
최대 행 수	1
최대 문자 수	40자(공백 포함)
인쇄 위치(가로 방향)	11가지 수동 설정 참고: 11개의 위치를 위해 인쇄 위치 나사를 제거하십시오. 그렇지 않으면 9개의 위치에서만 사용할 수 있습니다. 자세한 정보는 "인쇄 위치 변경"을 참조하십시오.
인쇄 위치(세로)	스캔 응용 프로그램에 의해 설정됨
인쇄 방향	0, 90도
글꼴 크기	보통, 굵게 및 아주 굵게 참고: 문자의 복잡성에 따라 굵은 글꼴이 지원되지 않는 언어도 있습니다(예: 반각 가타카나).
인쇄면	뒷면 인쇄(스캔 후)
문서 선단 가장자리로부터 최소 인쇄 거리	0.35인치/0.89cm
잉크 카트리지	검정: HP-C6602A 빨강: HP-C6602R
잉크 카트리지 당 문자	최대 1,500,000 ~ 2,000,000(사용된 글꼴 크기에 기반)
고정 필드 사용 가능	캡처 소프트웨어 응용 프로그램을 통한 사용자 지정 메시지
동적 필드 사용 가능	최대 아홉 자리 연속 문서 번호, 날짜, 네 자리 시간
지원되는 언어	모든 표음 언어. 예: 네덜란드어, 영어, 프랑스어, 독일어, 이탈리아어, 포르투갈어, 스페인어, 일본어(반각 가타카나)

잉크 카트리지 설치/교체

주의: 스캔 중에는 프린터를 조정하거나 수리하지 마십시오.

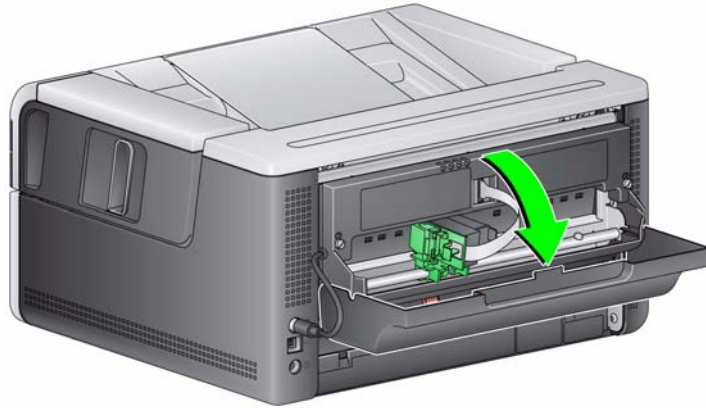
프린터를 사용하기 전에 잉크 카트리지를 설치해야 합니다. 주문 정보는 5장, "공급품 및 소모품" 단원을 참조하십시오.

최초 설치 후에 다음과 같은 경우 잉크 카트리지를 교체하십시오.

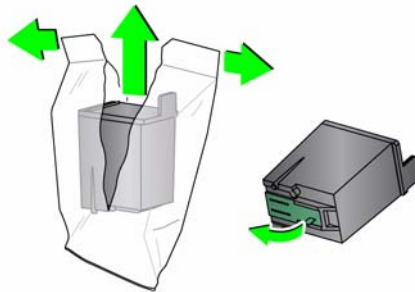
- 인쇄된 글자가 흐리거나 고르지 않게 나타날 경우
- 문자의 누락이 분명할 경우 또는 문자 품질이 고르지 못할 경우
- 청소를 해도 전체적인 인쇄 품질이 개선되지 않을 경우

중요: 모든 연방, 주 및 지역 관할 법규에 따라 다 쓴 잉크 카트리지를 처리하십시오.

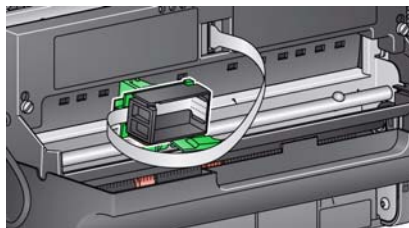
1. 프린터 덮개를 엽니다.



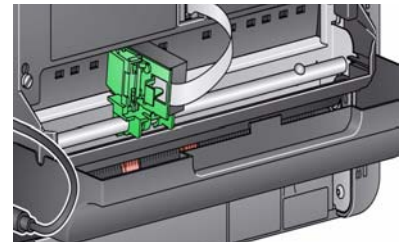
2. 잉크 카트리지 패키지를 열고 새 잉크 카트리지에서 탭을 제거합니다.



3. 프린터 캐리어가 "로드" 위치에 있지 않은 경우 돌려 "로드" 위치로 둡니다.

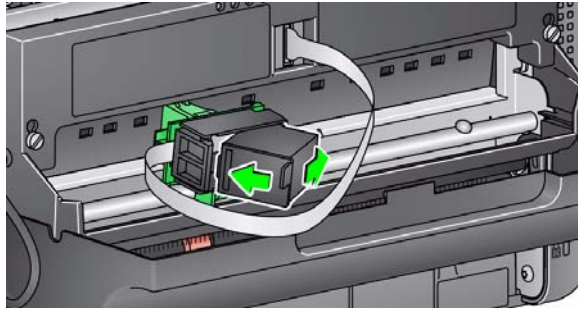


로드 위치

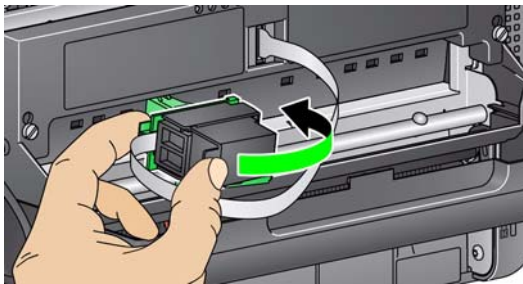


인쇄 위치

4. 잉크 카트리지를 그림과 같이 프린터 캐리어에 끼웁니다.



5. 녹색 릴리스 탭을 누르고 프린터 캐리어를 돌려 "인쇄" 위치에 둡니다.

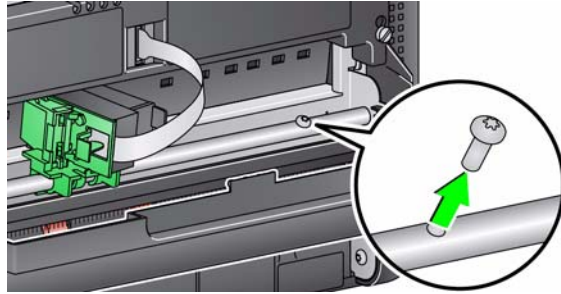


6. 원하는 프린터 위치에 프린터 캐리어를 밀어 넣습니다. 이 장 뒷부분에 있는 "인쇄 위치 변경" 단원을 참조하십시오.
7. 프린터 덮개를 닫습니다.

참고: 프린터 덮개가 닫히지 않는 경우, 프린터 캐리어가 "인쇄" 위치에 있는지 확인하십시오.

인쇄 위치 변경

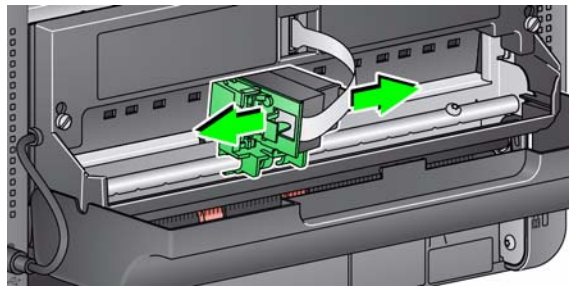
11개의 인쇄 위치로 사용할 경우, 인쇄 위치 나사를 제거하십시오. 나사를 제 자리에 둘 경우, 9개의 인쇄 위치만 사용 가능합니다.



가로 인쇄 위치는 수동으로 변경해야 합니다.

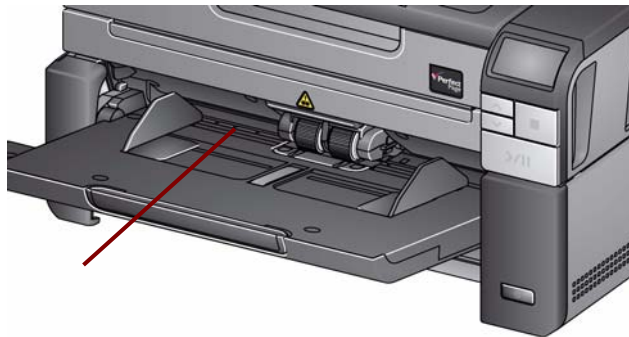
1. 프린터 덮개를 엽니다.
2. 원하는 인쇄 위치에 프린터 캐리어를 밀어 넣습니다.

중요: 인쇄 위치를 변경할 때 프린터 캐리어가 인쇄(멈춤쇠) 위치에 고정되어 있는지 확인하는 것이 중요합니다. 프린터 캐리어를 인쇄 위치로 밀어 넣을 때 프린터 캐리어가 딸깍 소리를 내며 맞춰지는 것을 알 수 있습니다.



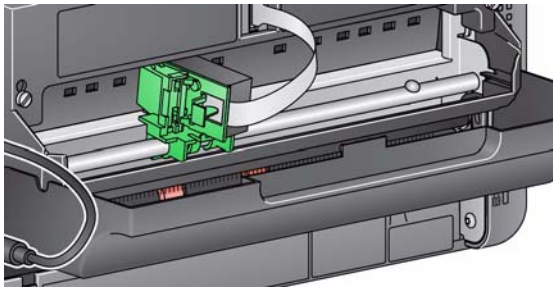
3. 프린터 덮개를 닫습니다.

참고: 문서 이송 영역 가장자리에는 인쇄 위치 표지가 있으며 사용자의 가로 인쇄 위치를 확인하기 위한 가이드로 사용할 수 있습니다.



문제 해결

프린터를 사용하다가 문제가 발생하면 아래 목록을 참고하여 가능한 해결책을 찾아보시기 바랍니다.

문제	가능한 해결책
인쇄 품질이 나쁘거나 고르지 않다	<ul style="list-style-type: none"> • 잉크 카트리지가 비어있지 않은지 확인하십시오. • 잉크 카트리지가 제대로 설치되어있는지 확인하십시오. • 잉크 카트리지가 인쇄가 이루어질 수 있도록 정확한 위치에 있는지 확인하십시오. • 스캐닝 응용 프로그램에서 프린터를 작동할 수 있고 원하는 인쇄 문자열이 지정되었는지 확인하십시오. • 모든 프린터 커넥터가 확실하게 고정되어 있고 프린터 케이블이 확실하게 장착되었는지 확인하십시오. • 프린트 헤드를 청소하십시오(아래의 "프린트 헤드가 말라 인쇄 시작 시 문제가 발생한다" 참조).
프린트헤드가 말라 인쇄 시작 시 문제가 발생한다	<p>프린터 캐리어에서 잉크 카트리지를 분리하여 보풀이 없는 천이나 면봉을 사용하여 잉크 카트리지의 잉크젯을 가볍게 두드린(뒹지 말 것) 후, 잉크 카트리지를 교체하고 다시 시도하십시오.</p>
인쇄가 되지 않는다	<ul style="list-style-type: none"> • 스캐닝 응용 프로그램에서 인쇄가 활성화되었는지 확인하십시오. • 잉크 카트리지/프린터 캐리어가 원하는 인쇄 위치에 고정되었는지 확인하십시오. • 프린트 헤드에서 테이프를 제거했는지 확인하십시오. • 프린터 액세스리 플러그가 꽂혀 있는지 확인하십시오.
인쇄하려 시도하면 U2가 작동자 제어판에 표시됩니다	<p>프린터 액세스리 또는 잉크 카트리지가 설치되지 않았습니다.</p>
잉크가 스캐너의 뒷면에 분사됩니다	<p>프린터 캐리어가 인쇄 위치에 고정되어 있는지 확인하십시오(이 장 앞 부분에 있는 "인쇄 위치 변경" 단원 참조).</p>
프린터 덮개가 닫히지 않습니다	<p>프린터 캐리어가 "인쇄" 위치에 있는지 확인하십시오.</p> 

5 유지보수

목차

청소 용구.....	5-2
스캐너 덮개 열기.....	5-2
청소 절차.....	5-3
롤러 청소.....	5-4
분리 롤러 타이어 청소하기.....	5-4
급지 모듈 타이어 청소하기.....	5-5
배경 스트립 청소하기.....	5-5
이미징 가이드 청소.....	5-5
플랫베드 유리 청소하기.....	5-6
문서 이송로 청소용 시트 작동.....	5-7
청소 마무리 단계.....	5-7
부품 교체 절차.....	5-8
급지 모듈 또는 급지 모듈 타이어 교체하기.....	5-8
분리 롤러 교체.....	5-10
분리 롤러 타이어 교체.....	5-10
사전 분리 패드 교체하.....	5-11
배경 스트립 교체.....	5-11
플랫베드 배경 교체.....	5-12
소모품.....	5-13

이 장에서는 **Kodak i3200/i3250/i3300/i3400/i3450/i3500** 스캐너의 필수 청소 및 유지 보수 절차를 설명합니다. 스캔 환경, 용지 유형 및 이미지 처리 요구 사항에 따라 이들 절차 수행 주기는 달라질 수 있습니다. 스캔 처리량이 많을 경우 보다 빈번한 스캐너 청소 및 소모품 교체가 필요합니다. **Kodak**의 다년 간에 걸친 프로덕션 스캐닝 경험에 따르면 스캐너를 제대로 청소 및 유지 관리해야만 짧은 시간에 더 많은 문서를 스캔할 수 있으며 문제 발생 건수도 줄어듭니다. **Kodak i3200/i3250/i3300/i3400/i3450/i3500** 스캐너를 제대로 유지 관리하면 여러 해 동안 고장 없이 사용할 수 있습니다.

스캐너의 소모품(타이어, 사전 분리 패드 등) 및 청소 용품은 공인 판매점 및 온라인 상점에서 주문할 수 있습니다. 소모품은 키트로 판매합니다. 키트에는 권장 기준에 따라 쉽게 교체할 수 있도록 타이어, 롤러 및 사전 분리 패드가 적절히 조합되어 있습니다. 예를 들어 타이어만 교체하고 분리 롤러는 교체하지 않으면 결국 스캐너 성능이 저하됩니다. 권장 주기에 맞춰 소모품을 교체하면 최상의 성능을 보장받을 수 있습니다.

청소 용구

스캐너 정비보수를 실시할 때는 이러한 청소 도구와 자재만 사용하십시오. 다른 청소 용구를 사용하면 스캐너를 손상시킬 수 있습니다.

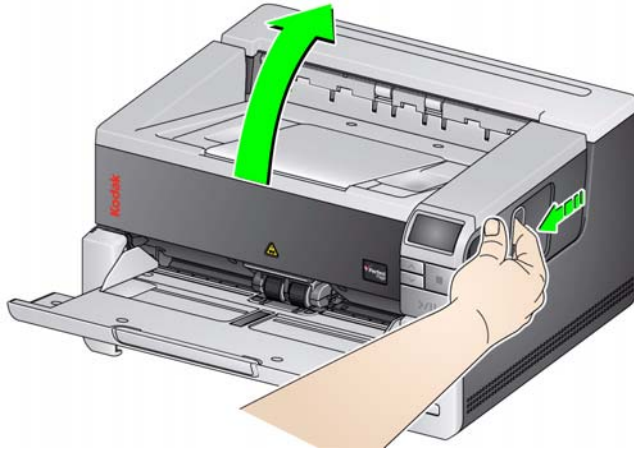
- *Kodak Digital Science* 문서 이송로 청소용 시트
- *Kodak Digital Science* 롤러 청소용 패드
- *Kodak* 스캐너용 정전기 제거제
- 진공 청소기 및 도구

선택 사항 :

- Brillianize Detailer 청소용 티슈
- 보풀이 없는 천

스캐너 덮개 열기

1. 스캐너의 전원을 끕니다.
2. 입력 용지함, 출력 용지함 및 이송로에서 모든 문서를 제거합니다.
3. 스캐너 덮개 분리용 걸쇠를 앞으로 당깁니다. 스캐너 덮개가 살짝 열립니다. 덮개를 위로 들어 내부 부품에 접근할 수 있게 덮개를 완전히 엽니다.



4. 스캐너 청소 또는 소모품 교체를 마쳤으면 양 손으로 스캐너 덮개를 닫습니다.

청소 절차

최상의 이미지 품질을 얻으려면 정기적으로 스캐너를 청소하고 예방적인 유지 관리를 수행해야 합니다.

특정 용지류는 더 많은 종이 먼지와 부스러기를 발생시키므로 권장되는 주기보다 더 자주 청소를 해주어야 합니다.

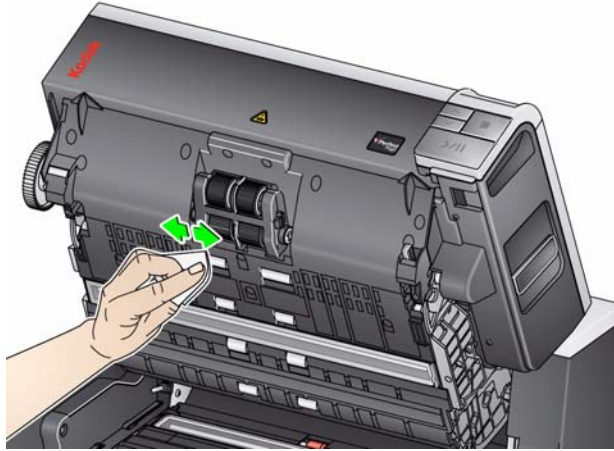
스캐너를 청소하거나 소모품을 교체하기 전에 다음 정보를 검토하십시오.

- 급지 모듈 및 분리 롤러의 고무 타이어에서 나오는 파편은 정상적인 것입니다. 이러한 잔여물이 반드시 바퀴가 닳았거나 손상되었음을 의미하는 것은 아닙니다. 청소한 후에 타이어가 마모되었는지 검사하고, 필요하면 분리 롤러, 급지 모듈 또는 타이어를 교체하십시오.
- 롤러/타이어를 청소한 경우 스캔하기 전에 롤러/타이어를 완전히 건조시키십시오.
- 권장하는 클리닝 제품만을 사용합니다. 승인되지 않은 세정액 또는 용제를 사용하면 고무 타이어가 손상될 수 있습니다.
- 클리너는 밀폐된 공간에서 사용하지 말고 환기가 잘 되는 장소에서 사용하십시오.
- 뜨거운 표면에 클리너를 사용하지 마십시오. 표면이 실내 온도 정도로 식은 후에 청소하십시오.
- 캔에 들어 있거나 압축된 공기를 사용하지 마십시오. 압축 공기를 사용하면 스캐너의 이미징 시스템에 먼지가 들어가 화질 문제를 야기할 수 있고 카메라를 제거하지 않고는 청소할 수 없습니다.
- 스캐너 주변에 가연성 압축 스프레이를 사용하지 마십시오.
- 권장되는 청소 공급품 외에 진공 청소기를 사용하여 스캐너의 파편을 제거할 수 있습니다.
- 정전기 제거제에는 눈에 염증을 일으키고 피부를 건조하게 만들 수 있는 이소프로필 알코올이 포함되어 있습니다. 청소 등 기계 관리 작업을 한 후에는 비눗물로 손을 씻으십시오. 더 자세한 정보는 중요 안전 데이터시트 (Material Safety Data Sheet ;MSDS)를 참조하십시오. MSDS는 Kodak Alaris 웹 사이트(www.kodakalaris.com/go/MSDS)에서 보실 수 있습니다.
참고: MSDS에 액세스하려면 소모품 카탈로그 번호를 제공해야 합니다. 카탈로그 번호는 이 장 뒷부분의 "공급품 및 소모품"을 참조하십시오.
- 롤러 클리닝 패드에는 눈에 염증을 일으킬 수 있는 나트륨라우릴에테르황산염과 규산나트륨이 포함되어 있습니다. 자세한 내용은 MSDS를 참조하십시오.

롤러 청소

문서 이송로에 있는 모든 롤러, 분리 롤러 타이어 및 급지 모듈 타이어를 포함한 롤러를 청소합니다.

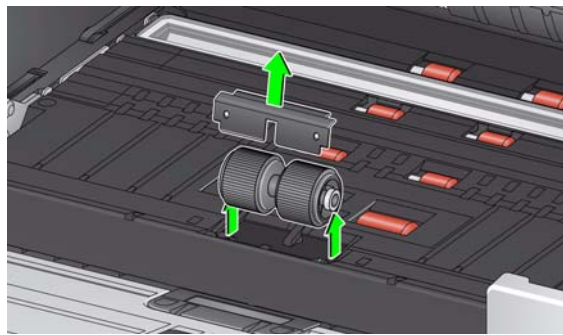
1. 스캐너 전원을 끄고 스캐너 덮개를 엽니다.
2. 롤러 클리닝 패드로 롤러를 수동으로 돌려 닦습니다.



3. 보풀이 없는 천으로 롤러의 물기를 닦아냅니다.

분리 롤러 타이어 청소하기

4. 사전 분리 패드를 원래 위치에서 올려서 빼내십시오.
5. 분리 롤러를 분리합니다.



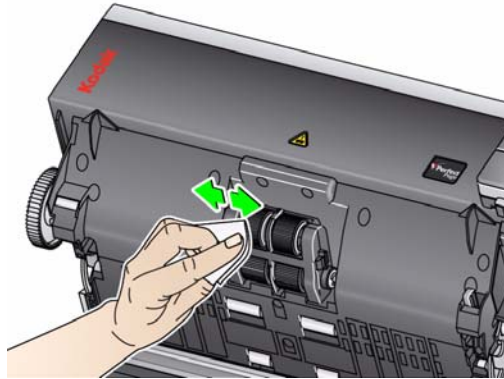
6. 롤러 클리닝 패드로 분리 롤러 타이어를 수동으로 돌려 닦습니다. 최상의 결과를 위해, 립 사이의 잔여물을 완전히 제거하려면 두 립을 동시에 닦으십시오.



7. 타이어를 검사합니다. 타이어에 마모의 흔적이 보일 경우, 타이어 또는 분리 롤러를 교체해야 합니다. 본 장의 "부품 교체 절차"를 참조하십시오.
8. 홀더와 분리 롤러의 슬롯을 맞추어 분리 롤러를 다시 설치하십시오.
9. 사전 분리 패드를 다시 설치합니다. 찰칵 소리를 내며 제자리에 고정되는지 확인합니다.

급지 모듈 타이어 청소하기

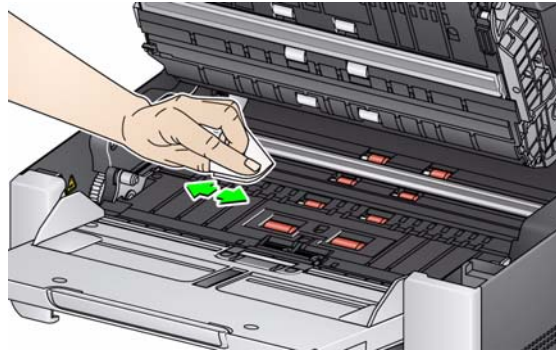
10. 급지 모듈 타이어를 돌리면서 롤러 청소용 패드를 사용해 닦아 급지 모듈 타이어를 청소하십시오. 최상의 결과를 위해, 립 사이의 잔여물을 완전히 제거하려면 두 립을 동시에 닦으십시오. 타이어 청소를 위해 급지 모듈을 분리할 필요는 없습니다.



11. 타이어를 검사합니다. 타이어에 마모의 흔적이 보일 경우, 급지 모듈 타이어 또는 급지 모듈을 교체해야 합니다. 본 장의 "부품 교체 절차"를 참조하십시오.

배경 스트립 청소하기

12. 정전기 방지 티슈 또는 Brilliance Detailer 청소용 티슈로 위쪽과 아래쪽의 배경 스트립을 닦습니다.

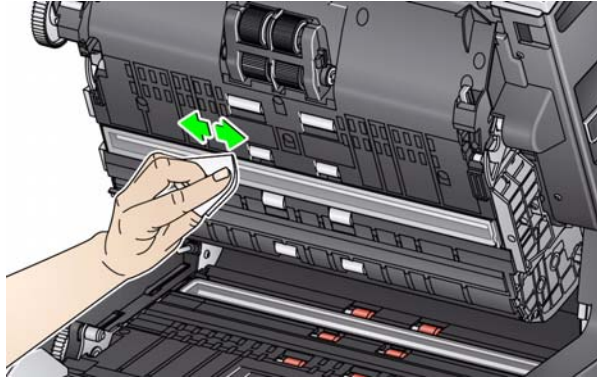


13. 거의 마른 정전기 제거제 또는 보풀이 일지 않는 깨끗한 천으로 위쪽과 아래쪽의 배경 스트립을 다시 닦아 얼룩을 제거합니다.

중요: 정전기 제거제에는 눈에 염증을 일으키고 피부를 건조하게 만들 수 있는 이소프로필 알코올이 포함되어 있습니다. 정비보수를 실시한 후에는 비눗물로 손을 닦으십시오. 자세한 내용은 MSDS 를 참조하십시오.

이미징 가이드 청소

14. Brilliance 디테일러 청소용 천(1단계) 또는 정전기 제거제를 사용하여 위쪽 및 아래쪽 이미징 영역을 닦습니다. 청소할 때 이미징 영역이 굽히지 않게 주의하십시오.

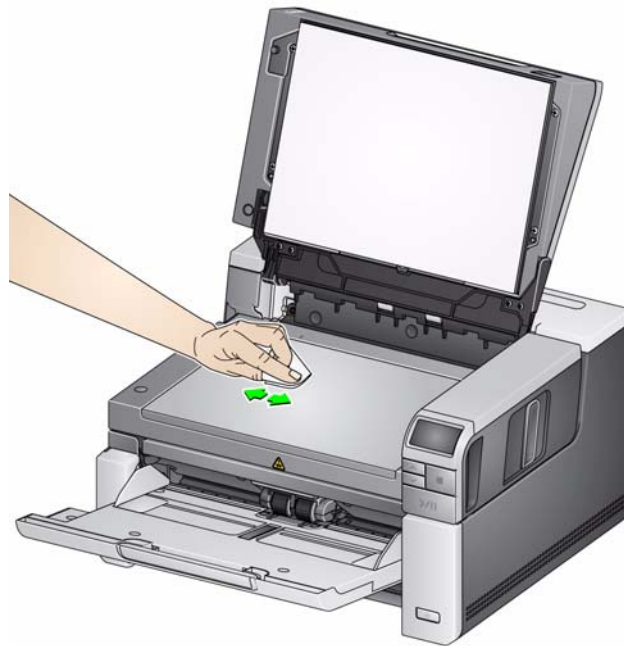


15. Brilliance 청소용 천(2단계) 또는 정전기 제거제를 사용하여 위쪽 및 아래쪽 이미징 영역을 닦아내어 얼룩을 제거합니다.
16. 스캐너 커버를 닫습니다.
17. 모든 청소 과정이 끝나면 스캐너를 켜십시오.

플랫베드 유리 청소하기 (i3250/i3450 스캐너에만 해당)

플랫베드의 유리 플래튼에는 지문이나 먼지가 묻을 수 있습니다. *Kodak* 스캐너용 정전기 방지 티슈 또는 Brilliance Detailer Wipe를 사용하여 유리 플래튼을 청소하십시오.

1. 플랫베드 덮개를 엽니다.
2. Brilliance 디테일러 청소용 천(1단계) 또는 정전기 제거제를 사용하여 유리 판을 닦습니다.



3. Brilliance 디테일러 청소용 천(2단계) 또는 정전기 제거제를 사용하여 유리 판을 닦습니다.
4. 플랫베드 덮개를 닫습니다.

중요: 플랫폼의 유리 평판에 세제를 뿌리거나 붓지 마십시오. 세제가 유리 아래에 스며들어 고장을 유발할 수 있습니다.

문서 이송로 청소용 시트 작동

문서 이송로 청소용 클리닝 시트로 문서 이송로를 여러 번에 걸쳐 깨끗이 청소하십시오.

1. 문서 이송로 청소용 시트에서 포장을 제거합니다.
2. 가장 넓은 위치에 맞추어 측면 가이드를 조정합니다.
3. 입력 용지함의 중앙에 문서 이송로 청소용 시트를 접착면이 위로 가도록 가로 방향으로 놓습니다.
4. 문서 이송로 청소용 시트를 스캔합니다.
5. 출력 용지함에서 문서 이송로 청소용 시트를 제거한 후 입력 용지함의 중앙에 접착면이 아래로 가도록 가로 방향으로 놓고 다시 스캔합니다.
6. 모든 잔여물이 제거될 때까지 4 ~ 5단계를 몇 번 반복해야 할 수 있습니다.

참고: 문서 이송로 청소용 시트가 더러워져 흡착력이 떨어지면 해당 시트를 폐기하고 새 시트를 사용하십시오.

청소 마무리 단계

문서 이송로 청소용 클리닝 시트 사용이 끝나면,

1. 스캐너 커버를 엽니다.
2. 보풀이 없는 헝겊으로 상, 하부 이미징 가이드의 노출된 부분을 닦습니다.
3. 이미지 품질을 확인하려면 스캐너 덮개를 닫고 테스트 이미지를 스캔해 봅니다.

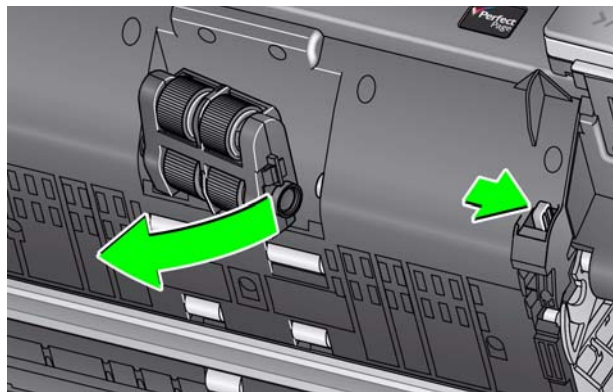
부품 교체 절차

본 절은 다음 부품을 교체하는 절차에 대해 다룹니다. 교체 주기에 대한 지침으로 아래 목록을 사용하십시오.

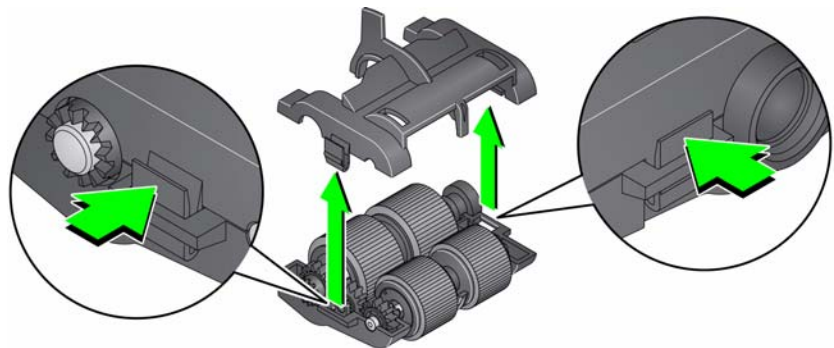
- **급지 모듈 타이어** — 타이어 수명은 용지 종류, 환경 및 청결 정도에 달려 있습니다. 명목상의 타이어 수명은 문서 500,000매 정도이며, 결과는 다를 수 있습니다. 문서 공급 장치 성능 저하, 복수 급지, 페이지 정지 등의 문제가 발생하면 타이어를 교체해야 합니다.
- **급지 모듈** — 문서 1,000,000매 마다 새로운 급지 모듈로 교체하는 것이 좋습니다.
- **사전 분리 패드** — 분리 롤러 타이어 또는 분리 롤러를 교체할 때마다, 그리고 문서 250,000매 마다 사전분리 패드를 교체하는 것이 좋습니다.
- **분리 타이어** — 타이어 수명은 용지 종류, 환경 및 청결 정도에 따라 달라집니다. 명목상의 타이어 수명은 문서 250,000매 정도이며, 결과는 다를 수 있습니다. 문서 공급 장치 성능 저하, 복수 급지, 페이지 정지 등의 문제가 발생하면 타이어를 교체해야 합니다.
- **분리 롤러** — 문서 500,000매 마다 분리 롤러를 교체하는 것이 좋습니다.

급지 모듈 또는 급지 모듈 타이어 교체하기

1. 스캐너 커버를 엽니다.
2. 급지 모듈 릴리스 레버를 오른쪽으로 밀어 급지 모듈을 분리합니다.

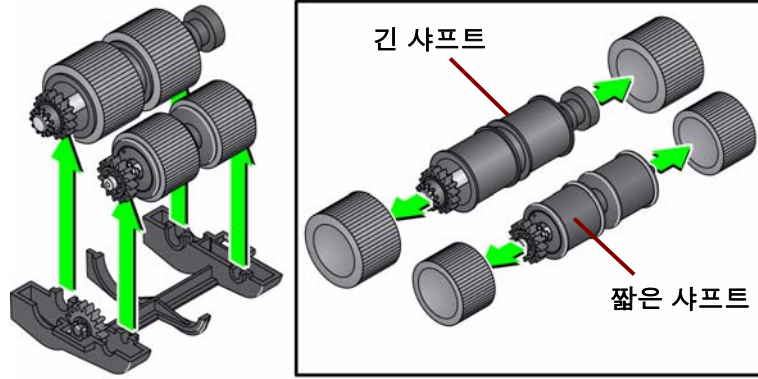


3. 급지 모듈만 교체할 경우, 10단계로 넘어 가십시오. 타이어를 교체하는 경우, 4단계로 넘어 가십시오.
4. 한 손으로 아래쪽 하우징을 잡고 있는 동안 다른 한 손으로 잠금 탭(각 쪽에 하나씩)을 누릅니다. 위쪽 하우징을 롤러에서 위쪽으로 당깁니다.



5. 두 가지 주요 어셈블리를 제거합니다.

6. 타이어를 코어에서 밀어 빼내어 각 타이어를 교체합니다.

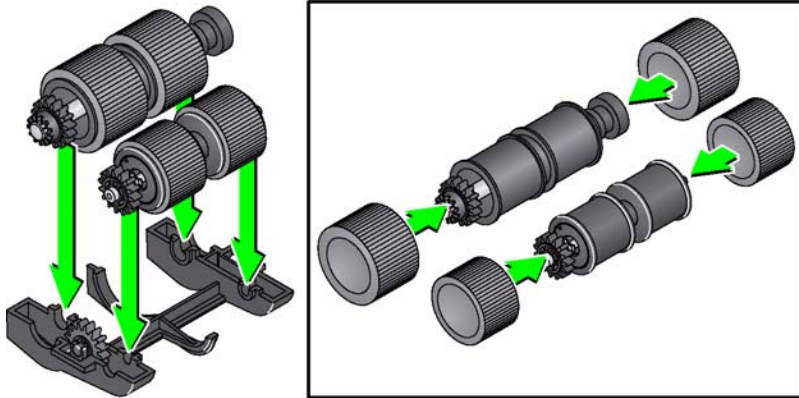


7. 코어 위로 부드럽게 당겨 각 새 타이어를 설치합니다. 타이어가 특정 방향에 설치될 필요는 없습니다.

참고: 타이어를 교체할 때, 큰 타이어는 긴 샤프트에 장착하고 짧은 샤프트에는 작은 타이어를 장착해야 합니다.

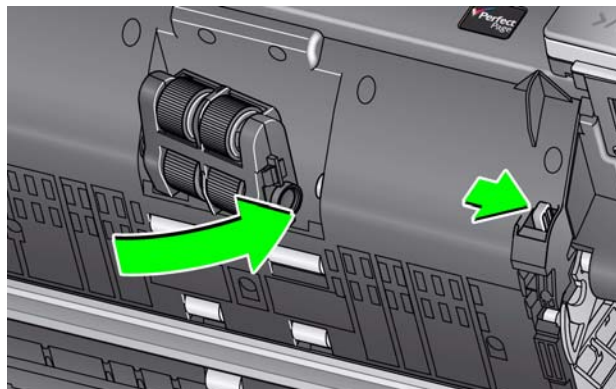
중요: 타이어가 찢어질 수 있으니, 너무 잡아 늘이지 마십시오.

8. 아래쪽 급지 모듈 하우징의 각 코어 어셈블리를 교체하고 상부 하우징의 탭을 하부 하우징의 슬롯에 맞춥니다.



9. 상부 및 하부 하우징이 제자리에서 딱 하는 소리가 날 때까지 동시에 누릅니다.

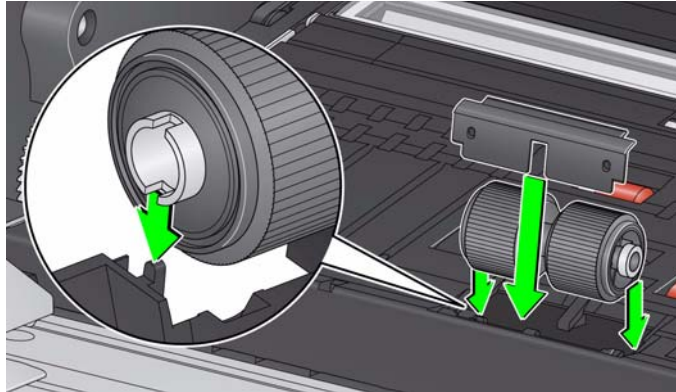
10. 급지 모듈 릴리스 레버를 오른쪽으로 밀어 급지 모듈을 제자리에 넣습니다. 양 끝이 맞는지 확인한 다음 급지 모듈 릴리스 레버를 놓습니다. 급지 모듈이 제자리에 설치되어 있는지 확인합니다.



11. 스캐너 커버를 닫습니다.

분리 롤러 교체

1. 스캐너 커버를 엽니다.
2. 사전 분리 패드를 위로 들어 올려 분리한 다음, 분리 롤러를 빼냅니다.
3. 새 분리 롤러를 끼웁니다. 분리 롤러의 슬롯이 홀더와 일직선이 되도록 하십시오.



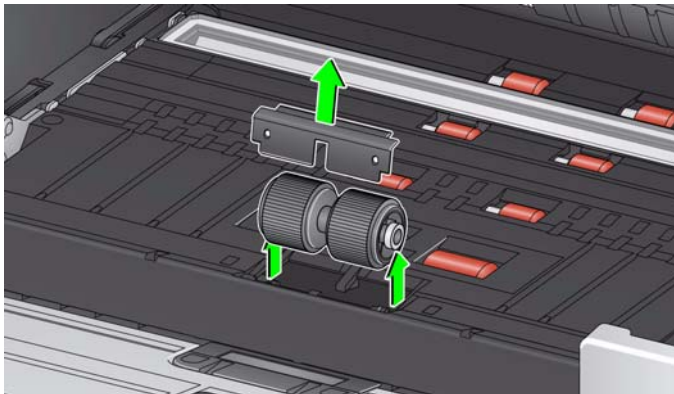
4. 사전 분리 패드를 다시 설치합니다. 찰칵 소리를 내며 제자리에 고정되는지 확인합니다.

참고: 분리 롤러나 분리 타이어를 교체할 때마다 사전 분리 패드를 교체하는 것이 좋습니다.

5. 스캐너의 덮개를 닫습니다.

분리 롤러 타이어 교체

1. 스캐너 커버를 엽니다.
2. 사전 분리 패드를 위로 들어 올려 분리한 다음, 분리 롤러를 빼냅니다.



3. 타이어를 코어 밖으로 밀어내 각 타이어를 교체합니다.
4. 코어 위로 부드럽게 당겨 새 타이어를 장착합니다.
중요: 타이어가 찢어질 수 있으니 심하게 늘이지 마십시오.
5. 분리 롤러를 다시 장착합니다. 분리 롤러의 슬롯이 홀더와 일직선이 되도록 하십시오.
6. 사전 분리 패드를 다시 장착합니다. 찰칵 소리를 내며 제자리에 고정되는지 확인합니다.

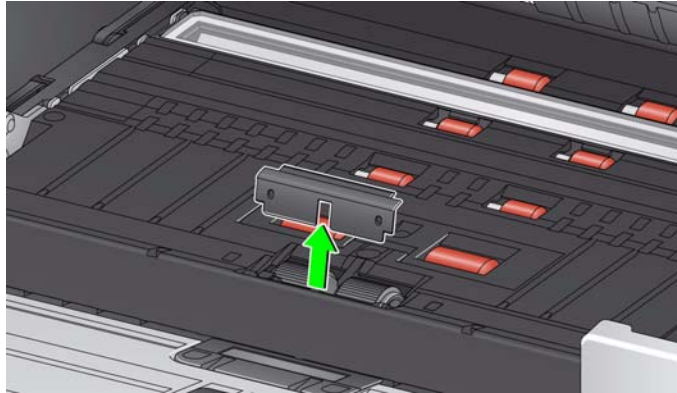
참고: 분리 롤러나 분리 타이어를 교체할 때마다 사전 분리 패드를 교체하는 것이 좋습니다.

7. 스캐너의 덮개를 닫습니다.

사전 분리 패드 교체하기

복수 급지 문서의 빈도가 증가하면 사전 분리 패드를 교체합니다.

1. 스캐너 커버를 엽니다.
2. 사전 분리 패드를 원래 위치에서 올려서 빼내십시오.

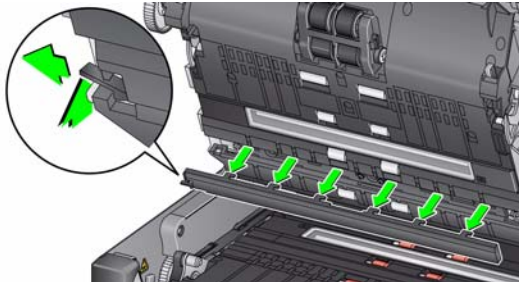


3. 새 사전 분리 패드를 설치합니다. 제자리에서 딱 하는 소리가 나는지 확인합니다.
4. 스캐너 커버를 닫습니다.

배경 스트립 교체

드물지만 배경 스트립을 교체해야 할 경우 아래 절차를 따르십시오.

1. 스캐너 커버를 엽니다.
2. 위쪽 배경 스트립의 왼쪽에 있는 탭을 들어 올리고 제자리에서 들어 올리면서 배경 스트립을 왼쪽으로 밀습니다.



3. 탭과 슬롯을 맞추어 새 배경 스트립을 넣고 제자리에 들어갈 때까지 밀니다.
4. 아래쪽 배경 스트립을 교체하려면 2 ~ 3단계를 반복합니다.

참고: 하단 후방 스트립을 장착할 때, 탭이 오른쪽에 오도록 하고 스트립을 오른쪽으로 밀어줍니다.

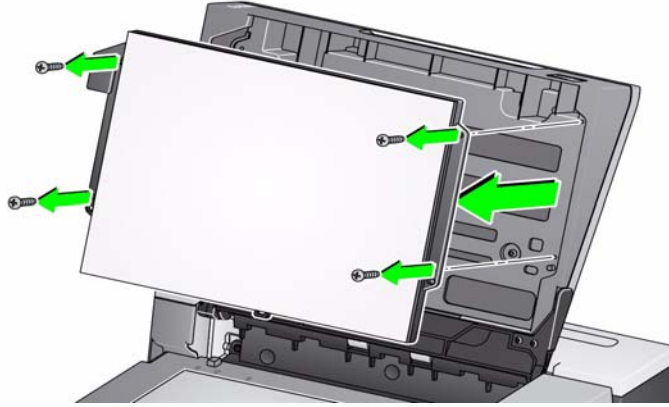
5. 스캐너 커버를 닫습니다.

플랫베드 배경 교체
(i3250/i3450 스캐너에만 해당)

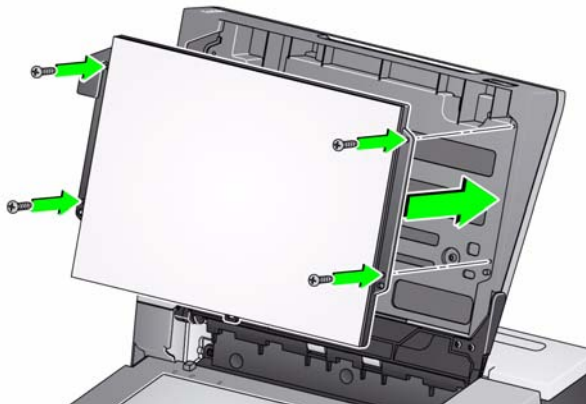
플랫베드 배경이 손상되었거나 매우 더러워지면 교체하십시오. 잘리는 문제가 발생하면 배경을 검사하고 필요시 교체합니다.

참고: 교체 중에는 주의해서 플랫베드 배경을 취급하십시오.

1. 플랫베드 덮개를 엽니다.
2. Phillips 헤드 드라이버를 사용하여, 플랫베드 배경을 제자리에 고정시키고 있는 4개의 나사를 풀어서 제거합니다.



3. 새 플랫베드를 잘 맞추고 나사를 끼운 후 플랫베드 배경이 안착될 때까지 조입니다.



소모품

소모품을 주문하려면 스캐너 공급업체에 문의하십시오.

비품/소모품	카탈로그 번호
i2900 및 i3000 시리즈 스캐너용 공급장치 소모품 키트	129 9676
i2900 및 i3000 시리즈 스캐너용 검은색 배경	136 4421
<i>Kodak Digital Science</i> 문서 이송로 청소용 시트(수량 50개)	169 0783
<i>Kodak Digital Science</i> 롤러 청소용 패드(수량 24개)	853 5981
<i>Kodak</i> 스캐너용 정전기 제거제(수량 144개)	896 5519
<i>Kodak</i> 스캐너용 <i>Brilliance</i> Detailer Wipes	826 6488
프린터 검정 잉크 카트리지	818 3386
프린터 빨간 잉크 카트리지	159 6832
i3000 시리즈 스캐너 플랫폼배드 배경	176 3325
액세서리	카탈로그 번호
프린터 액세서리	132 4391
<i>Kodak</i> A3 플랫폼배드 액세서리	189 4351
<i>Kodak</i> Legal Size 플랫폼배드 액세서리	119 9470
프린터 캐리어	176 3218
문서 확장대	135 3226

주:

- 국가마다 이용 가능한 *Staticide* 청소용 티슈가 다릅니다.
- 항목 및 카탈로그 번호는 변경될 수 있습니다.

6 문제 해결

목차

문제 해결	6-1
표시등 및 오류 코드	6-4
소프트웨어 업그레이드	6-5
서비스 센터에 연락하기	6-5

문제 해결

Kodak i3200/i3250/i3300/i3400/i3450/i3500 스캐너를 사용하다가 문제가 발생하면 아래 차트를 참고하여 가능한 해결책을 찾아보시기 바랍니다.

문제	가능한 해결책
문서 걸림이 발생하거나 여러 문서가 급지됩니다.	<p>확인할 내용:</p> <ul style="list-style-type: none"> 모든 문서가 부록 A 제품 사양에서 소개한 크기, 중량 및 유형 등에 대한 사양을 충족하는지 확인합니다. 모든 호치키스 철심 및 클립을 문서에서 제거했는지 확인합니다. 모든 롤러 및 타이어가 깨끗하고 분리 롤러 및 급지 모듈이 제대로 설치되어 있는지 확인합니다. 5장 유지/보수의 절차를 참조하십시오. <p>문서 걸림을 제거하려면,</p> <ul style="list-style-type: none"> 공급 장치 영역에서 문서를 제거합니다. 스캐너 커버를 엽니다. 걸린 문서를 찾아 제거합니다. 스캐너 덮개를 닫고 다시 스캔합니다.
U9(문서 걸림)이 작동자 제어판에 표시되고 용지가 이송로에서 멈추지만 걸리지는 않습니다.	<p>장치-일반 탭의 문서 관리: 최대 길이 옵션(TWAIN 데이터소스) 또는 스캐너 탭의 가장 긴 문서 옵션(ISIS 드라이버)가 스캔할 가장 긴 문서보다 길게 설정되었는지 반드시 확인합니다. 기본값은 17인치/43.2cm입니다.</p>
스캐너가 문서를 스캔/급지하지 못한다.	<p>확인할 내용:</p> <ul style="list-style-type: none"> 전원 코드의 플러그가 꽂혀 있고 전원이 켜져 있는지 확인합니다. 전원 버튼이 눌러져 있고 녹색 LED가 켜져 있습니다. 스캐너 덮개가 완전히 닫혀 있는지 확인합니다. 문서가 급지 모듈에 접촉되어 있고 용지 감지 센서를 덮고 있는지 확인합니다. 문서가 크기, 중량 및 종류 등의 사양을 충족하는지 확인합니다. 두꺼운 문서의 경우, 갭 릴리스 다이얼을 수직으로 돌려서 급지 모듈과 분리 모듈 사이 공간을 벌립니다. 급지 모듈 및 분리 롤러에 마모의 흔적이 없는지 확인하고, 필요할 경우 이들 부품을 교체하십시오. <p>또한 스캐너 전원을 껐다가 다시 켤 수도 있습니다.</p>
이미지 품질이 좋지 않거나 저하되었습니다.	<p>스캐너 및 이미징 가이드가 깨끗한지 확인합니다. 5장, 유지/보수를 참조하십시오.</p>

문제	가능한 해결책
<p>스캐너 전원을 켜 뒤 작동자 제어판에 스캐너가 PC와 통신하고 있지 않음을 나타내는 0이 표시됩니다.</p>	<p>확인할 사항:</p> <ul style="list-style-type: none"> • USB 케이블 작동 상태가 좋고 PC 및 USB 포트에 견고히 끼워져 있는지 확인합니다. • USB 2.0 이상 연결을 사용 중인지 확인하십시오. USB 1.1은 작동하지 않습니다. • 소프트웨어가 로드되어 있는지 확인합니다. • PC가 스캐너를 인식하고 있는지 확인합니다. <ol style="list-style-type: none"> 1. 시작>설정>제어판>관리 도구>컴퓨터 관리를 클릭해 컴퓨터 관리 창을 표시합니다. 2. 장치 관리자를 선택하고 사용 중인 PC를 선택합니다. <div data-bbox="711 558 1341 1003" style="text-align: center;"> </div> <p>Kodak i3200(또는 i3250/i3300/i3400/i3450/i3500) 스캐너가 <i>이미징 장치</i>/아래 표시됩니다.</p> <ol style="list-style-type: none"> 3. 작업>하드웨어 변경 사항 검색을 클릭합니다.
<p>"잘못된" 용지 걸림 또는 복수 급지가 발생합니다.</p>	<ul style="list-style-type: none"> • 이송로 부분이 깨끗한지 확인합니다.
<p>27.94 cm(11인치) 이상의 긴 문서가 급지되지 않거나 걸리는 문제</p>	<p>입력 용지함 및 출력 용지함 확장대가 긴 문서에 맞게 당겨져 있는지 확인합니다. 6-1 페이지의 <i>문제 U9(문서 걸림)</i>을 참조하십시오.</p>
<p>스캐너가 너무 느리게 작동합니다.</p>	<ul style="list-style-type: none"> • PC가 스캐너 최소 요구사항을 충족하지 못합니다. • 안티 바이러스 또는 보안 소프트웨어를 모두 비활성화하십시오. 문제가 해결되면 안티 바이러스 또는 보안 소프트웨어 설명서에서 예외 또는 제외를 사용하는 방법을 확인하여 Kodak 폴더를 추가하십시오. • 일부 이미지 처리 기능은 스캐너 속도를 저하시킵니다. • 해상도(dpi) 설정이 너무 높게 설정되어 있을 수 있습니다. • 바이러스 예방 소프트웨어가 모든 TIFF 또는 JPEG 파일을 검사하고 있을 수 있습니다. • 반드시 로컬 드라이브로 스캔하십시오.
<p>스캔 중에 문서가 비뚤어집니다.</p>	<p>확인할 내용:</p> <ul style="list-style-type: none"> • 입력 용지함이 급지되는 문서에 맞게 조정되었는지 확인합니다. • 문서가 급지 모듈과 수직으로 급지되는지 확인합니다. • 모든 호치키스 철심 및 클립을 문서에서 제거했는지 확인합니다. • 급지 모듈, 분리 롤러 및 드라이브 롤러가 깨끗한지 확인합니다. • 스캐너 덮개가 견고하게 닫혀 있는지 확인합니다.

문제	가능한 해결책
스캔 중에 스캐너가 과도하게 멈춘다.	<p>확인할 내용:</p> <ul style="list-style-type: none"> • 호스트 컴퓨터가 스캔 작업을 위한 최소 요구 사항을 충족하는지 확인합니다. • 하드 디스크 드라이브에 충분한 여유 공간이 있는지 확인합니다. • 모든 다른 응용 프로그램을 닫았는지 확인합니다. • USB 2.0 이상 연결을 사용 중인지 확인합니다. <p>또한 스캔 응용 프로그램의 스캔 옵션(압축 등)을 변경하려고 시도했는지도 확인합니다.</p>
스캔한 후 문서에 롤러 자국 또는 줄무늬가 나타난다.	<p>급지 모듈, 전송 롤러 및 분리 롤러와 타이어를 청소합니다. 5장, <i>유지/보수</i>를 참조하십시오.</p>
이미지에 세로줄이 나타난다.	<ul style="list-style-type: none"> • 이미징 가이드를 청소합니다. 5장, <i>유지/보수</i>를 참조하십시오. • 줄무늬 필터 옵션을 사용하거나 필터링 강도를 높입니다.
문서가 복수 급지됩니다.	<p>확인할 내용:</p> <ul style="list-style-type: none"> • 각 문서가 급지 롤러와 접촉되도록 용지함에 있는 문서들의 위쪽 가장자리가 급지 장치의 중앙에 있는지 확인합니다. • 급지 모듈과 분리 모듈 롤러가 깨끗하고 마모되지 않았는지 확인합니다. • 이상한 결이나 표면의 문서가 수동으로 급지되는지 확인합니다. • 갭 릴리스가 수직 위치로 되어 있지 않습니다.
U3 가 작동자 제어판에 표시됩니다.	<p>스캔할 문서가 너무 깁니다.</p> <ul style="list-style-type: none"> • 장치-일반 탭의 <i>문서 관리: 최대 길이</i> 옵션(TWAIN 데이터소스) 또는 스캐너 탭의 <i>가장 긴 문서</i> 옵션(ISIS 드라이버)가 스캔할 가장 긴 문서보다 길게 설정되었는지 반드시 확인합니다. 기본값은 17인치/43.2cm입니다. • 해상도를 낮추십시오.

표시등 및 오류 코드

녹색 점등: 스캐너가 작동 중입니다.

빠르게 깜빡이는 녹색 표시등: 작동자의 작업을 대기하는 중입니다.

느리게 깜빡이는 녹색 표시등: 스캐너가 절전 모드에 있습니다.

빨간색 점등: 스캐너 덮개가 열려 있는 등 스캐너 오류를 나타냅니다.

빨간색 점등 후 녹색으로 깜빡이는 표시등: 스캐너에 전원이 들어오고 있습니다.

스캐너에 전원이 들어오면 적색 및 녹색 표시등이 깜빡입니다. 약 12초 후에 두 표시등이 모두 꺼집니다. 녹색 표시등이 켜져 있으면 스캐너가 스캔할 준비가 된 상태입니다. 그러나 호스트 컴퓨터가 스캐너를 감지하는 데 몇 초 걸릴 수 있습니다.

표시등 — 다음은 표시될 수 있는 코드 목록을 제공합니다.

코드	LED 표시등	설명
U1	빨강	이미징 가이드를 확인합니다
U2	빨강	잉크 카트리지가 누락되었습니다.
U3	빨강	문서가 너무 깁니다.
U6	빨강	스캐너 덮개가 열려 있습니다.
U7	빨강	<ul style="list-style-type: none"> 입력 용지함에 용지가 너무 많습니다. 급지 모듈이 올바르게 삽입되지 않았습니다.
U8	녹색 점멸	복수 급지가 중지되고, 사용자 입력을 대기 중입니다.
U8	빨강	복수 급지가 중지되었습니다.
U9	빨강	문서가 걸렸거나 용지 경로가 차단되었습니다.
U41, U42	빨강	보정에 실패했습니다. 보정을 다시 시도하십시오. 다시 실패하면 서비스를 요청합니다.
U51	빨강	활성 상태에서 USB 연결이 차단되었습니다. 문서를 다시 스캔하십시오.
U52	빨강	시간이 초과되었습니다. 문서를 다시 스캔하십시오.
U53	빨강	USB 속도가 지원되지 않습니다. USB 2.0 이상 연결을 사용 중인지 확인하십시오.
U55	빨강	USB가 임계값을 넘었습니다. 문서를 다시 스캔하십시오.
U56	빨강	이미지 캡처가 이미 시작되었습니다. 문서를 다시 스캔하십시오.
U57	빨강	이미지 바닥글이 없습니다. 문서를 다시 스캔하십시오.
Exx 코드	적색 점멸	<ul style="list-style-type: none"> 모든 케이블이 제대로 연결되어 있는지 확인하십시오. 전원을 껐다가 다시 켵니다. <p>문제가 지속될 경우 서비스를 요청하십시오.</p>

소프트웨어 업그레이드

Kodak Alaris은 문제 해결과 새로운 기능 추가를 위해 드라이버와 펌웨어를 자주 업데이트합니다. 오류 코드(**Ex**)가 표시되면 서비스 문의 이전에 최신 드라이버로 업그레이드해야 합니다. www.kodakalaris.com/go/IMsupport 에서 **i3X00 소프트웨어 및 드라이버**에 액세스해 최신 업그레이드를 다운로드하십시오.

서비스 센터에 연락하기

1. www.kodakalaris.com/go/IMsupport 를 방문하여 거주 국가의 최신 전화 번호를 얻으십시오.
2. 전화할 때는 다음 정보를 준비해 두십시오.
 - 문제에 대한 설명
 - 스캐너 모델과 일련 번호.
 - 컴퓨터 구성
 - 사용 중인 스캐닝 응용 프로그램.

부록 A 제품 사양

스캐너 유형/속도	자동 문서 공급 장치를 갖춘 듀플렉스 컬러 스캐너, i3200 스캐너: 200dpi에서 50ppm(가로 방향), 흑백 i3250 스캐너: 200dpi에서 55ppm(가로 방향), 흑백 i3300 스캐너: 200dpi에서 70ppm(가로 방향), 흑백 i3400 스캐너: 200dpi에서 90ppm(가로 방향), 흑백 i3450 스캐너: 200dpi에서 90ppm(가로 방향), 흑백 i3500 스캐너: 200dpi에서 110ppm(가로 방향), 흑백
스캔 기술	듀얼 CCD
출력 해상도	100, 150, 200, 240, 250, 300, 400, 500, 600 및 1200 dpi
출력 파일 형식	단일 및 복수 페이지의 TIFF, JPEG, RTF, BMP 및 PDF
최대/최소 문서 너비	자동 급지: 30.5 cm(12인치)/6.4 cm(2.5인치) 수동 급지: 30.5 cm(12인치)/5 cm(2인치)
최대/최소 문서 길이	자동 급지: 86.4 cm(34인치)/6.4 cm(2.5인치) 수동 급지: 86.4 cm(34인치)/5 cm(2인치)(후면 방출에만 해당) 긴 문서 모드: 최대 4.1 m(160인치) 길이 (스캐너는 연속 스캔 모드를 지원하지만 이미지를 분할합니다.)
ADF 용량	250매
일일 권장 분량	i3200/i3250 스캐너: 하루 최대 15,000매 i3300 스캐너: 하루 최대 17,500매 i3400/i3450 스캐너: 하루 최대 20,000매 i3500 스캐너: 하루 최대 25,000매
조명	즉시 구동 LED
전기 요구사항	100 - 240 V(국제), 50/60 Hz
스캐너 크기	i3200/i3300/i3400/i3500 스캐너 높이: 23.8cm(9.4 in) 가로: 43.18cm(17 in) 세로 (입력 용지함이 닫히 상태): 37.1cm(14.6 in) i3250/i3450 스캐너 높이: 25.7cm(10.2 in) 가로: 43.18cm(17 in) 세로 (입력 용지함이 닫히 상태): 37.1cm(14.6 in)
스캐너 무게	i3200/i3300/i3400/i3500 스캐너: 35파운드/15.8kg i3250/i3450 스캐너: 39파운드/17.7kg
호스트 연결	USB 3.0
작동 온도	15°C ~ 35°C(59°C ~ 95°F)
습도	15 ~ 80% 상대 습도
환경 요인	ENERGY STAR® 인증 스캐너

소비 전력 - 스캐너	슬립 모드: <3.1와트 작동: <60와트 꺼짐: <0.5와트
음향 잡음(음압 수준)	작동: 60 dB(A) 미만 오프 모드 또는 준비 모드: <30 dB(A)
전기적 사양	24 Vdc 2.5 A

시스템 요구 사항

다음은 *Kodak i3200/i3250/i3300/i3400/i3450/i3500* 스캐너를 작동할 때 필요한 권장 시스템 구성입니다.

- PC: Intel Core i7 2600, 코어당 3.4 GHz 이상
- USB 2.0 고속
- 4 GB RAM 이상
- 지원되는 운영 체제:
 - Microsoft Windows Vista SP1 이상
 - Microsoft Windows Vista 64비트 Edition
 - Microsoft Windows 7(Home 및 Professional)
 - Microsoft Windows 7 64비트 Edition(Home 및 Professional)
 - Microsoft Windows 8(32비트 및 64비트)
 - Microsoft Windows 10(32비트 및 64비트)

 - Microsoft Windows 2008 Server(32비트 및 64비트)
 - Microsoft Windows 2012 Server(32비트 및 64비트)

 - Linux Ubuntu 14.04

포함된 드라이버:

- Windows 운영 체제: TWAIN, ISIS, WIA
- 리눅스 배포판: TWAIN 및 SANE

부록 B 보증 - 미국 및 캐나다만 해당

Kodak 스캐너를 구입하신 것을 축하드립니다. Kodak 스캐너는 최종 사용자에게 최고의 성능과 신뢰성을 제공할 수 있도록 설계되었습니다. 모든 Kodak 스캐너에는 다음과 같은 제한 보증이 적용됩니다.

Kodak 스캐너의 제한 보증

Kodak Alaris Inc.는 Kodak Alaris 또는 Kodak Alaris의 공인 배포 채널을 통해 배포되는 Kodak 스캐너(예비 부품 및 소모품 제외)에 대해 다음과 같은 제한 보증을 제공합니다.

Kodak Alaris는 판매 시점부터 제품에 적용되는 제한 보증 기간을 통해 Kodak 스캐너의 자재나 기능에 결함이 없음을 보증하며 특정 Kodak 스캐너에 적용되는 성능 사양을 준수합니다.

모든 Kodak 스캐너는 아래에 설명된 보증 제외 사항을 준수합니다. 결함이 있거나 제품 사양과 일치하지 않는 Kodak 스캐너는 Kodak Alaris의 재량으로 수리를 해주거나 신제품 또는 수리한 제품으로 교환해 드립니다.

구매자는 www.kodakalaris.com/go/IMsupport를 방문하거나 Kodak 스캐너에 동봉된 제한 보증 요약 카드를 검토하여 구입한 Kodak 스캐너에 대한 관련된 제한 보증 기간을 결정할 수 있습니다.

구매 증빙 서류에는 보증 서비스에 대한 적격을 입증해야 합니다.

보증 제외

Kodak Alaris의 제한 보증은 아래와 같이 구매 후 부주의, 사고, 불가항력 조항 등에 의해 초래된 물리적인 손상이 있는 Kodak 스캐너에는 적용되지 않습니다. (a)발송하기 전에 발송 잠금 장치를 교체하지 않거나 사용하기 전에 잠금 장치를 제거하지 않는 등 Kodak의 현재 포장 및 발송 지침에 따라 보증 서비스를 위해 스캐너를 Kodak Alaris에 올바르게 포장하여 발송하지 않은 경우; (b) 사용자의 설치, 시스템 통합, 프로그래밍, 사용자 운영체제 또는 응용프로그램 소프트웨어 재설치, 시스템 엔지니어링, 재배치, 데이터 재구조 또는 제품이나 구성품(커넥터, 커버, 유리, 핀, 트레이 또는 싼 포함)의 제거 시 비롯된 사항; (c)Kodak Alaris 또는 Kodak Alaris에서 승인한 서비스 제공업체에서 수행되지 않은 서비스, 변경, 또는 수리, 또는 위조나 기타 타사 구성품, 조립품, 액세서리 또는 모듈의 사용; (d)잘못된 사용, 올바르게 않은 처리 또는 정비보수, 작동자 오류, 적합한 감독 또는, Kodak Alaris가 승인하지 않은 청소용 제품 또는 기타 액세서리 사용, 권장되는 절차 또는 사양 위반, 정비보수를 제공하지 않음; (e)환경적인 조건(과도한 열 또는 기타 부적합한 물리적 작동 조건), 부식, 오염, 제품 외부의 전기 작업 또는 정전기 방전(ESD) 보호를 제공하지 않음; (f)펌웨어 업데이트를 설치하지 않았거나 가끔씩 온라인, www.kodakalaris.com/go/IMsupport에 명시하는 기타 추가 예외 사항 등을 제품에 적용하지 않음.

Kodak Alaris는 미국 및 캐나다 이외의 국가에서 구매한 제품에 대해 제한 보증을 제공하지 않습니다. 해외 배포 채널에서 제품을 구입한 구매자는 본래의 구매원을 통해 보증 적용 범위를 알아 보아야 합니다.

Kodak Alaris는 타사 제조업체 제품, 컴퓨터 시스템이나 기타 전자 장치의 일부로 구매한 제품에 대해서는 제한 보증을 제공하지 않습니다.

이러한 제품에 대한 보증은 해당 제조업체의 제품 또는 시스템의 일부로 OEM(주문자 상표에 의한 제품 생산자)으로 제공됩니다.

교체 제품은 결함 있는 제품에 적용되는 제한 보증 기간 또는 30일 중 더 긴 것으로 가정합니다.

설치 경고 및 책임 거부

KODAK ALARIS는 이유에 관계없이 본 제품의 판매, 설치, 사용, 서비스 또는 중요한 기능에서 비롯된 간접적인 손상 또는 부차적인 손상에 대해서 책임을 지지 않습니다. KODAK ALARIS가 책임을 지지 않는 손상에는 수익 또는 이익 손실, 데이터 손실, 고장 비용, 제품 사용으로 인한 손실, 대체 제품, 시설 또는 서비스 비용, 그러한 손상에 대한 고객의 청구(이에 제한되지는 않음)가 포함됩니다.

이 부록의 다른 단원과 제한 보증 사이에 충돌이 있을 경우 제한 보증 조건이 우선합니다.

제한 보증 서비스를 받는 방법

Kodak 스캐너에는 포장 풀기, 설정, 설치 및 조작에 대한 정보가 제공됩니다. 사용자 안내서를 주의 깊게 읽으면 제품의 올바른 설치, 작동 및 정비보수에 관해 최종 사용자가 궁금해 하는 대부분의 기술 질문에 대한 답을 얻을 수 있습니다. 그러나 추가 기술 지원이 필요할 경우에는 당사의 웹 사이트 www.kodakalaris.com/go/IMsupport 를 방문하거나 Kodak Alaris 콜 센터에 문의해 주십시오. **(800) 822-1414**

콜 센터는 월요일-금요일 오전 8시부터 오후 5시(동부 표준시)까지 이용할 수 있습니다(Kodak Alaris 휴일 제외).

전화를 하기 전에 적격 구매자는 Kodak 스캐너 모델 번호, 부품 번호, 일련 번호 및 이용 가능한 구매 증빙 서류를 준비해야 합니다. 적격 구매자는 또한 문제에 대한 설명을 할 수 있도록 준비하고 있어야 합니다.

콜 센터 직원이 유선상으로 문제를 해결할 수 있도록 최종 사용자를 도와드릴 것입니다. 최종 사용자는 몇 가지 간단한 자가 진단 테스트를 실시하고 결과 상태 및 오류 코드 메시지를 보고하도록 요청을 받을 것입니다. 이를 통해 콜 센터는 문제가 Kodak 스캐너 또는 다른 구성품에 있는지 및 문제를 유선상으로 해결할 수 있는지 여부를 판단할 수 있습니다. 콜 센터가 제한 보증 또는 구매한 정비보수 약정서에 적용되는 하드웨어 문제가 있다고 판단할 경우, 필요에 따라 RMA(Return Material Authorization) 번호가 할당되고 서비스 요청을 개시하여 수리나 교체 절차를 진행합니다.

포장 및 발송 지침

구매자는 모든 보증 반환품을 발송 시 손상으로부터 제품을 완전히 보호할 수 있는 보증 방법으로 발송해야 합니다. 그렇게 하지 않을 경우 Kodak 스캐너 보증이 무효화됩니다. Kodak Alaris는 보관이나 발송을 위해 구매자가 본래의 상자 및 포장 용지를 보관할 것을 권고합니다. Kodak Alaris는 발송 시 손상과 관련된 문제에 대해서 책임을 지지 않습니다. 구매자는 Kodak 스캐너만 반환해야 합니다. 발송하기 전에 구매자는 모든 "애드온" 품목(예: 어댑터, 케이블, 소프트웨어, 매뉴얼 등)을 제거해 보관해야 합니다. Kodak Alaris는 이러한 품목에 대해 책임을 지지 않으며 교체 또는 수리한 Kodak 스캐너와 함께 반환해 주지 않습니다. 모든 제품을 본래의 발송 컨테이너 또는 반환할 품목의 승인된 포장 상자에 넣어 Kodak Alaris에 반환해야 합니다. 구매자는 Kodak 스캐너를 발송하기 전에 발송 잠금 장치를 설치해야 합니다. 본래의 포장지를 사용할 수 없을 경우에는 부품 번호 및 교체 포장지 주문 정보에 대해 Kodak Alaris 콜 센터((800) 822-1414)에 문의하십시오.

반환 절차

이 제한 보증에 적용되는 Kodak 스캐너 서비스를 받고자 하는 적격 구매자는 (800) 822-1414로 전화하여 RMA(Return Material Authorization) 번호를 받아야 하고 RMA 발행 날짜로부터 10일 이내에 최종 사용자의 책임 및 비용으로 Kodak Alaris의 현재 포장 및 발송 지침에 따라 RMA에 지정된 주소로 Kodak 스캐너를 반환해야 합니다.

Kodak Alaris에서 교체되는 모든 결함 있는 제품이나 부품은 Kodak Alaris의 소유입니다.

고객 책임

서비스를 요청하면 적격 구매자는 책임 거부 및 책임 규정 제한을 포함하여 제한 보증의 조건을 승인하게 됩니다. 서비스를 받기 전에 최종 사용자는 손상되거나 잃어버릴 수 있는 데이터 또는 파일을 백업해 놓아야 합니다. KODAK ALARIS는 잃어버렸거나 손상된 데이터 또는 파일에 대해 책임을 지지 않습니다.

보증 서비스 설명

Kodak Alaris는 제한 보증을 지원하고 Kodak 스캐너("서비스 방법") 사용 및 관리를 돕기 위해 다양한 서비스 프로그램을 제공합니다. Kodak 스캐너는 중요한 투자일 수 있습니다. Kodak 스캐너는 경쟁력을 유지하는 데 필요한 생산성을 제공합니다. 이러한 생산성의 급작스런 손실은 일시적일 경우라도 약속을 이행하는 능력에 심각한 영향을 미칠 수 있습니다. 고장 시간은 단지 수리 비용이 아니라 시간 손실이라는 점에서 매우 큰 비용일 수 있습니다. 이러한 문제를 최대한 줄이기 위해서 Kodak Alaris는 제품 유형에 따라 제한 보증 하의 서비스 제공 시 아래에 나열된 서비스 방법 중 하나를 사용할 수 있습니다.

선택한 Kodak 스캐너에는 제한 보증 등록 카드 및 제한 보증 요약 카드가 포함되어 있습니다. 제한 보증 요약 카드는 모델별로 지정되어 있습니다. 제한 보증 요약 카드에는 모델 번호 및 제한 보증 등 중요한 보증 정보가 포함되어 있습니다. 제한 보증 요약 카드를 참조하여 특정한 Kodak 스캐너에 적합한 사용 가능한 서비스 방법을 결정하십시오.

제한 보증 등록 카드 또는 제한 보증 등록 카드를 찾을 수 없을 경우 갱신된 보증, 서비스 프로그램 정보 및 제한 사항 등을 포함하여 제품에 대한 추가 정보는 온라인 www.kodakalaris.com/go/IMsupport에서 확인할 수 있습니다.

서비스 지연을 방지하기 위해 Kodak Alaris는 최종 사용자에게 최초로 동봉된 제한 보증 등록 카드를 작성하여 반환할 것을 권고합니다. 제한 보증 등록 카드를 분실한 경우 온라인 www.kodakalaris.com/go/IMsupport에서 등록하십시오.

또한 Kodak Alaris는 Kodak 스캐너의 사용과 관리를 지원하는 데 구매할 수 있는 다양한 서비스 프로그램을 제공합니다.

Kodak Alaris는 보증 조건 하에 고객에게 품질, 성능, 신뢰성 및 서비스를 제공하는 데 전념하고 있습니다.

예비 부품과 소모품은 제품 단종 후 최소 5년 동안 공급하게 될 것으로 예상합니다.

현장 서비스

선택한 *Kodak* 스캐너의 경우 콜 센터에서 하드웨어 문제를 확인한 후 서비스 콜을 열고 기록합니다. 제품이 인접한 미국의 48개 주, 알래스카 및 하와이 지역 내에 있고 현장 엔지니어가 스캐너에 대한 접근을 제약하는 보안, 안전 또는 물리적인 요건이 없을 경우, *Kodak Alaris* 현장 엔지니어가 제품 위치를 처리하여 수리 서비스를 수행합니다. 서비스 지역에 대한 추가 정보는 당사 웹사이트 www.kodakalaris.com/go/IM에서 다운로드 가능합니다. 현장 서비스는 월요일-금요일 오전 8시부터 오후 5시까지(현지 시간) 제공됩니다(*Kodak Alaris* 휴일 제외).

AUR(Advanced Unit Replacement)

AUR은 업계에서 가장 손쉽고 가장 포괄적인 서비스 제공 중 하나입니다. 만일 제품 결함이 있을 경우 확실한 *Kodak* 스캐너의 적합한 구매자에 대해서는 *Kodak Alaris*가 2일 내에 해당 제품을 교환해 드립니다.

AUR은 특정하게 잘못되었거나 부서진 *Kodak* 스캐너에 대해 미리 교환해 드립니다. AUR를 이용할 수 있으려면 적격 구매자는 RMA 번호를 받고, 선 교환 동의서에 서명한 후 교환 제품을 확보하기 위해 신용 카드 예치금을 제공해야 합니다. RMA 번호는 교환 제품의 상태를 점검해야 할 경우를 대비해 보관해야 합니다. 적격 구매자는 교체 제품이 발송될 주소를 제공해야 할 것입니다. 또한 적격 구매자는 고장난 제품의 포장 및 발송 지침에 대해 팩스로 받을 것입니다. 그런 다음 적격 구매자는 서비스 콜 가입 및 서명한 약정서에 대한 *Kodak Alaris*의 수령 후 2일 내에 교체 제품을 받게 됩니다. 고장난 제품은 최종 사용자가 교체 제품을 입수한 날로부터 10일 이내에 *Kodak Alaris*가 수령해야 하고 최종 사용자의 신용 카드에 교체 제품의 목록 가격이 부과됩니다. 교체 이미징 제품의 발송 비용은 *Kodak Alaris* 및 화물 운송업체가 부담합니다. *Kodak Alaris*의 방침 및 화물 운송업체의 선택 사항 이외의 발송은 제한 보증이 무효화될 수 있습니다.

제품을 *Kodak Alaris*에 반환하기 전에 제한 보증에 적용되지 않는 모든 옵션 및 액세서리(전원 코드, 문서 등)를 제거해야 합니다. 교체 제품을 발송한 상자 및 포장지는 고장난 제품을 반환하는 데 사용해야 합니다. 고장난 제품을 교체 제품을 발송했던 상자 및 포장지에 넣어 반환하지 않을 경우 제한 보증이 무효화될 수 있습니다. 올바른 수령 및 결함 있는 제품의 크레딧을 위해 RMA(Return Material Authorization) 번호가 상자 바깥 부분에 분명하게 표시되어 있어야 합니다.

참고 서비스

Kodak 스캐너가 선 교환 또는 현장 서비스에 대한 자격이 없을 경우 적격 구매자는 참고 수리 서비스를 활용할 수 있습니다. 적격 구매자는 가장 가까운 공인 참고 수리 센터로 제품을 발송하도록 지시를 받습니다. 적격 구매자의 위험 및 비용으로 제품을 수리 센터로 발송해야 합니다. 제품을 수리 센터에 반환하기 전에 제한 보증에 적용되지 않는 모든 옵션 및 액세서리(전원 코드, 문서 등)를 제거해야 합니다. 모든 제품은 본래의 발송 컨테이너 또는 권장되는 포장 상자에 넣어 *Kodak Alaris*에 반환해야 합니다. *Kodak* 스캐너는 발송하기 전에 설치된 발송 제한이 있어야 합니다. 본래의 포장지를 사용할 수 없을 경우에는 *Kodak Alaris* 콜 센터 (800) 822-1414에 문의하여 주문하십시오. *Kodak* 스캐너 서비스를 받고자 하는 적격 구매자는 (800) 822-1414로 전화하여 RMA(Return Material Authorization) 번호를 받아야 하고 RMA 발행 날짜로부터 10일 이내에 최종 사용자의 책임 및 비용으로 *Kodak* 스캐너를 RMA에 지정된 주소로 반환해야 합니다. 올바른 수령 및 결함 있는 제품의 크레딧을 위해 RMA(Return Material Authorization) 번호가 상자 바깥 부분에 분명하게 표시되어 있어야 합니다.

제품을 수령하는 즉시 수리 센터는 10일 이내에 제품을 수리합니다. 수리한 제품은 적격 구매자의 부담 없이 2일 고속 우편으로 다시 발송됩니다.

중요한 제한 사항

적격: *Kodak Alaris*의 공인 판매점에서 구매한 제품의 경우 선 교환 프로그램 및 참고 서비스는 미국 50개 주에 거주하는 적격 구매자만 이용할 수 있으며 현장 서비스는 인접한 48개 주와 알래스카 및 하와이 주에서 이용할 수 있습니다. *Kodak Alaris*의 현재 포장 및 발송 지침에 따라 결함 있는 제품을 *Kodak Alaris*에 반환 시 구매자의 잘못을 포함하여 제품이 *Kodak Alaris*의 발송 당시 보증 제외 사항에 속하는 경우 *Kodak* 스캐너에 서비스가 제공되지 않습니다. 당초 재판매용이 아닌 개인용 또는 사업용으로 *Kodak* 스캐너를 구매한 경우에만 "적격 구매자" 또는 "최종 사용자"로 간주됩니다.

소모품: 소모품은 정상적인 사용 시 마모되는 품목으로, 필요에 따라 최종 사용자가 교체해야 합니다. 소모품, 공급품, 기타 소모적인 품목 및 사용자 안내서에 사용자의 책임으로 식별되어 있는 품목은 제한 보증에 적용되지 않습니다.

*Kodak Alaris*에서 교체되는 모든 결함 있는 제품이나 부품은 *Kodak Alaris*의 소유입니다.

Kodak Alaris에 문의하기

Kodak 스캐너 정보:

웹 사이트: www.kodakalaris.com/go/IM

미국 서비스, 수리 및 기술 지원 센터에 전화로 문의하려면:

전화 기술 지원은 **Kodak Alaris** 휴무일을 제외하고 월요일-금요일 오전 5시부터 오후 5시까지 이용할 수 있습니다.

전화: (800) 822-1414

기술 문서 및 FAQ(24시간 이용 가능):

웹 사이트: www.kodakalaris.com/go/IM

서비스 프로그램 정보:

웹 사이트: www.kodakalaris.com

전화: (800) 822-1414



Kodak Alaris Inc.
2400 Mount Read Blvd.
Rochester, NY 14615

© 2016 Kodak Alaris Inc.
All rights reserved.

Kodak 상표와 트레이드 드레스는
Eastman Kodak Company로부터
라이센스를 받아 사용됩니다.