

Kodak alaris

Scanners **Kodak** Série E1030/E1040

Guia de configuração de digitalização do TWAIN



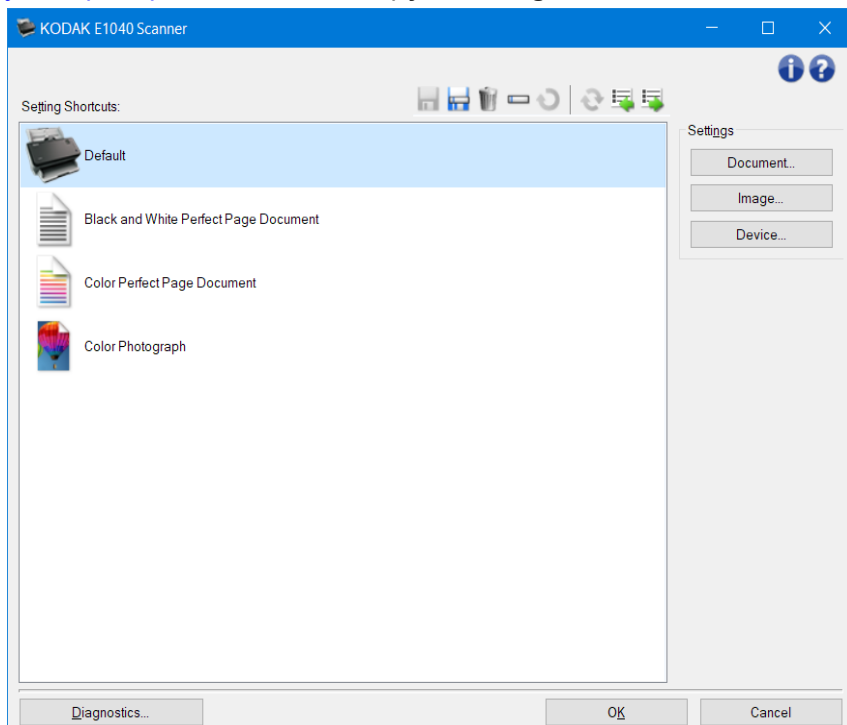
Conteúdo

Conteúdo	
Como começar?	4
Visão Geral do Produto	5
Sistema de captura	5
Como definir a saída de imagem	6
Como definir as configurações do dispositivo.....	7
Janela principal do scanner	8
Janela Salvar como.....	10
Janela Renomear	11
Janela Restaurar	12
Janela Configurações do documento	13
Documento – guia Geral	14
Documento – guia Imagens	15
Documento – guia Configurações de conteúdo.....	17
Janela Configurações de imagem	19
Imagem – guia Geral.....	22
Imagem – guia Tamanho	24
Imagem – guia Ajustar – Preto e branco	27
Imagem – guia Ajustar – Cores/Escala de cinza	29
Imagem – guia Aprimorar.....	32
Imagem – guia Detectar.....	35
Janela Configurações do dispositivo	37
Dispositivo – guia Geral	38
Dispositivo – guia Transporte.....	40
Dispositivo – guia Multialimentação.....	41
Janela Diagnósticos	43
Diagnósticos – guia Geral	44
Diagnósticos – guia Depurar.....	45
Diagnósticos – guia Registros	46
Como criar um Atalho de configuração.....	48
Como alterar as Configurações de imagem	49
Como alterar as Configurações do dispositivo	50
Como criar imagens coloridas/em escala de cinza ou em preto e branco com base no conteúdo dos documentos.....	51
Como criar várias imagens para cada face de um documento	53
Como criar diferentes configurações para cada face de um documento	55
Suporte técnico on-line	56
Solução de problemas	57
Detecção automática de cores	59

Imagem em preto e branco	60
Imagem colorida	61
Compactação	62
Corte	63
Saída de fluxo duplo	64
Imagem em tons de cinza	65
Processamento de imagens	66
JPEG	67
Multialimentação	68
Saída simples	69
TIFF	70

Como começar?

A meta é simplificar ao máximo a digitalização. Isso é obtido selecionando um *Atalho de configuração* na [janela principal do scanner](#) e a opção **OK/Digitalizar**.



O scanner já vem com alguns *Atalhos de configuração* predefinidos. Na maioria dos casos, os usuários não necessitam de outros atalhos. Se você precisar de configurações diferentes, consulte o procedimento: [Criar um Atalho de configuração novo](#). Esse atalho personalizado será adicionado à lista de *Atalhos de configuração* e ficará disponível para futuras digitalizações.

Visão Geral do Produto

Todos os nossos scanners fornecem uma ampla variedade de imagens digitais. Para obtê-las, use o driver/fonte de dados TWAIN fornecido juntamente com seu aplicativo de digitalização. Esse driver/fonte de dados faz parte do sistema de captura que vincula o scanner ao aplicativo de digitalização.

Quando você usa a fonte de dados/driver TWAIN, a [janela principal do scanner](#) exibe uma lista de *Atalhos de configuração*. Cada *Atalho de configuração* é um grupo de configurações específicas de dispositivos e imagens. Os *Atalhos de configuração* fornecidos representam algumas das saídas de imagem digitalizada mais comumente usadas para a maioria dos documentos de entrada. Se nenhum dos *Atalhos de configuração* atender às suas necessidades de digitalização, você pode [criar um Atalho de configuração personalizado](#). Por exemplo, se você criar um atalho de configuração chamado "Faturas", toda vez que precisar digitalizar uma fatura, bastará selecionar esse *Atalho de configuração*. Para obter mais informações, consulte [Definindo a saída de imagem](#) e [Definindo as configurações do dispositivo](#).

Sistema de captura

- **Aplicativo de digitalização:** é a parte do software que controla a captura de imagens. Use-o para converter documentos de papel em imagens digitalizadas e para acessar o driver/fonte de dados TWAIN. Para obter mais informações sobre o seu aplicativo de digitalização, consulte a documentação que o acompanha.
- **Driver/Fonte de dados TWAIN:** este arquivo de ajuda fornece informações sobre a utilização da interface de usuário do driver/fonte de dados TWAIN que acompanha o scanner. A interface de usuário do scanner fornece muitos recursos de [processamento de imagem](#) que o ajudarão a produzir a imagem que melhor atenda às suas necessidades. O driver/fonte de dados TWAIN obedece aos padrões do TWAIN Working Group. Para obter mais informações, consulte: <http://www.twain.org>. Para obter mais informações sobre a capacidade de programação do scanner, consulte a pasta Integradores no CD que acompanha o scanner.
- **Scanner:** o dispositivo de captura de imagens digitais. Para obter mais informações sobre a operação e a manutenção do scanner, consulte o Guia do usuário que o acompanha.

Como definir a saída de imagem

A maioria das pessoas sabe usar uma copiadora para copiar documentos. Você coleta os documentos, vai até a copiadora, coloca-os na bandeja de entrada, seleciona o número de cópias e qualquer outra configuração desejada (por exemplo, frente e verso, colorida, agrupada, grampeada etc.). O resultado consiste nas cópias físicas organizadas da maneira que você selecionou. O trabalho com um scanner é semelhante, só que, em vez de cópias concretas, o resultado consiste em imagens digitalizadas. Assim como no caso da copiadora, você precisa informar ao scanner que tipo de saída ele deve fornecer.

O scanner pode produzir imagens em [preto e branco](#), [coloridas](#) e em [tons de cinza](#). Além disso, ele pode criar uma ([saída simples](#)) ou duas imagens por face ([saída de fluxo duplo](#)).

Responder às questões a seguir ajudará a selecionar um *Atalho de configuração* existente ou personalizar um *Atalho de configuração*:

- Seus documentos têm só uma face (frente e/ou verso), duas faces (frente e verso) ou são de tipo misto? (consulte a opção *Documento de entrada* é na [janela principal do scanner](#))
- Seus documentos são coloridos, em tons de cinza, em preto e branco ou mistos? (consulte a opção *Digitalizar como* em [Imagem – guia Geral](#))
- Você está digitalizando ilustrações, texto ou ambos? (consulte a opção *Tipo de documento* em [Imagem – guia Geral](#))
- Você precisa do documento inteiro ou só de uma parte? (consulte [Imagem – guia Tamanho](#))
- Você deseja poder ter saída em cores só quando necessário? (consulte a opção *Imagens por face* na guia *Avançada*)
- Você precisa de páginas em branco? (consulte a opção *Exclusão de imagem em branco* em [Imagem – guia Detectar](#))
- A orientação de seus documentos é retrato ou paisagem? (consulte a opção *Rotação pós-digitalização* em [Imagem – guia Tamanho](#))
- O documento é um formulário e você deseja eliminar esse formulário da imagem digitalizada? (consulte a opção *Eliminação de cores* em [Imagem – guia Aprimorar](#))

Como definir as configurações do dispositivo

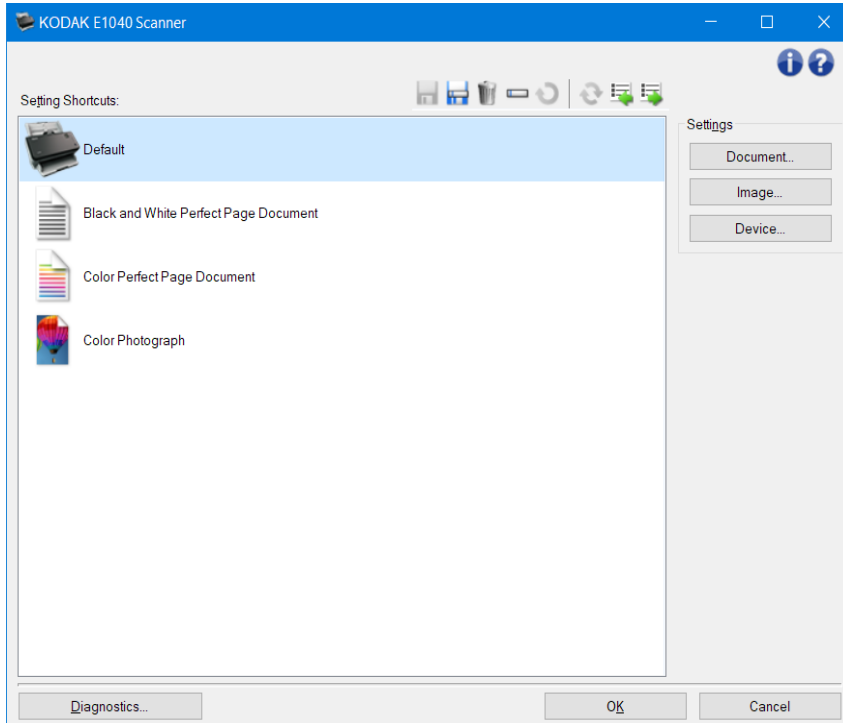
Ao usar o scanner, você precisa determinar como usar as diversas opções que ele coloca à sua disposição. Elas permitem ajustar sua interação com o scanner, tanto em operação normal quanto em situações de recuperação de erros, contribuindo para aumentar a eficiência da digitalização. Essas opções podem ser encontradas na [janela Configurações do dispositivo](#), que pode ser acessada a partir da [janela Configurações de imagem](#).

Responder às perguntas a seguir ajudará a selecionar um *Atalho de configuração* existente ou personalizar um *Atalho de configuração*:

- Deseja fazer a digitalização na mesa digitalizadora modular? (consulte a opção *Origem do papel* em [Dispositivo – guia Geral](#))
- Você deseja ajustar o modo de economia de energia? (consulte a opção *Economia de energia* em [Dispositivo – guia Geral](#))
- Você deseja ser notificado se mais de um documento for digitalizado ao mesmo tempo? (consulte [Dispositivo – guia Multialimentação](#))

Janela principal do scanner

A janela principal do scanner é a janela inicial da interface de usuário do equipamento. Você pode digitalizar simplesmente selecionando um *Atalho de configuração* e, em seguida, **OK/Digitalizar**.

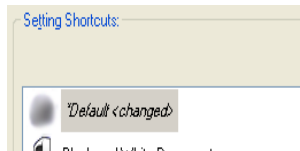


Atalhos de configuração: fornece a lista de atalhos de configuração. Os atalhos fornecidos são:

- **Padrão:** configurações padrão do scanner
- Documento Perfect Page em preto e branco
- Documento Perfect Page colorido
- Fotografia colorida

OBSERVAÇÕES:

- Se tiver efetuado alterações em um *Atalho de configuração* e não as tenha salvo, o texto *<alterado>* será anexado a esse *Atalho de configuração* e o nome será exibido em itálico (ex.: **Padrão <alterado>*).



Botões da barra de ferramentas



Salvar: salva todas as alterações feitas no *Atalho de configuração* selecionado.



Salvar como: exibe a [janela Salvar como](#), permitindo salvar as configurações atuais como um novo *Atalho de configuração*.



Excluir: exclui o *Atalho de configuração* selecionado; você deverá confirmar a exclusão.



Renomear: exibe a [janela Renomear](#), permitindo renomear um *Atalho de configuração*.



Redefinir: permite desfazer as alterações não salvas feitas ao *Atalho de configuração* selecionado (por exemplo, o nome é exibido em itálico e com o texto <alterado>).



Restaurar: exibe a [janela Restaurar](#), permitindo desfazer as alterações feitas nos atalhos fornecidos com o scanner. Esta opção só estará disponível quando pelo menos um dos atalhos fornecidos tiver sido alterado ou removido.



Importar: importa um conjunto de *Atalhos de configuração*, substituindo todos os atalhos atuais. Quando essa opção é selecionada, sua confirmação é solicitada e a janela Abrir arquivo do sistema operacional é exibida para que você selecione o conjunto de atalhos que deseja importar.



Exportar: exporta todos os *Atalhos de configuração* atuais para um conjunto de atalhos. Quando essa opção é selecionada, a janela Salvar arquivo do sistema operacional é exibida para que você selecione a pasta e o nome do arquivo do conjunto de atalhos.

OBSERVAÇÕES:

- **Excluir, Renomear, Restaurar, Importar e Exportar** não estão disponíveis se o *Atalho de configuração* está sendo modificado (por exemplo, nome em itálico e seguido do texto <alterado>).
- Você pode usar o mouse para reorganizar a ordem dos *Atalhos de configuração*. Para reorganizar, passe o mouse sobre o *Atalho de configuração* a ser movido, pressione e segure o botão esquerdo do mouse, mova o *Atalho de configuração* para o local desejado e, em seguida, solte o botão esquerdo do mouse.
- Se quiser transferir os *Atalhos de configuração* para outro PC: selecione **Exportar** no PC que contém os atalhos que você deseja transferir e selecione **Importar** no outro computador.
- Se quiser adicionar um *Atalho de configuração* a um conjunto de atalhos existente: 1) selecione **Importar** para carregar o conjunto de atalhos, 2) crie o *Atalho de configuração* e 3) substitua o conjunto de atalhos selecionando **Exportar** e salve-o usando o mesmo nome.
- Se clicar com o botão direito em um *Atalho de configuração*, ele exibirá a lista de itens disponíveis para aquele atalho.

Configurações: isto permite alterar as configurações para o atalho selecionado atualmente.

- **Documento:** exibe a [janela Configurações do documento](#).
- **Imagem:** exibe a [janela Configurações de imagem](#).
- **Dispositivo:** exibe a [janela Configurações do dispositivo](#).

Diagnóstico: exibe a [janela Diagnóstico](#).

OK/Digitalizar: se esta opção for selecionada, você será solicitado a salvar as alterações não salvas.

OBSERVAÇÃO: se o botão for **OK**, as alterações não salvas permanecerão em vigor na sessão de digitalização atual.

Cancelar: fecha a janela principal do scanner sem salvar nenhuma alteração.

Ícones informativos



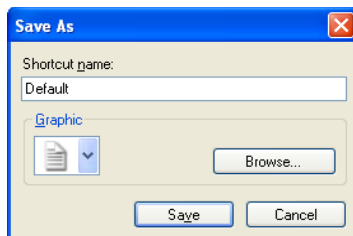
Sobre: exibe as informações de direitos autorais e a versão do scanner



Ajuda: exibe informações da ajuda relacionadas à janela que estiver sendo exibida

Janela Salvar como

Ao fazer mudanças a um *Atalho de configuração* que deseja salvar como outro atalho, selecione **Salvar como** na [janela principal do scanner](#).



Nome do atalho: permite digitar um novo nome para ser usado para o novo atalho.

OBSERVAÇÃO: o nome do atalho atual será exibido.

Gráfico: permite selecionar o gráfico para associar ao atalho quando este for exibido na lista de *Atalho de configuração* na janela principal do scanner.

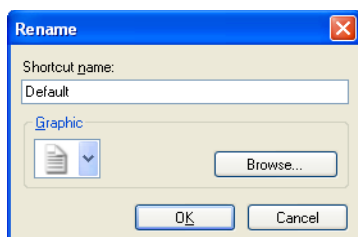
- **Procurar:** exibe a janela Abrir arquivo do sistema operacional para que você possa selecionar o gráfico que deseja usar.

Salvar: salva o novo *Atalho de configuração*. Se o nome já existir, você será solicitado a inserir um nome diferente.

Cancelar: fecha a janela Salvar como sem criar nenhum atalho.

Janela Renomear

Quando quiser mudar o nome de um *Atalho de configurações* criado, selecione **Renomear** na [janela principal do scanner](#).



Nome do Atalho – permite digitar um novo nome para ser usado para o atalho.

OBSERVAÇÃO: o nome do atalho atual será exibido.

Gráfico: permite mudar o gráfico associado ao atalho quando este for exibido na lista de *Atalho de configurações* na janela principal do scanner.

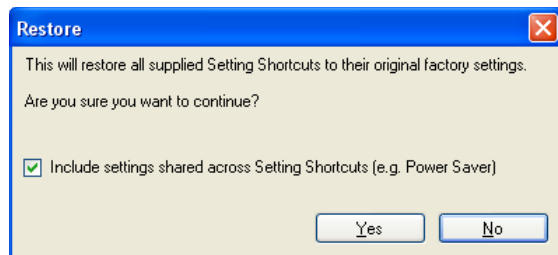
- **Procurar:** exibe a janela Abrir arquivo do sistema operacional para que você possa selecionar o gráfico que deseja usar.

OK: salva o novo *Atalho de configurações* com um nome novo. Se o nome já existir, você será solicitado a inserir um nome diferente.

Cancelar: fecha a janela Renomear sem alterar o nome do atalho.

Janela Restaurar

Quando desejar restaurar todos os *Atalhos de configuração* fornecidos com seu scanner para as configurações originais, selecione **Restaurar** na [janela principal do scanner](#).



Incluir configurações compartilhadas pelos Atalhos de configuração: quando selecionada, as configurações originais para as opções compartilhadas pelos *Atalhos de definições* também são restauradas. Isso inclui opções como **Economia de energia** e **Alimentador de documentos**.

Sim: restaura todos os *Atalhos de configuração* para as configurações originais.

Não: fecha a janela Restaurar sem alterar nenhum atalho.

Janela Configurações do documento

Usando as guias disponíveis nesta janela, você pode definir o documento que estiver digitalizando. Os valores usados nas Configurações do documento são salvos no *Atalho de configuração* selecionado. A janela Configurações do documento inclui as seguintes guias: [Geral](#), [Imagens](#) e [Configurações de conteúdo](#).

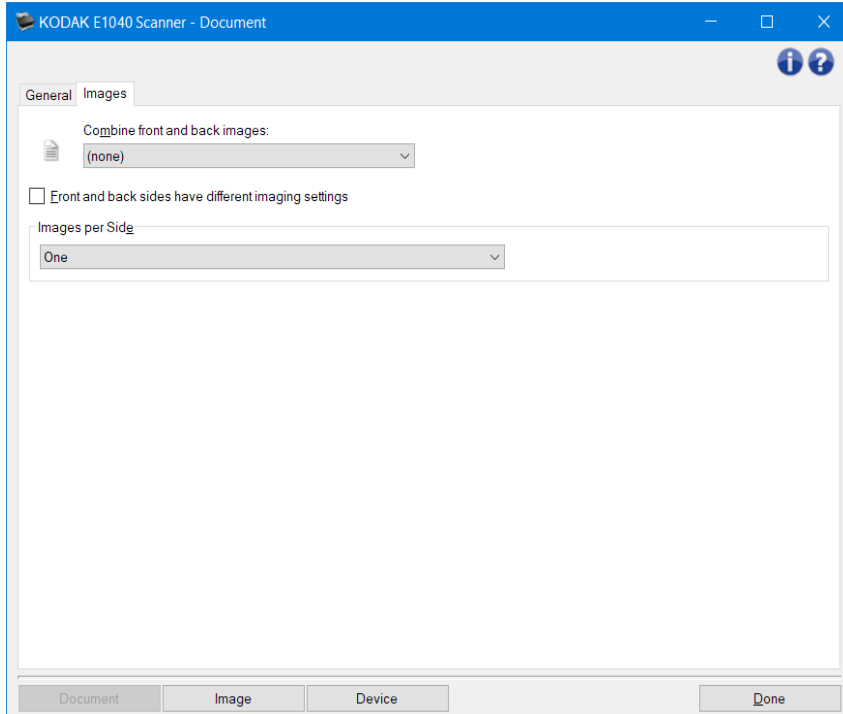


Imagem: exibe a [janela Configurações de imagem](#).

Dispositivo: exibe a [janela Configurações do dispositivo](#).

Concluído: retorna à [janela principal do scanner](#).

Ícones informativos



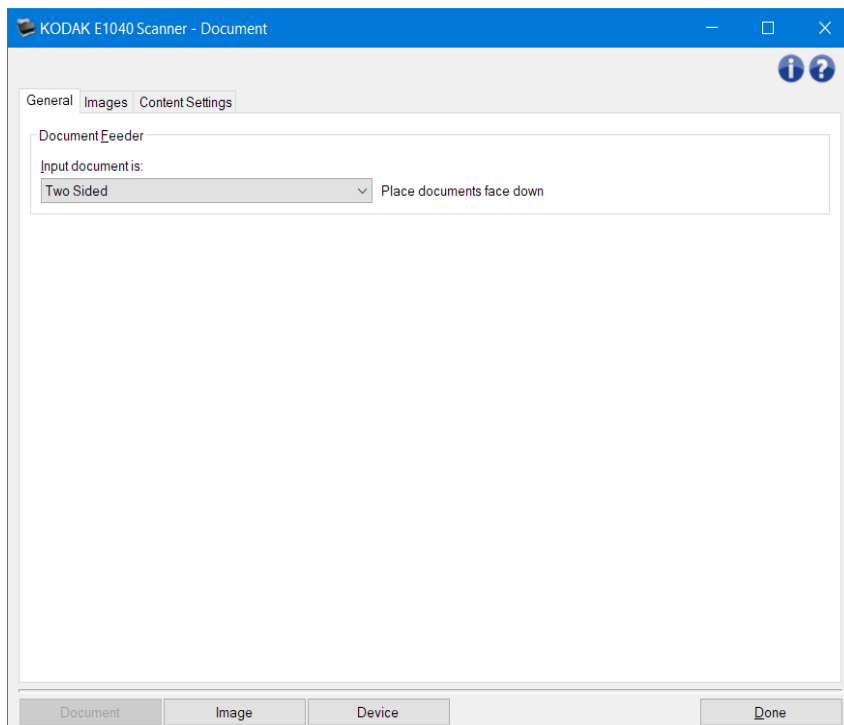
Sobre: exibe as informações de direitos autorais e a versão do scanner



Ajuda: exibe informações da ajuda relacionadas à janela que estiver sendo exibida

Documento – guia Geral

A guia Geral permite que você defina configurações mais complexas que o scanner pode detectar.



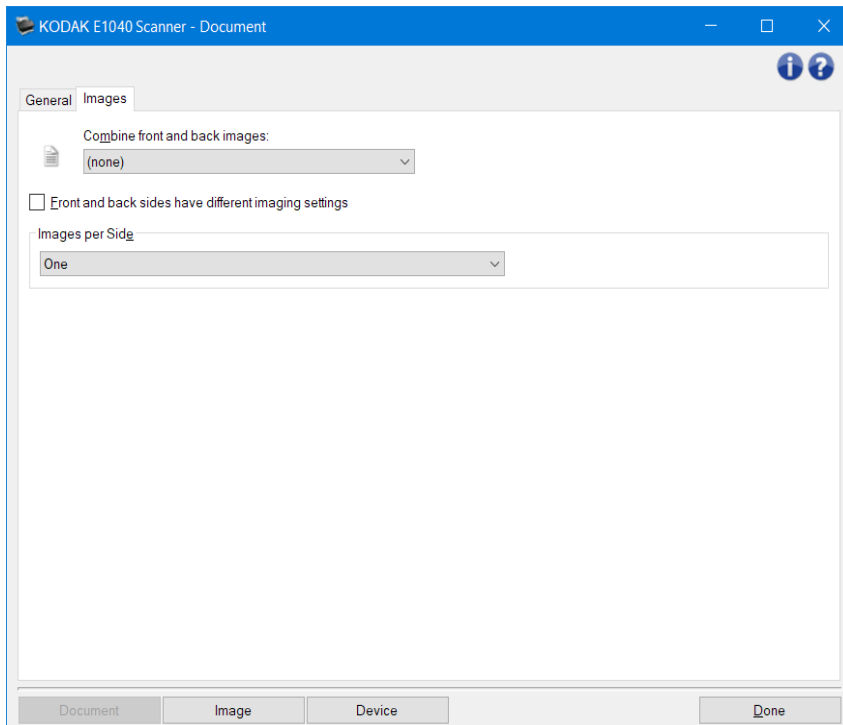
Alimentador de documentos: permite seleções para páginas alimentadas através do scanner a partir da bandeja de entrada.

- O documento de entrada é: permite selecionar as faces do documento em que há informações das quais você deseja uma imagem eletrônica.
- **Frente e verso:** digitaliza a frente e o verso de um documento.
- **Uma face – Frente:** digitaliza somente a frente do documento.
- **Uma face – Verso:** digitaliza somente o verso do documento.

OBSERVAÇÃO: consulte a [janela Configurações do documento](#) para obter informações sobre botões e opções comuns.

Documento – guia Imagens

A guia Imagens permite definir configurações mais complexas para as imagens criadas pelo scanner.



Combinar imagens de frente e verso: para um documento, é comum criar uma imagem para a frente e outra para o verso. Ative esta opção se quiser uma única imagem contendo a frente e o verso de um documento. Estas são as opções:

- **Frente na parte superior:** a frente ficará acima do verso na imagem.
- **Frente na parte inferior:** o verso ficará acima da frente na imagem.
- **Frente à esquerda:** a frente ficará à esquerda do verso na imagem.
- **Frente à direita:** o verso ficará à esquerda da frente na imagem.

OBSERVAÇÕES:

- Esta opção somente está disponível para scanners de modelo duplex.
- Esta opção só está disponível quando **Documento de entrada é** está definido como *Frente e verso*, **Configurações diferentes para cada face** está desligado, **Imagens por face** está definido como *Uma* e o documento é digitalizado a partir do *Alimentador de documentos*.
- Esta opção não é aplicada à imagem de visualização.

Frente e verso têm diferentes configurações de imagem: por padrão, as configurações que você seleciona no driver/fonte de dados TWAIN se aplicam a ambas as faces da imagem. Ative esta opção se quiser selecionar configurações de processamento de imagem diferentes para cada face dos documentos digitalizados. Por exemplo, se quiser que a frente seja colorida e o verso seja preto e branco, certifique-se primeiro de ter selecionado a opção **Frente e verso** de *Documento de entrada é* (na [guia Geral](#)), em seguida ative *Frente e verso têm diferentes configurações de imagem*. Depois que você tiver feito isso, a opção *Face* na [janela Configurações da imagem](#) não será mais esmaecida e você poderá selecionar configurações diferentes para cada lado. Agora que você ativou as configurações diferentes por face, suas seleções serão aplicadas apenas à frente do documento

que você está digitalizando. Depois dessas seleções, use a opção *Face* para selecionar o verso e definir as configurações que deseja para ele.

OBSERVAÇÃO: a opção *Frente e verso têm diferentes configurações de imagem* está disponível somente para modelos de scanner duplex.

Imagens por face: indica quantas imagens o scanner criará para uma face, com base em suas seleções de imagem.

- **Uma:** indica que você deseja que o scanner crie uma imagem.
- **Uma - Baseada no conteúdo do documento:** indica que você deseja que o scanner detecte automaticamente se o documento é colorido/tons de cinza ou preto e branco.

OBSERVAÇÃO: esta opção não é aplicada à imagem de visualização.

- **Múltiplas:** indica que você deseja que o scanner crie mais de uma imagem.

OBSERVAÇÃO: se você selecionar **Uma - Baseado no conteúdo do documento** na opção *Imagens por lado* a [guia Configurações do conteúdo](#) será exibida.

Imagens a configurar: indica quais imagens eletrônicas você precisa configurar.

OBSERVAÇÃO: isto somente estará disponível se você selecionar algo diferente de **Uma** opção *Imagens por face*.

Veja os exemplos a seguir para os procedimentos usados em como configurar opções avançadas:

[Como criar imagens coloridas/em escala de cinza ou em preto e branco com base no conteúdo dos documentos](#)

[Como criar várias imagens para cada face de um documento](#)

[Como criar diferentes configurações para cada face de um documento](#)

Quando disponível, use as setas para cima e para baixo para selecionar a ordem em que as imagens serão enviadas do scanner para o aplicativo de digitalização.

Botões da barra de ferramentas



Adicionar: adiciona um tipo de imagem à parte inferior da lista de configuração.



Alterar: permite que você altere o tipo de imagem selecionado atualmente.

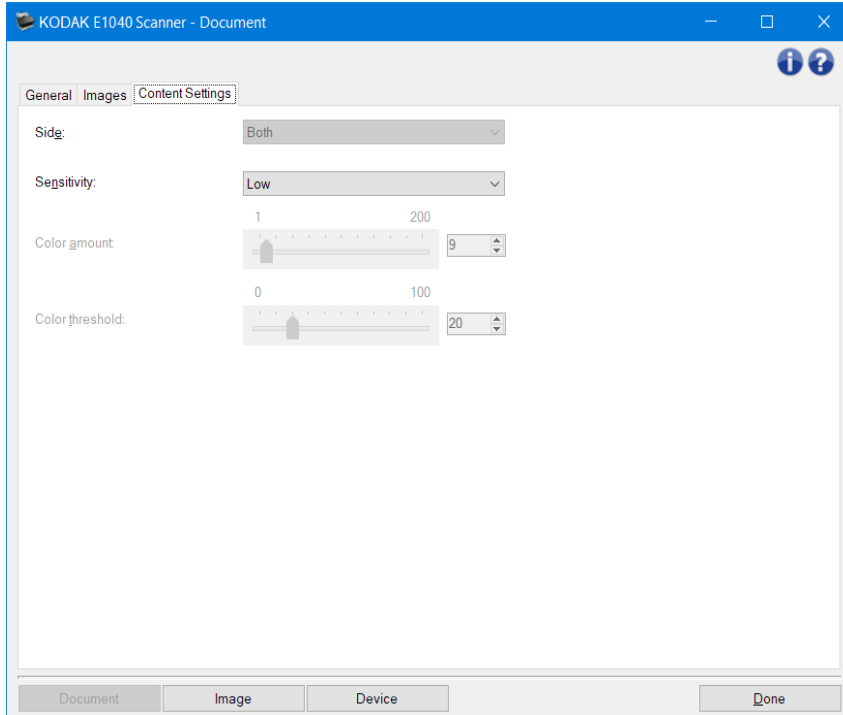


Excluir: remove o tipo de imagem selecionado.

OBSERVAÇÃO: consulte a [janela Configurações do documento](#) para obter informações sobre botões e opções comuns.

Documento – guia Configurações de conteúdo

As opções da guia Configurações de conteúdo podem ser usadas para trabalhos com documentos de uma ou duas faces.



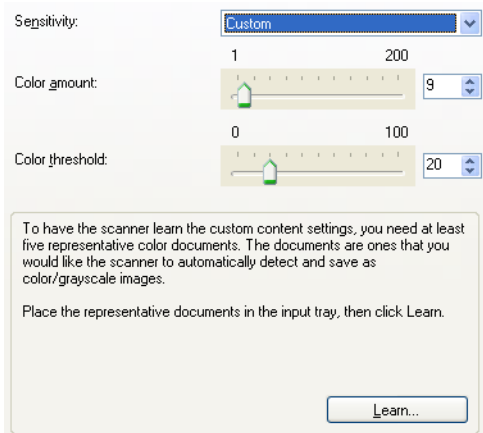
Face: determina a face à qual as configurações de *Sensibilidade* serão aplicadas. Esta opção só ficará disponível quando a opção **Configurações diferentes por face** estiver ativa na guia Avançado.

Sensibilidade

- **Baixa:** documentos que requerem apenas um pouco de cor para serem salvos como imagens coloridas/em escala de cinza. A opção é usada para capturar documentos constituídos principalmente de texto em preto e pequenos logotipos ou com poucas partes de texto em destaque e pequenas fotos coloridas.
- **Média:** documentos que, para serem salvos como imagens coloridas/em escala de cinza, requerem mais cores do que os que se enquadram na opção Baixa.
- **Alta:** documentos que, para serem salvos como imagens coloridas/em escala de cinza, requerem mais cores do que os que se enquadram na opção Média. Usada para distinguir os documentos que contêm fotos coloridas de tamanho médio a grande dos documentos constituídos de texto em preto. Para serem adequadamente capturadas, as fotos de cores neutras podem exigir ajustes dos valores de *Limite de cores* ou *Quantidade de cores*.
- **Personalizar:** permite o ajuste manual da *Quantidade de cores* e/ou do *Limite de cores*.

OBSERVAÇÃO: ao definir os valores de *Sensibilidade*, convém começar pela opção **Média** e digitalizar um conjunto de trabalhos típicos. Caso muitos documentos sejam digitalizados como cores/tons de cinza x preto e branco, selecione a opção **Alta** e redigitalize o trabalho. Caso poucos documentos sejam digitalizados como cores/tons de cinza x preto e branco, selecione a opção **Baixa** e redigitalize o trabalho. Se nenhuma dessas opções propiciar o resultado desejado, selecione **Personalizar** para ajustar manualmente a *Quantidade de cores* e/ou o *Limite de cores*. A opção **Personalizar** também permite acessar o modo de *Aprendizado*, que fornece ao scanner um meio de analisar os documentos e recomendar configurações.

Janelas E Guias



Quantidade de cores: a quantidade de cores que precisa estar presente em um documento para que ele seja salvo como imagem colorida ou em escala de cinza. À medida que o valor da *Quantidade de cores* aumentar, mais pixels de cores serão necessários. As opções variam de **1** a **200**.

OBSERVAÇÃO: esta opção está disponível somente para *Sensibilidade: Personalizada*.

Limite de cores: a saturação ou o limite de cores (por exemplo, azul claro x azul escuro) necessários para que determinada cor seja incluída no cálculo da quantidade de cores. Valores mais altos indicam a necessidade de uma cor mais forte. As opções variam de **0** a **100**.

OBSERVAÇÃO: esta opção está disponível somente para *Sensibilidade: Personalizada*.

Aprendizado: permite que você calcule as configurações com base em documentos coloridos representativos digitalizados. Antes de selecionar a opção **Aprendizado**, coloque ao menos 5 documentos coloridos representativos no elevador da bandeja. Esses documentos serão digitalizados e analisados para determinar a *Quantidade de cores* recomendada.

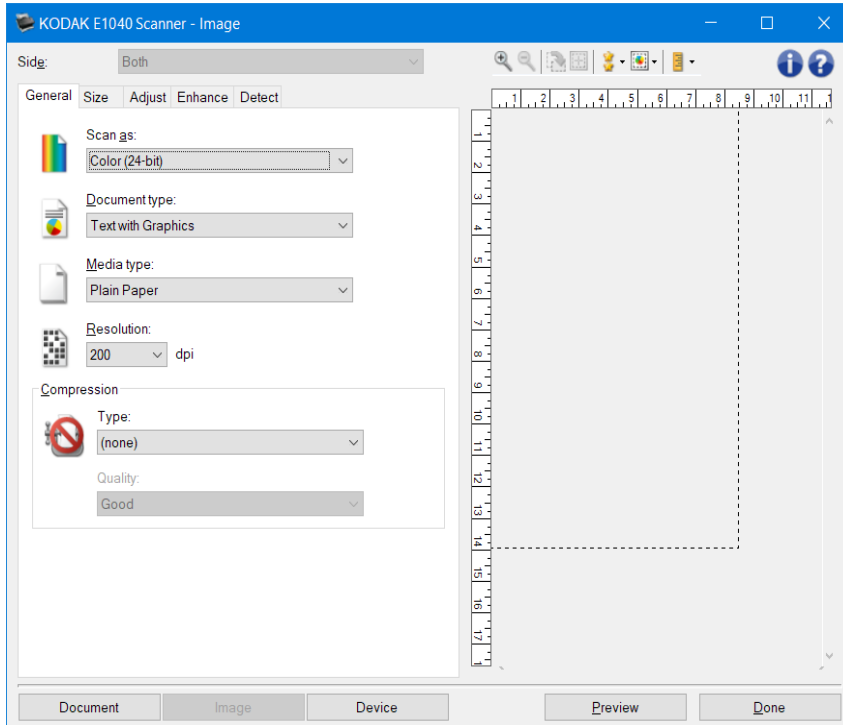
OBSERVAÇÕES:

- Esta opção está disponível somente para *Sensibilidade: Personalizada*.
- Os controles deslizantes de *Quantidade de cores* e *Limite de cores* serão automaticamente atualizados. Se esses valores não proporcionarem os resultados desejados com seu grupo de documentos, talvez seja necessário ajustar manualmente o *Limite de cores*.

OBSERVAÇÃO: consulte a [janela Configurações do documento](#) para obter informações sobre botões e opções comuns.

Janela Configurações de imagem

As guias desta janela permitem-lhe definir as opções de processamento de imagens. Os valores usados nas Configurações de imagem são salvos no *Atalho de configuração* selecionado. A janela Configurações de imagem possui as seguintes guias: [Geral](#), [Tamanho](#), Ajustes ([cores/tons de cinza](#) e [preto e branco](#)), [Aprimoramentos](#) e [Detecção](#).



Face: permite selecionar a face e a imagem que devem ser configuradas (ex.: Frente, Verso, Frente e verso: Cores (24 bits) etc.). Todas as configurações de imagem serão aplicadas à imagem selecionada.

OBSERVAÇÕES:

- Esta opção só estará disponível quando a opção Configurações avançadas, na guia Avançado, estiver selecionada.
- As opções *Frente e verso* e *Verso* somente estão disponíveis nos scanners de modelo duplex.

Botões da barra de ferramentas



Mais zoom: amplia a imagem que está sendo exibida na área de visualização.



Menos zoom: reduz a imagem que está sendo exibida na área de visualização.



Girar contorno: gira o contorno 90 graus.

OBSERVAÇÃO: a opção somente estará disponível se o contorno girado couber na largura máxima do scanner.



Centralizar contorno: ajusta a origem X do contorno de forma que ele fique centralizado na largura máxima do scanner.



Visualizar qualidade: seleciona a qualidade da imagem digitalizada.

- **Normal:** exibe qualidade de imagem aceitável com uma resolução menor.
- **Alta:** exibe a representação mais precisa da imagem real. A imagem exibida na

área de visualização representa bem aquilo que será a imagem final.

OBSERVAÇÃO: dependendo do conteúdo do documento, você pode precisar ampliar para ver [uma representação real da imagem](#).

Atualizações de visualização automáticas: permite selecionar como a imagem exibida será atualizada.



- **Ativar:** a imagem exibida mostrará automaticamente os efeitos das alterações de configurações, na maioria dos casos, sem necessidade de redigitalizar o documento. Se for necessário redigitalizar o documento, você será solicitado a reinseri-lo.
- **Desativar:** a imagem exibida não será atualizada até que a visualização da digitalização seja executada.



Unidades: permite a seleção da unidade de medida do scanner (inclusive para a área de visualização e todas as opções relacionadas ao tamanho). As opções de Unidades são: **Polegadas, Centímetros e Pixels**.

Área de visualização

A área de visualização exibe uma imagem de amostra baseada nas configurações do atalho atual. Uma imagem será exibida nessa área após a execução de uma visualização de digitalização.

- **Contorno:** Se você selecionar **Documento: Selecionar manualmente** ou **Imagem: Parte de um documento** na [guia Tamanho](#), a área de visualização exibirá também as atuais seleções de *Contorno*. Se o contorno não estiver alinhado com a imagem da visualização, use o mouse para ajustar o tamanho e o local do contorno. À medida que o cursor do mouse se mover ao redor do contorno, o cursor mudará e indicará que é possível ajustar o contorno pressionando o botão esquerdo do mouse e mantendo-o pressionado.
- **Mover:** para ajustar o local do contorno, coloque o cursor do mouse dentro dele.
- **Canto:** coloque o cursor do mouse sobre um dos elementos gráficos de canto para ajustar dois lados ao mesmo tempo.



- **Face:** coloque o cursor do mouse sobre um dos elementos gráficos de face para ajustá-la.



- **Girar:** coloque o cursor do mouse sobre o elemento gráfico de girar para ajustar o ângulo do contorno.



Documento: exibe a [janela Configurações do documento](#).

Dispositivo : exibe a [janela Configurações do dispositivo](#).

Visualizar: inicia uma digitalização e exibe a janela Configurações de imagem com a imagem digitalizada colocada na área de visualização. A imagem exibida é uma amostra baseada nas configurações do atalho atual.

Concluído: retorna à [janela principal do scanner](#).

Ícones informativos



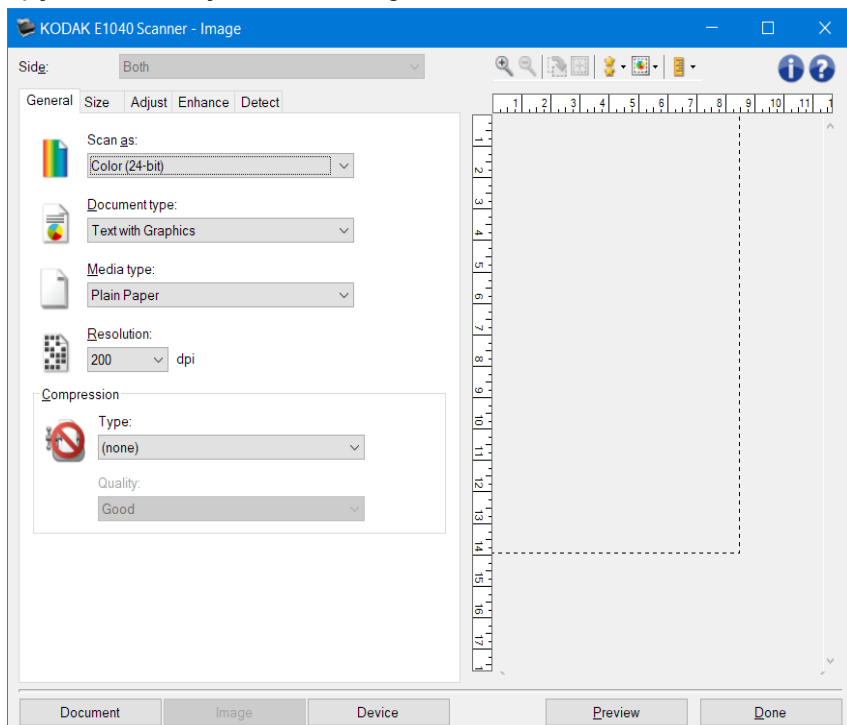
Sobre: exibe as informações de direitos autorais e a versão do scanner



Ajuda: exibe informações da ajuda relacionadas à janela que estiver sendo exibida

Imagem – guia Geral

A guia Geral contém as opções de imagem normalmente usadas. Na maioria dos casos você não terá opções de alteração nas outras guias.



Digitalizar como: permite selecionar o formato de imagem eletrônica.

- **Cor (24-bits):** o scanner produzirá uma versão [colorida](#) do seu documento.
- Tons de cinza (8-bits): o scanner produzirá uma versão em [tons de cinza](#) do seu documento.
- Preto e branco (1-bit): o scanner produzirá uma versão em [preto e branco](#) do seu documento.

OBSERVAÇÃO: a opção *Digitalizar como* estará disponível somente quando *Imagens por face*: Uma estiver selecionada na guia *Avançado*.

Tipo de documento: permite que você selecione o tipo de conteúdo em seus documentos.

- **Texto com gráficos:** os documentos contêm uma mistura de texto, gráficos comerciais (gráficos de barras, gráficos de pizza etc.) e arte de linhas.
- **Texto:** os documentos contêm principalmente texto.
- **Fotografias:** os documentos contêm principalmente fotos.

Tipo de mídia: permite selecionar o tipo de papel que está digitalizando, com base na textura/peso. As opções são: **Papel comum**, **Papel fino**, **Papel brilhante**, **Cartolina**, **eMagazine**.

Resolução: permite selecionar pontos por polegada (dpi), que determina amplamente a qualidade da imagem digitalizada. Embora a digitalização a uma resolução maior produza uma qualidade de imagem melhor, ela também pode aumentar o tempo de digitalização e o tamanho da imagem.

OBSERVAÇÃO: essa opção não é aplicada à imagem de pré-visualização quando *Qualidade da pré-visualização* está definida como **Normal**.

Compactação: permite que você reduza o tamanho da imagem eletrônica.

- **Tipo:** o scanner produzirá uma versão [colorida](#) do documento.

- **(nenhuma)**: nenhuma compactação, o que pode produzir um tamanho de imagem grande.
- **Grupo-4**: usa um padrão CCITT para compactar a imagem, sempre usado em conjunto com arquivos [TIFF](#).

OBSERVAÇÃO: esta opção só está disponível para *Digitalizar em: Preto e branco (1 bit)*.

- **JPEG**: usa técnicas de [JPEG](#) para compactar a imagem.

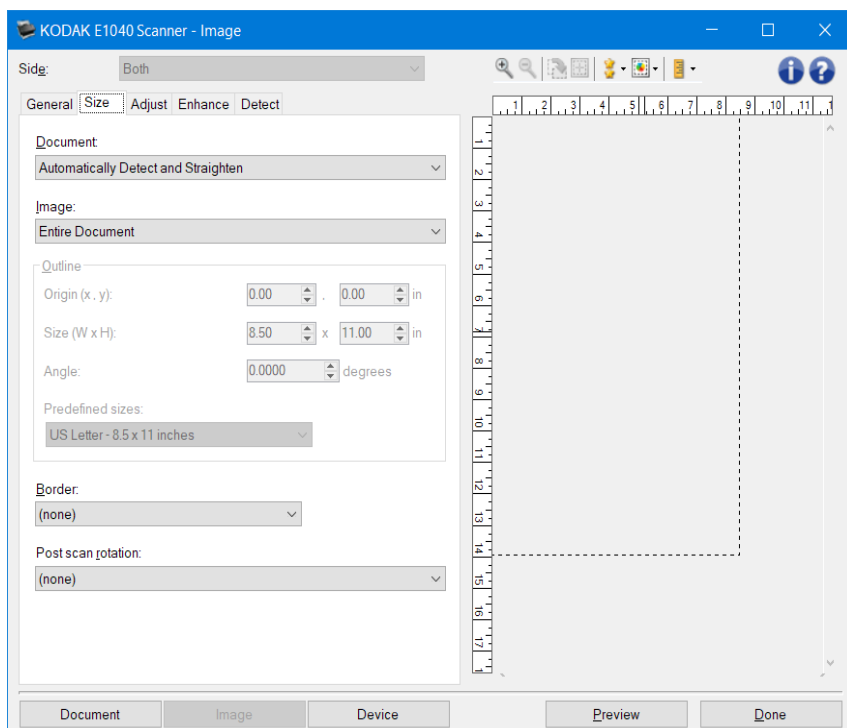
OBSERVAÇÃO: esta opção não está disponível para *Digitalizar em: Preto e branco (1 bit)*.

- **Qualidade**: permite selecionar a qualidade da imagem JPEG compactada:
- **Rascunho**: compactação máxima que produz o menor tamanho de imagem.
- **Boa**: um nível de compactação moderado, mas ainda produz qualidade de imagem aceitável.
- **Melhor**: alguma compactação que produz qualidade de imagem boa.
- **Excelente**: compactação mínima que produz qualidade de imagem muito boa.
- **Superior**: o menor nível de compactação que produz o maior tamanho de imagem.

OBSERVAÇÃO: esta opção não é aplicada à imagem de visualização.

OBSERVAÇÃO: consulte a [janela Configurações da imagem](#) para obter informações sobre os botões e as opções comuns.

Imagem – guia Tamanho



Documento: permite definir como o scanner detectará o documento à medida em que ele é alimentado no scanner.

- **Detectar e enquadrar automaticamente:** quando essa opção estiver marcada, o scanner automaticamente encontrará cada documento (independentemente de tamanho) e enquadrará os documentos com alimentação inclinada.
- **Detectar automaticamente:** o scanner localizará automaticamente os documentos (independentemente do tamanho). Se estiverem enviesados, eles não serão endireitados.
- **Selecionar manualmente:** o scanner apresenta uma imagem com base na área especificada por meio das opções de *Contorno*. Esta opção deve ser usada em trabalhos de digitalização que contenham documentos de igual tamanho.

Imagem: permite selecionar qual parte do documento você deseja usar para criar a imagem eletrônica.

- **Todo o documento:**
- Se selecionar **Documento: Detectar e enquadrar automaticamente**, **Documento: Detectar automaticamente** ou **Documento: Detectar manualmente**, captura todo o documento.
- **Parte do documento:**
- Se selecionar **Documento: Detectar e endireitar automaticamente**, retorna a porção do documento que você especificar nas opções de *Contorno*.

Contorno: permite selecionar o local e o tamanho a serem usados para criar a imagem eletrônica. A área de visualização exibirá o contorno.

- **Origem (x, y):**
 - Se selecionar **Documento: Detectar e endireitar automaticamente**, (x) será a distância a partir da borda esquerda do documento e (y) será a distância a partir da borda superior do documento.

- Se selecionar **Documento:selecionar manualmente**, (x) será a distância desde a extremidade esquerda do trajeto de papel do scanner e (y) será a distância desde a primeira parte do documento detectado pelo scanner.
- **Tamanho (l, a):**
 - Se selecionar **Documento: Detectar e endireitar automaticamente** ou **Documento:Selecionar manualmente**, essa é a largura e a altura da imagem eletrônica. OBSERVAÇÃO: a imagem eletrônica será um pouco menor que o especificado se o contorno se estender além dos limites do documento digitalizado.
- **Ângulo:** permite-lhe selecionar o ângulo do contorno.
- **Tamanhos predefinidos:** fornece uma lista dos tamanhos de papel normalmente usados. A seleção de um dos tamanhos dessa lista definirá automaticamente o tamanho do contorno desse tamanho de papel. A opção **Personalizado** será exibida quando o tamanho do contorno não corresponder a nenhum dos tamanhos da lista.

OBSERVAÇÃO: você também pode ajustar o contorno exibido na área de visualização usando o mouse.

Borda: permite selecionar a ação que deve ser executada nas bordas da imagem eletrônica.

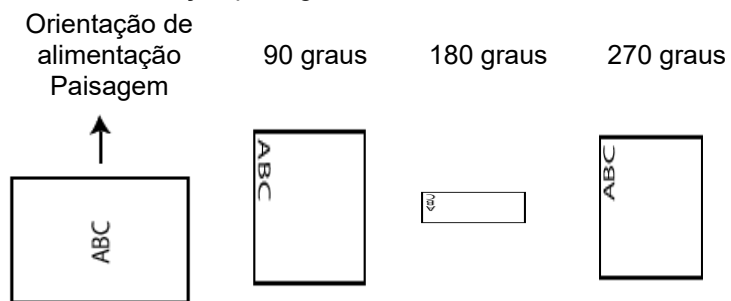
- (nenhuma)
- **Adicionar:** inclui até 0,1 polegadas de borda ao redor de todas as bordas da imagem. OBSERVAÇÃO: esta opção está disponível somente para **Documento: Detectar e enquadrar automaticamente**, **Documento: Detectar automaticamente** ou **Documento:Selecionar manualmente**.
- **Remover: exclui aproximadamente 0,1 polegadas de dados em todos os lados das bordas da imagem.** Estas podem ser causadas por variações nas bordas do documento real (por exemplo, quando um documento não é um retângulo perfeito e/ou estiver enviesado). OBSERVAÇÕES:
 - Embora esta opção não remova grandes volumes de bordas residuais, é possível que haja uma pequena perda de dados de imagem do documento.
 - Esta opção só está disponível quando **Documento: Detectar e endireitar automaticamente** e **Imagem: Todo o documento** está selecionado.

OBSERVAÇÃO: esta opção não é aplicada à imagem de visualização.

Rotação pós-digitalização: permite definir a rotação que deve ser aplicada à imagem digitalizada após a digitalização.

- **(nenhuma)**
- **Automática:** o scanner analisará o conteúdo de cada documento para determinar como ele foi alimentado e girará a imagem conforme a orientação certa.
- **Automática - padrão de 90:** o scanner analisará o conteúdo de cada documento para determinar como ele foi alimentado e girará a imagem conforme a orientação certa. Caso o scanner não consiga determinar como o documento foi alimentado, a imagem será girada em 90 graus.
- **Automática - padrão de 180:** o scanner analisará o conteúdo de cada documento para determinar como ele foi alimentado e girará a imagem conforme a orientação certa. Caso o scanner não consiga determinar como o documento foi alimentado, a imagem será girada em 180 graus.
- **Automática - padrão de 270:** o scanner analisará o conteúdo de cada documento para determinar como ele foi alimentado e girará a imagem conforme a orientação certa. Caso o scanner não consiga determinar como o documento foi alimentado, a imagem será girada em 270 graus.
- **90, 180, 270 graus:** o valor da rotação

O exemplo a seguir mostra como essas configurações afetam um documento alimentado com orientação paisagem:

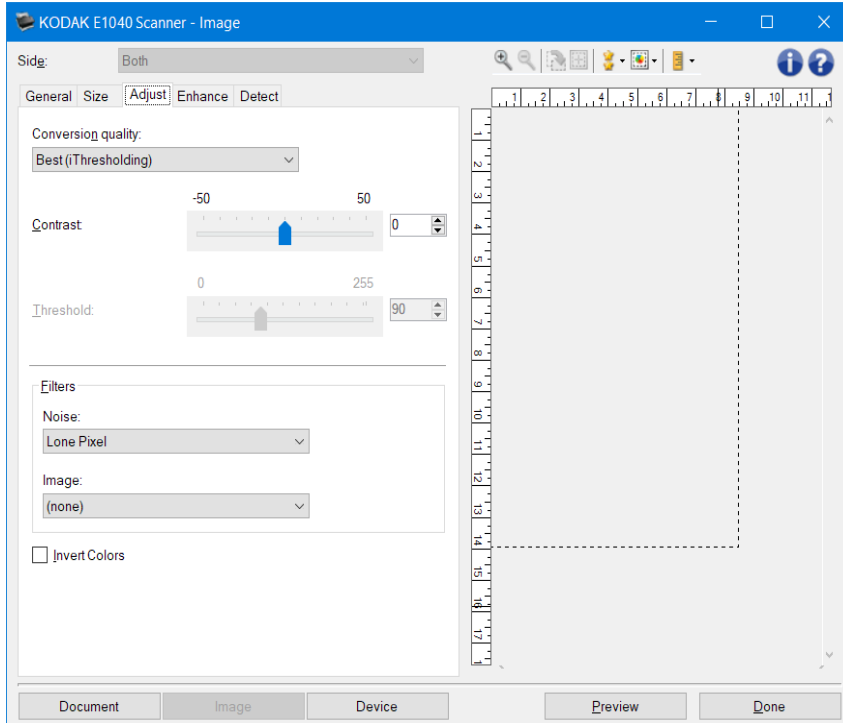


OBSERVAÇÃO: esta opção não é aplicada à imagem de visualização.

OBSERVAÇÃO: consulte a [janela Configurações da imagem](#) para obter informações sobre os botões e as opções comuns.

Imagem – guia Ajustar – Preto e branco

As opções disponíveis na guia Ajustar dependem da seleção *Digitalizar como* na [guia Geral](#). As opções a seguir baseiam-se em uma seleção *Digitalizar como* de **Preto e branco**.



Qualidade de conversão: essas configurações afetam o modo como o scanner analisa uma versão de [tons de cinza](#) do documento que é usado para produzir a imagem eletrônica em preto e branco.

- **Melhor - QC inteligente:** essa opção executa a mesma análise do recurso **Melhor** com o benefício adicional do QC (controle de qualidade) inteligente. Para documentos difíceis, a versão de tons de cinza do documento é produzida, permitindo o seu controle final na qualidade da imagem sem o software do aplicativo.
OBSERVAÇÃO: essa opção está disponível apenas com o software KODAK Capture Pro; consulte a documentação do software para obter mais informações.
- **Melhor (iThresholding):** o scanner analisa cada documento para determinar as configurações ideais a fim de produzir a imagem de qualidade mais alta. Essa opção permite a digitalização de documentos combinados com qualidade variável (por exemplo, texto fraco, segundo plano sombreado/colorido).
- **Normal (ATP - Adaptive Threshold Processing):** permite que você determine as configurações ideais para produzir a qualidade de imagem desejada. Essa opção funciona melhor durante a digitalização com conjuntos de documentos consistentes. Ela também poderá ser usada quando você tiver documentos tão difíceis que não lhe permitam encontrar uma configuração de *Contraste* para *Melhor* que produz a qualidade desejada.
- **Rascunho (Fixo):** permite que você selecione o limite de tons de cinza usado para determinar se um pixel é preto ou branco. Essa opção funciona melhor para documentos de contraste elevado.

Contraste: permite que você crie uma imagem mais nítida ou mais suave. Diminuir essa configuração tornará a imagem mais suave e reduzirá o ruído na imagem. Aumentar essa configuração tornará a imagem mais clara e tornará as informações de luz mais visíveis. As opções variam de **-50** a **50**. O valor padrão é 0.

OBSERVAÇÃO: a opção está disponível somente para *Qualidade de conversão: Superior* e *Qualidade da conversão: Normal*.

Limite: ajuda no controle do nível em que um pixel é considerado preto ou branco. Diminuir essa configuração tornará a imagem mais clara e pode ser usada para suavizar o ruído de fundo. Aumentar essa configuração fará com que a imagem apareça mais escura e pode ser usada para ajudar a obter informações de luz. As opções variam de **0** a **255**. O valor padrão é 90.

OBSERVAÇÃO: a opção está disponível somente para *Qualidade de conversão: Normal* e *Qualidade de conversão: Rascunho*.

Filtros

- **Ruído**

-

- (nenhum)
- **Lone Pixel** (Único pixel): reduz o ruído aleatório convertendo um único pixel preto para branco quando ele está completamente cercado por pixels brancos ou convertendo um único pixel branco para preto quando ele está completamente cercado por pixels pretos.
- **Majority Rule** (Regra da maioria): define cada pixel com base nos pixels ao redor. O pixel se tornará branco se a maioria dos pixels que o cercam forem brancos e vice-versa.

- **Imagem**

-

- (nenhum)
- **Remoção de meio-tom:** aprimora o texto e as imagens de matriz de ponto feitos com telas de meio-tom (por ex., fotografias de jornal).

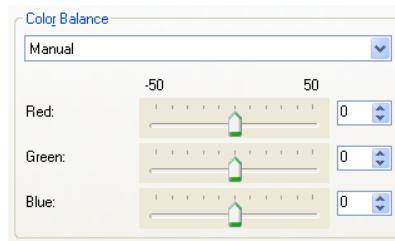
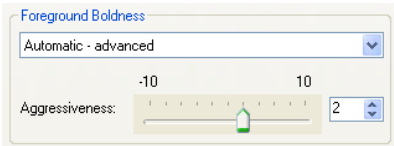
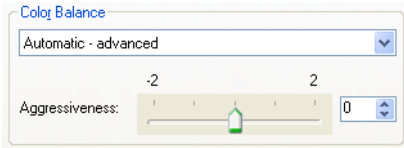
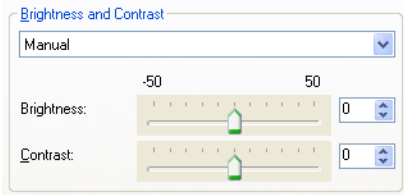
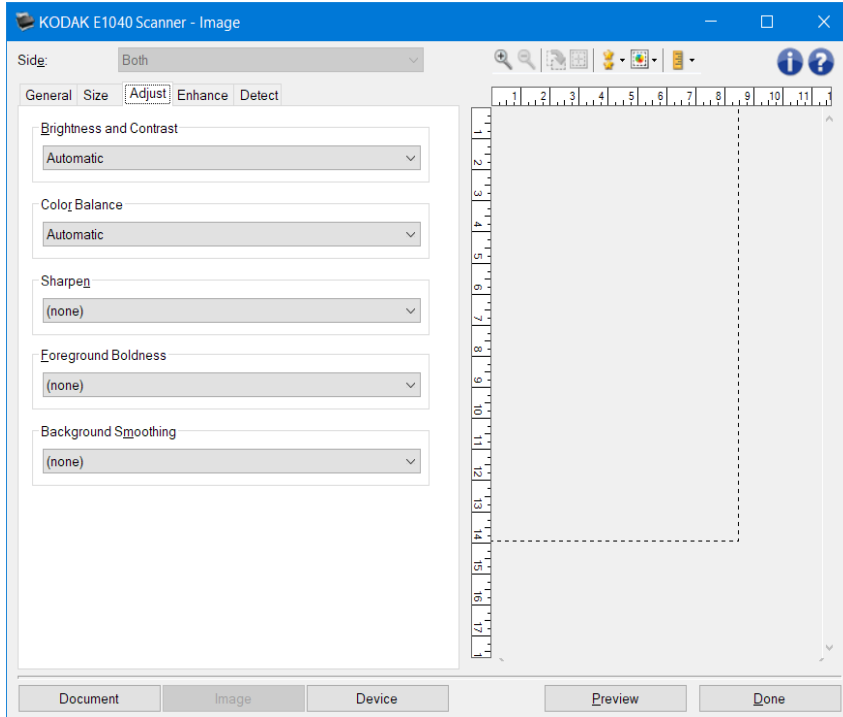
Inverter cores: permite que você selecione como os pixels pretos serão armazenados na imagem. Por padrão, os pixels pretos são armazenados como pretos e os pixels brancos são armazenados como brancos. Ative essa opção somente se você quiser que os pixels pretos sejam armazenados como brancos e os pixels brancos, armazenados como pretos.

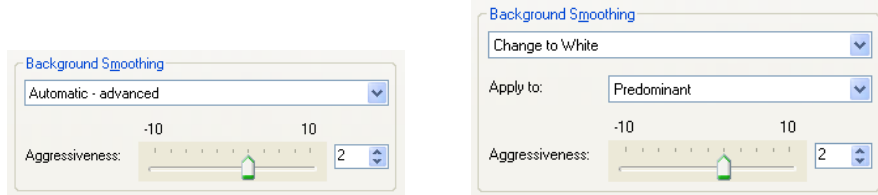
OBSERVAÇÃO: consulte a [janela Configurações da imagem](#) para obter informações sobre os botões e as opções comuns.

Imagem – guia Ajustar – Cores/Escala de cinza

As opções disponíveis na guia Ajustar dependem da seleção *Digitalizar como* na [guia Geral](#). As opções a seguir baseiam-se em uma seleção de *Digitalizar como* de **Cores** ou **Tons de cinza**.

OBSERVAÇÃO: a maioria das opções possui configurações adicionais. Estas configurações só ficarão visíveis quando a opção for ativada. Se todas as configurações não couberem na tela, uma barra de rolagem aparecerá permitindo acessar todas as configurações.





Brilho e Contraste

- (nenhum)
- **Automático:** ajusta automaticamente cada imagem.
- **Manual:** permite que você defina os valores específicos que serão usados para todas as imagens:
- **Brilho:** altera a quantidade de branco na imagem colorida ou em escala de cinza. Os valores variam de **-50 a 50**.
- **Contraste:** torna as imagens mais nítidas ou mais suaves. Os valores variam de **-50 a 50**.

Equilíbrio de cores

- (nenhum)
- **Automático:** ajusta o segundo plano branco de cada documento para branco puro. Essa opção compensa as variações que ocorrem entre diferentes pesos e marcas de papel. Ela não é recomendada para uso com fotografias.
- **Automático – avançado:** para usuários avançados que desejam ajustar a opção **Automático**.
 - **Intensidade:** permite ajustar a extensão da variação. Aumentar esse valor pode ajudar com documentos que ficaram amarelados com o passar do tempo. Os valores variam de **-2 a 2**.
- **Manual:** permite que você defina os valores específicos que serão usados para todas as imagens:
 - **Vermelho:** altera a quantidade de vermelho na imagem colorida. Os valores variam de **-50 a 50**.
 - **Verde:** altera a quantidade de verde na imagem colorida. Os valores variam de **-50 a 50**.
 - **Azul:** altera a quantidade de azul na imagem colorida. Os valores variam de **-50 a 50**.

OBSERVAÇÃO: a opção Equilíbrio de cores não está disponível para as imagens em escala de cinza.

Nitidez: aumenta o contraste das bordas na imagem.

- (nenhum)
- Normal
- Alta
- Exagerada

Destaque do primeiro plano: use essa opção em documentos ou formulários nos quais deseja que o primeiro plano (por exemplo, texto, linhas, etc.) fique mais saliente.

- (nenhum)
- **Automático:** todo o primeiro plano ficará mais destacado.
- **Automático – avançado:** para usuários avançados que desejam ajustar a opção **Automático**.
 - **Intensidade** - permite ajustar o limite em que os primeiros planos são determinados. Os valores variam de **-10 a 10**.

Suavização de segundo plano: use esta opção para documentos ou formulários de fundo colorido, pois ela contribui para gerar imagens com uma cor de segundo plano mais uniforme. Essa opção melhora a qualidade da imagem e pode reduzir o tamanho do arquivo.

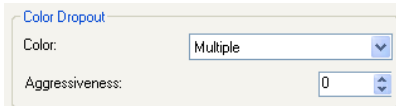
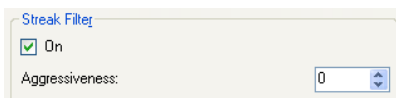
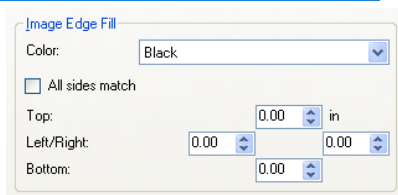
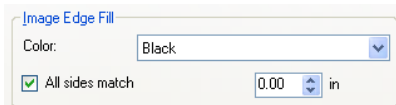
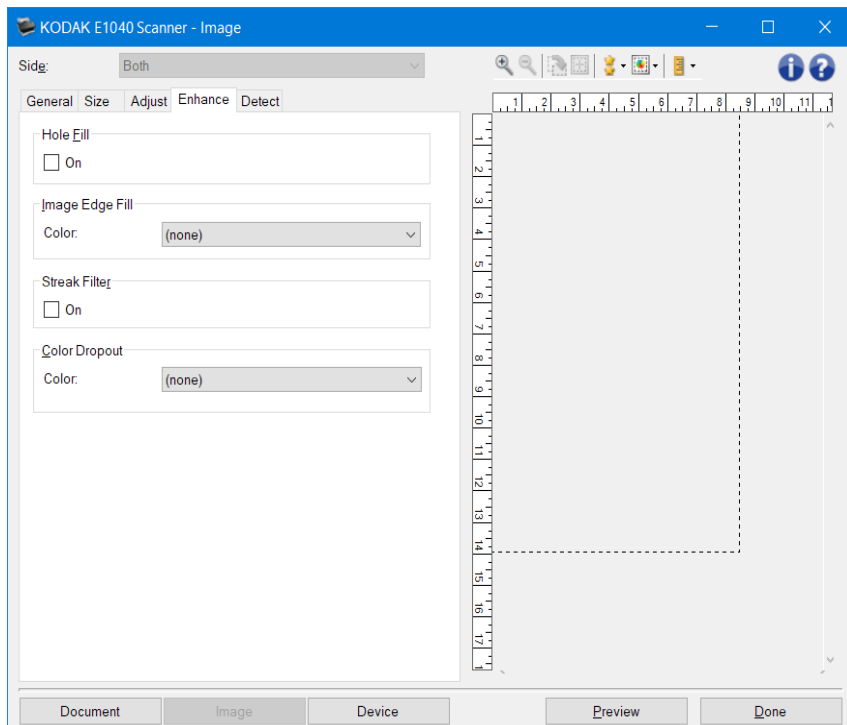
- (nenhum)
- **Automático:** suaviza até três cores do segundo plano.
- **Automático – avançado:** para usuários avançados que desejam ajustar a opção **Automático**.
 - **Intensidade:** permite ajustar até o limite em que os segundos planos são determinados. Os valores variam de **-10 a 10**.

OBSERVAÇÃO: consulte a [janela Configurações da imagem](#) para obter informações sobre os botões e as opções comuns.

Imagem – guia Aprimorar

As opções disponíveis na guia Aprimorar dependem na seleção *Digitalizar como* na [guia Geral](#).

OBSERVAÇÃO: a maioria das opções possui configurações adicionais. Estas configurações só ficarão visíveis quando a opção for ativada. Se todas as configurações não couberem na tela, uma barra de rolagem aparecerá permitindo acessar todas as configurações.



Preenchimento de furos: permite que você preencha os furos que estão ao redor das bordas de seu documento. Os tipos de furos que são preenchidos incluem: redondos, retangulares e formatos irregulares (por exemplo, feitos com furador ou aqueles com rasgos leves que podem ter ocorrido quando o documento foi removido de um fichário).

- **Ativar:** ativa o preenchimento de furos.

Preenchimento das bordas da imagem: preenche as bordas da imagem eletrônica final cobrindo a área com a cor especificada.

- Cor

- (nenhum)
- **Automática:** o scanner preencherá automaticamente as bordas da imagem usando a cor que estiver em sua volta.
OBSERVAÇÃO: se as imagens mostrarem algum limite indesejado, use Automático para removê-lo.
- **Automática - incluir rasgões:** além de preencher as bordas, o scanner também preencherá os rasgões na borda do documento.
- Branco
- **Preto**
- **Todos os lados correspondem:** quando esta opção está ativada, uma quantidade igual será preenchida em todos os lados.
OBSERVAÇÃO: esta opção está disponível somente para **Branco** ou **Preto**.
- **Superior:** determina quanto da borda superior será preenchida.
OBSERVAÇÃO: esta opção não está disponível quando a opção **Todos os lados correspondem** está ativada.
- **Esquerda/direita:** a opção à esquerda determinará quanto da borda esquerda será preenchida, e a opção à direita determinará quanto da borda direita será preenchida.
OBSERVAÇÃO: estas opções não estão disponíveis quando a opção **Todos os lados correspondem** está ativada.
- **Inferior:** determina quanto da borda inferior será preenchida.
OBSERVAÇÃO: esta opção não está disponível quando a opção **Todos os lados correspondem** está ativada.

OBSERVAÇÕES:

- Ao usar *Preenchimento de bordas da imagem*, tenha cuidado para não inserir um valor muito alto, pois isso pode provocar o preenchimento de dados da imagem que deseja manter.
- Esta opção não é aplicada à imagem de visualização.

Filtro de riscos: permite configurar o scanner para filtrar riscos verticais de suas imagens. Os riscos são linhas que podem aparecer em uma imagem e não fazem parte do documento original. Os riscos podem ser causados por agentes contaminantes nos documentos (por exemplo, sujeira, pó ou bordas gastas) ou pela não observância dos procedimentos de limpeza recomendados para o scanner.

- **Ativado:** ativa o filtro de riscos.
- **Intensidade:** permite ajustar até o limite em que os riscos são filtrados. Os valores variam de -2 a 2. O valor padrão é 0.

OBSERVAÇÃO: se fotografias estiverem sendo digitalizadas, escolha Fotografia como tipo de documento na guia [Imagem - Geral](#) para obter melhores imagens fotográficas do que você teria a partir de uma escolha de tipo de documento diferente.

Eliminação de cor: usada para eliminar o fundo de um formulário de forma que somente os dados inseridos sejam incluídos na imagem eletrônica (ou seja, as linhas e caixas do formulário são removidas). Para imagens em preto e branco, essas configurações afetam a versão de [tons de cinza](#) do documento que o scanner analisa para produzir essa imagem eletrônica.

- **Cor:** selecione a cor de remoção desejada.
- - (nenhum)
 - Múltiplo: elimina cores diferentes de sombras escuras (por exemplo, tinta preta ou azul escuro).
 - Predominante: elimina a cor predominante.
 - Vermelho

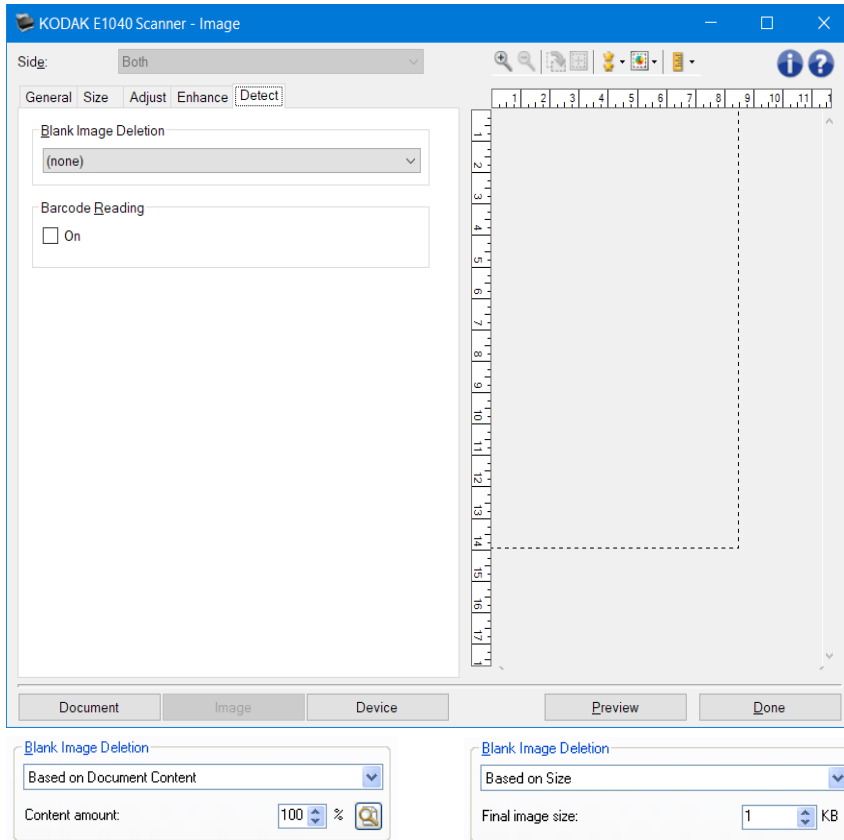
- Verde
- Azul
- Laranja
- Laranja e vermelho
- **Intensidade:** permite ajustar a intensidade da eliminação de cores. Os valores variam de **-10** a **10**. O valor padrão é 0.
OBSERVAÇÃO: esta opção somente está disponível quando *Cor* está definida como **Várias** ou **Predominante**.

OBSERVAÇÃO: as opções de *Eliminação de cor* somente estão disponíveis quando a seleção *Digitalizar como* é **Preto e branco** ou **Escala de cinza**.

OBSERVAÇÃO: consulte a [janela Configurações da imagem](#) para obter informações sobre os botões e as opções comuns.

Imagem – guia Detectar

OBSERVAÇÃO: algumas opções possuem configurações adicionais. Estas configurações só ficarão visíveis quando a opção for ativada. Se todas as configurações não se ajustarem na tela, uma barra de rolagem aparecerá permitindo acessar todas as configurações.




Exclusão de imagem em branco: permite configurar o scanner para não incluir imagens em branco no aplicativo de digitalização.

- **(nenhum):** todas as imagens são fornecidas ao aplicativo de digitalização.
- **Baseado no conteúdo do documento:** imagens serão consideradas em branco com base no conteúdo do documento da imagem.

1.

- **Quantidade de conteúdo:** permite selecionar a quantidade máxima de conteúdo que o scanner considerará em branco. Todas as imagens que possuírem mais conteúdo do que esse valor serão consideradas não em branco e serão fornecidas ao aplicativo de digitalização. Os valores vão de **0 a 100 por cento**.

- : a *quantidade de conteúdo* será preenchida com a quantidade de conteúdo na imagem de visualização. Se você possuir um documento em branco representativo (por exemplo, folha em branco com cabeçalho com letra), isso pode ser usado para ajudar a determinar a configuração para *Quantidade do conteúdo* (ou seja, execute uma digitalização de visualização, clique neste botão e ajuste a *Quantidade de conteúdo* conforme for apropriado).

OBSERVAÇÃO: esta opção estará disponível somente quando houver uma imagem de visualização.

- **Baseado no tamanho:** as imagens serão consideradas em branco com base no tamanho da imagem que seria fornecida ao aplicativo de digitalização (ou seja, após a aplicação de todas as outras configurações).

- - **Tamanho da imagem final:** permite seleccionar o tamanho mínimo da imagem que o scanner considerará como não em branco. Todas as imagens que estejam abaixo desse valor serão consideradas em branco e não serão enviadas para o aplicativo de digitalização. Os valores variam de **1 a 1.000 KB** (1 KB é igual a 1.024 bytes).

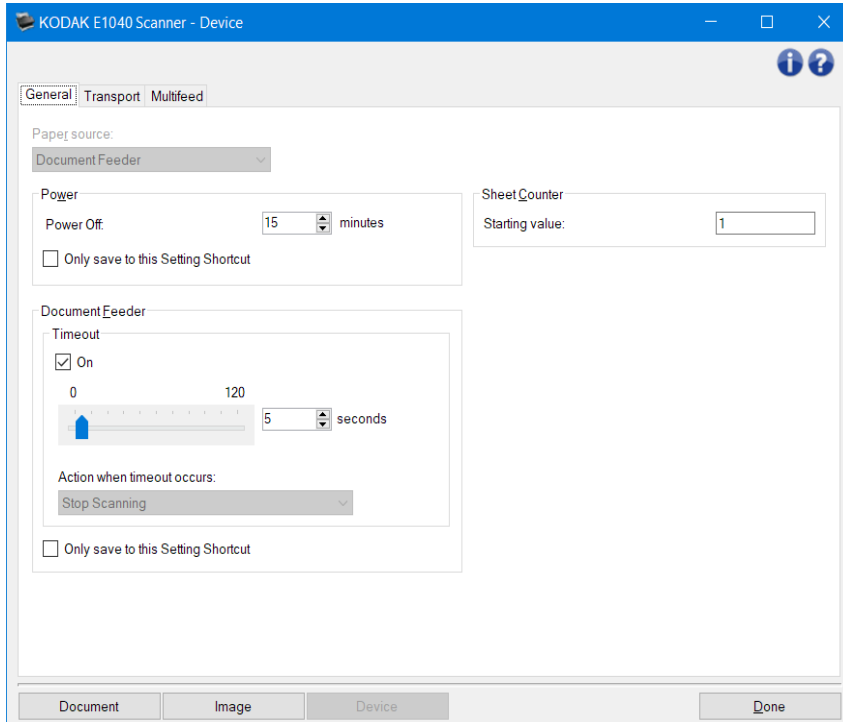
Leitura de Código de barras: permite configurar o scanner para procurar imagens para um código de barras. O scanner procurará cada imagem e decodificará o primeiro código de barras que encontrar, e retornará as informações para o aplicativo de digitalização.

- **Ligar:** liga a detecção do código de barras.

OBSERVAÇÃO: consulte a [janela Configurações da imagem](#) para obter informações sobre os botões e as opções comuns.

Janela Configurações do dispositivo

Usando as guias disponíveis nesta janela, você pode definir as opções específicas do scanner. Os valores usados nas Configurações do dispositivo são salvos no *Atalho de configuração* selecionado. A janela Configurações do dispositivo inclui as seguintes guias: [Geral](#), [Transporte](#), [Multialimentação](#).



Documento: exibe a [janela Configurações do documento](#).

Imagem: exibe a [janela Configurações de imagem](#).

Concluído: retorna à [janela principal do scanner](#).

Ícones informativos



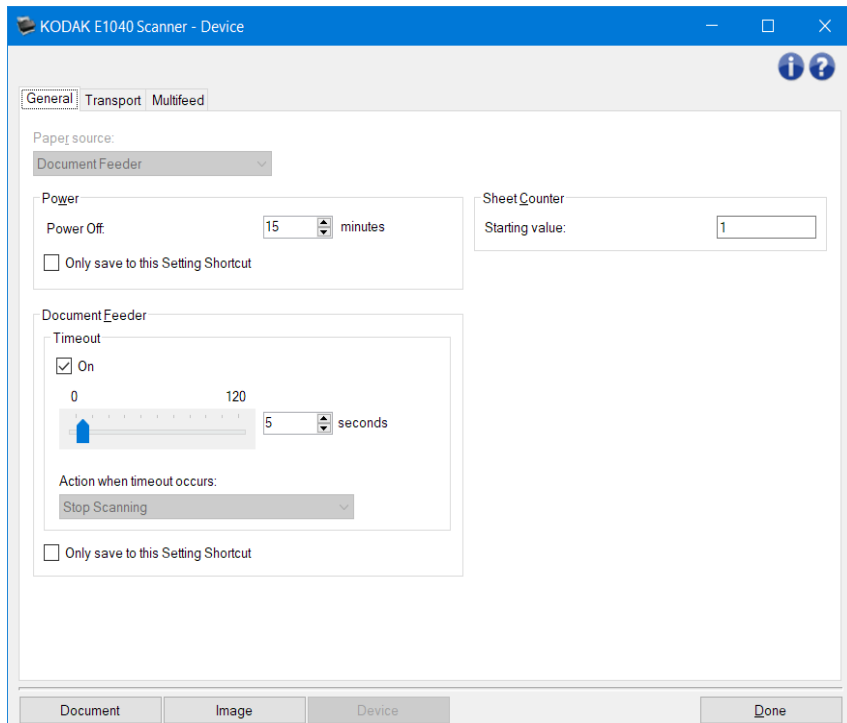
Sobre: exibe as informações de direitos autorais e a versão do scanner



Ajuda: exibe informações da ajuda relacionadas à janela que estiver sendo exibida

Dispositivo – guia Geral

A guia Geral permite a configuração de opções específicas do scanner, além de permitir acessar os diagnósticos.



Origem do papel

- **Automática:** o scanner verifica primeiro se há papel no alimentador de documentos. Se não houver nenhum documento na bandeja de entrada, a digitalização será feita pela mesa digitalizadora modular.
- **Alimentador de documentos:** o scanner digitaliza apenas os documentos que estiverem na bandeja de entrada.
- **Scanner de mesa digitalizadora modular:** o scanner digitalizará a partir da mesa digitalizadora modular.

OBSERVAÇÃO: as opções **Automático** e **Mesa digitalizadora modular** somente estarão disponíveis se o acessório da mesa digitalizadora modular estiver conectado quando o aplicativo de digitalização for conectado ao scanner.

Energia

- **Desligamento:** permite definir por quanto tempo, em minutos, o scanner deve estar inativo antes de ser desligado automaticamente.

OBSERVAÇÃO: as configurações de **Energia** são compartilhadas com todos os **Atalhos de configuração**. Todas as alterações feitas afetarão os demais atalhos, a menos que você ative a opção **Salvar apenas para este atalho de configuração**.

Alimentador de documentos

- **Tempo limite:** permite definir quantos segundos o scanner deve esperar após a entrada do último documento no alimentador antes de atingir o tempo limite.

-

- **Parar a digitalização:** a digitalização será interrompida e o controle retornará ao aplicativo de digitalização (ou seja, encerra o trabalho).

OBSERVAÇÃO: as configurações do *Alimentador de documentos* são compartilhadas com todos os *Atalhos de configuração*. Todas as alterações feitas afetarão os demais atalhos, a menos que você ative a opção **Salvar apenas para este atalho de configuração**.

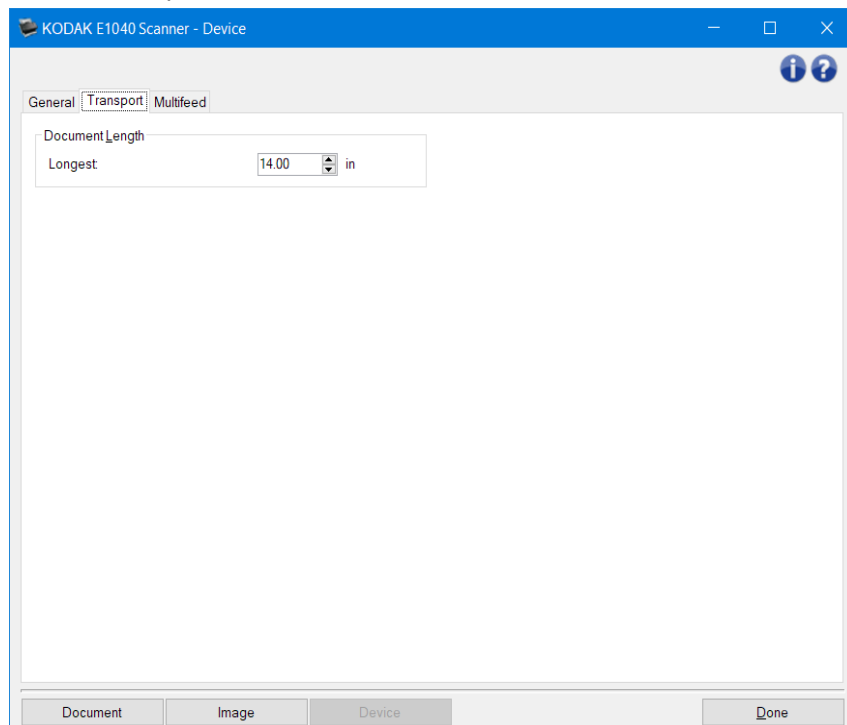
Contador de folhas: insira o número a ser atribuído à próxima folha de papel a entrar no scanner. O valor é incrementado sequencialmente pelo scanner e aparece no cabeçalho da imagem. Se o contador de folhas atingir seu valor máximo (999.999.999), a próxima folha terá um valor de contagem = 1. Se o contador for usado para marcação digital, o número de dígitos no selo digital influencia o valor máximo. Por exemplo, se o número de dígitos no contador de selo digital for definido para 1, então o contador será definido para 1 a cada 10⁹ documento.

•

OBSERVAÇÃO: consulte a [janela Configurações do dispositivo](#) para obter informações sobre os botões e as opções comuns.

Dispositivo – guia Transporte

A guia Transporte permite configurar opções para o modo como seus documentos são gerenciados pela área de transporte do scanner.



Comprimento do documento

- **Maior:** selecione um valor que indique o comprimento do maior documento no conjunto de documentos.

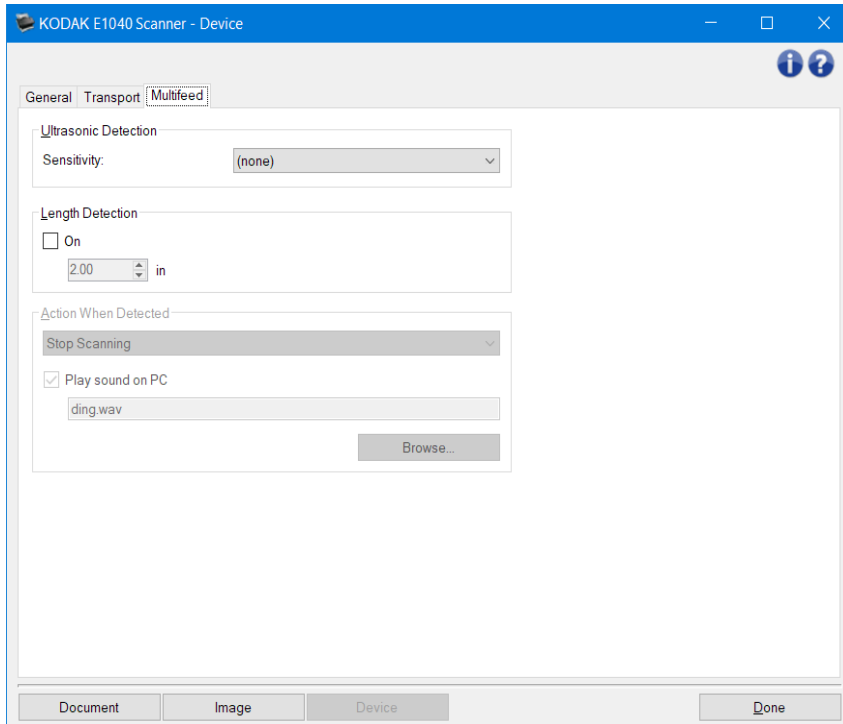
OBSERVAÇÕES:

- A alteração desse valor afetará os valores máximos nas seguintes configurações: [Tamanho da imagem - Contorno: Multialimentação - Detecção do comprimento](#).
- Nem todas as combinações de configurações para [Digitalizar como](#) e [Resolução](#) são compatíveis com grandes comprimentos. Para maior flexibilidade com os aplicativos, o scanner não gerará um erro até encontrar um documento cujo comprimento não seja aceito.
- A produção do scanner poderá ser reduzida para grandes comprimentos.

OBSERVAÇÃO: consulte a [janela Configurações do dispositivo](#) para obter informações sobre os botões e as opções comuns.

Dispositivo – guia Multialimentação

A detecção de multialimentação auxilia no processamento de documentos ao detectar documentos que possam passar sobrepostos pelo alimentador. A multialimentação pode ocorrer devido a documentos grampeados, documentos com adesivo ou documentos com carga eletrostática.



Detecção Ultrassônica

Sensibilidade: controla com que intensidade o scanner trabalhará para determinar se mais de um documento é alimentado no scanner. Multialimentações são acionadas detectando espaços de ar entre os documentos. Isso permite que a detecção de multialimentação seja usada com conjuntos de trabalhos contendo documentos com espessura mista.

- (nenhuma)
- **Baixa:** a configuração menos agressiva e menos provável de detectar etiquetas, baixa qualidade, documentos espessos ou amassados como documentos de multialimentação.
- **Média:** use se seu conjunto de trabalhos tiver espessura de documento variável ou etiquetas anexas ao documento. Dependendo do material da etiqueta, a maioria dos documentos com etiquetas não deve ser detectada como uma multialimentação de documentos.
- **Alta:** a configuração mais agressiva. Use-a se todos os documentos tiverem espessura similar ao papel bonde de 20-lb (75 g/m²).

OBSERVAÇÃO: independentemente da configuração, documentos com notas “adesivas” podem ser detectados como se fossem uma multialimentação.

Detecção de comprimento: permite selecionar o comprimento máximo dos documentos em seu conjunto de trabalhos. Se o scanner detectar um documento maior que esse valor, ele determinará que ocorreu uma multialimentação. Você pode **desativar** esta opção ou definir um comprimento.

Ação quando detectada: selecione que ação você deseja que o scanner execute ao detectar uma multialimentação. Em todas as opções, registrará o problema.

- **Parar a digitalização:** a digitalização será interrompida e o controle retornará ao aplicativo de digitalização (ou seja, encerra o trabalho). Imagem(ns) da multialimentação de documento não

será(ão) gerada(s). Verifique se o caminho do papel foi liberado e reinicie a sessão de digitalização do aplicativo de digitalização.

- **Parar digitalização - gerar imagens:** a digitalização será interrompida e o controle retornará para o aplicativo de digitalização (ou seja, encerra o trabalho). Imagem(ns) da multialimentação de documento será(ão) gerada(s). Verifique se o caminho do papel foi limpo e reinicie a sessão de digitalização do aplicativo de digitalização.
- **Parar digitalização - deixar papel no caminho:** a digitalização será interrompida imediatamente (ou seja, nenhuma tentativa de limpar o caminho do papel) e o controle retornará para o aplicativo de digitalização (ou seja, encerra o trabalho). Imagem(ns) da multialimentação de documento não será(ão) gerada(s). Retire todos os documentos do trajeto do papel antes de reiniciar a sessão de digitalização a partir do aplicativo de digitalização.
- **Continuar digitalização:** o scanner continuará digitalizando. Imagem(ns) da multialimentação de documento será(ão) gerada(s).

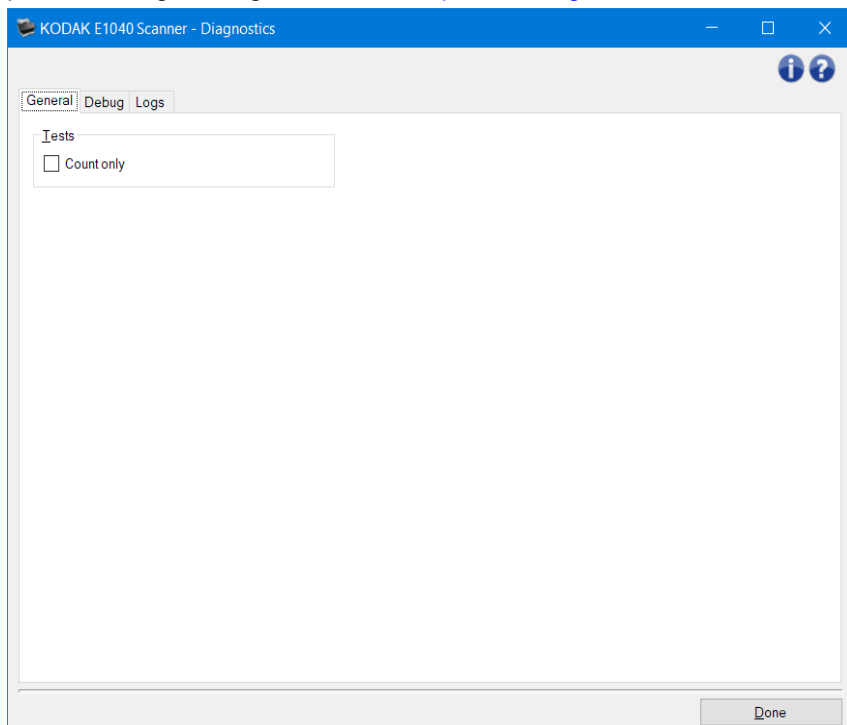
Reproduzir sons no PC: ative esta opção se quiser que o computador emita um som ao detectar uma multialimentação de documentos. Você pode clicar no botão **Procurar** para selecionar o arquivo .wav desejado.

OBSERVAÇÃO: o som no computador pode não ocorrer no momento exato em que a multialimentação for detectada pelo scanner.

OBSERVAÇÃO: consulte a [janela Configurações do dispositivo](#) para obter informações sobre os botões e as opções comuns.

Janela Diagnósticos

A partir desta janela, você pode acessar as funções de diagnóstico do scanner. A janela Diagnósticos possui as seguintes guias: [Geral](#), [Depurar](#) e [Registros](#).



Dispositivo: permite selecionar o dispositivo em que o diagnóstico deve ser executado. As opções são: **Alimentador de documentos** ou **Mesa digitalizadora modular**.

OBSERVAÇÃO: esta opção só estará disponível se a mesa digitalizadora modular estiver anexada quando o aplicativo de digitalização se conectar ao scanner.

Concluído: retorna à [janela principal do scanner](#).

Ícones informativos



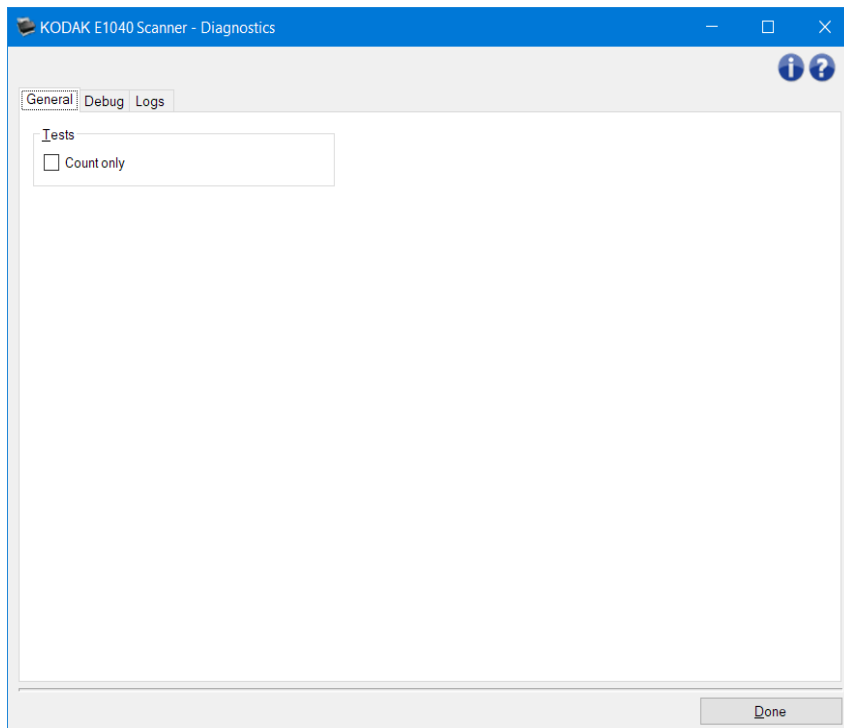
Sobre: exibe as informações de direitos autorais e a versão do scanner



Ajuda: exibe informações da ajuda relacionadas à janela que estiver sendo exibida

Diagnósticos – guia Geral

A guia Geral permite que você teste



Testes

- **Apenas contar:** conta o número de documentos que entram no scanner, mas não envia as imagens ao aplicativo de digitalização. Este teste será executado em todas as sessões de digitalização em que a opção estiver ativada.
OBSERVAÇÃO: esse teste é automaticamente desativado quando o aplicativo de digitalização se desconecta do scanner.

Expedir scanner: permite que você mova a câmera da mesa digitalizadora modular para a posição de bloqueio para expedição.

OBSERVAÇÃO: esta opção está disponível somente quando o *Dispositivo* está configurado para **Mesa digitalizadora modular** e esse acessório tem um interruptor de bloqueio.

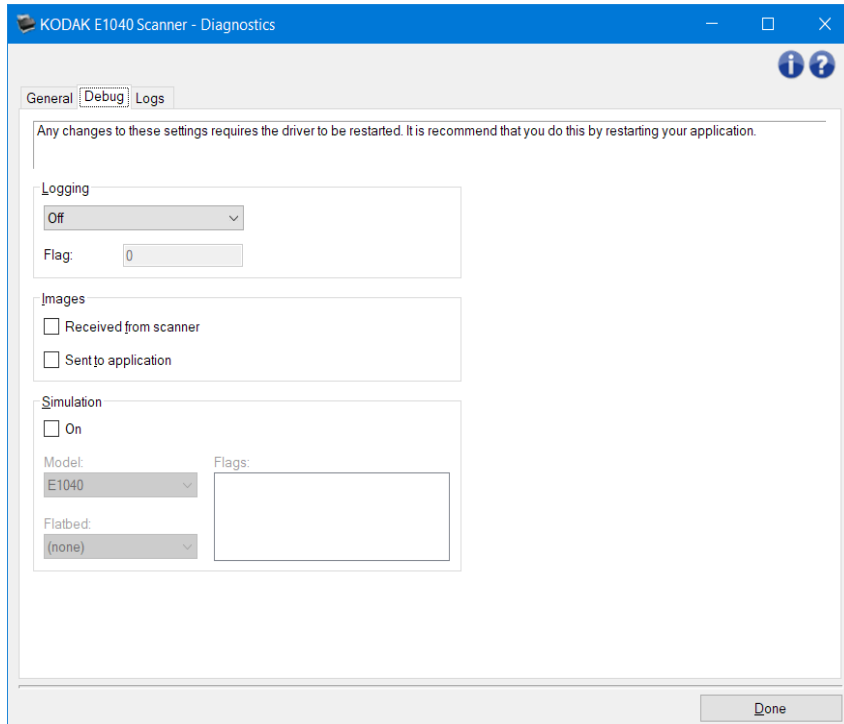
OBSERVAÇÃO: consulte a [janela de Diagnósticos](#) para obter informações sobre botões e opções comuns.

Diagnósticos – guia Depurar

A guia Depurar permite-lhe ativar opções que fazem com que a equipe de suporte possa diagnosticar problemas encontrados no uso do scanner. É recomendável que você faça alterações nesta guia somente quando for instruído pela equipe de suporte.

OBSERVAÇÕES:

- Todas as opções desta guia se aplicam a todos os *Atalhos de configuração*, e não somente ao *Atalho de configuração*.
- Para que as alterações nesta guia tenham efeito, reinicie o aplicativo.



Registro: salva as comunicações entre o scanner e o aplicativo de digitalização. As opções são: **Desativado**, **Ativado** ou **Personalizado**.

Imagens

Recebidas do scanner: salva as imagens recebidas pelo scanner ao computador.

Enviadas ao aplicativo: salva as imagens enviadas pelo scanner ao aplicativo de digitalização.

Simulação : permite o uso do driver/fonte de dados TWAIN sem o uso do scanner real.

Modelo: permite selecionar qual modelo de scanner deve ser simulado.

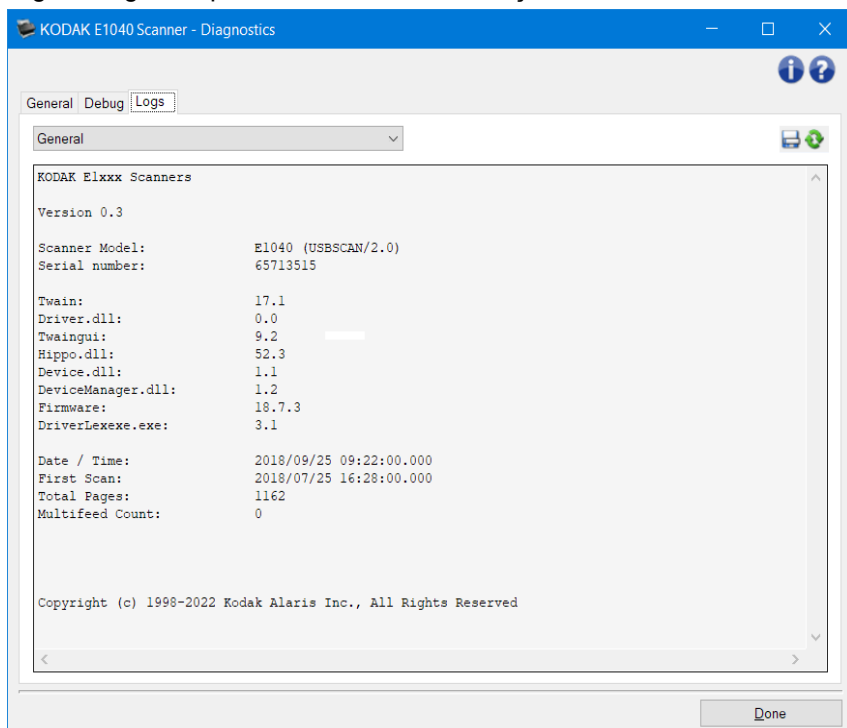
Mesa digitalizadora modular: permite selecionar o acessório da mesa digitalizadora modular para simular.

Sinalizadores: se compatível com o driver/fonte de dados TWAIN, eles conterão uma lista de acessórios que o scanner simulado instalou.

OBSERVAÇÃO: consulte a [janela de Diagnósticos](#) para obter informações sobre botões e opções comuns.

Diagnósticos – guia Registros

A guia Registros permite visualizar informações sobre o scanner.

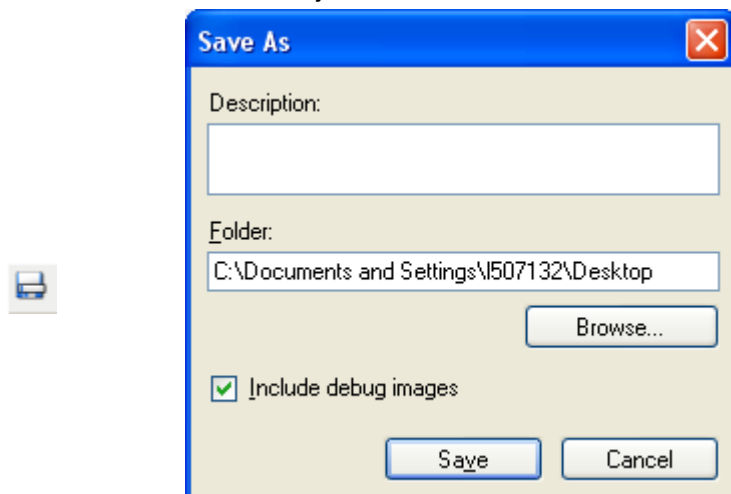


Registros

- **Geral:** exibe informações sobre a versão e o número de série do scanner, dispositivos de medição e acessórios incluídos/instalados etc.

Botões da barra de ferramentas

Salvar como: salva todos os registros para posterior análise da equipe de suporte. Quando selecionada, a janela Salvar como é exibida:



- **Descrição:** insira uma breve descrição do problema/motivo pelo qual você está salvando os registros.
- **Pasta:** o local onde os registros serão salvos.
- **Procurar:** exibe a janela Abrir arquivo do sistema operacional para que você possa

localizar a pasta que deseja usar.

- **Incluir mensagens de depuração:** inclui nos registros as imagens que tiverem sido geradas na depuração. Esta opção fica ativada por padrão e só deve ser desativada quando recomendado pela equipe de suporte.
- **Salvar:** salva os registros em um arquivo com a extensão .eklog.



Atualizar: atualiza o registro atualmente exibido.

OBSERVAÇÃO: consulte a [janela de Diagnósticos](#) para obter informações sobre botões e opções comuns.

Como criar um Atalho de configuração

1. Selecione um *Atalho de configuração* na lista exibida na janela principal do scanner. Convém escolher o atalho de configuração cuja descrição mais se aproxime da saída de imagem desejada.
2. Selecione **Documento**. A [janela Documento](#) será exibida.
3. Determine se a imagem eletrônica capturada deve ser da frente, do verso ou de ambas as faces do documento e faça a seleção correspondente no campo *Documento de entrada é*.
4. Selecione **Imagem** na [janela principal do scanner](#). A guia Geral da [janela Configurações de imagem](#) será exibida.
5. Selecione as opções adequadas na [guia Geral](#).
OBSERVAÇÃO: se necessário, analise as configurações das demais guias e faça alterações.
5. Coloque um documento representativo no elevador do scanner.
6. Selecione **Visualizar** para analisar a imagem resultante.
OBSERVAÇÃO: se as imagens não forem aceitáveis, selecione outro *Atalho de configuração* predefinido ou faça mais alterações nas demais guias da janela Configurações de imagem.
7. Defina as configurações de dispositivo desejadas selecionando **Dispositivo** na janela Configurações de imagem para exibir a [janela Configurações do dispositivo](#).
8. Analise cada guia e selecione as ações ou opções adequadas que devem ser executadas pelo scanner.
9. Selecione **Concluído** para retornar à janela principal do scanner.
10. Selecione **Salvar como** para exibir a [janela Salvar como](#).
11. Digite um novo nome para o atalho que seja descritivo e fácil de lembrar e selecione **Salvar**.

Como alterar as Configurações de imagem

1. Selecione um **Atalho de configuração** na [janela principal do scanner](#) cuja descrição mais se aproxime da saída desejada.
2. Selecione **Imagem** para exibir a [janela Configurações de imagem](#).
3. Antes de fazer qualquer ajuste, navegue pelas guias da janela Configurações de imagem para se familiarizar com as opções disponíveis.
4. Em cada guia, selecione as ações ou opções que o scanner deve executar durante a digitalização.
5. Se quiser ver o efeito que essas opções terão:
 - Coloque um documento representativo no elevador do scanner.
 - Selecione **Visualizar** para executar uma digitalização preliminar.

OBSERVAÇÃO: se a imagem não for aceitável, selecione outro [Atalho de configuração](#) ou, para continuar usando o atual, analise novamente cada uma das guias da janela Configurações de imagem. Repita esta etapa quantas vezes forem necessárias.
6. Ao finalizar, selecione **Concluído** para retornar à janela principal do scanner e, em seguida, selecione **Salvar** para salvar as seleções feitas no atalho.

Como alterar as Configurações do dispositivo

1. Selecione um **Atalho de configuração** na [janela principal do scanner](#) cuja descrição mais se aproxime da saída desejada.
2. Selecione **Dispositivo** para exibir a janela [Configurações do dispositivo](#).
3. Antes de fazer algum ajuste, navegue pelas guias da janela Configurações do dispositivo para familiarizar-se com as opções disponíveis.
4. Em cada guia, selecione as ações ou opções que o scanner deve executar durante a digitalização.
5. Ao finalizar, selecione **Concluído** para retornar à janela principal do scanner e, em seguida, selecione **Salvar** para salvar as seleções feitas no atalho.

Como criar imagens coloridas/em escala de cinza ou em preto e branco com base no conteúdo dos documentos

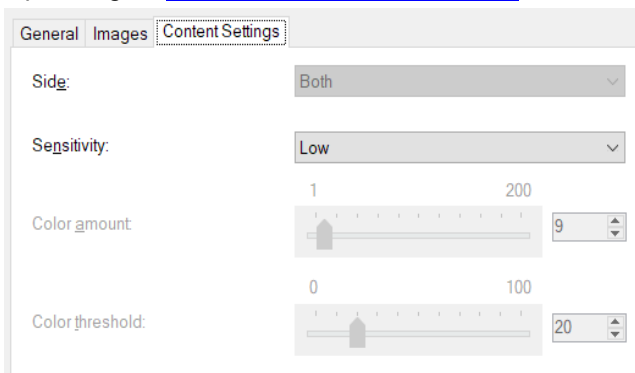
Suponhamos que você queira configurar uma sessão de digitalização para documentos de frente e verso em cores e em preto e branco. Além disso, você quer que o scanner detecte se a página é em cores ou não e, com base nisso, gere na saída uma imagem colorida ou preto-e-branco.

1. Selecione um **Atalho de configuração** na [janela principal do scanner](#) cuja descrição mais se aproxime da saída desejada.
2. Selecione **Documento** para exibir a [janela Configurações do documento](#).
3. Selecione a guia **Imagens**.
4. Selecione **Documento de entrada é: Duas faces**.
5. Selecione **Imagens por face: Uma, com base no conteúdo dos documentos**.

OBSERVAÇÃO: a área de *Imagens a configurar* será exibida na guia Avançado e conterá uma imagem em cores e uma imagem em preto-e-branco. A guia Configurações de conteúdo também será exibida.

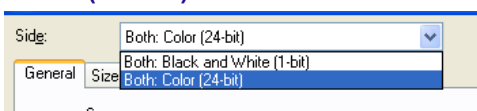


6. Se você quiser receber uma imagem em tons de cinza, e não uma imagem colorida, quando forem detectadas cores suficientes no documento:
 - o certifique-se de que *Cores (24 bits)* está selecionado
 - o selecione **Alterar** para exibir a lista de opções
 - o selecione **Tons de cinza**
7. Vá para a guia [Configurações de conteúdo](#).



8. Selecione uma opção de **Sensibilidade**.
9. Selecione **Imagem** para ir à [janela Configurações de imagem](#).

OBSERVAÇÃO: você verá que a opção *Face* passará a apresentar duas entradas: **Ambas: Cores (24 bits)** e **Ambas: Preto e branco (1 bit)**.



10. Selecione **Faces: Ambas: Cores (24 bits)**.

OBSERVAÇÃO: caso deseje fazer algum ajuste nas configurações da imagem colorida, use as demais guias da janela Configurações de imagem.

11. Selecione **Faces:Ambas: Preto e branco (1 bit)**.

OBSERVAÇÃO: caso deseje fazer algum ajuste nas configurações da imagem em preto e branco, use as demais guias da janela Configurações de imagem.

12. Ao finalizar, selecione **Concluído** para retornar à janela principal do scanner e, em seguida, selecione **Salvar** para salvar as seleções feitas no atalho.

Como criar várias imagens para cada face de um documento

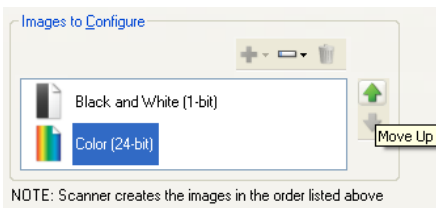
Suponhamos que você queira configurar uma sessão de digitalização para documentos de frente e verso, e queira que o scanner gere uma imagem colorida e uma imagem em preto e branco para cada face dos documentos.

1. Selecione um **Atalho de configuração** na [janela principal do scanner](#) cuja descrição mais se aproxime da saída desejada.
2. Selecione **Documento** para exibir a [janela Configurações do documento](#).
3. Selecione a guia **Imagens**.
4. Selecione **Imagens por face:Várias**.

OBSERVAÇÃO: a área de *Imagens a configurar* será exibida na guia Avançado e conterá uma imagem em cores e uma imagem em preto-e-branco.

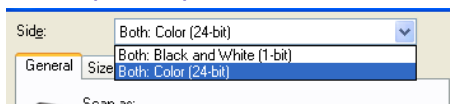


5. Se você quiser receber uma imagem em tons de cinza, e não uma imagem colorida, quando forem detectadas cores suficientes no documento:
 - o certifique-se de que *Cores (24 bits)* está selecionado
 - o selecione **Alterar** para exibir a lista de opções
 - o selecione **Tons de cinza**
6. Por padrão, o scanner produzirá a primeira imagem listada (em preto-e-branco, neste exemplo) e a enviará ao aplicativo de digitalização; em seguida, fará o mesmo com a segunda imagem listada (em cores/tons de cinza, neste exemplo). Se você quiser que ele produza e envie primeiro a imagem em cores/tons de cinza:
 - certifique-se de que *Cores (24 bits)* está selecionado
 - selecione **Mover para cima**, para colocar a imagem em cores/tons de cinza no alto da lista.



7. Selecione **Imagem** para ir à [janela Configurações de imagem](#).

OBSERVAÇÃO: você verá que a opção *Face* passará a apresentar duas entradas: **Ambas: Cores (24 bits)** e **Ambas: Preto e branco (1 bit)**.



8. Selecione **Faces:Ambas: Cores (24 bits)**.

OBSERVAÇÃO: caso deseje fazer algum ajuste nas configurações da imagem colorida, use as demais guias da janela Configurações de imagem.

9. Selecione **Faces:Ambas: Preto e branco (1 bit)**.

OBSERVAÇÃO: caso deseje fazer algum ajuste nas configurações da imagem em preto e branco, use as demais guias da janela Configurações de imagem.

Procedimentos

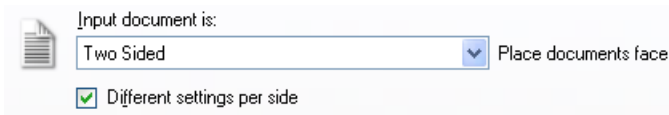
10. Ao finalizar, selecione **Concluído** para retornar à janela principal do scanner e, em seguida, selecione **Salvar** para salvar as seleções feitas no atalho.

Como criar diferentes configurações para cada face de um documento

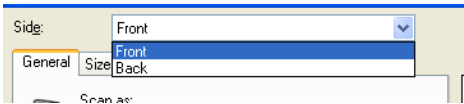
Suponhamos que você queira configurar um fluxo de documentos comerciais de frente e verso e queira que a saída do scanner seja em cores na frente e em preto e branco no verso.

OBSERVAÇÃO: este procedimento é válido apenas para os scanners duplex.

1. Se você não estiver na janela Configurações do documento:
 - Selecione um **Atalho de configuração** na [janela principal do scanner](#) cuja descrição mais se aproxime da saída desejada.
 - Selecione **Documento** para exibir a [janela Configurações do documento](#).
2. Selecione a guia **Imagens**
3. Selecione **Documento de entrada é: Duas faces**.
4. Ative a opção **Configurações diferentes para cada face**.
5. Selecione **Imagens por face: Uma**.

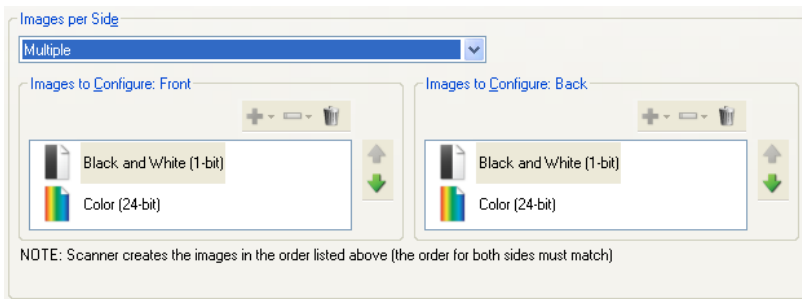


6. Selecione **Imagem** para exibir a [janela Configurações de imagem](#).
OBSERVAÇÃO: você verá que a opção *Face* passará a apresentar duas entradas: **Frente** e **Verso**.



7. Selecione **Faces:Frente**.
8. Selecione **Cores (24 bits)** na opção *Digitalizar como*, na [guia Geral](#).
OBSERVAÇÃO: caso deseje fazer algum outro ajuste nas configurações da frente, use as demais guias da janela Configurações de imagem.
9. Selecione **Faces:Verso**.
10. Selecione **Preto-e-branco (1 bit)** para a opção *Digitalizar como*, na guia Geral.
OBSERVAÇÃO: caso deseje fazer algum outro ajuste nas configurações do verso, use as demais guias da janela Configurações de imagem.
11. Ao finalizar, selecione **Concluído** para retornar à janela principal do scanner e, em seguida, selecione **Salvar** para salvar as seleções feitas no atalho.

OBSERVAÇÃO: se você selecionou uma opção diferente de *Imagens por face: Uma* no passo 4, dois grupos de opção *Imagens a Configurar* ficarão disponíveis. Você poderá, então, configurar separadamente as imagens que serão produzidas para cada face do documento.



Suporte técnico on-line

Para Assistência técnica on-line, inclusive atualizações do software e documentação, visite <http://www.alarisworld.com/go/scanners>.

Solução de problemas

Além da tabela abaixo, consulte a seção Solução de problemas no Guia do Usuário do scanner.

Problema	Possível solução
Os documentos não são digitalizados/alimentados pelo scanner	<p>Verifique se:</p> <ul style="list-style-type: none"> o cabo elétrico está conectado e o scanner, ligado. a tampa do scanner está bem fechada. a sequência de inicialização adequada foi seguida, se a luz verde do scanner está acesa e se o software ativou a digitalização. os documentos estão de acordo com as especificações de tamanho, peso, tipo, etc. os documentos são colocados no elevador da bandeja, e a altura da pilha de documentos não excede a capacidade do scanner. os itens do alimentador apresentam sinais de desgaste; troque a(s) peça(s), se necessário. Exemplos de itens do alimentador (que não se aplicam a todos os modelos de scanner) são: módulo de alimentação, módulo/rolos de separação, esteira pré-separação. <p>Você também pode desligar o scanner e ligá-lo novamente.</p>
A qualidade da imagem é baixa ou diminuiu	<p>Verifique se o scanner está limpo, incluindo as guias de imagem. Consulte a seção <i>Manutenção</i> no Guia do Usuário do scanner.</p>
Os documentos estão se atolando	<p>Verifique se:</p> <ul style="list-style-type: none"> a bandeja de saída e as guias estão ajustadas de acordo com o comprimento e a largura dos documentos que estão sendo digitalizados. todos os documentos atolados foram removidos da área de transporte de papel. os documentos estão de acordo com as especificações de tamanho, peso, tipo, etc. todos os grampos e cliques foram removidos dos documentos. os itens do alimentador estão limpos e instalados corretamente. Exemplos de itens do alimentador (que não se aplicam a todos os modelos de scanner) são: módulo de alimentação, módulo/rolos de separação, esteira pré-separação. os rolos estão limpos. as guias de imagem estão limpas.
Há “alarmes falsos” de atolamento de papel	<p>Verifique se a área de transporte de papel está limpa.</p>
Os documentos ficam enviesados durante a digitalização	<p>Verifique se:</p> <ul style="list-style-type: none"> as guias laterais estão ajustadas de acordo com o tamanho dos documentos alimentados. os documentos estão sendo alimentados perpendicularmente ao módulo de alimentação. os documentos estão sendo alimentados no centro do

	<p>elevador da bandeja.</p> <ul style="list-style-type: none">• todos os grampos e cliques foram removidos dos documentos.• os itens do alimentador estão limpos e instalados corretamente. Exemplos de itens do alimentador (que não se aplicam a todos os modelos de scanner) são: módulo de alimentação, módulo/rolos de separação, esteira pré-separação.• a tampa do scanner está firmemente fechada e travada.
Está ocorrendo multialimentação de documentos	<p>Verifique se:</p> <ul style="list-style-type: none">• as bordas superiores de todos os documentos estão centralizadas no elevador da bandeja de modo que cada documento fique em contato com o alimentador.• os itens do alimentador estão limpos e não se desgastaram. Exemplos de itens do alimentador (que não se aplicam a todos os modelos de scanner) são: módulo de alimentação, módulo/rolos de separação, esteira pré-separação.• os documentos com textura ou superfície incomum estão sendo separados manualmente.
Erro inesperado recebido do scanner	<p>Este erro é bem raro, mas se ocorrer, faça o seguinte:</p> <ul style="list-style-type: none">• desligue o scanner• reinicie o computador• ligue o scanner• tente novamente <p>Se este problema persistir, entre em contato com o Serviço técnico.</p>

Detecção automática de cores

Dependendo das cores dos documentos, a detecção automática de cores facilita a captura de cores/tons de cinza só quando necessário, reduzindo o tempo de preparação dos documentos e os requisitos de armazenamento.

O scanner será automaticamente acionado para mudar o fluxo de imagens atual (preto e branco) para o fluxo de imagens alternativo (colorido/tons de cinza) com base nos valores definidos em *Quantidade de cores* e *Limite de cores*. Isso é feito com base na análise individual de cada documento e na determinação de seu conteúdo de cores.

Se desejar usar a detecção automática de cores, selecione a opção **Uma – Baseada no conteúdo dos documentos** na guia *Avançado*.

Imagem em preto e branco

Refere-se à imagem digital que consiste em pixels cujos valores são atribuídos com base em apenas duas cores: preto e branco. Também chamada de imagem *bitonal*, pois cada pixel recebe o valor 0 ou 1, usando 1 bit. 0 e 1 são usados para representar o preto e o branco.

Imagem colorida

Refere-se à imagem digital que consiste em pixels cujos valores são atribuídos com base em uma faixa variável de matizes de cores. Também chamada de imagem *colorida de 24 bits*, pois cada pixel recebe um valor de 8 bits para vermelho, 8 bits para verde e 8 bits para azul, totalizando 24 bits. Para cada uma dessas cores (vermelho, verde e azul), o valor 0 é o mínimo de cor e o valor 255 é o máximo de cor.

Compactação

A compactação é usada para reduzir o número de bytes exigido pelas imagens dos documentos digitalizados, economizando, assim, espaço de armazenamento e/ou tempo de transmissão. Isso é possível graças a algoritmos especiais que usam codificação run-length.

Corte

Técnica usada para capturar a parte desejada da imagem. Permite que um documento seja inteiramente digitalizado sem que todos os dados desse documento sejam armazenados. Use as opções **Detectar automaticamente** ou **Detectar e endireitar automaticamente**, de [Configurações de imagem – guia Tamanho](#), para aplicar as opções de corte.

Saída de fluxo duplo

Configuração do scanner que produz duas imagens eletrônicas por face de cada documento. As combinações válidas são: preto e branco com cor e preto e branco com tons de cinza.

Imagem em tons de cinza

Refere-se à imagem digital que consiste em pixels cujos valores são atribuídos com base em uma faixa de matizes de cinza. Também chamada de imagem *em tons de cinza de 8 bits*, pois cada pixel recebe um valor de 0 a 255, usando 8 bits. O valor 0 é o mais escuro e o valor 255, o mais claro.

Processamento de imagens

Refere-se aos recursos do scanner que criam a imagem eletrônica a partir dos documentos digitalizados. Por padrão, o scanner é configurado para criar a melhor imagem eletrônica possível. Por exemplo, ele determina automaticamente o tamanho dos documentos, endireita a imagem quando os documentos não são corretamente alimentados e pode até mesmo melhorar os documentos cuja qualidade original é baixa.

JPEG

Joint Photographic Editor Group. Esse grupo desenvolveu e batizou com seu nome um padrão de compactação de arquivos para imagens coloridas e em tons de cinza que é amplamente utilizado por scanners, câmeras digitais e aplicativos de software. Nos sistemas Microsoft Windows, os arquivos que possuem a extensão .jpg são normalmente compactados com esse padrão.

Multialimentação

Refere-se à situação em que mais de um documento é digitalizado ao mesmo tempo. O problema pode ser causado pela má separação ou má preparação dos documentos (presença de grampos, notas adesivas ou envelopes), estática, falta de alinhamento da borda de referência etc. A detecção auxilia a digitalização ao notificá-lo em caso de multialimentação.

Saída simples

Configuração do scanner que produz uma imagem eletrônica por face de cada documento. Essa imagem eletrônica pode ser colorida, em preto e branco ou em tons de cinza.

TIFF

Tagged Image File Format. TIFF é um padrão de formato de arquivo normalmente usado para imagens em preto e branco. Ele é frequentemente usado com o padrão de compactação Grupo 4 do CCITT para reduzir o tamanho dos arquivos de imagem. Embora também possam ser salvas nesse formato, as imagens coloridas e em tons de cinza normalmente encontram-se descompactadas e, por isso, os arquivos ficam muito grandes.

