

**Kodak**

# Guía de configuración de digitalización TWAIN para S2000f/S3000

---





# Tabla de contenido

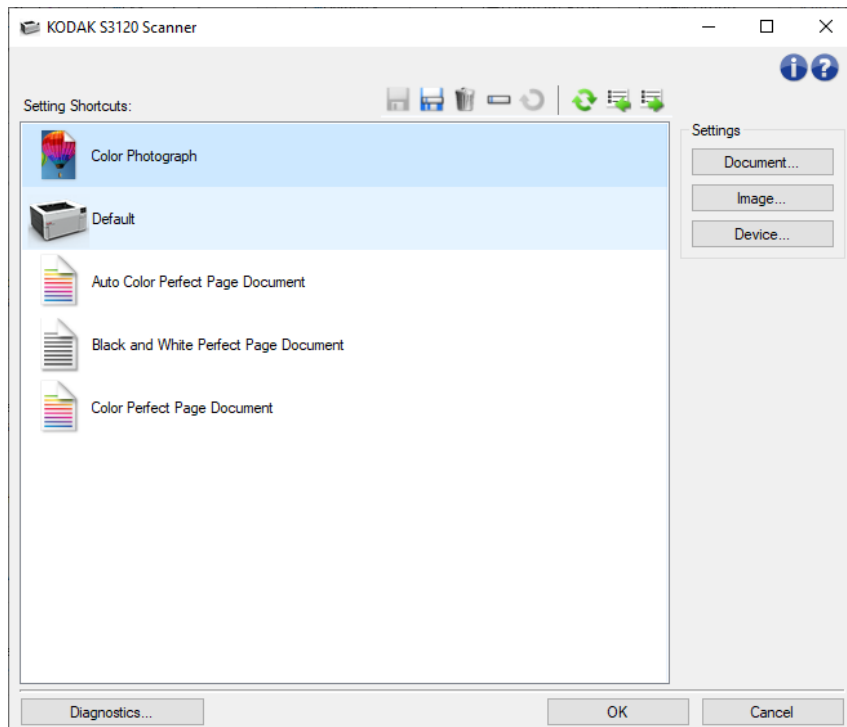
Descripción general .....	1
Primeros pasos.....	1
Descripción general del producto.....	2
Sistema de captura.....	2
Definición de la salida de imágenes.....	3
Definición de la configuración del dispositivo.....	4
Ventanas y pestañas.....	5
Ventana principal del escáner .....	5
Ventana principal del escáner .....	5
Ventana Guardar como.....	8
Ventana Cambiar nombre.....	9
Ventana Restaurar.....	10
Ventana Configuración del documento .....	11
Ventana Configuración del documento.....	11
Documento: pestaña General.....	12
Documento: pestaña Tamaño .....	14
Documento: pestaña Imágenes.....	15
Documento: pestaña Configuración del contenido.....	17
Ventana Configuración de imagen .....	19
Ventana Configuración de imagen .....	19
Imagen: pestaña General .....	22
Imagen: pestaña Tamaño .....	24
Imagen: pestaña Ajuste (blanco y negro).....	27
Imagen: pestaña Ajuste (color/escala de grises).....	30
Imagen: pestaña Mejora .....	33
Imagen: pestaña Detectar .....	36
Ventana Configuración del dispositivo .....	38
Ventana Configuración del dispositivo.....	38
Dispositivo: pestaña General.....	39
Dispositivo: pestaña Transporte .....	41
Dispositivo: pestaña Impresora .....	43
Dispositivo: pestaña Sellado digital .....	46
Dispositivo: pestaña Sellado digital.....	46
Sellado digital: pestaña Texto .....	48
Sellado digital: ventana Mensaje de texto .....	50
Sellado digital: pestaña Gráfico .....	52
Sellado digital: pestaña Disposición.....	54
Dispositivo: pestaña Alimentación múltiple.....	56
Ventana Diagnóstico .....	58
Ventana Diagnóstico.....	58
Diagnóstico: pestaña General .....	59
Diagnóstico: pestaña Depurar .....	61

Diagnóstico: pestaña Registros .....	63
Ventana Calibración.....	65
Procedimientos .....	67
Creación de un nuevo acceso directo de configuración .....	67
Cambio de la configuración de imagen .....	68
Cambio de la configuración del dispositivo .....	69
Creación de imágenes en color/escala de grises o en blanco y negro basadas en el contenido de los documentos .....	70
Creación de varias imágenes para cada cara de un documento.....	72
Creación de una configuración diferente para cada cara de un documento .....	74
Solución de problemas.....	77
Asistencia técnica en línea .....	77
Solución de problemas .....	78
Glosario .....	81
Detección automática del color .....	81
Imagen en blanco y negro .....	82
Imagen en color.....	83
Compresión .....	84
Recorte .....	85
Salida dual-stream.....	86
Imagen en escala de grises.....	87
Procesamiento de imágenes .....	88
JPEG .....	89
Alimentación múltiple.....	90
Salida sencilla.....	91
TIFF .....	92

## Descripción general

# Primeros pasos

El objetivo es facilitar la digitalización en la medida de lo posible. Esto se consigue seleccionando un *acceso directo de configuración* en la [ventana principal del escáner](#) y, a continuación, seleccionando **Aceptar/Digitalizar**.



El escáner incluye algunos *accesos directos de configuración* ya definidos. En la mayoría de los casos, encontrará que estos accesos directos son suficiente para sus necesidades. Si descubre que necesita configuraciones diferentes, consulte el siguiente procedimiento: [Creación de un nuevo acceso directo de configuración](#). El acceso directo personalizado se añadirá a la lista de *accesos directos de configuración* y estará disponible para futuras digitalizaciones.

## Descripción general del producto

Todos nuestros escáneres tienen la capacidad de ofrecer una amplia variedad de imágenes electrónicas. El modo de conseguirlo es utilizar el controlador o la fuente de datos TWAIN junto con la aplicación de digitalización. El controlador o la fuente de datos TWAIN forma parte del sistema de captura que conecta el escáner con la aplicación de digitalización.

Cuando se utiliza el controlador o la fuente de datos TWAIN, la [ventana principal del escáner](#) muestra una lista de *accesos directos de configuración*. Cada *acceso directo de configuración* es una configuración del dispositivo e imágenes específica. Estos *accesos directos de configuración* proporcionados representan algunas salidas habituales de imágenes electrónicas empleadas en una amplia variedad de documentos de entrada. Si ninguno de los *accesos directos de configuración* satisface sus necesidades de digitalización, puede [crear un acceso directo de configuración personalizado](#). Por ejemplo, puede crear un acceso directo de configuración denominado "Facturas" y cada vez que quiera digitalizar facturas solo tendrá que seleccionar dicho *acceso directo de configuración*. Para obtener más información, consulte [Definición de la salida de imágenes](#) y [Definición de la configuración del dispositivo](#).

## Sistema de captura

- **Aplicación de digitalización:** es la parte del software que controla la captura de imágenes. Utilice la aplicación de digitalización para convertir documentos en papel a imágenes electrónicas y acceder al controlador o la fuente de datos TWAIN. Para obtener más información acerca de la aplicación de digitalización, consulte la documentación de su aplicación.
- **Controlador o fuente de datos TWAIN:** este archivo de ayuda proporciona detalles acerca del uso de la interfaz de usuario del controlador o la fuente de datos TWAIN que acompaña a su escáner. La interfaz de usuario del escáner proporciona muchas funciones de [procesamiento de imágenes](#) para que resulte más sencillo generar las mejores imágenes posibles para satisfacer sus necesidades. El controlador o la fuente de datos TWAIN sigue las directrices de TWAIN Working Group. Para obtener más información, consulte: <http://www.twain.org>. Para obtener información acerca de las capacidades de programación del escáner, consulte la carpeta de integradores del CD incluido con el escáner.
- **Escáner:** dispositivo de captura de imágenes. Para obtener más información acerca del funcionamiento y mantenimiento del escáner, consulte la Guía del usuario incluida con el escáner.

## Definición de la salida de imágenes

La mayoría de los usuarios están familiarizados con la copia de documentos mediante una fotocopidora. Hay que recopilar los documentos, ir hasta la fotocopidora, colocar los documentos en la bandeja de entrada y seleccionar el número de copias y otras configuraciones (por ejemplo, a doble cara, en color, recopilar, grapar, etc.). Como resultado, se obtienen las copias físicas organizadas en el modo que se han seleccionado. El escáner funciona de manera similar, pero, en lugar de copias físicas, se obtienen imágenes electrónicas. Como ocurre cuando se utiliza una fotocopidora, hay indicarle al escáner el modo de salida de los documentos.

Su escáner puede producir imágenes en [blanco y negro](#), [color](#) y [escala de grises](#). También puede crear una imagen por cara ([salida sencilla](#)) o dos imágenes por cara ([salida dual-stream](#)).

Responder a las siguientes preguntas le ayudará a seleccionar un *acceso directo de configuración* existente o a personalizar un *acceso directo de configuración*:

- ¿Son sus documentos de una cara, de dos o de ambos tipos? (Consulte la opción *El documento de entrada es* en la [ventana principal del escáner](#).)
- ¿Son sus documentos en color, en escala de grises, en blanco y negro o una combinación de los anteriores? (Consulte la opción *Digitalizar como* en [Imagen: pestaña General](#).)
- ¿Digitaliza imágenes, texto o una combinación de ambos tipos? (Consulte la opción *Tipo de documento* en [Imagen: pestaña General](#))
- ¿Necesita el documento en su totalidad o solo una parte? (Consulte [Imagen: pestaña Tamaño](#).)
- ¿Desea poder obtener resultados en color cuando sea necesario? (Consulte la opción *Imágenes por cara* en la pestaña Avanzado.)
- ¿Necesita conservar las páginas en blanco? (Consulte la opción *Eliminación de imagen en blanco* en [Imagen: pestaña Mejora](#))
- ¿Está la información de sus documentos en orientación vertical u horizontal? (Consulte la opción *Rotación posterior a la digitalización* en [Imagen: pestaña Tamaño](#).)
- ¿Es su documento un formulario y desea eliminar el formulario de la imagen electrónica? (Consulte la opción *Omisión del color* en [Imagen: pestaña Mejora](#))

## Definición de la configuración del dispositivo

Al utilizar el escáner, debe determinar cómo utilizar las distintas opciones específicas que incorpora. Estas opciones permiten ajustar con precisión el modo en que se interactúa con el escáner durante el funcionamiento normal y la recuperación de errores, lo que le permite digitalizar de forma más eficiente. Las opciones se encuentran en la [ventana Configuración del dispositivo](#), a la que se accede desde la [ventana Configuración de imagen](#).

Responder a las siguientes preguntas le ayudará a seleccionar un *acceso directo de configuración* existente o a personalizar un *acceso directo de configuración*:

- ¿Desea digitalizar desde la cama plana? (Consulte la opción *Origen del papel* en [Dispositivo: pestaña General](#))
- ¿Cuántos documentos desea digitalizar al mismo tiempo (por ejemplo, una pila completa, una parte de una pila o documentos de uno en uno)? (Consulte la opción *Origen del papel* en [Dispositivo: pestaña General](#))
- 
- ¿Desea ajustar el modo Economizador de energía? (Consulte la opción *Economizador de energía* en [Dispositivo: pestaña General](#))
- ¿Desea recibir una notificación si se digitaliza más de un documento al mismo tiempo? (Consulte [Dispositivo: pestaña Alimentación múltiple](#))

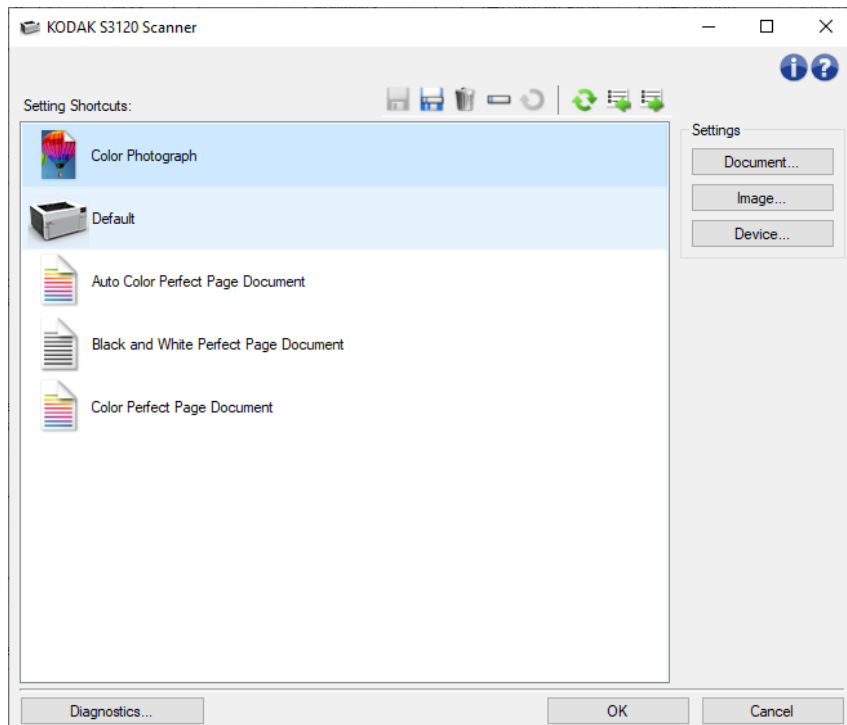


## Ventanas y pestañas

# Ventana principal del escáner

## Ventana principal del escáner

La ventana principal del escáner es la ventana de inicio de la interfaz de usuario del escáner. Para digitalizar, simplemente seleccione un *acceso directo de configuración* y, a continuación, seleccione **Aceptar/Digitalizar**.



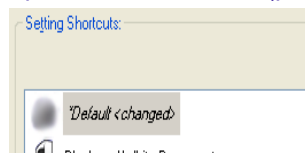
**Accesos directos de configuración:** proporciona una lista de los accesos directos de configuración.

Los accesos directos proporcionados son:

- **Predeterminado:** es la configuración predeterminada del escáner.
- Documento de Perfect Page a color automático
- **Documento de Perfect Page en blanco y negro**
- **Documento de Perfect Page a color**
- **Fotografía en color**

### NOTAS:

- Si ha realizado cambios en un *acceso directo de configuración* y no los ha guardado, a este *acceso directo de configuración* se le anexará el texto *<modificado>* y el nombre aparecerá en cursiva (por ejemplo, *\*Valor predeterminado <modificado>*).



### Botones de la barra de herramientas



**Guardar:** guarda los cambios aplicados al *acceso directo de configuración* seleccionado.



**Guardar como:** muestra la [ventana Guardar como](#), que permite guardar la configuración actual como un nuevo *acceso directo de configuración*.



**Eliminar:** elimina el *acceso directo de configuración* seleccionado. Se solicitará confirmación.



**Cambiar nombre:** permite cambiar el nombre de un *acceso directo de configuración* desde la [ventana Cambiar nombre](#).



**Restablecer:** permite deshacer cualquier cambio no guardado que haya aplicado al *acceso directo de configuración* seleccionado (p. ej., el nombre aparece en cursiva y seguido del texto <modificado>).



**Restaurar:** muestra la [ventana Restaurar](#), que permite deshacer cualquier cambio que haya aplicado a los accesos directos proporcionados con el escáner. Esta opción solo está disponible cuando se han modificado o eliminado uno o varios de los accesos directos proporcionados.



**Importar:** importa un conjunto de *accesos directos de configuración* que sustituye todos los actuales. Cuando se selecciona esta opción, se solicitará una confirmación y aparecerá la ventana Abrir archivo del sistema operativo para que pueda seleccionar el conjunto de accesos directos que desea importar.



**Exportar:** exporta todos los *accesos directos de configuración* actuales a un conjunto de accesos directos. Cuando se selecciona esta opción, aparecerá la ventana Guardar archivos del sistema operativo para que pueda seleccionar la carpeta y el nombre del conjunto de accesos directos.

#### NOTAS:

- **Eliminar, Cambiar nombre, Restaurar, Importar y Exportar** no están disponibles si se está modificando el *acceso directo de configuración* seleccionado (p. ej., el nombre aparece en cursiva y seguido del texto <modificado>).
- Puede utilizar el mouse para cambiar el orden de los *accesos directos de configuración*. Para cambiar el orden, coloque el cursor sobre el *acceso directo de configuración* que desea mover, mantenga presionado el botón izquierdo del mouse, coloque el *acceso directo de configuración* en la posición deseada y suelte el botón izquierdo del mouse.
- Si desea transferir *accesos directos de configuración* a otro equipo: seleccione **Exportar** en el equipo que tiene los accesos directos que desea transferir y luego seleccione **Importar** en el otro equipo.
- Si desea añadir un *acceso directo de configuración* a un conjunto existente: 1) seleccione **Importar** para cargar el conjunto de accesos directos; 2) cree el nuevo *acceso directo de configuración*; y 3) sustituya el conjunto de accesos directos seleccionando **Exportar** y guárdelo con el mismo nombre.
- Si hace clic con el botón derecho del mouse en un *acceso directo de configuración*, se mostrará la lista de elementos disponibles para ese acceso directo.

**Configuración:** permite cambiar la configuración del acceso directo seleccionado actualmente.

- **Documento:** muestra la [ventana Configuración del documento](#).
- **Imagen:** muestra la [ventana Configuración de imagen](#).
- **Dispositivo:** muestra la [ventana Configuración del dispositivo](#).

**Diagnóstico:** muestra la [ventana Diagnóstico](#).

**Aceptar/Digitalizar:** cuando se selecciona esta opción, se le solicitará que guarde los cambios que no haya guardado.

NOTA: Si este botón es *Aceptar*, los cambios no guardados seguirán siendo efectivos en la sesión de digitalización actual.

**Cancelar:** cierra la ventana principal del escáner sin guardar los cambios.

#### Iconos de información



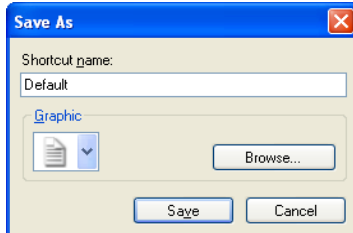
**Acerca de:** muestra la versión del escáner y la información de copyright.



**Ayuda:** muestra información de ayuda de la ventana que se esté visualizando en ese momento.

## Ventana Guardar como

Si realiza cambios en un *acceso directo de configuración* y desea guardarlo como un acceso directo distinto, seleccione **Guardar como** en la [ventana principal del escáner](#).



**Nombre de acceso directo:** permite elegir el nombre del nuevo acceso directo.

NOTA: Aparecerá el nombre del acceso directo actual.

**Gráfico:** permite seleccionar el gráfico con el que se asociará al acceso directo cuando aparezca en la lista *Accesos directos de configuración* de la ventana principal del escáner.

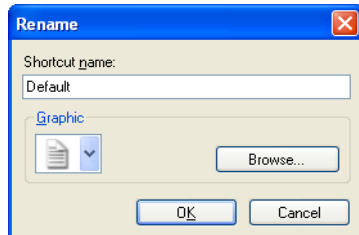
☀ **Examinar:** muestra la ventana Abrir archivo del sistema operativo para buscar el gráfico personalizado que desea utilizar.

**Guardar:** guarda el nuevo *acceso directo de configuración*. Si el nombre ya existe, se le solicitará que introduzca un nombre diferente.

**Cancelar:** cierra la ventana Guardar como sin crear el nuevo acceso directo.

## Ventana Cambiar nombre

Si desea cambiar el nombre de un *acceso directo de configuración* que haya creado, seleccione **Cambiar nombre** en la [ventana principal del escáner](#).



**Nombre del acceso directo:** permite elegir el nuevo nombre del acceso directo.

**NOTA:** Aparecerá el nombre del acceso directo actual.

**Gráfico:** permite cambiar el gráfico asociado al acceso directo cuando aparezca en la lista *Accesos directos de configuración* de la ventana principal del escáner.

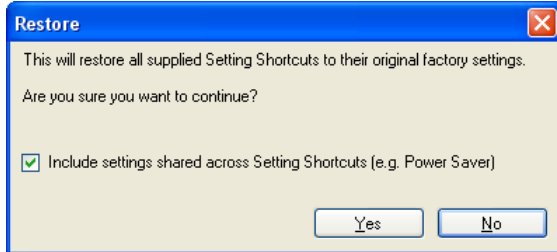
☀ **Examinar:** muestra la ventana Abrir archivo del sistema operativo para buscar el gráfico personalizado que desea utilizar.

**Aceptar:** guarda el *acceso directo de configuración* con el nuevo nombre. Si el nombre ya existe, se le solicitará que introduzca un nombre diferente.

**Cancelar:** cierra la ventana Cambiar nombre sin modificar el nombre del acceso directo.

## Ventana Restaurar

Si desea restaurar todos los *accesos directos de configuración* proporcionados con el escáner a los valores originales, seleccione **Restaurar** en la [ventana principal del escáner](#).



**Incluir valores compartidos entre accesos directos de configuración:** si selecciona esta opción, los valores originales de las opciones compartidas entre los *accesos directos de configuración* también se restaurarán. Esto incluye opciones como **Economizador de energía** y **Alimentador de documentos**.

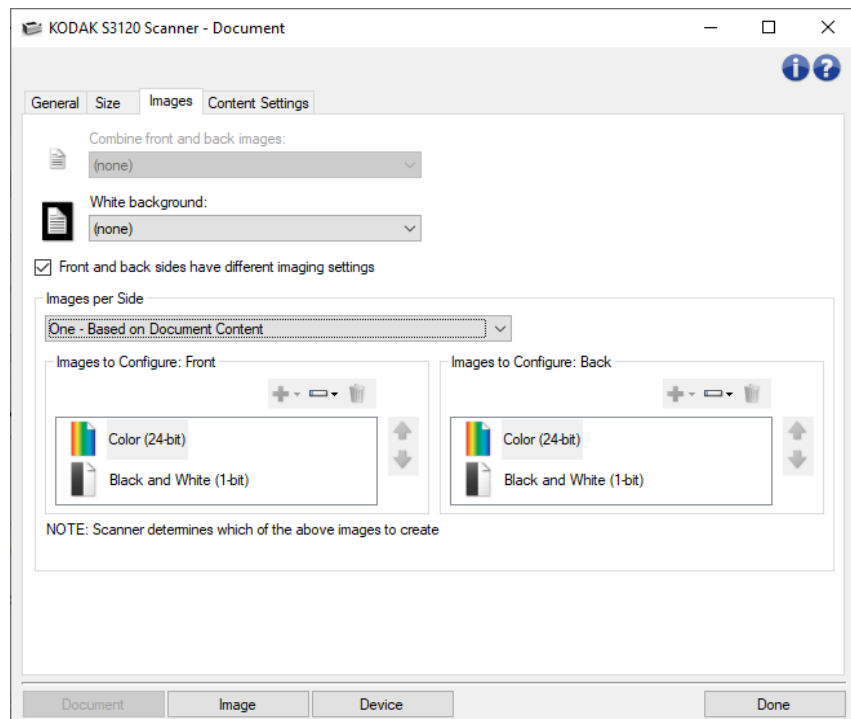
**Sí:** restaura todos los *accesos directos de configuración* a sus valores originales.

**No:** cierra la ventana Restaurar sin realizar ningún cambio en los accesos directos.

## Ventana Configuración del documento

### Ventana Configuración del documento

En esta ventana puede definir el documento que va a digitalizar mediante el uso de las pestañas disponibles. Los valores utilizados en Configuración del documento se guardan en el *acceso directo de configuración* seleccionado. La ventana Configuración del documento incluye las siguientes pestañas: [General](#), [Tamaño](#), [Imágenes](#) y [Configuración del contenido](#).



**Imagen:** muestra la [ventana Configuración de imagen](#).

**Dispositivo:** muestra la [ventana Configuración del dispositivo](#).

**Hecho:** le devuelve a la [ventana principal del escáner](#).

#### Iconos de información



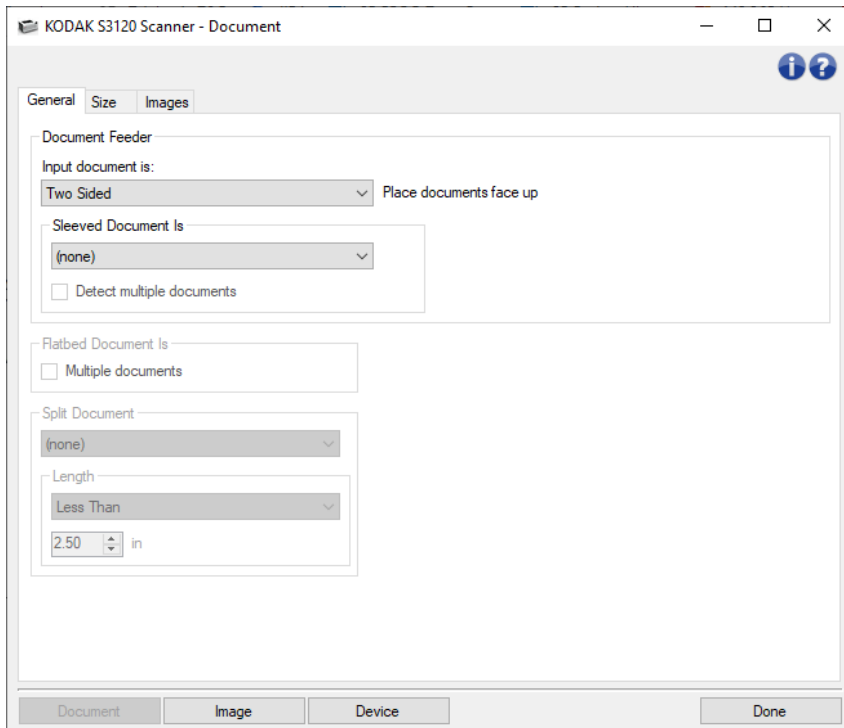
**Acerca de:** muestra la versión del escáner y la información de copyright.



**Ayuda:** muestra información de ayuda de la ventana que se esté visualizando en ese momento.

## Documento: pestaña General

La pestaña General le permite definir configuraciones más complejas que el escáner puede detectar.



**Alimentador de documentos:** permite realizar selecciones para las páginas introducidas en el escáner por la bandeja de entrada.

- **El documento de entrada es:** permite seleccionar las caras del documento que contienen información de la que desea obtener una imagen electrónica.
  - **A dos caras:** digitaliza el anverso y el reverso del documento.
  - **A una cara: anverso:** digitaliza únicamente el anverso del documento.
  - **A una cara: reverso:** digitaliza únicamente el reverso del documento.
  
- **El documento en funda es:** coloque las páginas frágiles o difíciles de introducir en una funda para facilitar la alimentación o doble una página grande e introdúzcala en una funda. Seleccione las instrucciones de imagen de la lista:
 

*NOTA: Las opciones ofrecidas para **El documento en funda es** se ven afectadas por la selección efectuada en **El documento de entrada es**.*

  - **Ninguno: no se utiliza la funda.**
  - **Doblado:** la página que se encuentra dentro de la funda está doblada (ambas caras son parte de la misma imagen). Las imágenes se unirán.
  - **A dos caras:** se deben digitalizar ambas caras de la página.
  - **Una cara: anverso:** solo se debe digitalizar el lado orientado hacia abajo.
  - **Una cara: reverso:** solo se debe digitalizar el lado orientado hacia arriba.



- ☑ **Detectar varios documentos:** active esta opción si la funda puede contener más de un elemento y desea que cada uno sea un documento independiente.

**El documento de la cama plana es:**

- ☑ **Varios documentos:** active esta opción si puede haber más de un elemento en la cama plana y desea que cada uno sea un documento independiente.

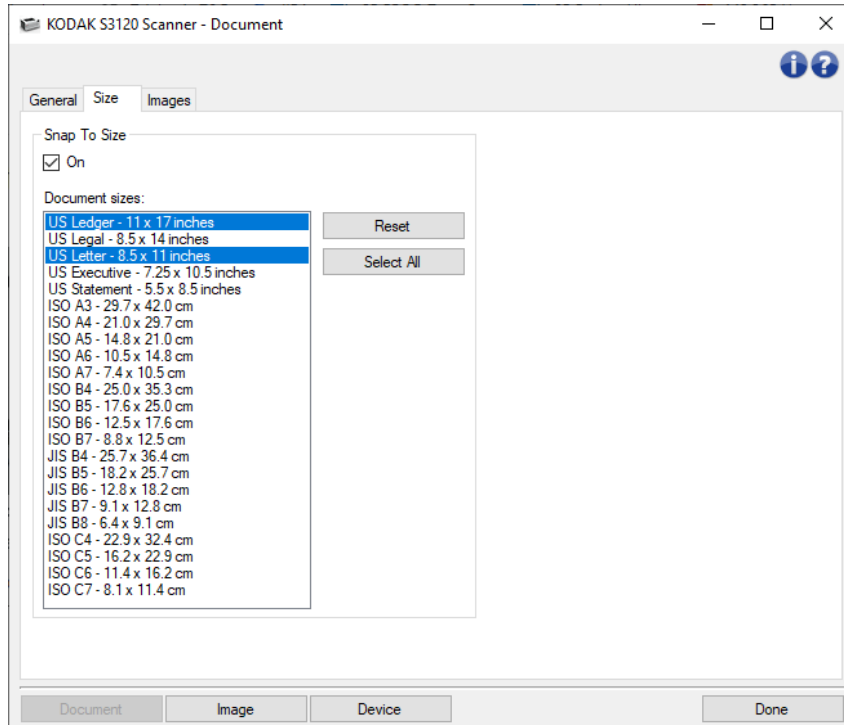
**Dividir documento:** el escáner puede dividir las imágenes en dos o tres partes iguales si cumplen con las características de longitud configuradas aquí.

- ☑ **Seleccione el número de imágenes:**
  - ☑ **(Ninguno):** una imagen de forma predeterminada.
  - ☑ En 2 imágenes
  - ☑ En 3 imágenes
- ☑ **Longitud:** elija las características de longitud de la página que activarán una división automática:
  - ☑ **Menor que:** si las páginas más cortas se deben dividir, seleccione esta opción e introduzca una longitud.
  - ☑ **Mayor que:** si las páginas más largas se deben dividir, seleccione esta opción e introduzca una longitud.
  - ☑ **Entre:** introduzca dos longitudes; las páginas entre dichas longitudes se dividirán.

NOTA: Consulte la [ventana Configuración del documento](#) para obtener información acerca de los botones y las opciones comunes.

## Documento: pestaña Tamaño

La pestaña Tamaño permite definir el tamaño de la imagen digitalizada.



**Ajustar a tamaño:** cuando se activa esta opción, permite seleccionar el tamaño o los tamaños a los que desea que se ajusten (ampliar o reducir) los documentos digitalizados. El escáner determinará si el tamaño del documento es similar a uno de los tamaños seleccionados y, a continuación, lo ajustará a dicho tamaño.

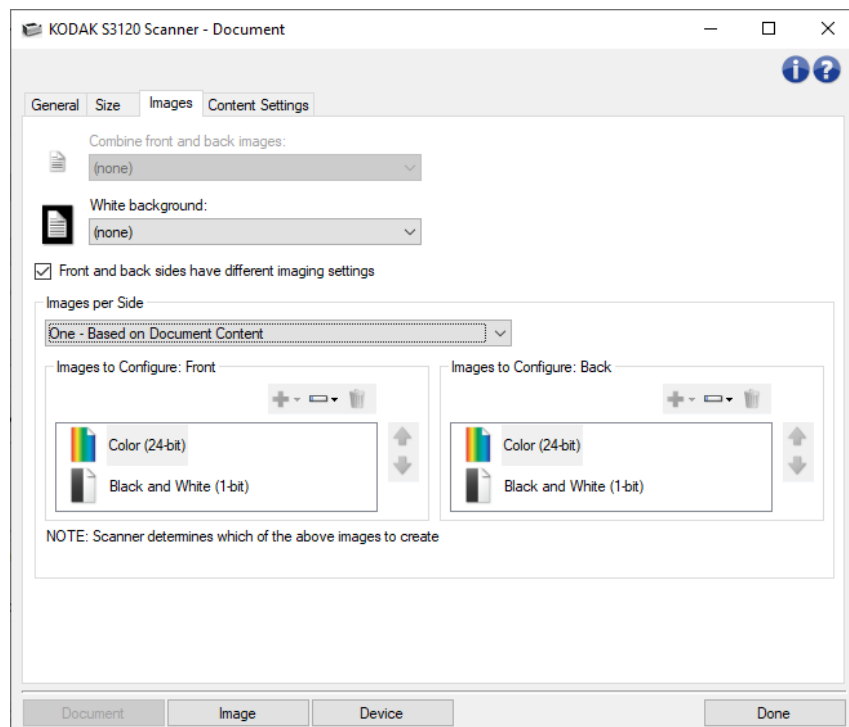
- **Restablecer:** restablece los tamaños predeterminados.
- **Seleccionar todo:** selecciona todos los tamaños.

NOTA: Cuando se activa esta opción, se debe seleccionar al menos un tamaño de documento. También es posible seleccionar varios tamaños.

NOTA: Consulte la [ventana Configuración del documento](#) para obtener información acerca de los botones y las opciones comunes.

## Documento: pestaña Imágenes

La pestaña Imágenes le permite definir configuraciones más complejas para las imágenes creadas por el escáner.



**Combinar imágenes de anverso y reverso:** normalmente se crea una imagen del anverso y otra del reverso de cada documento. Active esta opción si desea obtener una imagen que contenga tanto el anverso como el reverso del documento. Las selecciones disponibles son:

- **Anverso arriba:** el anverso se situará encima del reverso en la imagen.
- **Anverso abajo:** el reverso se situará encima del anverso en la imagen.
- **Anverso a la izquierda:** el anverso se situará a la izquierda del reverso en la imagen.
- **Anverso a la derecha:** el reverso se situará a la izquierda del anverso en la imagen.

### NOTAS:

- Esta opción solo está disponible para modelos de escáner dúplex.
- Esta opción solo está disponible cuando **El documento de entrada es** está configurado como **A dos caras**, **Distintas configuraciones por cara** está desactivado e **Imágenes por cara** está configurado como **Una**, y el documento se digitaliza desde el *alimentador de documentos*.
- Esta opción no se aplica a la vista previa de la imagen.

**El anverso y el reverso tienen distinta configuración de imagen:** de forma predeterminada, la configuración que seleccione en el controlador o la fuente de datos TWAIN se aplicará a ambas caras de la imagen. Active esta opción si desea seleccionar una configuración de procesamiento de imágenes distinta para cada cara del documento que va a digitalizar. Por ejemplo, si desea que el

anverso sea a color y el reverso en blanco y negro, asegúrese en primer lugar de que ha seleccionado la opción **A dos caras** en *El documento de entrada es* (en la [pestaña General](#)) y, a continuación, active *El anverso y el reverso tienen distinta configuración de imagen*.

Una vez hecho esto, la opción *Cara* de la [ventana Configuración de imagen](#) ya no aparecerá atenuada y podrá seleccionar configuraciones diferentes para cada cara. Como ya ha activado *Distintas configuraciones por cara*, las opciones seleccionadas se aplicarán únicamente al anverso del documento que va a digitalizar. Una vez efectuadas las selecciones para el anverso, utilice la opción *Cara* para seleccionar el reverso y establecer la configuración que desee aplicar.

**NOTA:** La opción *El anverso y el reverso tienen distinta configuración de imagen* solo está disponible para modelos de escáner dúplex.

**Imágenes por cara:** indica cuántas imágenes creará el escáner por cada cara en función de la configuración de imagen.

- **Una:** indica que desea que el escáner cree una imagen.
- **Una: basada en el contenido del documento:** indica que desea que el escáner detecte automáticamente si el documento es en color o en escala de grises, o en blanco y negro.  
**NOTA:** Esta opción no se aplica a la vista previa de la imagen.
- **Una: basada en el parche de alternancia:** permite indicar al escáner, mediante un documento con un parche de alternancia, que el documento debe ser en color/escala de grises o en blanco y negro.  
**NOTA:** Esta opción no se aplica a la vista previa de la imagen.
- **Varias:** indica que desea que el escáner cree más de una imagen.

**NOTA:** Si selecciona **Una: basada en el contenido del documento** en la opción *Imágenes por cara*, aparecerá la pestaña [Configuración del contenido](#).

**Imágenes para configurar:** indica qué imágenes electrónicas es preciso configurar.

**NOTA:** Esta opción solo está disponible si selecciona cualquier otra opción que no sea **Una** en la opción *Imágenes por cara*.

Consulte los siguientes ejemplos acerca de los procedimientos de configuración de las opciones avanzadas:

[Creación de imágenes en color/escala de grises o en blanco y negro basadas en el contenido de los documentos](#)

[Creación de varias imágenes para cada cara de un documento](#)

[Creación de una configuración diferente para cada cara de un documento](#)

Cuando estén disponibles, utilice las flechas arriba y abajo para seleccionar el orden en que el escáner enviará las imágenes a la aplicación de digitalización.

#### Botones de la barra de herramientas



**Añadir:** añade un tipo de imagen a la parte inferior de la lista de configuración.



**Cambiar:** permite cambiar el tipo de imagen seleccionado actualmente.

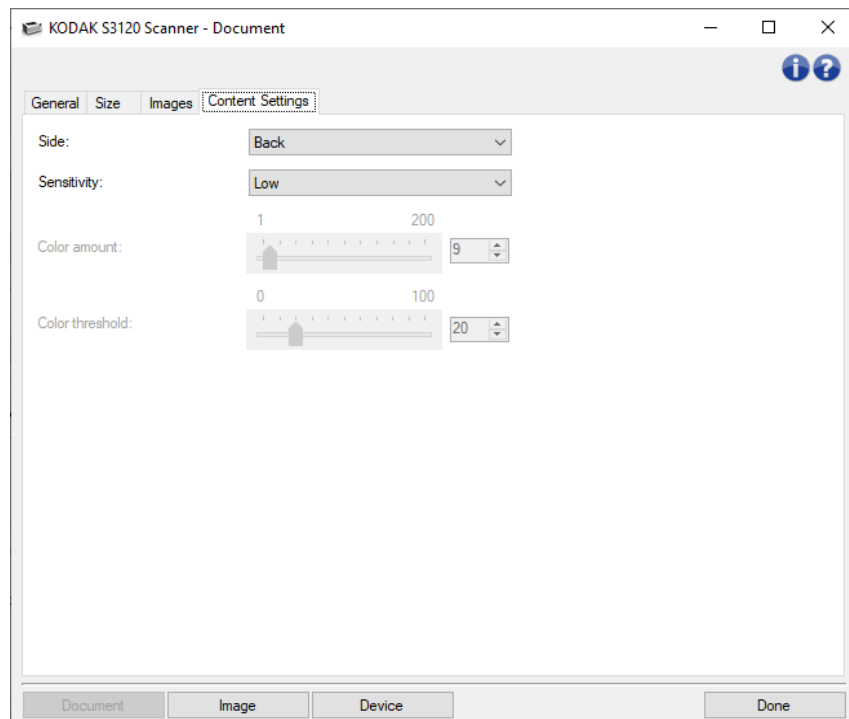


**Eliminar:** elimina el tipo de imagen seleccionado.

**NOTA:** Consulte la [ventana Configuración del documento](#) para obtener información acerca de los botones y las opciones comunes.

## Documento: pestaña Configuración del contenido

Las opciones de la pestaña Configuración del contenido se pueden utilizar en trabajos de una o dos caras.



**Cara:** determina la cara en la que se aplica la configuración de *Sensibilidad*. Esta opción solo está disponible si se ha activado la opción **Distintas configuraciones por cara** en la pestaña Avanzado.

### Sensibilidad

- **Baja:** documentos que solo requieren una pequeña cantidad de color para que se guarden como imágenes en color/escala de grises. Se utiliza para capturar documentos constituidos principalmente por texto en negro con pequeños logotipos o que contienen pequeñas cantidades de texto resaltado o pequeñas fotografías a color.
- **Media:** documentos que requieren mayor cantidad de color, en comparación con la opción Baja, para que se guarden como imágenes en color/escala de grises.
- **Alta:** documentos que requieren mayor cantidad de color, en comparación con la opción Media, para que se guarden como imágenes en color/escala de grises. Se utiliza para distinguir documentos que contienen fotografías a color de tamaño mediano a grande con respecto al texto normal en negro. Es posible que las fotografías en colores neutros requieran ajustes en los valores *Umbral de color* o *Cantidad de color* para que se capturen correctamente.
- **Personalizada:** permite ajustar manualmente los valores de *Cantidad de color* o *Umbral de color*.

NOTA: Al configurar los valores de *Sensibilidad*, es recomendable comenzar con la opción **Media** y digitalizar un conjunto de trabajos normal. Si se han devuelto demasiados documentos como imágenes en color/escala de grises en comparación con blanco y negro, cambie a la opción **Alta** y vuelva a ejecutar el trabajo. Si se han devuelto muy pocos documentos como imágenes en color/escala de grises en comparación con blanco y negro, cambie a la opción

**Baja** y vuelva a ejecutar el trabajo. Si ninguna de estas opciones proporciona el resultado deseado, seleccione **Personalizada** para ajustar manualmente los valores de *Cantidad de color* o *Umbral de color*. **Personalizada** también permite acceder al modo *Aprender*, que ofrece un método en el que el escáner analiza los documentos y recomienda las configuraciones.

The screenshot shows a configuration window with the following elements:

- Sensitivity:** A dropdown menu set to "Custom".
- Color amount:** A slider ranging from 1 to 200, with a green handle at 9 and a numeric input field showing 9.
- Color threshold:** A slider ranging from 0 to 100, with a green handle at 20 and a numeric input field showing 20.
- Text box:** A paragraph explaining that to learn custom settings, at least five representative color documents are needed. It instructs the user to place documents in the input tray and click "Learn...".
- Learn... button:** A button at the bottom right of the text box.

**Cantidad de color:** cantidad de color que es preciso que esté presente en un documento para que se guarde como imagen en color/escala de grises. A medida que aumenta el valor de *Cantidad de color*, se necesitarán más píxeles de color. Las opciones están comprendidas entre **1** y **200**.

**NOTA:** Esta opción solo está disponible para *Sensibilidad: Personalizada*.

**Umbral de color:** umbral o saturación de color (es decir, azul pálido en comparación con azul oscuro) en que un determinado color se incluye en el cálculo de la cantidad de color. Un valor más alto indica que se necesita un color más intenso. Las opciones están comprendidas entre **0** y **100**.

**NOTA:** Esta opción solo está disponible para *Sensibilidad: Personalizada*.

**Aprender:** permite calcular la configuración en función de documentos en color representativos digitalizados. Antes de seleccionar **Aprender**, coloque al menos 5 documentos en color representativos en el elevador de entrada. Los documentos se digitalizarán y analizarán para determinar el valor de *Cantidad de color* recomendado.

**NOTAS:**

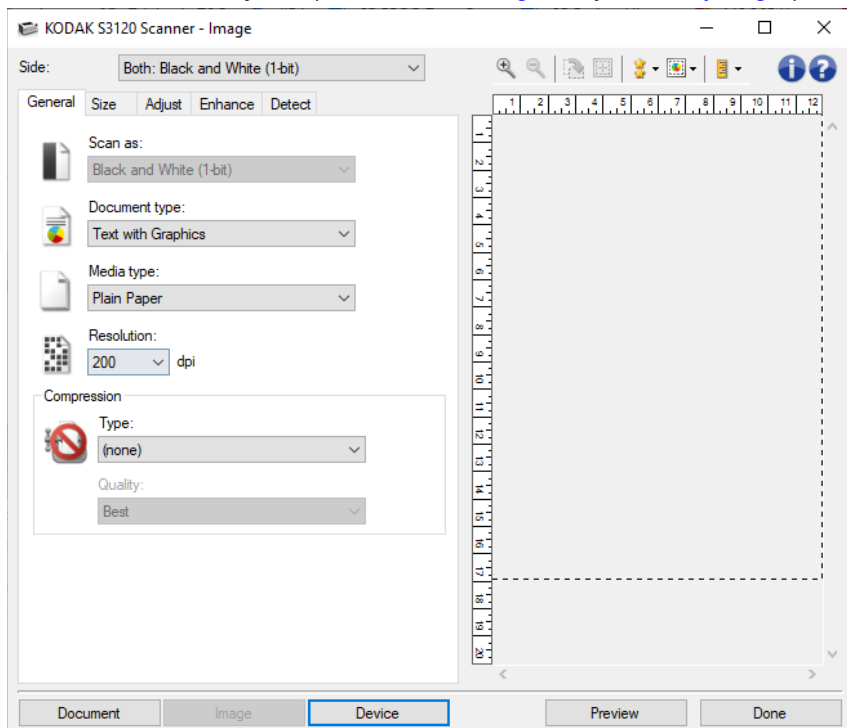
- Esta opción solo está disponible para *Sensibilidad: Personalizada*.
- Los controles deslizantes de *Cantidad de color* y *Umbral de color* se actualizarán automáticamente. Si estos valores no proporcionan los resultados deseados en el conjunto de trabajo, es posible que sea necesario ajustar manualmente la opción *Umbral de color*.

**NOTA:** Consulte la [ventana Configuración del documento](#) para obtener información acerca de los botones y las opciones comunes.

## Ventana Configuración de imagen

### Ventana Configuración de imagen

En esta ventana puede definir las opciones de procesamiento de imágenes mediante las fichas disponibles. Los valores utilizados en Configuración de imagen se guardan en el *acceso directo de configuración* seleccionado. La ventana Configuración de imagen incluye las siguientes pestañas: [General](#), [Tamaño](#), [Ajuste \(Color/Escala de grises y Blanco y negro\)](#), [Mejora](#) y [Detectar](#).



**Cara:** permite seleccionar la cara y la imagen que se van configurar (p. ej., Anverso, Reverso, Ambas: Color (24 bits), etc.). Toda la configuración de imagen se aplicará a la imagen seleccionada.

#### NOTAS:

- Esta opción solo está disponible si se ha seleccionado la configuración avanzada en la pestaña Avanzado.
- Las opciones *Ambos* y *Reverso* solo están disponibles para modelos de escáner dúplex.

#### Botones de la barra de herramientas



**Acercar:** aumenta la imagen que aparece en ese momento en el área de vista previa.



**Alejar:** reduce la imagen que aparece en ese momento en el área de vista previa.



**Girar contorno:** gira el contorno 90 grados.

**NOTA:** Esta opción solo está disponible si el contorno rotado cabe en la anchura máxima del escáner.



**Centrar contorno:** ajusta el origen X del contorno de tal forma que el contorno quede centrado con respecto a la anchura máxima del escáner.



**Calidad de vista previa:** permite seleccionar la calidad de la imagen digitalizada.

- **Normal:** muestra una calidad de imagen aceptable a una resolución baja.
- **Alta:** muestra la representación más precisa de la imagen real. La imagen que aparece en el área de vista previa es una buena representación del aspecto final que tendrá la imagen.

**NOTA:** Dependiendo del contenido del documento, es posible que sea necesario acercarse para ver una representación real de la imagen.



**Actualizaciones automáticas de vista previa:** permite seleccionar el modo en que se actualiza la imagen mostrada.

- **Activar:** la imagen mostrada reproducirá automáticamente los efectos de los cambios de configuración aplicados, en la mayoría de los casos, sin necesidad de volver a digitalizar el documento. Si es necesario volver a digitalizar, se le solicitará que vuelva a introducir el documento.
- **Desactivar:** la imagen mostrada no se actualizará hasta que se realice una nueva digitalización de vista previa.



**Unidades:** permite seleccionar la unidad de medida para el escáner; esto incluye el área de vista previa y las opciones relacionadas con el tamaño. Las opciones de unidad son: **Pulgadas**, **Centímetros** y **Píxeles**.

### Área de vista previa

El área de vista previa muestra una imagen de muestra basada en la configuración del acceso directo actual. Después de realizar una digitalización de vista previa, aparecerá una imagen en esta área.

- **Contorno:** Si selecciona **Documento: Selección manual**, **Documento: Continuo** o **Imagen: Parte de un documento** en la [pestaña Tamaño](#), el área de vista previa también mostrará las selecciones actuales de *Contorno*. Si el contorno no se alinea con la imagen de vista previa, puede utilizar el mouse para ajustar el tamaño y la ubicación del contorno. A medida que el cursor del mouse se desplace alrededor del contorno, cambiará para indicarle que puede ajustar el contorno manteniendo presionado el botón izquierdo del mouse.
  - **Mover:** coloque el cursor del mouse dentro del contorno para ajustar la ubicación de dicho contorno.
  - **Esquina:** coloque el cursor del mouse sobre uno de los gráficos de las esquinas para ajustar dos lados al mismo tiempo.



- **Lado:** coloque el cursor del mouse sobre uno de los gráficos de los lados para ajustar ese lado.



- **Rotar:** coloque el cursor del mouse sobre el gráfico de rotación para ajustar el ángulo del contorno.



**Documento:** muestra la [ventana Configuración del documento](#).



**Dispositivo:** muestra la [ventana Configuración del dispositivo](#).

**Vista previa:** inicia la digitalización y, a continuación, muestra la ventana Configuración de imagen con la imagen digitalizada en el área de vista previa. La imagen que aparece es una muestra basada en la configuración del acceso directo actual.

**Hecho:** le devuelve a la [ventana principal del escáner](#).

#### Iconos de información



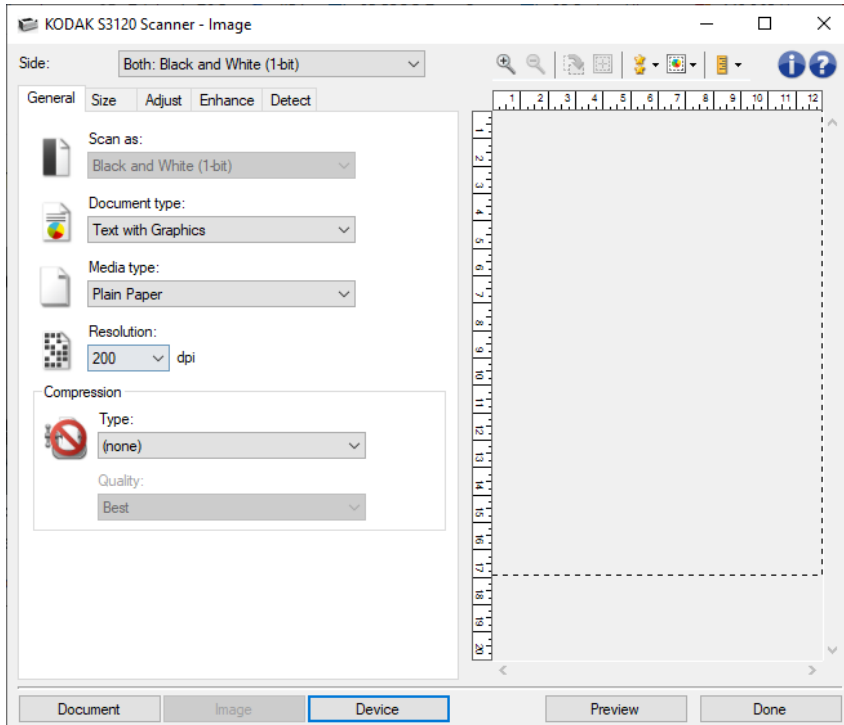
**Acerca de:** muestra la versión del escáner y la información de copyright.



**Ayuda:** muestra información de ayuda de la ventana que se esté visualizando en ese momento.

## Imagen: pestaña General

La pestaña General contiene las opciones de imagen utilizadas habitualmente. En la mayoría de los casos, no tendrá que cambiar las opciones del resto de las pestañas.



**Digitalizar como:** permite seleccionar el formato de imagen electrónica.

- **Color (24 bits):** el escáner producirá una versión en [color](#) del documento.
- **Escala de grises (8 bits):** el escáner producirá una versión en [escala de grises](#) del documento.
- **Blanco y negro (1 bit):** el escáner producirá una versión en [blanco y negro](#) del documento.

**NOTA:** La *opción Digitalizar como* solo está disponible cuando se selecciona **Imágenes por cara: Una** en la pestaña Avanzado.

**Tipo de documento:** permite seleccionar el tipo de contenido de los documentos.

- **Texto con gráficos:** los documentos contienen una mezcla de texto, gráficos empresariales (gráficos de barras, gráficos circulares, etc.) e ilustraciones.
- **Texto:** los documentos contienen en su mayor parte texto.
- **Texto con fotografías:** los documentos contienen una mezcla de texto y fotografías. A diferencia de las demás opciones de *Tipo de documento*, el escáner analizará todos los documentos. A partir de ese análisis, el escáner llevará a cabo un procesamiento distinto en cada área del documento.
- **Fotografía:** los documentos contienen en su mayor parte fotografías.

**Tipo de soporte:** permite seleccionar el tipo de papel que se está digitalizando en función de la textura y el gramaje. Las opciones son las siguientes: **Papel normal**, **Papel fino**, **Papel satinado**, **Cartulina** y **Revista**.

**Resolución:** permite seleccionar los puntos por pulgada (dpi) que determinan en gran parte la calidad de la imagen digitalizada. Aunque la digitalización a una mayor resolución produce una mejor calidad de imagen, también puede hacer que aumente el tiempo de procesamiento y el tamaño de la imagen.

**NOTA:** Esta opción no se aplica a la vista previa de la imagen cuando *Calidad de vista previa* está configurada como **Normal**.

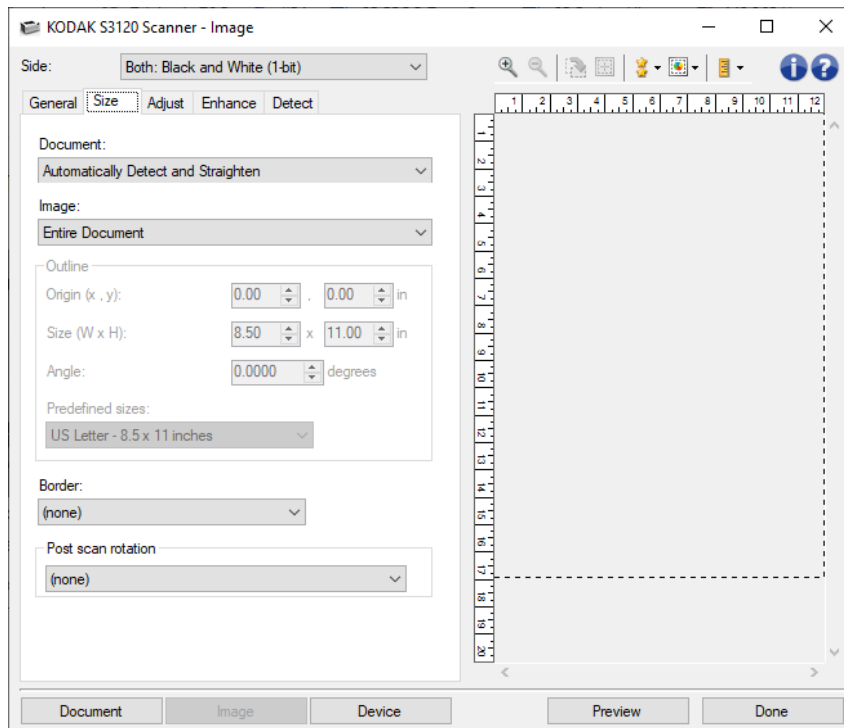
**Compresión:** permite reducir el tamaño de la imagen electrónica.

- **Tipo:** el escáner producirá una versión a [color](#) del documento.
  - ☉ **(Ninguna):** sin compresión, lo que puede dar lugar a un tamaño de imagen grande.
  - ☉ **Grupo 4:** utiliza el estándar CCITT para comprimir la imagen, a menudo utilizado con archivos [TIFF](#).  
*NOTA:* Esta opción solo está disponible para *Digitalizar como: Blanco y negro (1 bit)*.
  - ☉ **JPEG:** utiliza técnicas [JPEG](#) para comprimir la imagen.  
*NOTA:* Esta opción no está disponible para *Digitalizar como: Blanco y negro (1 bit)*.
- **Calidad:** permite seleccionar la calidad de la imagen JPEG comprimida:
  - ☉ **Borrador:** compresión máxima que produce el menor tamaño de imagen.
  - ☉ **Buena:** bastante compresión, pero con una calidad de imagen aceptable.
  - ☉ **Mejor:** un poco de compresión que produce una buena calidad de imagen.
  - ☉ **Óptima:** compresión mínima que produce una calidad de imagen muy buena.
  - ☉ **Superior:** mínima cantidad de compresión que produce el mayor tamaño de imagen.

**NOTA:** Esta opción no se aplica a la vista previa de la imagen.

**NOTA:** Consulte la [ventana Configuración de imagen](#) para obtener información acerca de los botones y las opciones comunes.

## Imagen: pestaña Tamaño



**Documento:** permite seleccionar el modo en el que el escáner detectará el documento a medida que se introduce en el escáner.

- **Detección y enderezamiento automáticos:** el escáner detectará automáticamente todos los documentos, independientemente de su tamaño, y enderezará los que se hayan introducido torcidos.
- **Detección automática:** el escáner detectará automáticamente cada documento, independientemente de su tamaño. Si se introduce un documento torcido, no se enderezará.
- **Fotografía:** el escáner localizará la fotografía del documento y devolverá una imagen que solo contenga la fotografía. Si el escáner encuentra más de una fotografía en el documento, se devolverá solo una imagen que incluye todas las fotografías.
- **Selección manual:** el escáner devolverá una imagen basada en el área especificada con las opciones de *Contorno*. Se recomienda utilizar esta opción únicamente para trabajos de digitalización que contengan documentos del mismo tamaño.
- **Continuo:** el escáner dividirá el documento en varias imágenes según el área especificada con las opciones de *Contorno*. Se recomienda seleccionar un *contorno* que cubra toda la anchura del documento y con una altura de unos 297 mm (11 pulgadas).

**Imagen:** permite seleccionar la parte del documento que se desea utilizar para crear la imagen electrónica.

- **Documento entero:**
  - Si selecciona **Documento: Detección y enderezamiento automáticos**, **Documento: Detección automática** o **Documento: Selección manual**, se devuelve el documento en su totalidad.

- Si selecciona **Documento: Fotografía**, se utilizará todo el documento para localizar la fotografía.
- **Parte del documento:**
  - Si selecciona **Documento: Detección y enderezamiento automáticos** o **Documento: Continuo**, se devuelve la parte del documento especificada con las opciones de *Contorno*.
  - Si selecciona **Documento: Fotografía**, solo la parte del documento especificada con las opciones de *Contorno* se utilizará para localizar la fotografía.

**Contorno:** permite seleccionar la ubicación y el tamaño que se utilizarán para crear la imagen electrónica. El área de vista previa mostrará el contorno.

- **Origen (x, y):**
  - Si selecciona **Documento: Detección y enderezamiento automáticos** o **Documento: Fotografía**, (x) es la distancia desde el borde izquierdo del documento e (y) es la distancia desde el borde superior del documento.
  - Si selecciona **Documento: Selección manual** o **Documento: Continuo**, (x) es la distancia desde el borde izquierdo de la ruta del papel del escáner e (y) es la distancia desde la primera parte del documento detectada por el escáner.

- **Tamaño (ancho x alto):**
  - Si selecciona **Documento: Detección y enderezamiento automáticos** o **Documento: Selección manual**, esta será la anchura y la altura de la imagen electrónica.
  - Si selecciona **Documento: Fotografía**, esta será la anchura y la altura del área del documento que se utilizará para localizar la fotografía.
  - Si selecciona **Documento: Continuo**, esta será la anchura y la altura de cada imagen electrónica independiente.

NOTA: La imagen electrónica puede ser menor de lo especificado si el contorno va más allá del borde del documento digitalizado.

- **Ángulo:** permite seleccionar el ángulo del contorno.
- **Tamaños predefinidos:** proporciona una lista de tamaños de papel utilizados habitualmente. Al seleccionar un elemento de esta lista, se establecerá automáticamente el tamaño del contorno en el tamaño de ese papel. Cuando el tamaño de contorno no coincida con ningún tamaño de esta lista, aparecerá **Personalizado**.

NOTA: También es posible ajustar el contorno que aparece en el área de vista previa mediante el mouse.

**Borde:** permite seleccionar la acción que se debe aplicar a los bordes de la imagen electrónica.

- **(Ninguno)**
- **Añadir:** incluye aproximadamente hasta 0,3 cm (0,1 pulg.) de borde alrededor de todos los bordes de las imágenes.

NOTA: Esta opción solo está disponible para **Documento: Detección y enderezamiento automáticos**, **Documento: Detección automática** o **Documento: Selección manual**.

- **Eliminar:** elimina aproximadamente hasta 0,3 cm (0,1 pulg.) de datos alrededor de todos los lados de los bordes de las imágenes. Pueden producirse bordes residuales por variaciones en el borde de un documento; por ejemplo, cuando un documento no es un rectángulo perfecto o se ha introducido torcido.

NOTAS:

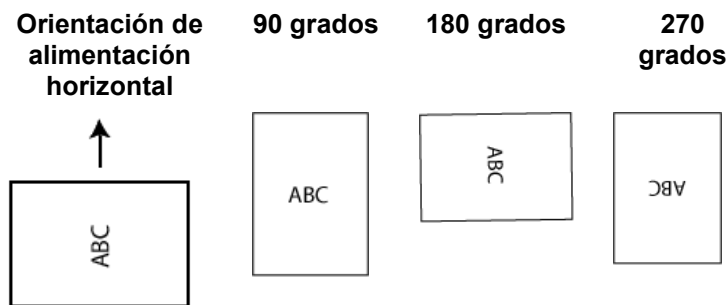
- Aunque esta opción no elimina grandes cantidades de borde residual, existe la posibilidad de que una pequeña parte del documento se pierda.
- Esta opción solo está disponible cuando las opciones **Documento: Detección y enderezamiento automáticos** e **Imagen: Documento entero** están seleccionadas.

NOTA: Esta opción no se aplica a la vista previa de la imagen.

**Rotación posterior a la digitalización:** permite seleccionar una rotación para aplicar a la imagen electrónica tras haberla digitalizado.

- **(Ninguna)**
- **Automática:** el escáner analizará el contenido de cada documento para determinar el modo en que se introdujo y rotará la imagen a la orientación apropiada.
- **Automática, 90 predeterminado:** el escáner analizará el contenido de cada documento para determinar el modo en que se introdujo y rotará la imagen a la orientación apropiada. Si el escáner no puede determinar cómo se introdujo el documento, rotará la imagen 90 grados.
- **Automática, 180 predeterminado:** el escáner analizará el contenido de cada documento para determinar el modo en que se introdujo y rotará la imagen a la orientación apropiada. Si el escáner no puede determinar cómo se introdujo el documento, rotará la imagen 180 grados.
- **Automática, 270 predeterminado:** el escáner analizará el contenido de cada documento para determinar el modo en que se introdujo y rotará la imagen a la orientación apropiada. Si el escáner no puede determinar cómo se introdujo el documento, rotará la imagen 270 grados.
- **90, 180, 270 grados:** la cantidad de rotación.

El siguiente ejemplo muestra cómo afecta esta configuración a un documento introducido en orientación horizontal:



NOTA: Esta opción no se aplica a la vista previa de la imagen.

**Conjuntos de caracteres:** le permite seleccionar los conjuntos de caracteres que el escáner utiliza como base para la rotación posterior a la digitalización automática.

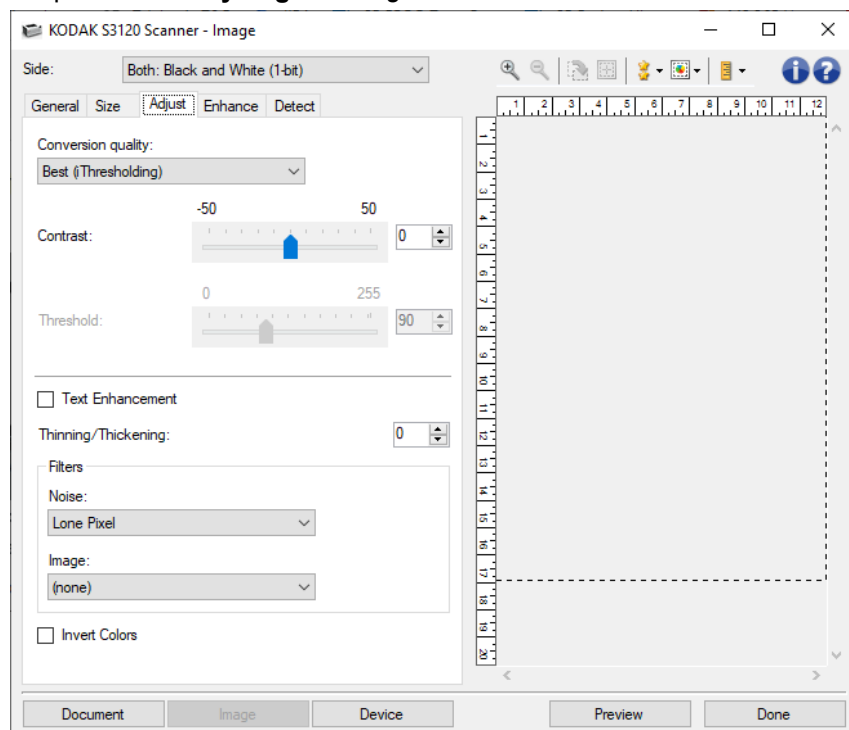
- **Números:** el escáner utilizará los caracteres numéricos para determinar cómo girar la imagen a la orientación adecuada.
- **Latinos:** el escáner utilizará los caracteres latinos para determinar cómo girar la imagen a la orientación adecuada.
- **Chinos/Japoneses:** el escáner utilizará los caracteres chinos o japoneses para determinar cómo girar la imagen a la orientación adecuada.
- **Coreanos:** el escáner utilizará los caracteres coreanos para determinar cómo girar la imagen a la orientación adecuada.
- **Árabes:** el escáner utilizará los caracteres árabes para determinar cómo girar la imagen a la orientación adecuada.

NOTA: Esta opción solo está disponible para las selecciones de rotación posterior a la digitalización automática.

NOTA: Consulte la [ventana Configuración de imagen](#) para obtener información acerca de los botones y las opciones comunes.

## Imagen: pestaña Ajuste (blanco y negro)

Las opciones disponibles en la pestaña Ajuste varían en función de la selección de *Digitalizar como* que se haya efectuado en la [pestaña General](#). Las siguientes opciones son las que aparecen al seleccionar la opción **Blanco y negro** en *Digitalizar como*.



**Calidad de conversión:** Esta configuración afecta el modo en que el escáner analiza una versión en [escala de grises](#) del documento utilizado para producir la imagen electrónica en blanco y negro.

- **Óptimo, CC inteligente:** Se realiza el mismo análisis que con **Óptimo** con el beneficio adicional de CC (control de calidad) inteligente. En los documentos complejos, se genera una versión en escala de grises del documento, por lo que podrá modificar la calidad final de la imagen desde la aplicación de software.

NOTA: Esta opción sólo está disponible con KODAK Capture Pro Software; para obtener más información, consulte la documentación del software.

- **Óptima (iThresholding):** El escáner evalúa cada documento y determina la configuración óptima para producir la máxima calidad de imagen. Esta opción permite digitalizar documentos de diferente calidad (p. ej., texto tenue, fondos sombreados y fondos de color).
- **Mejor (iThresholding):** el escáner evalúa cada documento y determina la configuración óptima para producir la calidad de imagen más alta. Esta opción permite digitalizar documentos de diferente calidad con una menor variabilidad en la calidad final que la opción **Óptima (iThresholding)** (por ejemplo, texto tenue, fondos sombreados y de color) y digitalizar conjuntos de documentos de alto contraste homogéneos.
- **Normal (ATP, proceso de umbral de adaptación):** Permite determinar la configuración óptima para producir la calidad de imagen deseada. Esta función ofrece los mejores resultados cuando se digitalizan conjuntos de documentos homogéneos. También puede resultar útil si se cuenta con documentos difíciles para los que no puede encontrar un ajuste de *Contraste* para *Óptima* que produzca la calidad deseada.

- **Borrador (fijo):** Permite seleccionar el umbral de escala de grises utilizado para determinar si un píxel es blanco o negro. Esta opción ofrece los mejores resultados con documentos de alto contraste.

**Contraste:** Permite aumentar o reducir la nitidez de una imagen. Al reducir este valor, se reducen la nitidez y el ruido de una imagen. Si se aumenta este valor, se genera una imagen más nítida, de modo que la información clara es más visible. Las opciones están comprendidas entre **-50** y **50**. El valor predeterminado es 0.

NOTA: Esta opción solo está disponible para *Calidad de conversión: Óptima* y *Calidad de conversión: Normal*.

**Umbral:** Controla el nivel en el que un píxel se considera blanco o negro. Al reducir este nivel, se genera una imagen más clara y puede usarse para reducir el ruido de fondo. Al aumentar este nivel, se genera una imagen más oscura que puede usarse para ayudar a detectar información clara. Las opciones están comprendidas entre **0** y **255**. El valor predeterminado es 90.

NOTA: Esta opción solo está disponible para *Calidad de conversión: Normal* y *Calidad de conversión: Borrador*.

**Mejora de texto:** Permite configurar el escáner para mejorar el aspecto del texto. Active esta opción si el documento está compuesto mayormente de texto y los caracteres están desconectados o no continuados.

NOTA: Es posible que esto no tenga ningún efecto sobre las fuentes pequeñas y su efectividad puede verse disminuida si se emplea la opción *Estrechamiento/ensanchamiento*.

**Estrechamiento/ensanchamiento:** Permite conferir a los píxeles un aspecto más estrecho o ancho. Reducir este ajuste hará que los píxeles sean más estrechos/pequeños. Aumentar este ajuste hará que los píxeles sean más anchos/grandes. El valor predeterminado es 0, sin estrechamiento ni ensanchamiento.

## Filtros

### ● **Ruido**

- (Ninguna)**
- Píxel aislado:** Reduce el ruido aleatorio convirtiendo un único píxel negro en blanco cuando está completamente rodeado de píxeles blancos o convirtiendo un único píxel blanco en negro cuando está completamente rodeado de píxeles negros.
- Norma mayoritaria:** fija cada píxel en función de los píxeles que lo rodean. El píxel se convertirá en blanco si la mayoría de los píxeles que lo rodean son blancos y viceversa.

### ● **Imagen**

- (Ninguna)**
- Eliminación de medios tonos:** Realza el texto de la matriz de puntos y las imágenes realizadas con pantallas de medios tonos (p. ej., fotografías de periódicos).

**Invertir colores:** Permite seleccionar el modo en el que los píxeles blancos se almacenan en la imagen. De forma predeterminada, los píxeles negros se almacenan como negros y los píxeles blancos se almacenan como blancos. Active esta opción si desea almacenar los píxeles negros como blancos y los blancos como negros.

NOTA: Consulte la [ventana Configuración de imagen](#) para obtener información acerca de los botones y de las opciones comunes.

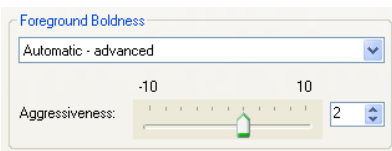
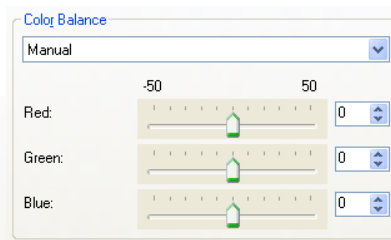
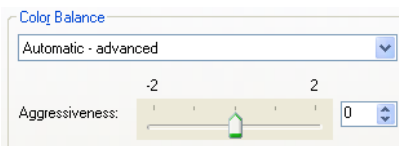
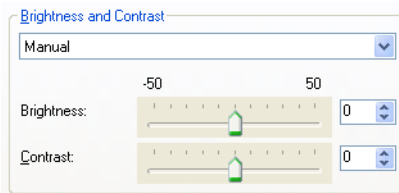
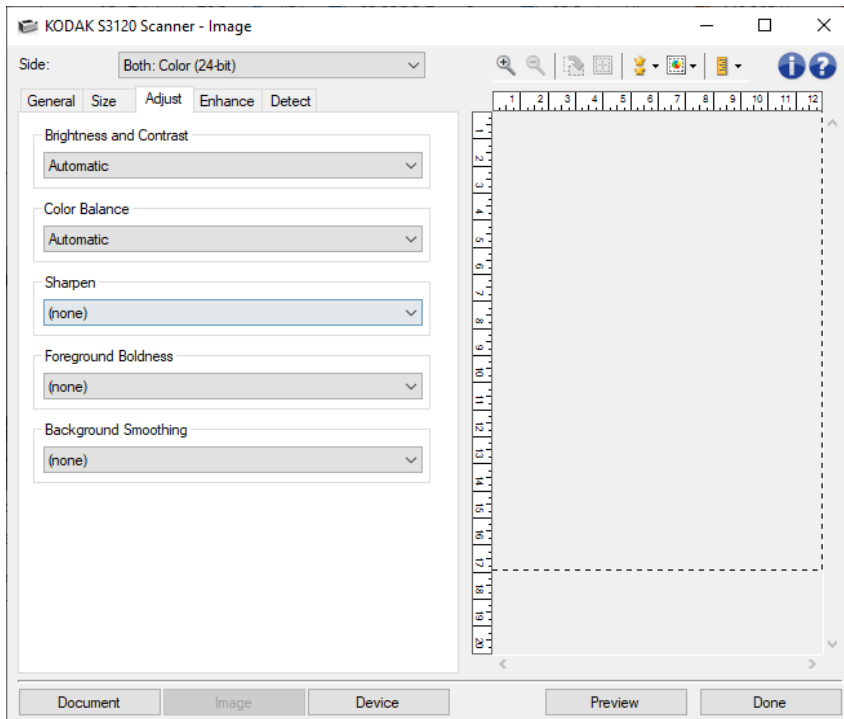


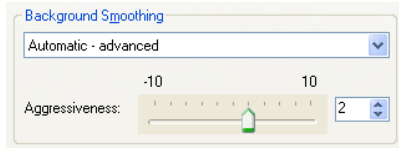


## Imagen: pestaña Ajuste (color/escala de grises)

Las opciones disponibles en la pestaña Ajuste varían en función de la selección de *Digitalizar como* que se haya efectuado en la [pestaña General](#). Las siguientes opciones son las que aparecen al seleccionar las opciones **Color** o **Escala de grises** en *Digitalizar como*.

NOTA: La mayoría de las opciones tienen configuraciones adicionales. Estas configuraciones solo se mostrarán cuando la opción esté activada. Si no se pueden mostrar todas las configuraciones en la pantalla, se mostrará una barra de desplazamiento que ofrece acceso a todas las configuraciones.





### Brillo y contraste

- **(Ninguno)**
- **Automático:** se ajusta automáticamente en cada imagen.
- **Manual:** le permite establecer valores específicos que podrá utilizar en todas las imágenes:
  - **Brillo:** cambia la cantidad de blanco de la imagen en color o en escala de grises. Los valores están comprendidos entre **-50 y 50**.
  - **Contraste:** aumenta o reduce la nitidez de la imagen. Los valores están comprendidos entre **-50 y 50**.

### Equilibrio de color

- **(Ninguno)**
- **Automático:** ajusta el fondo blanco de cada documento a blanco puro. Esta opción compensa las variaciones que existen entre los diferentes pesos y marcas de papel. No se recomienda su uso con fotografías.
- **Automático: avanzado:** para usuarios avanzados que deseen realizar más ajustes en la opción **Automático**.
  - **Dinamismo:** permite ajustar el grado de la variación. Aumentar este valor puede servir de ayuda para mejorar documentos que hayan amarilleado debido al paso del tiempo. Los valores están comprendidos entre **-2 y 2**.
- **Manual:** le permite establecer valores específicos que podrá utilizar en todas las imágenes:
  - **Rojo:** cambia la cantidad de rojo de la imagen en color. Los valores están comprendidos entre **-50 y 50**.
  - **Verde:** cambia la cantidad de verde de la imagen en color. Los valores están comprendidos entre **-50 y 50**.
  - **Azul:** cambia la cantidad de azul de la imagen en color. Los valores están comprendidos entre **-50 y 50**.

NOTA: La opción **Equilibrio de color** no está disponible para imágenes en escala de grises.

**Nitidez:** aumenta el contraste de los bordes de la imagen.

- **(Ninguna)**
- **Normal**
- **Alta**
- **Exagerada**

**Intensidad del primer plano:** si utiliza esta opción, los elementos que se encuentren en primer plano de documentos o formularios (p. ej., texto, líneas, etc.) destacarán sobre el resto.

- **(Ninguna)**
- **Automática:** se realizará todo el primer plano.
- **Automática: avanzado:** para usuarios avanzados que deseen realizar más ajustes en la opción **Automática**.
  - **Dinamismo:** permite ajustar la medida en que se determina el primer plano. Los valores están comprendidos entre **-10 y 10**.

**Suavizado de fondo:** si se utiliza esta opción para documentos o formularios con color de fondo, ayudará a producir imágenes con un color de fondo más uniforme. Esta opción mejora la calidad de la imagen y puede reducir el tamaño del archivo.

- **(Ninguno)**

- **Automático:** suaviza hasta tres colores de fondo.

- **Automático: avanzado:** para usuarios avanzados que deseen realizar más ajustes en la opción **Automático**.

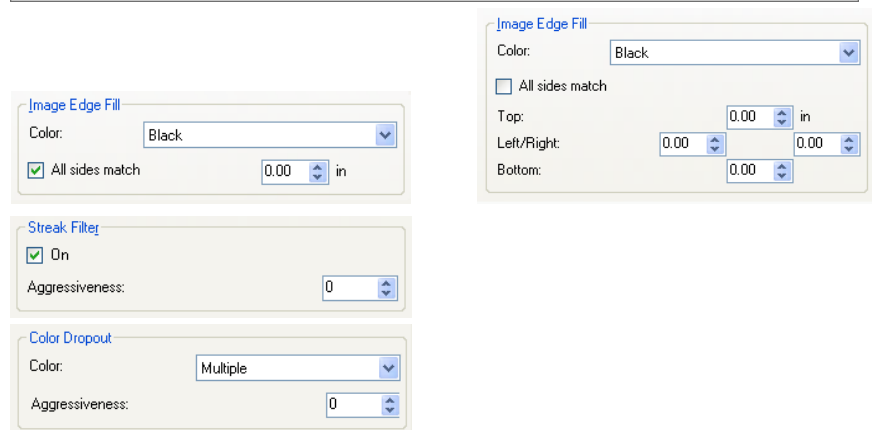
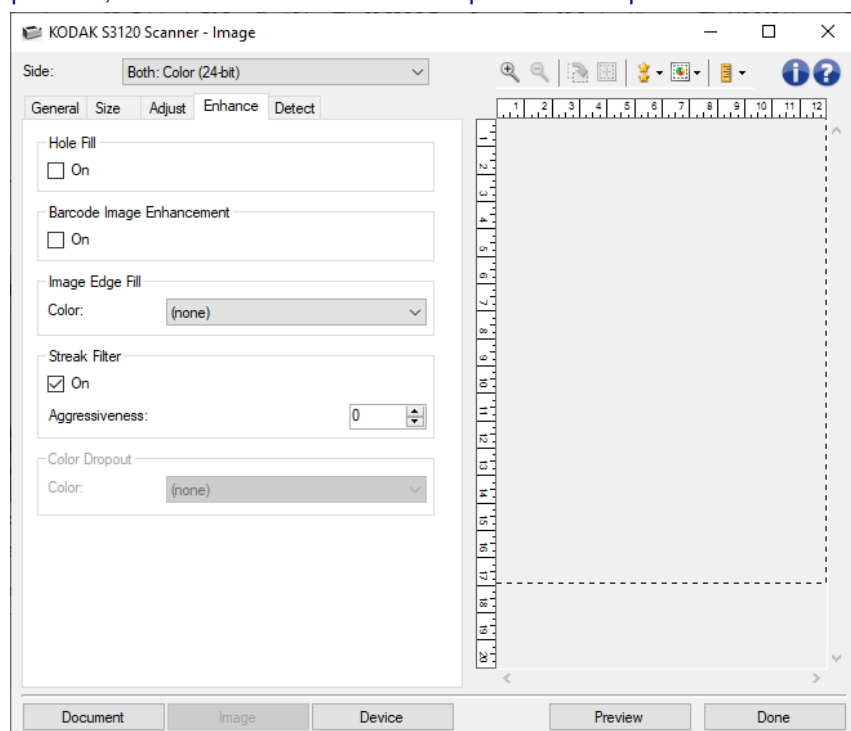
- **Dinamismo:** permite ajustar la medida en que se determinan los fondos. Los valores están comprendidos entre **-10** y **10**.

NOTA: Consulte la [ventana Configuración de imagen](#) para obtener información acerca de los botones y las opciones comunes.

## Imagen: pestaña Mejora

Las opciones disponibles en la pestaña Mejora varían en función de la selección de *Digitalizar como* que se haya efectuado en la [pestaña General](#).

NOTA: La mayoría de las opciones tienen configuraciones adicionales. Estas configuraciones solo se mostrarán cuando la opción esté activada. Si no se pueden mostrar todas las configuraciones en la pantalla, se mostrará una barra de desplazamiento que ofrece acceso a todas las configuraciones.



**Relleno de orificios:** Permite llenar los orificios alrededor de los bordes del documento. Los tipos de orificios que se rellenan son los siguientes: redondos, rectangulares y con formas irregulares (p. ej., doble perforación o pequeños cortes que se hayan producido al quitar el documento de un archivador).

🔴 **Activar:** Activa el relleno de orificios.

**Mejora de la imagen de códigos de barras:** Permite configurar el escáner para que optimice los códigos de barras para la lectura por parte de la aplicación.

- **Activar:** activa la optimización de códigos de barras.

**Relleno de bordes de imagen:** Rellena los bordes de la imagen electrónica final cubriendo el área con el color especificado.

- Color

- (Ninguna)

- Automático:** El escáner rellena los bordes de la imagen automáticamente utilizando el color que la rodea.

NOTA: Si las imágenes muestran algún borde no deseado, utilice Automático para eliminarlo.

- Automático, cortes incluidos:** Además de rellenar los bordes, el escáner también rellenará los cortes que encuentre a lo largo del borde del documento.

- Blanco

- Negro

- **Todos los lados coinciden:** cuando se activa, se rellena la misma cantidad en todos los lados.

NOTA: Esta opción solo está disponible para **Blanco** o **Negro**.

- **Superior:** Determina la cantidad de borde superior que se rellenará.

NOTA: Esta opción no estará disponible si la opción **Todos los lados coinciden** está activada.

- **Izquierda/derecha:** La opción a la izquierda determina la cantidad del borde izquierdo que se rellenará y la opción a la derecha determina la cantidad del borde derecho que se rellenará.

NOTA: Estas opciones no estarán disponibles si la opción **Todos los lados coinciden** está activada.

- **Inferior:** Determina la cantidad de borde inferior que se rellenará.

NOTA: Esta opción no estará disponible si la opción **Todos los lados coinciden** está activada.

NOTAS:

- Cuando utilice la opción *Relleno de bordes de imagen*, asegúrese de no introducir un valor muy alto, ya que podría rellenar datos de las imágenes que desea mantener.
- Esta opción no se aplica a la vista previa de la imagen.

**Filtro de rayas:** Permite configurar el escáner para que filtre las rayas verticales de las imágenes. Es posible que aparezcan rayas en la imagen, aunque no formen parte del documento original. La causa puede ser una contaminación de los documentos (polvo, suciedad o bordes gastados) o puede deberse a que no ha seguido los procedimientos de limpieza recomendados para el escáner.

- **Activar:** Activa el filtro de rayas.

- **Dinamismo:** Permite ajustar la medida en que se filtran las rayas. Los valores están comprendidos entre **-2** y **2**. El valor predeterminado es **0**.

NOTA: Si va a digitalizar fotografías, elija Fotografía como tipo de documento en [Imagen: pestaña General](#) para obtener mejores imágenes fotográficas en comparación con el uso de otra opción de tipo de documento.

**Omisión del color:** Se utiliza para eliminar el fondo de un formulario, de modo que solo se incluyan en la imagen electrónica los datos introducidos (es decir, elimina las líneas y las casillas). En el caso de imágenes en blanco y negro, la configuración afecta la versión de [escala de grises](#) del documento que el escáner analiza para producir esa imagen electrónica.

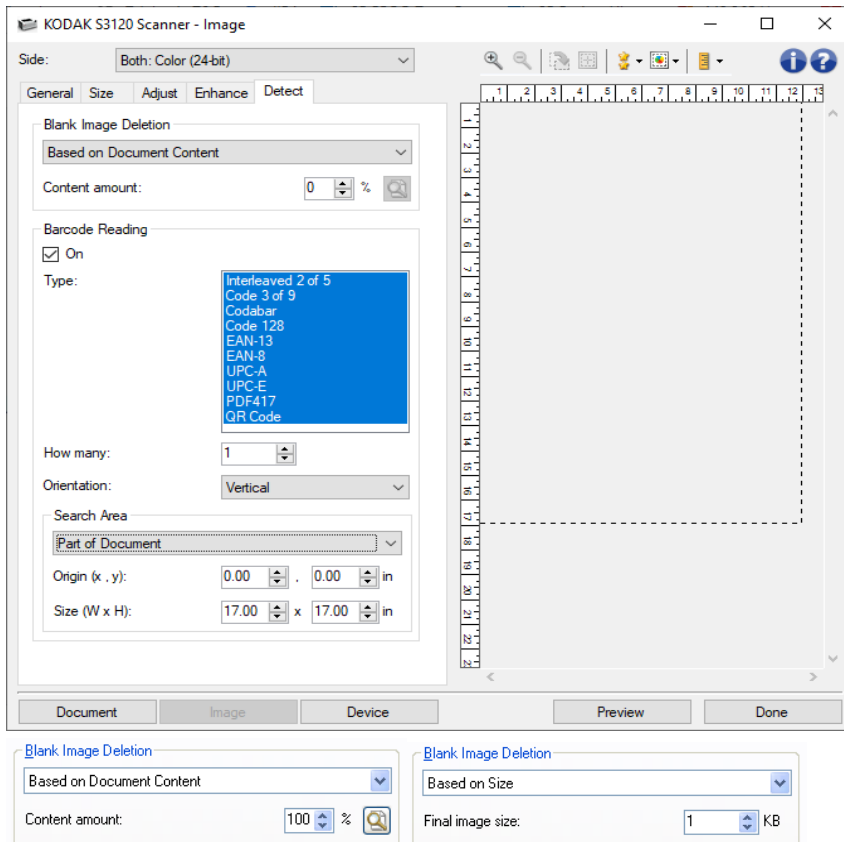
- **Color:** Seleccione el color que desee omitir.

- **(Ninguna)**
  - **Múltiple:** omite colores distintos de los tonos oscuros (p. ej., tinta negra o azul oscuro)
  - **Predominante:** omite el color predominante
  - **Rojo**
  - **Verde**
  - **Azul**
  - **Naranja**
  - **Naranja y rojo**
- **Dinamismo:** Permite ajustar la medida en que se omiten los colores. Los valores están comprendidos entre **-10** y **10**. El valor predeterminado es 0.
- NOTA: Esta opción solo está disponible cuando la opción *Color* se ha configurado como **Múltiple** o **Predominante**.
- NOTA: Las opciones de *Omisión del color* solo están disponibles cuando la selección de *Digitalizar como* es **Blanco y negro** o **Escala de grises**.


NOTA: Consulte la [ventana Configuración de imagen](#) para obtener información acerca de los botones y de las opciones comunes.

## Imagen: pestaña Detectar

NOTA: Algunas opciones tienen configuraciones adicionales. Estas configuraciones solo se mostrarán cuando la opción esté activada. Si no se pueden mostrar todas las configuraciones en la pantalla, se mostrará una barra de desplazamiento que ofrece acceso a todas las configuraciones.



**Eliminación de imagen en blanco:** permite configurar el escáner para que no envíe imágenes en blanco a la aplicación de digitalización.

- **(Ninguna):** se envían todas las imágenes a la aplicación de digitalización.
- **Basada en el contenido del documento:** se considerará que una imagen está en blanco según el contenido del documento que se encuentre dentro de dicha imagen.
  - **Cantidad de contenido:** permite seleccionar el tamaño máximo de contenido que el escáner considerará en blanco. Cualquier imagen con más cantidad de contenido no se considerará en blanco y se enviará a la aplicación de digitalización. Los valores están comprendidos entre **0** y **100 por ciento**.
  -  **Cantidad de contenido** se rellenará con la cantidad de contenido de la vista previa de la imagen. Si tiene un documento en blanco representativo (p. ej., una hoja en blanco con encabezado de carta), puede utilizarla para ayudarle a determinar la configuración de *Cantidad de contenido* (es decir, realice una digitalización de vista previa, haga clic en este botón y ajuste la *Cantidad de contenido* como corresponda).

NOTA: Esta opción solo está disponible si hay una imagen de vista previa.



- **Basada en el tamaño:** las imágenes se considerarán en blanco en función del tamaño de la imagen que se enviaría a la aplicación de digitalización (es decir, después de que se haya aplicado el resto de la configuración).
  - **Tamaño final de imagen:** permite seleccionar el tamaño de imagen mínimo que el escáner no considerará en blanco. Cualquier imagen con un tamaño menor se considerará en blanco y no se enviará a la aplicación de digitalización. Los valores están comprendidos entre **1** y **1000 KB** (1 KB equivale a 1024 bytes).

**Lectura de códigos de barras:** permite configurar el escáner para que busque códigos de barras en las imágenes y devuelva la información a la aplicación de digitalización.

- **Activar:** activa la lectura de códigos de barras.
- **Tipo:** seleccione uno o más tipos de códigos de barras que desee que busque el escáner.
  - **Interleaved 2 of 5**
  - **Code 3 of 9**
  - **Codabar**
  - **Code 128**
  - **EAN -13**
  - **EAN -8**
  - **UPC-A**
  - **UPC-E**
  - **PDF417**
  - **Código QR**
- **Cuántos:** seleccione el número de códigos de barras que buscará el escáner.
- **Orientación:** seleccione la orientación de los códigos de barras que desea buscar.
  - **Horizontal**
  - **Vertical**
  - **Ambas**

NOTA: Esto guarda relación con la imagen final (es decir, después de aplicar los valores de recorte y rotación).

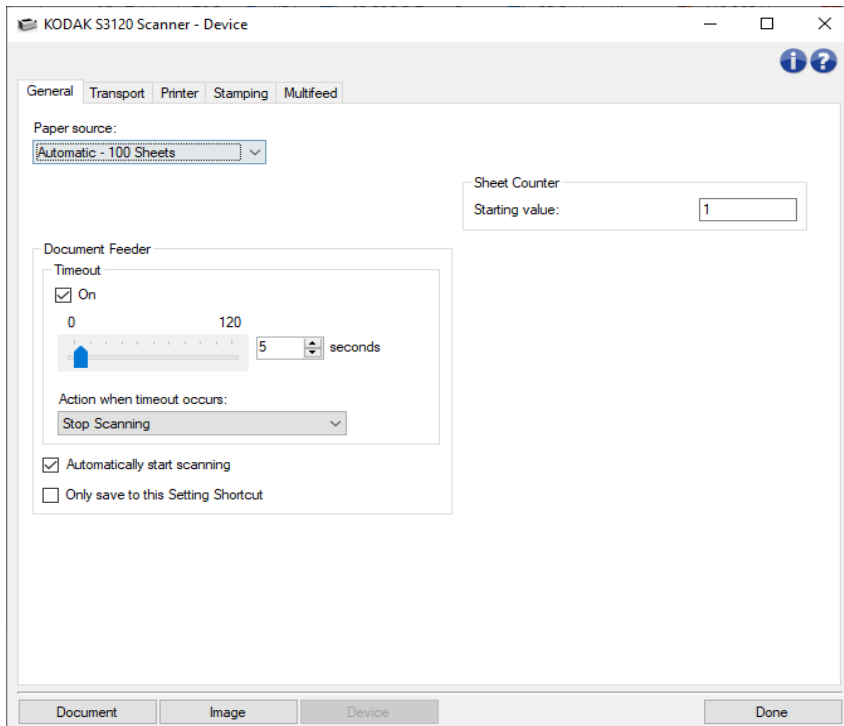
- **Área de búsqueda:** seleccione el área de imagen en la que buscar.
    - **Documento entero**
    - **Parte del documento**
      - **Origen (x, y):** (x) es la distancia desde el borde izquierdo de la imagen e (y) es la distancia desde el borde superior de la imagen.
      - **Tamaño (ancho x alto):** la anchura y la altura del área de búsqueda.
- NOTA: Esto guarda relación con la imagen final (es decir, después de aplicar los valores de recorte y rotación).

NOTA: Consulte la [ventana Configuración de imagen](#) para obtener información acerca de los botones y las opciones comunes.

# Ventana Configuración del dispositivo

## Ventana Configuración del dispositivo

En esta ventana puede establecer todas las opciones específicas del escáner mediante las pestañas disponibles. Los valores utilizados en Configuración del dispositivo se guardan en el *acceso directo de configuración* seleccionado. La ventana Configuración del dispositivo incluye las siguientes pestañas: [General](#), [Transporte](#), [Impresora](#), [Sellado digital](#), [Alimentación múltiple](#).



**Documento:** muestra la [ventana Configuración del documento](#).

**Imagen:** muestra la [ventana Configuración de imagen](#).

**Hecho:** le devuelve a la [ventana principal del escáner](#).

### Iconos de información



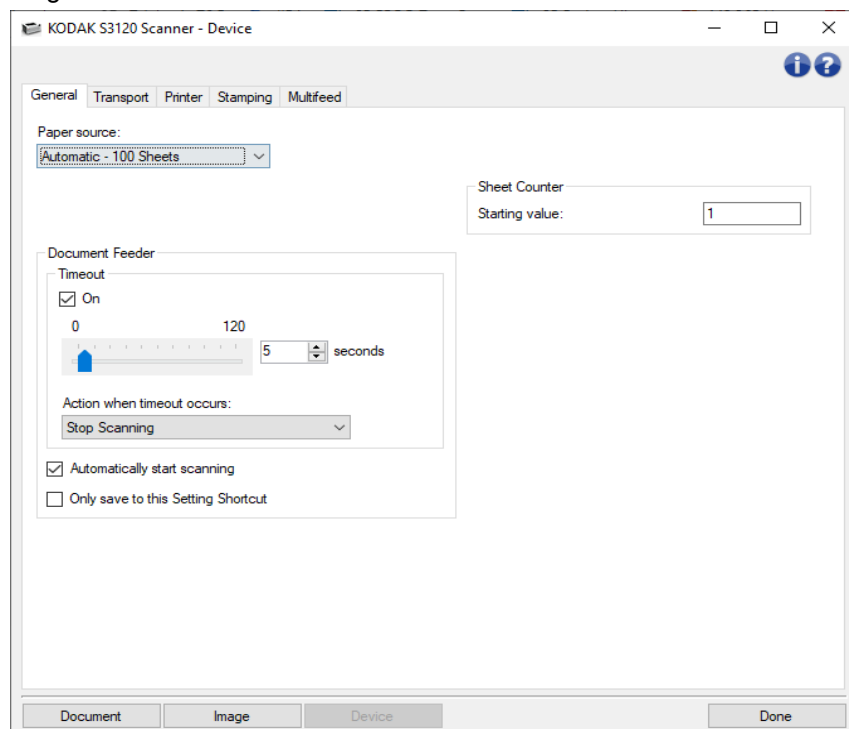
**Acerca de:** muestra la versión del escáner y la información de copyright.



**Ayuda:** muestra información de ayuda de la ventana que se esté visualizando en ese momento.

## Dispositivo: pestaña General

La pestaña General permite definir opciones específicas del escáner y proporciona acceso a los diagnósticos del mismo.



### Origen del papel

- **Automático:** primero busca papel en el alimentador de documentos. Si no hay documentos en la bandeja de entrada, el escáner digitalizará desde la cama plana.
- **Automático: 100 hojas:** primero busca papel en el elevador de entrada. Si no hay documentos en el elevador, el escáner digitalizará desde la cama plana. Esta es la opción recomendada para digitalizar entre 25 y 100 hojas desde el elevador de entrada.
- **Automático: 300 hojas:** primero busca papel en el elevador de entrada. Si no hay documentos en el elevador, el escáner digitalizará desde la cama plana. Esta es la opción recomendada para digitalizar entre 250 y 300 hojas desde el elevador de entrada.
- **Alimentador de documentos:** el elevador de entrada está en la posición más alta. Esta es la opción recomendada para digitalizar 25 hojas o menos desde el elevador de entrada.
- 
- **300 hojas:** esta es la opción recomendada para digitalizar entre 250 y 300 hojas desde el elevador de entrada.
- 

### Alimentador de documentos

- **Tiempo de espera:** permite seleccionar el tiempo (en segundos) que el escáner esperará cuando el último documento haya entrado en el alimentador antes de que se supere el tiempo de espera. Esta opción se puede **desactivar**.
  - Acción cuando se agota el tiempo de espera:** permite especificar la acción que se llevará a cabo cuando se supere el tiempo de espera del alimentador de documentos.

- **Detener digitalización:** la digitalización se detendrá y la aplicación de digitalización retomará el control del proceso (es decir, finalizará el trabajo).
  - **Pausar digitalización:** la digitalización se detendrá, pero la aplicación de digitalización esperará imágenes adicionales (es decir, detendrá el alimentador). La digitalización se puede reanudar tocando la opción **Reanudar** en la pantalla táctil. La digitalización se puede detener tocando la opción **Finalizar trabajo** en la pantalla táctil o desde la aplicación de digitalización.
  - **Pausar digitalización: esperar papel:** la digitalización se detendrá, pero la aplicación de digitalización esperará imágenes adicionales (es decir, detendrá el alimentador). La digitalización se puede reanudar colocando documentos en la bandeja de entrada. La digitalización se puede detener tocando la opción **Finalizar trabajo** en la pantalla táctil o desde la aplicación de digitalización.
- **Comenzar digitalización automáticamente:** si se selecciona esta opción y la digitalización no se realiza desde la cama plana, el escáner esperará hasta 10 segundos para que se coloquen documentos en el elevador de entrada antes de comenzar la digitalización. Además, cuando se vacíe el elevador de entrada, el escáner reanudará la digitalización automáticamente cuando se coloque papel en el elevador de entrada. El escáner esperará el tiempo indicado en la opción de tiempo de espera del alimentador de documentos.
- **Iniciar digitalización automáticamente:** si se selecciona esta opción, el escáner esperará hasta 10 segundos para que se coloquen los documentos en la bandeja de entrada antes de comenzar la digitalización. Además, cuando se vacíe la bandeja de entrada, el escáner reanudará la digitalización automáticamente cuando se coloque papel en la bandeja de entrada. El escáner esperará el tiempo indicado en la opción de tiempo de espera del alimentador de documentos.

NOTA: La configuración de *Alimentador de documentos* se aplica a todos los *accesos directos de configuración*. Cualquier cambio afectará a los demás accesos directos, a menos que active la opción **Guardar solo en este acceso directo de configuración**.

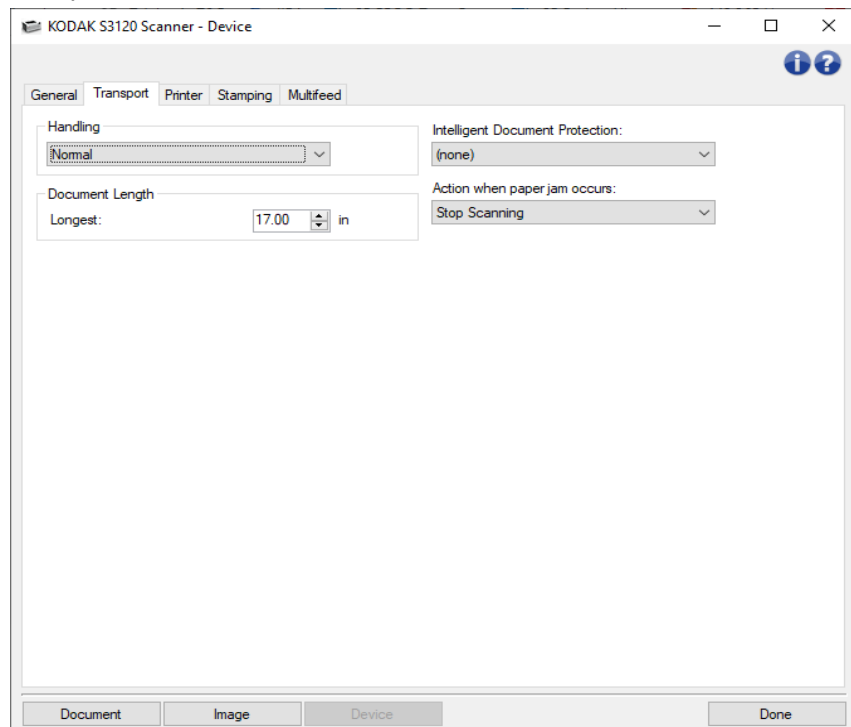
**Contador de hojas:** introduzca el número que desee asignar a la próxima hoja física de papel que entre en el escáner. El escáner incrementa este valor de forma secuencial y lo devuelve en el encabezado de la imagen. Si el contador de páginas alcanza el valor máximo (999 999 999), la siguiente hoja tendrá el valor de contador = 1. Si el contador se utiliza en el sellado digital, el valor máximo se verá afectado por la cantidad de dígitos en el sello digital. Por ejemplo, si la cantidad de dígitos en el contador del sello digital está establecida en 1, el contador se restablecerá a 1 cada 10 documentos.

NOTA: Los cambios afectarán a la opción **Contador** de [Dispositivo: pestaña Impresora](#).

NOTA: Consulte la [ventana Configuración del dispositivo](#) para obtener información acerca de los botones y las opciones comunes.

## Dispositivo: pestaña Transporte

La pestaña Transporte le permite establecer opciones para la gestión de los documentos en el área de transporte del escáner.



**Manipulación:** permite seleccionar cómo se transportan los documentos a través del escáner. Esto afecta al modo en que los documentos se introducen en el escáner, la velocidad con la que se desplazan a través de él y cómo se colocan en la bandeja de salida.

- **Normal:** no se lleva a cabo ninguna manipulación adicional. Es recomendable utilizar esta opción cuando todos los documentos tienen un tamaño similar.
- **Apilamiento mejorado:** ayuda a controlar el modo en que los documentos se apilan u ordenan en la bandeja de salida en el caso de conjuntos de documentos mixtos. Esta opción debería ser útil para la mayoría de los conjuntos mixtos.
- **Apilamiento óptimo:** cuando el conjunto de documentos contiene tamaños muy variados, esta opción ofrece un control óptimo sobre cómo los documentos se apilan u ordenan en la bandeja de salida.
- **Especial:** para los documentos con formas irregulares (p. ej., páginas con cupones cortados o documentos con grandes orificios o recortes).

### Longitud del documento

- **Más largo:** seleccione un valor que indique la longitud del documento más largo del conjunto de documentos.

NOTAS:

- Cambiar este valor afectará a los valores máximos de las siguientes configuraciones: [Tamaño de imagen: contorno](#); [Impresora: desplazamiento desde el borde inicial](#); [Alimentación múltiple: detección de longitud](#).
- No todas las combinaciones de configuraciones de *Digitalizar como* y *Resolución* son compatibles con las longitudes de mayor tamaño. Para ofrecer una mayor flexibilidad con las aplicaciones, el escáner no generará un error a menos que detecte un documento con una longitud incompatible.
- El rendimiento del escáner puede reducirse con las longitudes de mayor tamaño.

**Protección inteligente de documentos:** permite seleccionar el dinamismo con el que el escáner detecta los documentos que se introducen de forma incorrecta. Esto puede ocurrir cuando los documentos no se preparan correctamente para la digitalización (p. ej., documentos con grapas o con clips de papel).

- **(Ninguna)**
- **Mínima:** seleccione esta opción si el escáner se detiene con demasiada frecuencia en documentos que usted no desea que detecte.  
*NOTA: Los documentos pueden sufrir más daños antes de que se produzca la detección.*
- **Normal:** esta es la opción recomendada, ya que ofrece un equilibrio entre minimizar el daño de los documentos y detener el escáner de forma innecesaria.
- **Máxima:** seleccione esta opción para que se produzca el nivel mínimo de daño en el documento.  
*NOTA: Esto puede causar que el escáner se detenga de forma innecesaria.*

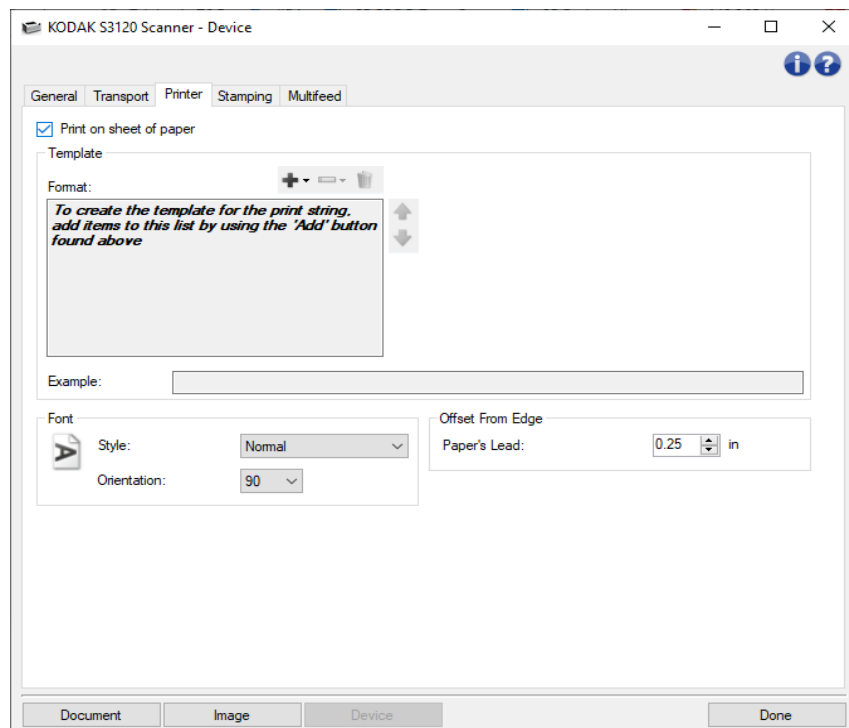
**Acción cuando ocurre un atasco de papel:** permite seleccionar qué sucede cuando el escáner detecta un atasco de papel.

- **Detener digitalización:** la digitalización se detendrá y la aplicación de digitalización retomará el control del proceso (es decir, finalizará el trabajo). Compruebe que la ruta del papel se haya despejado y reinicie la sesión de digitalización desde la aplicación de digitalización.
- **Pausar digitalización:** la digitalización se detendrá, pero la aplicación de digitalización esperará imágenes adicionales (es decir, detendrá el alimentador). Limpie la ruta del papel y reanude la digitalización presionando el botón **Iniciar** del escáner. La digitalización se puede detener presionando el botón **Detener** del escáner o desde la aplicación de digitalización.

*NOTA:* Consulte la [ventana Configuración del dispositivo](#) para obtener información acerca de los botones y las opciones comunes.

## Dispositivo: pestaña Impresora

La impresora mejorada proporciona una capacidad de impresión vertical y es compatible con caracteres alfanuméricos, fechas, horas, recuentos de documentos y mensajes personalizados. Toda la información de impresión se presenta en el encabezado de imagen de cada documento.



**Imprimir en hoja de papel:** activa la impresión de la hoja física de papel.

**Imprimir en imagen de anverso:** activa la impresión digital de todas las imágenes de anverso.

**Plantilla: Formato:** permite definir la cadena de impresión. La cantidad máxima de caracteres de la cadena de impresión es de 40 (espacios incluidos).

### Botones de la barra de herramientas



**Añadir:** muestra una lista de elementos que se pueden añadir a la cadena de impresión. Al seleccionar un elemento, este aparecerá al final de la lista *Formato*.



**Cambiar:** permite cambiar el elemento seleccionado actualmente en la lista *Formato* por uno de los elementos de la lista que se muestra.



**Eliminar:** permite eliminar el elemento seleccionado actualmente de la lista *Formato*.

**NOTA:** A medida que se construye la cadena de impresión, solo los elementos que quepan en el límite de 40 caracteres estarán disponibles en las listas *Añadir* y *Cambiar*.

**Elementos:** cuando se selecciona un elemento, las opciones asociadas aparecerán a la derecha de la lista *Formato*.

- **Contador:** este valor aumenta secuencialmente para cada hoja de papel digitalizada y se envía en el encabezado de la imagen.
  - **Valor inicial:** permite configurar el número de la próxima hoja de papel que se va a digitalizar.
 

NOTA: Los cambios en este valor afectan a la opción **Contador de hojas de Dispositivo: pestaña General**.
  - **Anchura de campo:** permite configurar la anchura del contador de **1 a 9**. Sin embargo, si, por ejemplo, solo quedan 6 caracteres en la cadena de impresión, la anchura de campo se limitaría a 6.
  - **Ceros iniciales:** permite configurar el formato del contador cuando la anchura del valor es menor que la anchura de campo (los ejemplos indican una anchura de campo de 3 y el contador en 4).
    - **Mostrar:** "004"
    - **No mostrar:** "4"
    - **Mostrar como espacios:** " 4"
- **Fecha:**
  - **Formato:**
    - MMDDAAAA
    - DDMMAAAA
    - AAAAMMDD
  - **Separador:** (los ejemplos siguen el formato DDMMAAAA)
    - (Ninguno)
    - Barra: 24/08/2006
    - Guion: 24-08-2006
    - Punto: 24.08.2006
    - Espacio: 24 08 2006
  - **Fecha específica:** permite seleccionar una fecha específica si no se desea utilizar la fecha actual del escáner.
- **Hora:**
  - **Formato:**
    - HHmm
    - HHmmss
    - HHmmss.xx
    - hhmm
    - hhmmss
    - hhmmss.xx
    - hhmm tt
    - hhmmss tt
    - hhmmss.xx tt

NOTA: **HH** son 24 horas, de 00 a 23; **hh** son 12 horas, de 01 a 12; **mm** son minutos, de 00 a 59; **ss** son segundos, de 00 a 59; **xx** es un contador de 00 a 99; y **tt** es a. m. o p. m.
  - **Hora específica:** permite seleccionar una hora específica si no se desea utilizar la hora actual del escáner.
- **Espacio:** añade un espacio.
-



1.



2.

- **Mensaje:** permite especificar el texto personalizado que se va a incluir en la cadena de impresión.

NOTA: Para ver correctamente caracteres japoneses, debe disponer de la fuente MS Gothic, para lo cual tiene que instalar la versión en inglés de Microsoft Global IME 5.01 para japonés con paquete de idiomas, que puede encontrarse en [http://www.microsoft.com/msdownload/iebuild/ime5\\_win32/en/ime5\\_win32.htm](http://www.microsoft.com/msdownload/iebuild/ime5_win32/en/ime5_win32.htm).

**Plantilla: Ejemplo:** muestra un ejemplo del aspecto que tendrá la cadena de impresión. A medida que selecciona elementos en la lista *Formato*, se resaltará la parte correspondiente del ejemplo.

**Fuente:** puede seleccionar la orientación en la que desea que se imprima la información.

- **Estilo:** muestra los estilos de caracteres disponibles: **Normal**, **Negrita**.
- **Orientación:** si los caracteres se imprimen verticalmente (empezando por el borde inicial del documento), esta opción permite seleccionar la orientación de la cadena de impresión. Las opciones disponibles son: **0**, **90**.

**Desplazamiento desde el borde:** determine a qué distancia del borde aparecerá la información impresa.

- **Borde inicial del papel:** seleccione un valor para la distancia hasta el borde inicial del documento.

NOTAS:

- La impresión se detiene automáticamente a 6,3 mm (1/4 pulg.) del borde final del documento, aunque la información no se haya imprimido por completo.
- La posición de impresión horizontal está determinada por la ubicación del cartucho de impresión dentro del escáner. Consulte la Guía del usuario para obtener más información sobre la configuración de las posiciones de impresión.
- Esta opción solo estará disponible cuando la impresión se realice en una hoja física de papel.

- **Parte superior de la imagen:** seleccione un valor para la distancia a la parte superior de la imagen.

NOTA: Esta opción solo estará disponible al imprimir digitalmente en imágenes.

- **Parte izquierda de la imagen:** seleccione un valor para la distancia hasta el borde izquierdo de la imagen.

NOTA: Esta opción solo estará disponible al imprimir digitalmente en imágenes.

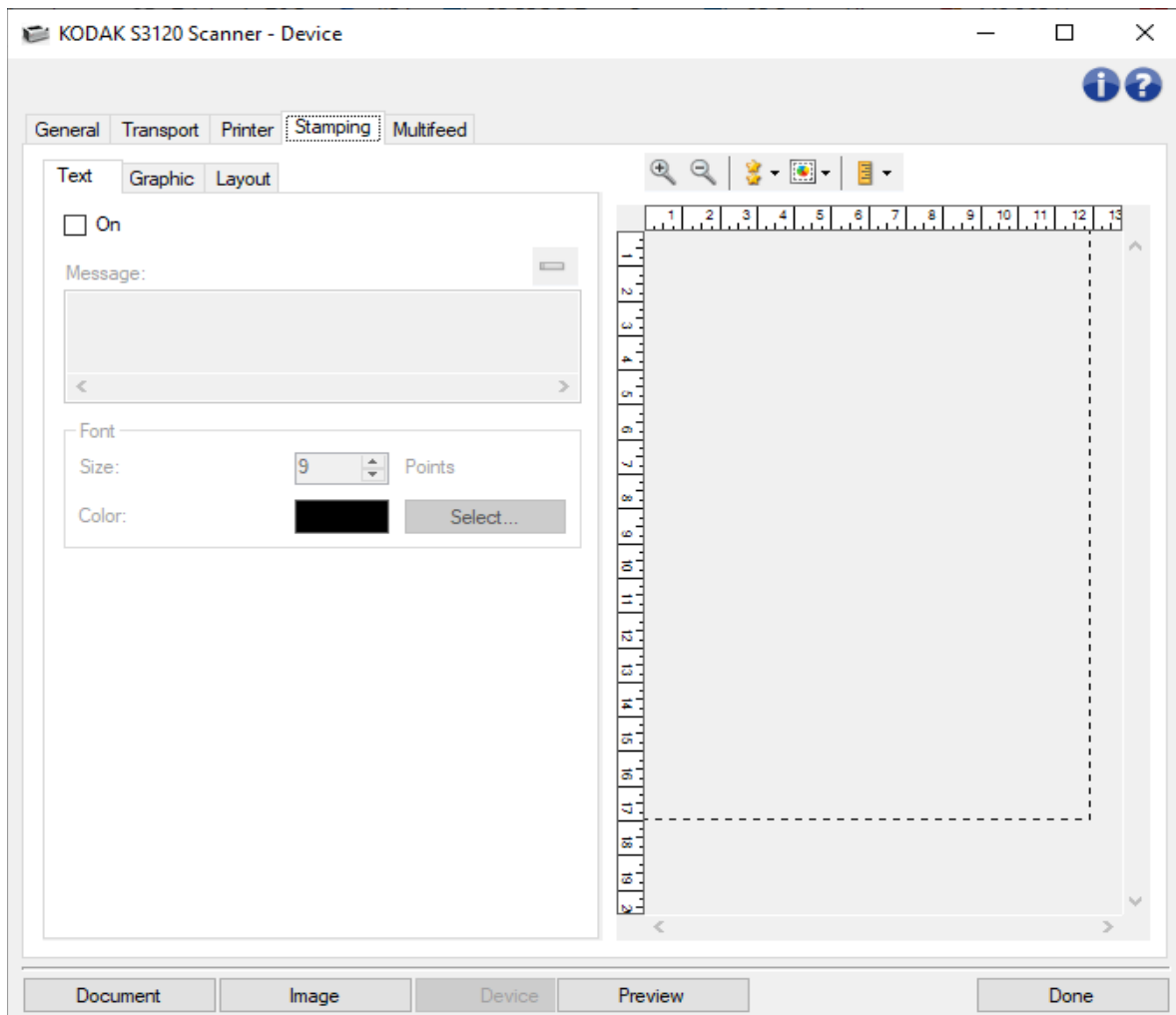
NOTA: Consulte la [ventana Configuración del dispositivo](#) para obtener información acerca de los botones y las opciones comunes.

## Dispositivo: pestaña Sellado digital

### Dispositivo: pestaña Sellado digital

La pestaña Sellado digital le permite superponer su propio gráfico y una cantidad pequeña de texto sobre las imágenes. También puede aplicar un borde rectangular alrededor del sello. El sello definido se conecta con el perfil de configuración, de modo que puede tener más de un sello digital definido para sus usuarios. Si se guarda un sello digital con un perfil, el sello se exportará al exportar el perfil.

Las opciones de sellado digital se organizan en subpestañas: [Texto](#), [Gráfico](#) y [Disposición](#).



### Vista previa

El área de vista previa muestra una imagen de muestra basada en la configuración de sellado digital actual. El panel de vista previa muestra la posición, la orientación, la opacidad y el contenido del sello digital. La posición, la orientación y la opacidad se regulan en [Disposición](#).

Si selecciona el botón **Vista previa**, se iniciará una digitalización. La imagen digitalizada se utiliza para mostrar el sello digital en una imagen real.



**Acercar:** amplía la imagen actual en la vista previa.



**Alejar:** reduce la imagen actual en la vista previa.



**Calidad de vista previa:** permite seleccionar la calidad de la imagen digitalizada.

- **Normal:** muestra una calidad de imagen aceptable a una resolución baja.
- **Alta:** muestra la representación más precisa de la imagen real. La imagen que aparece en el área de vista previa es una buena representación del aspecto final que tendrá la imagen.

**NOTAS:**

- Es posible que sea necesario acercar para ver una representación real de la imagen.
- La configuración de la calidad afecta a la visualización y a la resolución de la imagen final.



**Actualizaciones automáticas de vista previa:** permite seleccionar el modo en que se actualiza la imagen mostrada.

- **Activar:** la imagen mostrada indicará automáticamente los efectos de los cambios de configuración aplicados.
- **Desactivar:** la imagen mostrada no se actualizará hasta que se realice una nueva digitalización de vista previa.

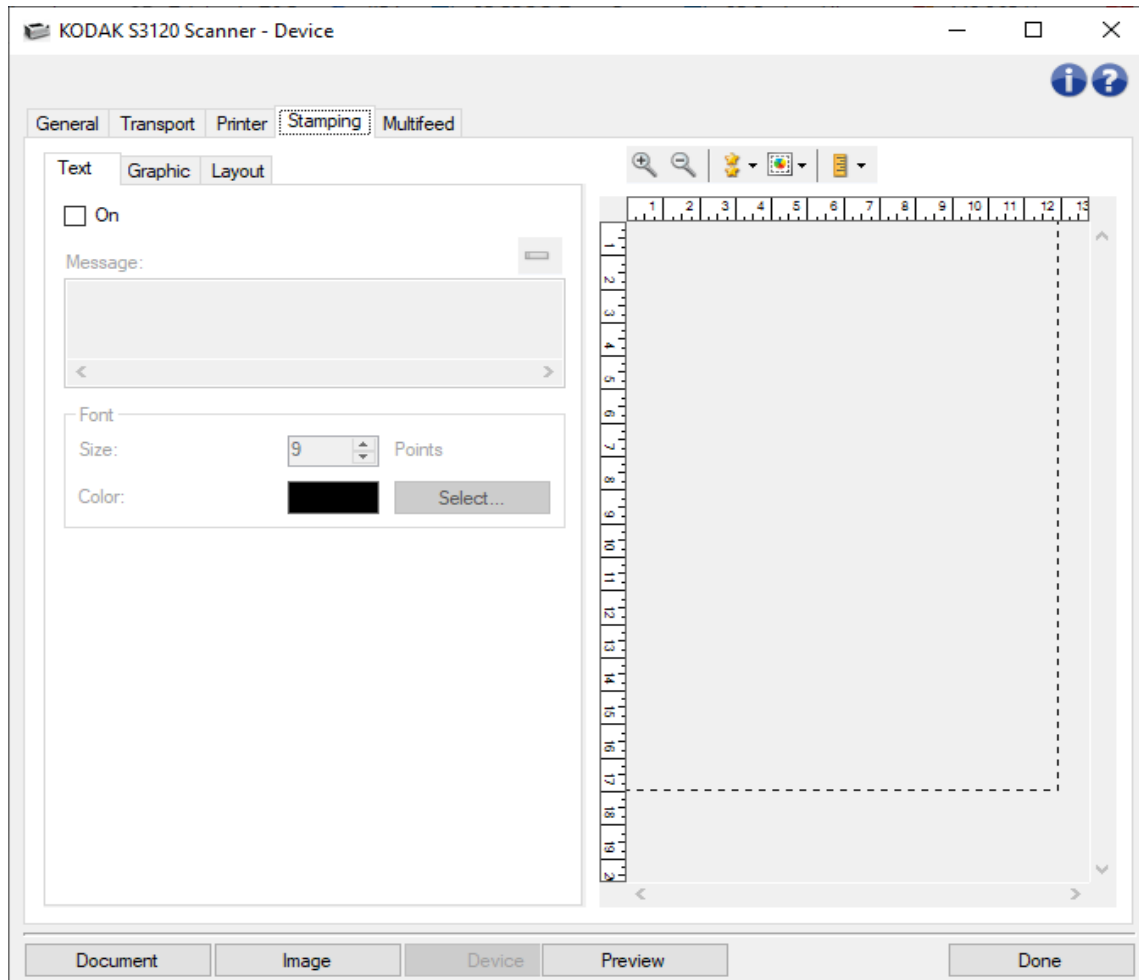


**Unidades:** permite seleccionar la unidad de medida: **Pulgadas, Centímetros y Píxeles.**

NOTA: Algunos iconos descritos anteriormente están disponibles solo cuando se muestra una imagen de vista previa.

NOTA: Consulte la [ventana Configuración del dispositivo](#) para obtener información acerca de los botones y las opciones comunes.

## Sellado digital: pestaña Texto



**Activar:** permite utilizar un sello digital que incluya texto.

### Mensaje

El área de visualización muestra el formato de cualquier mensaje de texto que haya creado. Utilice este **botón de la barra de herramientas** para editar el mensaje:



**Cambiar:** permite cambiar el mensaje de texto del sello digital. Aparecerá la ventana [Sellado digital: pestaña Texto](#) con el mensaje de texto disponible para editar.

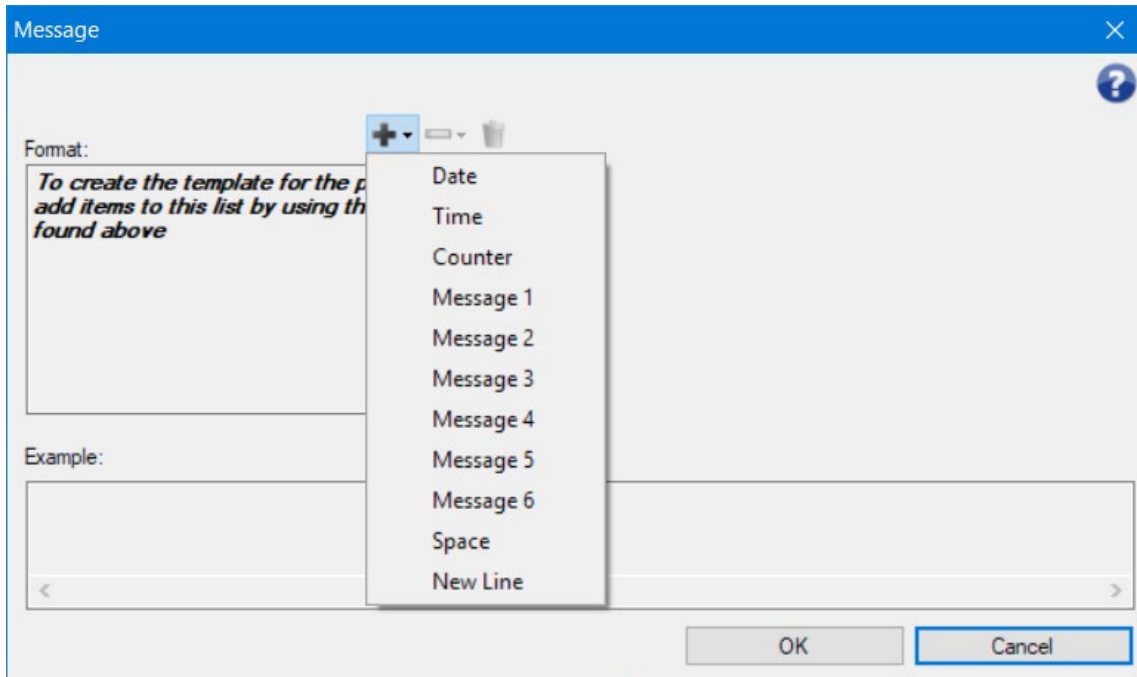
### Fuente

- **Tamaño:** tamaño del punto para el texto.
- **Color:** color para el texto; utilice el botón **Seleccionar** para abrir la pantalla de selección del color.

NOTA: Consulte [Dispositivo: pestaña Configuración](#) para obtener información acerca de los botones y las opciones comunes.

## Sellado digital: ventana Mensaje de texto

En esta pantalla, puede crear, cambiar o eliminar el mensaje de texto del sello digital para este perfil de digitalización. El mensaje de texto del sello digital es compatible con fecha, hora, recuento de documentos y mensajes personalizados.



Cada línea del mensaje de texto puede contener un máximo de 40 caracteres (incluyendo espacios).

### Botones de la barra de herramientas



**Añadir:** muestra una lista de elementos que se pueden añadir al mensaje. Al seleccionar un elemento, este aparecerá al final de la lista *Formato*.



**Cambiar:** permite cambiar el elemento seleccionado actualmente en la lista *Formato* por uno de los elementos de la lista que se muestra.



**Eliminar:** permite eliminar el elemento seleccionado actualmente de la lista *Formato*.

**NOTA:** A medida que se construye el mensaje, solo los elementos que quepan en el límite de 40 caracteres estarán disponibles en las listas *Añadir* y *Cambiar*.

**Elementos:** cuando se selecciona un elemento, las opciones asociadas aparecerán a la derecha de la lista *Formato*.

### Formato

Seleccione uno o más elementos para definir la parte de texto del sello digital. Puede añadir el mismo elemento más de una vez, por ejemplo, si desea que el texto contenga más de un **espacio**. Se puede añadir un máximo de 6 elementos de **Mensaje** por mensaje de texto. Los elementos se pueden repetir.

Seleccione entre estos elementos para el sello digital:

- **Fecha:** elija el formato de fecha que desee añadir y un separador (p. ej., AAAAMMDD con guion como separación: 2017-04-28) o elija introducir una fecha específica.
- **Hora:** elija un formato de hora que desee añadir o elija introducir una hora específica.
- **Contador:** este valor aumenta de forma secuencial para cada hoja de papel digitalizada.
  - **Anchura de campo:** permite configurar la anchura del contador de **1 a 9**. Sin embargo, si, por ejemplo, solo quedan 6 caracteres en esta línea de sello digital, la anchura de campo se limitaría a 6.
  - **Ceros iniciales:** permite configurar el formato del contador cuando la anchura del valor es menor que la anchura de campo (los ejemplos indican una anchura de campo de 3 y el contador en 4).
    - **Mostrar:** "004"
    - **No mostrar:** "4"
    - **Mostrar como espacios:** " 4"
- **Mensaje:** permite especificar el texto personalizado que se va a incluir en el texto del **sello digital**. Puede tener hasta 6 mensajes diferentes. Cada mensaje puede tener 20 caracteres como máximo.
- **Espacio:** añade un espacio.
- **Nueva línea:** pasa a otra línea antes de continuar con el siguiente elemento del mensaje.

#### Flechas **Arriba** y **Abajo**

Utilice las flechas para cambiar el orden de los elementos en este mensaje (como se muestra en el campo **Ejemplo**).

#### **Ejemplo**

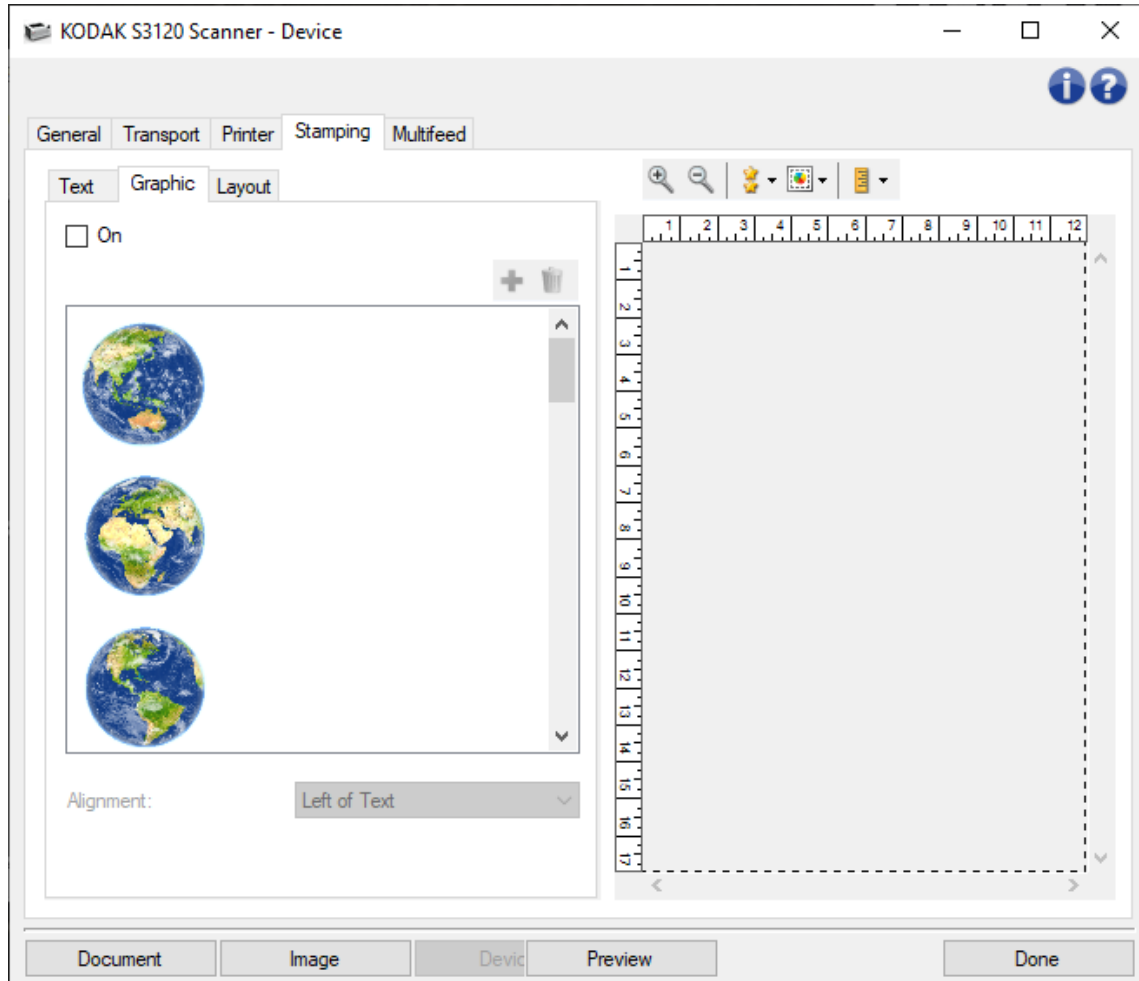
Muestra un ejemplo del aspecto que tendrá el mensaje de texto. A medida que selecciona elementos en la lista *Formato*, se resaltará la parte correspondiente del ejemplo.

**Aceptar:** guarda los cambios.

**Cancelar:** cierra la ventana sin guardar los cambios.

## Sellado digital: pestaña Gráfico

**Activar:** activa una parte del gráfico del sello digital.



### Botones de la barra de herramientas



**Añadir:** muestra la ventana Abrir archivo del sistema operativo para buscar el gráfico que desea utilizar. Si ya ha añadido un gráfico a su mensaje y desea reemplazarlo, seleccione Añadir y elija un gráfico de reemplazo.



**Eliminar:** elimina el gráfico de este sello y de todos los sellos digitales que lo utilicen. Para eliminar un gráfico del sello sin eliminarlo del resto de los sellos, anule la selección de la casilla **Activar** en esta pestaña.

**Selección de gráficos:** una lista por la que se puede desplazar para seleccionar el gráfico que desea añadir al sello digital.

- El gráfico se mostrará con el tamaño que se utilizará en la imagen digitalizada.
- Si el gráfico es demasiado grande para adaptarse al área de **Vista previa**, se mostrará cortado.



- La relación entre la resolución del sello y la resolución de la imagen digitalizada determina el tamaño final del gráfico en la imagen digitalizada. Una resolución de imagen elevada (dpi) para el perfil de digitalización implica que el tamaño del gráfico en la imagen será más pequeño.
  - Un sello digital 1 x 1 a 300 dpi en una imagen a 300 dpi tendrá una escala de 1 x 1
  - Un sello digital 1 x 1 a 300 dpi en una imagen a 200 dpi tendrá una escala de 1,5 x 1,5
  - Un sello digital 1 x 1 a 200 dpi en una imagen a 300 dpi tendrá una escala de 0,67 x 0,67

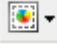
**Alineación:** dónde colocar el gráfico (a la izquierda o a la derecha del texto en este sello).

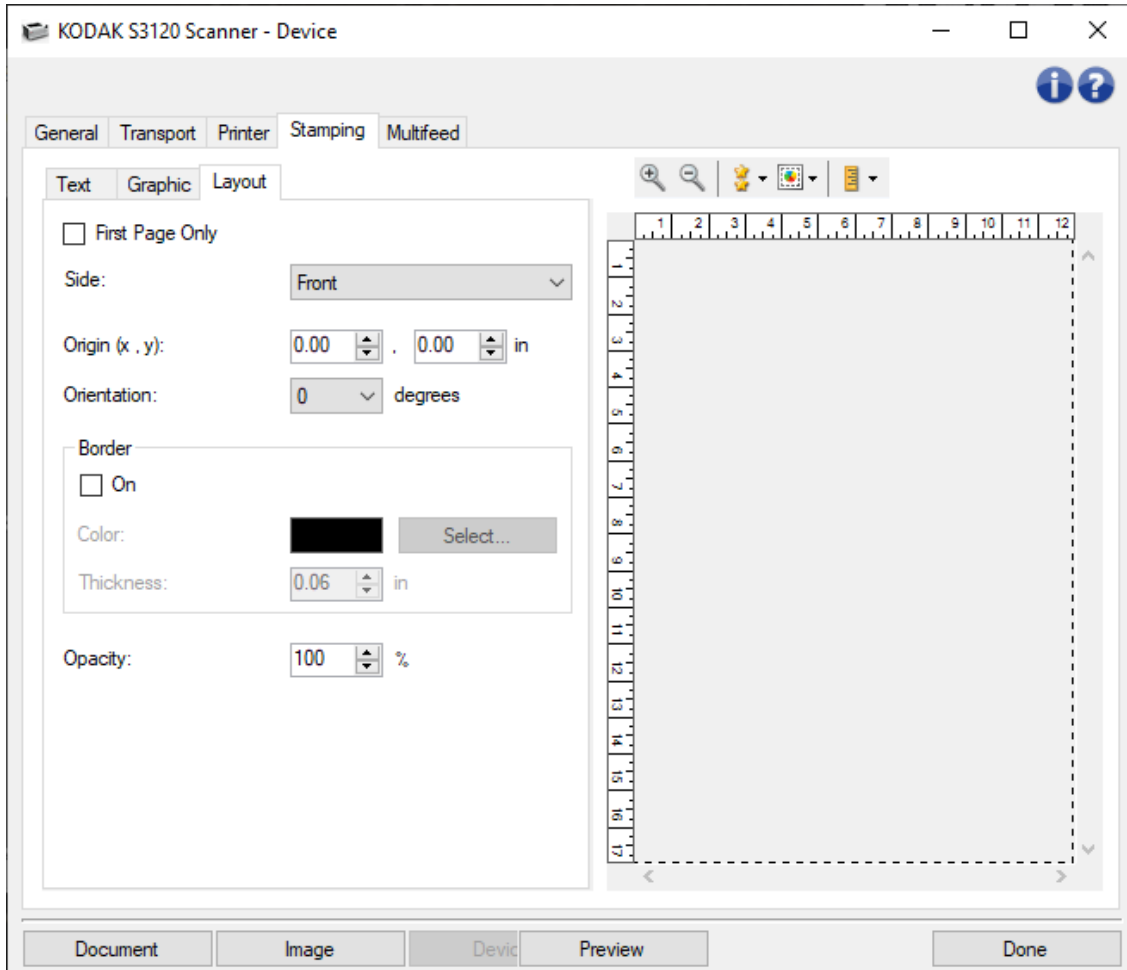
#### **Notas sobre el formato del archivo de los gráficos para sellos digitales**

- El formato del archivo de gráfico debe ser .png (RGB o RGBA). Los archivos .png bitonales y grises no son compatibles. Durante la digitalización en escala de grises o blanco y negro, el escáner convierte el archivo .png a escala de grises o blanco y negro para el sellado digital.
- En los archivos RGBA, la opacidad (canal alfa) no se tiene en cuenta. Utilice el ajuste **Opacidad** en [Sellado digital: pestaña Disposición](#) para conseguir el efecto deseado.
- El archivo de gráfico debe tener un tamaño inferior a 360 000 píxeles de color.

NOTA: Consulte [Dispositivo: pestaña Configuración](#) para obtener información acerca de los botones y las opciones comunes.

## Sellado digital: pestaña Disposición

La pestaña Disposición le permite especificar dónde debe aparecer el sello digital y otros detalles sobre su aspecto. Consulte la vista previa del sello que ha creado. Utilice el botón **Vista previa** y active las actualizaciones automáticas de vista previa  para ver el efecto de los cambios. Consulte [Dispositivo: pestaña Sellado digital](#) para obtener más información de la **Vista previa**.



**Solo la primera página:** si selecciona esta opción, el sello digital aparecerá solo en la primera página del trabajo de digitalización.

**Cara:** el sello digital aparecerá en las imágenes de: **Ambas caras**, **Anverso** o **Reverso** de la página digitalizada.

**NOTA:** Las opciones pueden variar en función del acceso directo de configuración de digitalización.

**Origen (x, y):** defina dónde se debe colocar la esquina superior izquierda del sello en la imagen final rotada.

**Orientación:** establezca el ángulo del sello digital.

**Borde**

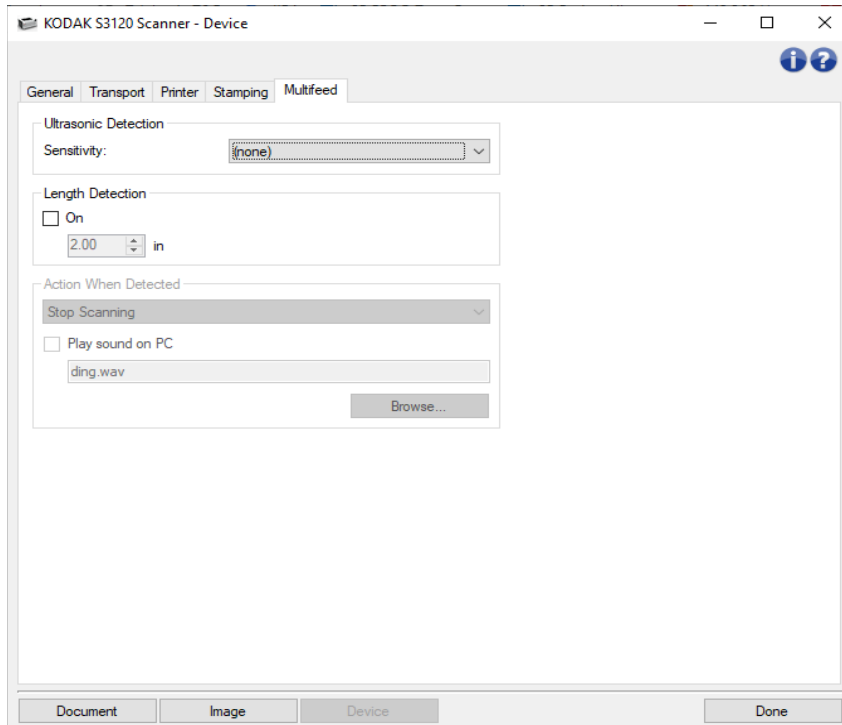
- ☀ **Activar:** marque esta opción para aplicar una línea rectangular alrededor del perímetro del sello.
- ☀ **Color:** utilice el botón **Seleccionar** para elegir el color del borde.
- ☀ **Grosor:** el grosor de la línea que se utilizará en el borde.

**Opacidad:** el 0 % hace que el sello digital sea completamente transparente; el 100 % lo hace completamente opaco (cualquier dato de imagen detrás del sello no será visible).

NOTA: Consulte [Dispositivo: pestaña Configuración](#) para obtener información acerca de los botones y las opciones comunes.

## Dispositivo: pestaña Alimentación múltiple

La detección de alimentación múltiple facilita el procesamiento de documentos al detectar los documentos que se pueden introducir solapados en el alimentador. Las alimentaciones múltiples se pueden producir debido a documentos grapados, documentos con adhesivos o documentos con carga electrostática.



### Detección ultrasónica

**Sensibilidad:** controla el dinamismo con que trabajará el escáner para determinar si se inserta más de un documento en el escáner. La alimentación múltiple se inicia al detectar espacios vacíos entre documentos. Esto permite utilizar la detección de alimentación múltiple en conjuntos de trabajos que contienen documentos de diversos grosores.

- ☀ **(Ninguna)**
- ☀ **Baja:** el ajuste menos dinámico, con menos probabilidades de detectar etiquetas, documentos de baja calidad, gruesos o arrugados como documentos de alimentación múltiple.
- ☀ **Media:** utilice esta opción si el conjunto de trabajos incluye varios grosores de documentos o etiquetas adheridas al documento. Según el material de la etiqueta, la mayoría de los documentos con etiquetas no deben detectarse como documentos de alimentación múltiple.
- ☀ **Alta:** el ajuste más dinámico. Utilizar este ajuste resulta útil en caso de que todos los documentos tengan un grosor que no sea superior a papel Bond de 75 gsm (20 lb).

**NOTA:** Independientemente del ajuste, las notas adhesivas podrían detectarse como documentos de alimentación múltiple.

**Detección de longitud:** permite seleccionar la longitud máxima de los documentos del conjunto de trabajo. Si el escáner detecta un documento con una longitud mayor que este valor, determinará que se ha producido una alimentación múltiple. Puede **desactivar** esta opción o establecer una longitud.

**Aplicar acción al detectar:** seleccione la acción que desea que el escáner efectúe cuando se produzca una alimentación múltiple. En todas las opciones, se registrará la condición en el escáner.

- **Detener digitalización:** la digitalización se detendrá y la aplicación de digitalización retomará el control del proceso (es decir, finalizará el trabajo). Las imágenes del documento que ha producido la alimentación múltiple no se generarán. Compruebe que la ruta del papel se haya despejado y reinicie la sesión de digitalización desde la aplicación de digitalización.
- **Detener digitalización: generar imágenes:** la digitalización se detendrá y la aplicación de digitalización retomará el control del proceso (es decir, finalizará el trabajo). Se generarán las imágenes del documento que ha producido la alimentación múltiple. Compruebe que la ruta del papel se haya despejado y reinicie la sesión de digitalización desde la aplicación de digitalización.
- **Detener digitalización: dejar papel en ruta:** la digitalización se detendrá automáticamente (es decir, no realizará ningún movimiento para despejar la ruta del papel) y la aplicación del escáner retomará el control del proceso (es decir, finalizará el trabajo). Las imágenes del documento que ha producido la alimentación múltiple no se generarán. Retire los documentos de la ruta del papel y reinicie la sesión de digitalización desde la aplicación de digitalización.
- **Continuar digitalización:** el escáner continuará con la digitalización. Se generarán las imágenes del documento que ha producido la alimentación múltiple.
- **Recuperación de alimentación múltiple interactiva:** la digitalización se detendrá, pero la aplicación de digitalización esperará imágenes adicionales (es decir, detendrá el alimentador). Las imágenes del documento que ha producido la alimentación múltiple se mostrarán en el equipo. Puede aceptar estas imágenes o volver a digitalizarlas para sustituirlas. Puede llevar a cabo la selección tanto en el equipo como en el escáner. Envíe las imágenes a la aplicación y seleccione **Aceptar** para reanudar la digitalización. Si selecciona **Volver a digitalizar**, la imágenes se descartarán y se reanudará la digitalización. La digitalización se puede detener seleccionando **Detener**.

**Reproducir sonido en PC:** marque esta opción si desea que el equipo emita un sonido al detectar una alimentación múltiple. Puede hacer clic en el botón **Explorar** para seleccionar el archivo .wav que desee.

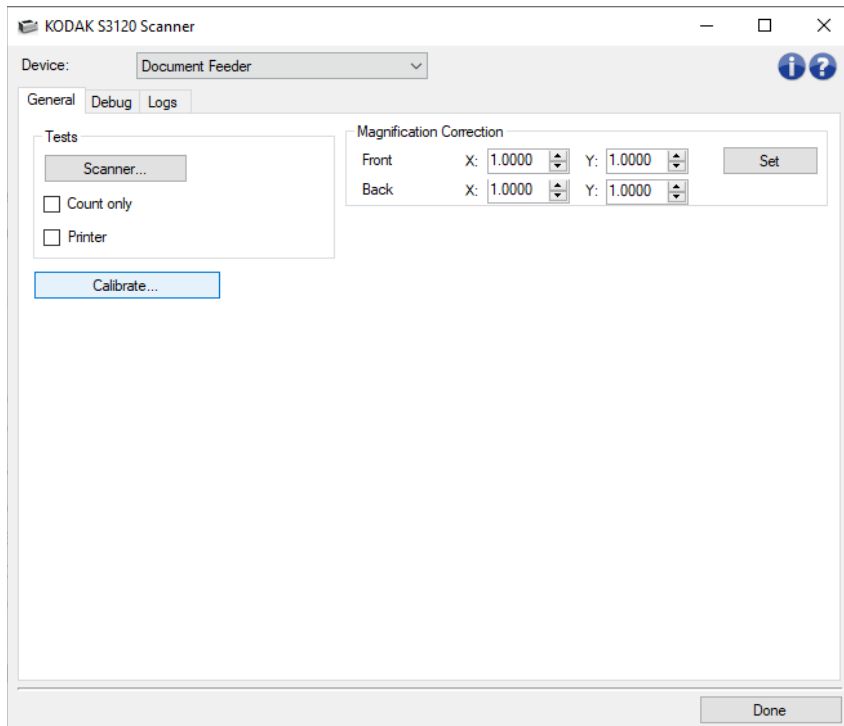
NOTA: El sonido del equipo podría no producirse en el momento exacto en el que el escáner detecta la alimentación múltiple.

NOTA: Consulte la [ventana Configuración del dispositivo](#) para obtener información acerca de los botones y las opciones comunes.

# Ventana Diagnóstico

## Ventana Diagnóstico

En esta ventana puede acceder a las funciones de diagnóstico del escáner. La ventana Diagnóstico incluye las siguientes pestañas: [General](#), [Depuración](#) y [Registros](#).



**Dispositivo:** permite seleccionar el dispositivo en el que desea realizar el diagnóstico. Las opciones son las siguientes: **Alimentador de documentos** o **Cama plana**.

**Hecho:** le devuelve a la [ventana principal del escáner](#).

### Iconos de información



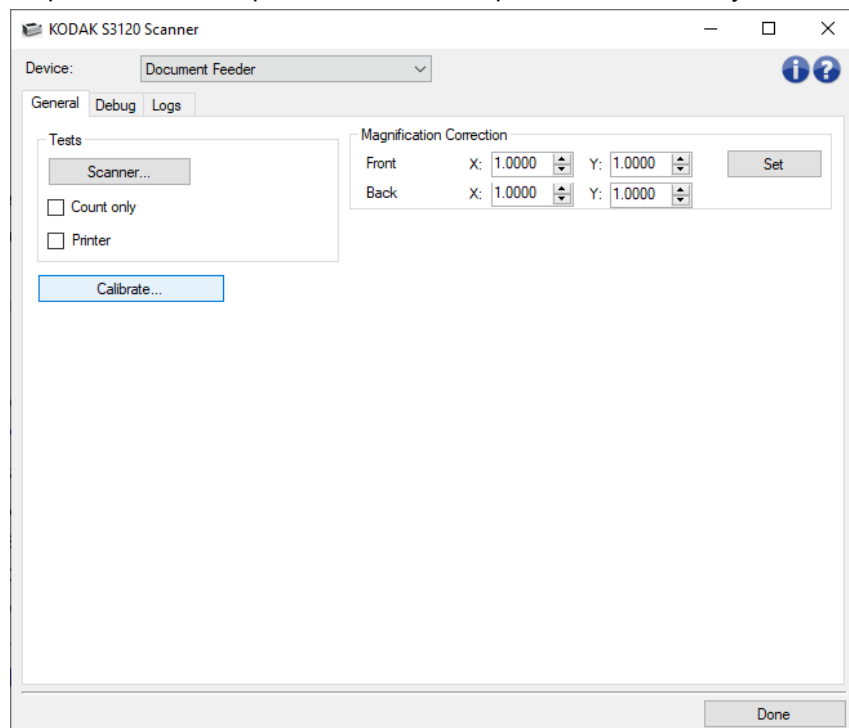
**Acerca de:** muestra la versión del escáner y la información de copyright.



**Ayuda:** muestra información de ayuda de la ventana que se esté visualizando en ese momento.

## Diagnóstico: pestaña General

La pestaña General permite realizar una prueba del escáner y calibrar el escáner.



### Pruebas

- **Escáner:** es similar a una prueba automática de encendido, aunque más exhaustiva. Si se selecciona esta opción, el dispositivo se someterá a una serie de comprobaciones para determinar si el hardware del escáner funciona correctamente.
- **Solo recuento:** cuenta el número de documentos que entran al escáner sin enviar las imágenes a la aplicación de digitalización. Esta prueba se realiza en todas las sesiones de digitalización en las que esta opción esté activada.  
**NOTA:** Esta prueba se desactiva automáticamente cuando la aplicación de digitalización se desconecta del escáner.
- **Impresora:** comprueba la funcionalidad de la impresora mejorada (p. ej., que los cartuchos de tinta funcionen correctamente). Esta prueba se realiza en todas las sesiones de digitalización en las que esta opción esté activada.  
**NOTA:** Esta prueba se desactiva automáticamente cuando la aplicación de digitalización se desconecta del escáner.

**Calibrar:** muestra la [ventana Calibración](#).

**NOTA:** No es necesario ni recomendable realizar calibraciones con frecuencia. Realice una calibración solo cuando un representante de servicio y asistencia se lo solicite.

**Transporte de escáner:** permite desplazar la cámara de la cama plana hasta la posición de bloqueo para su transporte.

NOTA: Esta opción solo está disponible cuando *Dispositivo* esté configurado en **Cama plana** y el accesorio de cama plana adjunto disponga de un interruptor de bloqueo.

**Corrección de ampliación:** permite personalizar las dimensiones de X e Y del tamaño de imagen final.

NOTA: Realice una corrección de ampliación solo cuando un representante de servicio o asistencia se lo solicite.

NOTA: Consulte la [ventana Diagnóstico](#) para obtener información acerca de los botones y las opciones comunes.

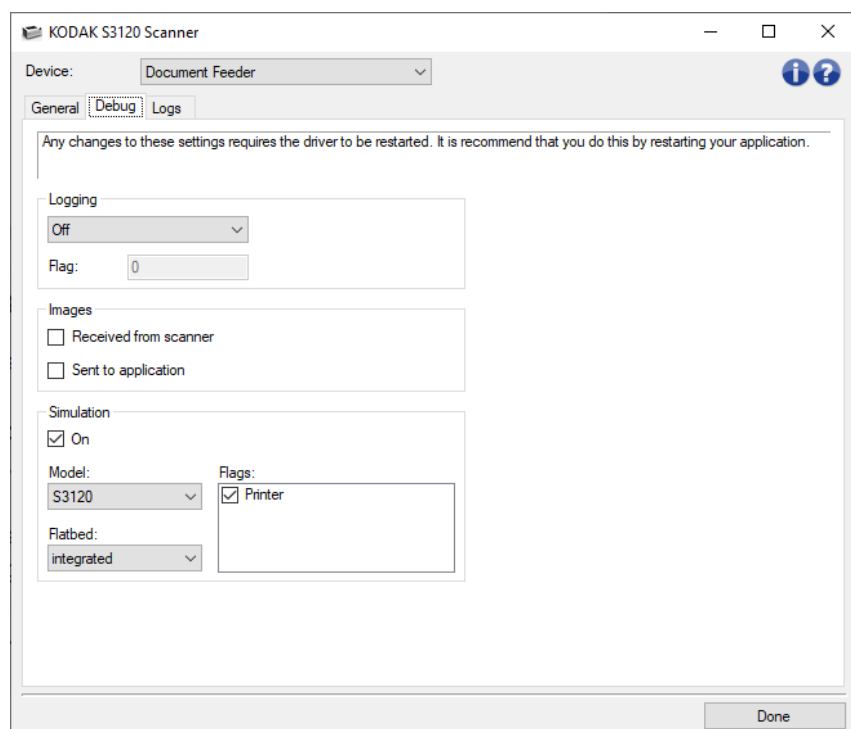


## Diagnóstico: pestaña Depurar

En la pestaña Depurar es posible activar opciones que permiten al personal de asistencia técnica diagnosticar cualquier problema que surja durante el uso del escáner. Se recomienda realizar cambios en esta pestaña únicamente cuando lo indique el personal de asistencia técnica.

### NOTAS:

- Todas las opciones de esta pestaña se aplican a todos los accesos *directos de configuración*, no solo al *acceso directo*.
- Para que los cambios realizados en esta pestaña se apliquen, es necesario reiniciar la aplicación.



**Registro:** guarda las comunicaciones entre el escáner y la aplicación de digitalización. Las opciones son las siguientes: **Desactivado**, **Activado** o **Personalizado**.

### Imágenes

**Recibidas del escáner:** almacena las imágenes recibidas en el equipo desde el escáner.

**Enviadas a aplicación:** almacena las imágenes recibidas en la aplicación de digitalización desde el escáner.

**Simulación:** permite utilizar el controlador o la fuente de datos TWAIN sin utilizar el escáner en sí.

**Modelo:** permite seleccionar el modelo de escáner específico que se va a simular.

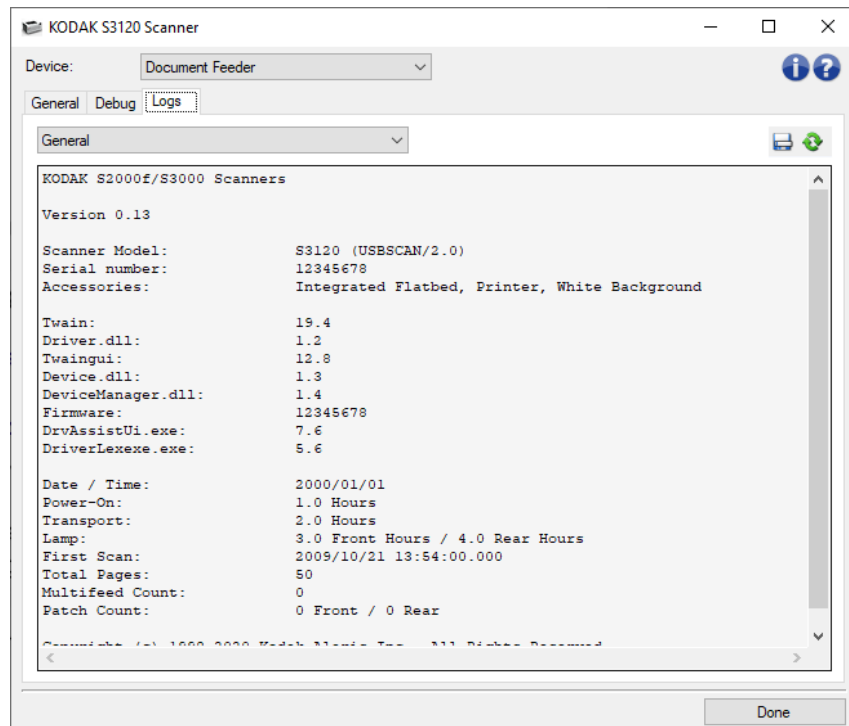
**Cama plana:** permite seleccionar el accesorio de cama plana para la simulación.

**Indicadores:** si el controlador o la fuente de datos TWAIN son compatibles, incluirá una lista de accesorios instalados en el escáner simulado.

NOTA: Consulte la [ventana Diagnóstico](#) para obtener información acerca de los botones y las opciones comunes.

## Diagnóstico: pestaña Registros

La pestaña Registros permite visualizar la información del escáner.



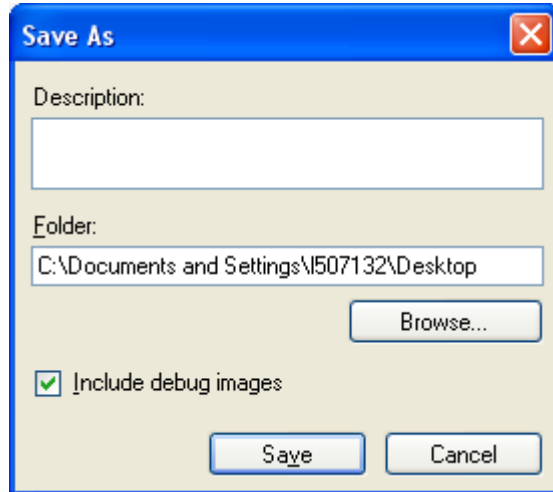
### Registros

- **General:** muestra información de la versión del escáner, el número de serie, los accesorios instalados o acoplados, los medidores, etc.
- **Operador:** muestra el registro del escáner. Únicamente el personal de asistencia técnica puede eliminar este registro.

### Botones de la barra de herramientas



**Guardar como:** guarda todos los registros para que el personal de asistencia técnica pueda visualizarlos. Cuando se selecciona esta opción, aparecerá la ventana Guardar como:



- **Descripción:** introduzca una breve descripción del problema o el motivo para guardar los registros.
- **Carpeta:** ubicación en la que se guardan los registros.
- **Explorar:** muestra la ventana Abrir archivo del sistema operativo para buscar la carpeta que desea utilizar.
- **Incluir imágenes de depuración:** incluye algunas imágenes de depuración generadas con los registros. Esta opción está activada de forma predeterminada y solo se debe desactivar si el personal de asistencia técnica lo recomienda.
- **Guardar:** guarda los registros en un archivo con la extensión .eklog.



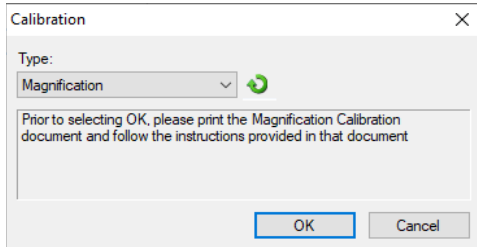
**Actualizar:** actualiza el registro que se está visualizando en ese momento.

NOTA: Consulte la [ventana Diagnóstico](#) para obtener información acerca de los botones y las opciones comunes.

## Ventana Calibración

Cuando sea necesario realizar una calibración, seleccione **Calibrar** en [Diagnóstico: pestaña General](#).

NOTA: No es necesario ni recomendable realizar calibraciones con frecuencia. Realice una calibración solo cuando el personal de asistencia técnica se lo solicite.



**Tipo:** le permite seleccionar la calibración que desee realizar.

- **UDDS:** garantiza que el sistema de tecnología ultrasónica, que detecta la alimentación múltiple y los bordes del documento, esté correctamente ajustado para un rendimiento óptimo.  
**NOTA:** Asegúrese de utilizar hojas de papel Bond de 75 g/m<sup>2</sup> (20 lb).
- **Prueba de ampliación:** determina la reducción o el aumento que el escáner aplica a las imágenes.

**Aceptar:** inicia la calibración. Si el escáner no detecta la tarjeta de calibración, se le solicitará que la introduzca. Se le notificará que la calibración se ha realizado correctamente.

**Cancelar:** cierra la ventana Calibración sin realizar ninguna calibración.



## Procedimientos

# Creación de un nuevo acceso directo de configuración

1. En la ventana principal del escáner, seleccione un *acceso directo de configuración* en la lista. Se recomienda seleccionar el acceso directo que mejor describa la salida de imagen que se desee.
2. Seleccione **Documento**. Aparecerá la [ventana Documento](#).
3. Determine si desea capturar una imagen electrónica del anverso del documento, del reverso del documento o de ambas caras del documento, y efectúe la selección en el campo *El documento de entrada es*.
4. Seleccione **Imagen** en la [ventana principal del escáner](#). Aparecerá la pestaña General de la [ventana Configuración de imagen](#).
5. Seleccione las opciones correspondientes en la [pestaña General](#).  
*NOTA: Si fuera necesario, revise todas las configuraciones de las otras pestañas y realice las modificaciones oportunas.*
5. Coloque un documento representativo en el elevador de entrada del escáner.
6. Seleccione **Vista previa** para revisar la imagen resultante.  
*NOTA: Si las imágenes no son aceptables, puede seleccionar otro *acceso directo de configuración* predefinido o efectuar cambios adicionales en el resto de las pestañas de la ventana Configuración de imagen.*
7. Para definir la configuración del dispositivo oportuna, seleccione **Dispositivo** en la ventana Configuración de imagen para que aparezca la [ventana Configuración del dispositivo](#).
8. Revise todas las pestañas y seleccione las opciones correspondientes o las acciones que desee que el escáner realice.
9. Seleccione **Hecho** para volver a la ventana principal del escáner.
10. Seleccione **Guardar como** para acceder a la [ventana Guardar como](#).
11. Introduzca un nuevo nombre de acceso directo a la configuración (procure que sea explicativo) y seleccione **Guardar**.

## Cambio de la configuración de imagen

1. Seleccione un **acceso directo de configuración** en la [ventana principal del escáner](#) que describa de la manera más aproximada el resultado que desea obtener.
2. Seleccione **Imagen** para mostrar la [ventana Configuración de imagen](#).
3. Antes de realizar los ajustes, desplácese por las pestañas de la ventana Configuración de imagen para familiarizarse con las opciones disponibles.
4. Para cada opción que desee utilizar, seleccione las acciones que el escáner deberá llevar a cabo al digitalizar.
5. Si desea ver el efecto que tendrán las opciones:
  - Coloque un documento representativo en el elevador de entrada del escáner.
  - Seleccione **Vista previa** para realizar una digitalización de vista previa.

NOTA: Si las imágenes no son aceptables, puede seleccionar otro *acceso directo de configuración* o continuar con el *acceso directo de configuración* actual y volver a revisar las opciones de las distintas pestañas de la ventana Configuración de imagen. Repita este paso tantas veces como sea necesario.
6. Cuando haya terminado, seleccione **Hecho** para volver a la ventana principal del escáner y, a continuación, seleccione **Guardar** para guardar las opciones seleccionadas en el acceso directo.



## Cambio de la configuración del dispositivo

1. Seleccione un **acceso directo de configuración** en la [ventana principal del escáner](#) que describa de la manera más aproximada el resultado que desee obtener.
2. Seleccione **Dispositivo** para mostrar la [ventana Configuración del dispositivo](#).
3. Antes de realizar los ajustes, desplácese por las pestañas de la ventana Configuración del dispositivo para familiarizarse con las opciones disponibles.
4. Para cada opción que desee utilizar, seleccione las acciones que el escáner deberá llevar a cabo al digitalizar.
5. Cuando haya terminado, seleccione **Hecho** para volver a la ventana principal del escáner y, a continuación, seleccione **Guardar** para guardar las opciones seleccionadas en el acceso directo.

## Creación de imágenes en color/escala de grises o en blanco y negro basadas en el contenido de los documentos

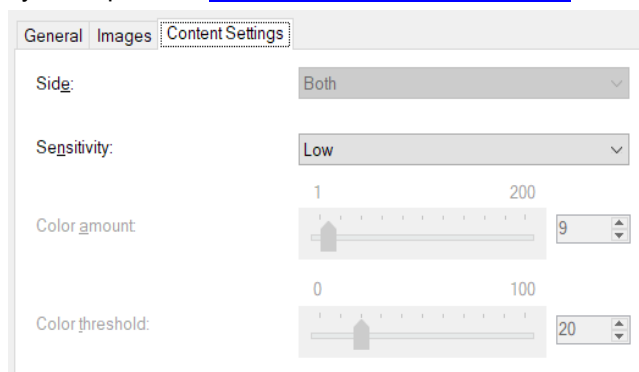
En este ejemplo, partimos del supuesto de que desea configurar una sesión de digitalización que contiene una mezcla de documentos a color y en blanco y negro e información en ambas caras. Además, desea que el escáner detecte si la página es en color o no y que, como consecuencia, la salida sea una imagen en color o en blanco y negro.

1. Seleccione un **acceso directo de configuración** en la [ventana principal del escáner](#) que describa de la manera más aproximada el resultado que desee obtener.
2. Seleccione **Documento** para acceder a la [ventana Configuración del documento](#).
3. Seleccione la pestaña **Imágenes**.
4. Seleccione **El documento de entrada es: A dos caras**.
5. Seleccione **Imágenes por cara: Una: basada en el contenido del documento**.

*NOTA:* El área *Imágenes para configurar* se mostrará en la pestaña Avanzado y contendrá un elemento de imagen a color y otro elemento de imagen en blanco y negro. Además, se mostrará la pestaña Configuración del contenido.



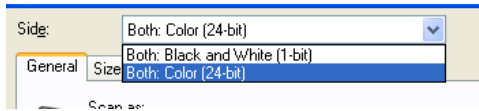
6. Si desea una imagen en escala de grises en lugar de una imagen a color, cuando se detecte suficiente color en el documento:
  - Asegúrese de que ha seleccionado *Color (24 bits)*.
  - Seleccione **Cambiar** para ver una lista de opciones.
  - Seleccione **Escala de grises**.
7. Vaya a la pestaña [Configuración del contenido](#).



8. Seleccione una opción de **Sensibilidad**.

9. Seleccione **Imagen** para acceder a la [ventana Configuración de imagen](#).

NOTA: Observará que la opción *Cara* tiene ahora dos entradas: **Ambas: Color (24 bits)** y **Ambas: Blanco y negro (1 bit)**.



10. Seleccione **Caras: Ambas: Color (24 bits)**:

NOTA: Realice cualquier otro ajuste de configuración de imagen a color en el resto de pestañas de la ventana Configuración de imagen.

11. Seleccione **Caras: Ambas: Blanco y negro (1 bit)**.

NOTA: Realice cualquier otro ajuste de configuración de imagen en blanco y negro en el resto de pestañas de la ventana Configuración de imagen.

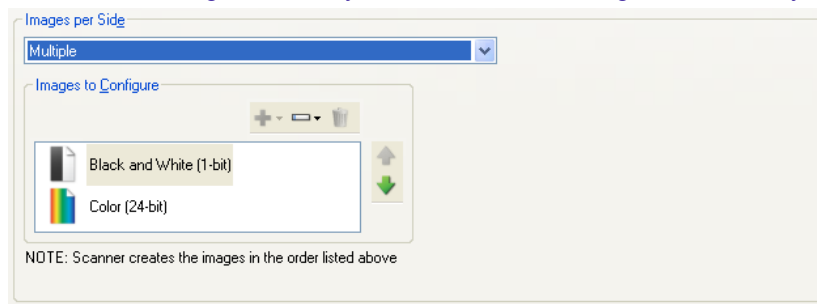
12. Cuando haya terminado, seleccione **Hecho** para volver a la ventana principal del escáner y, a continuación, seleccione **Guardar** para guardar las opciones seleccionadas en el acceso directo.

## Creación de varias imágenes para cada cara de un documento

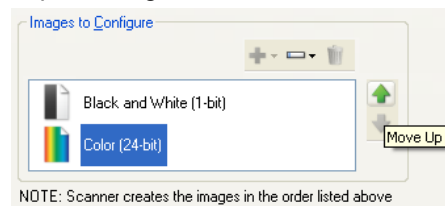
En este ejemplo, partimos del supuesto de que desea configurar una sesión de digitalización que contiene documentos con información en ambas caras y desea que el escáner genere dos tipos de imágenes, una a color y otra en blanco y negro, de cada cara del documento.

1. Seleccione un **acceso directo de configuración** en la [ventana principal del escáner](#) que describa de la manera más aproximada el resultado que desee obtener.
2. Seleccione **Documento** para acceder a la [ventana Configuración del documento](#).
3. Seleccione la pestaña **Imágenes**.
4. Seleccione **Imágenes por cara: Varias**.

**NOTA:** El área *Imágenes para configurar* se mostrará en la pestaña Avanzado y contendrá un elemento de imagen a color y otro elemento de imagen en blanco y negro.

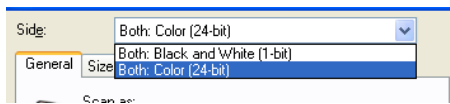


5. Si desea una imagen en escala de grises en lugar de una imagen a color, cuando se detecte suficiente color en el documento:
  - Asegúrese de que ha seleccionado *Color (24 bits)*.
  - Seleccione **Cambiar** para ver una lista de opciones.
  - Seleccione **Escala de grises**.
6. De forma predeterminada, el escáner generará la primera imagen de la lista (en blanco y negro en este ejemplo) y la enviará a la aplicación de digitalización. A continuación, generará y enviará la segunda imagen de la lista (en color/escala de grises en este ejemplo). Si desea que la imagen en color o escala de grises se genere y se envíe en primer lugar:
  - Asegúrese de que ha seleccionado *Color (24 bits)*.
  - Seleccione **Desplazar hacia arriba** para colocar la imagen en color/escala de grises en el primer lugar de la lista.



7. Seleccione **Imagen** para acceder a la [ventana Configuración de imagen](#).
 

**NOTA:** Observará que la opción *Cara* tiene ahora dos entradas: **Ambas: Color (24 bits)** y **Ambas: Blanco y negro (1 bit)**.



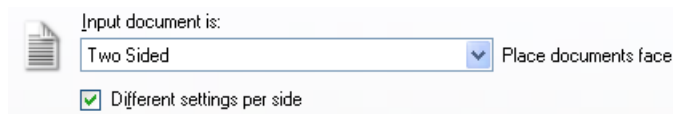
8. Seleccione **Caras: Ambas: Color (24 bits)**:  
NOTA: Realice cualquier otro ajuste de configuración de imagen a color en el resto de pestañas de la ventana Configuración de imagen.
9. Seleccione **Caras: Ambas: Blanco y negro (1 bit)**.  
NOTA: Realice cualquier otro ajuste de configuración de imagen en blanco y negro en el resto de pestañas de la ventana Configuración de imagen.
10. Cuando haya terminado, seleccione **Hecho** para volver a la ventana principal del escáner y, a continuación, seleccione **Guardar** para guardar las opciones seleccionadas en el acceso directo.

## Creación de una configuración diferente para cada cara de un documento

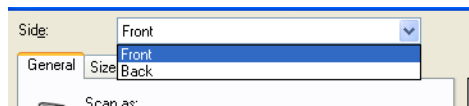
En este ejemplo, partimos del supuesto de que desea configurar una secuencia de documentos empresariales a doble cara, a color en el anverso, pero cuyo anverso puede ir en blanco y negro.

NOTA: Este procedimiento solo es válido para los escáneres dúplex.

- Si aún no se encuentra en la ventana Configuración del documento:
  - Seleccione un **acceso directo de configuración** en la [ventana principal del escáner](#) que describa de la manera más aproximada el resultado que desee obtener.
  - Seleccione **Documento** para acceder a la [ventana Configuración del documento](#).
- Seleccione la pestaña **Imágenes**.
- Seleccione **El documento de entrada es: A dos caras**.
- Active la opción **Distintas configuraciones por cara**.
- Seleccione **Imágenes por cara: Una**.



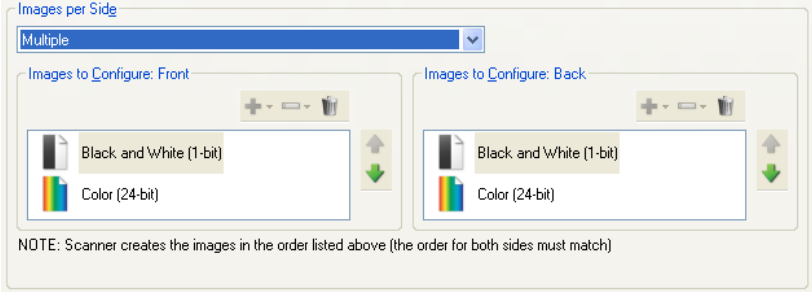
- Seleccione **Imagen** para mostrar la [ventana Configuración de imagen](#).  
NOTA: Observará que la opción **Cara** tiene ahora dos entradas: **Anverso** y **Reverso**.



- Seleccione **Caras: Anverso**.
- Seleccione **Color (24 bits)** para la opción *Digitalizar como* de la [pestaña General](#).  
NOTA: Realice cualquier otro ajuste de configuración de anverso en el resto de pestañas de la [ventana Configuración de imagen](#).
- Seleccione **Caras: Reverso**.
- Seleccione **Blanco y negro (1 bit)** en la opción *Digitalizar como* de la [pestaña General](#).  
NOTA: Realice cualquier otro ajuste de configuración de reverso en el resto de pestañas de la [ventana Configuración de imagen](#).
- Cuando haya terminado, seleccione **Hecho** para volver a la ventana principal del escáner y, a continuación, seleccione **Guardar** para guardar las opciones seleccionadas en el acceso directo.

NOTA: Si ha seleccionado una opción distinta de *Imágenes por cara: Una* en el paso 4, habrá dos grupos de opciones *Imágenes para configurar* disponibles. A continuación, podrá configurar de forma individualizada las imágenes que desea generar para cada cara del documento.

Guía de configuración de digitalización TWAIN para S2000f/S3000







Solución de problemas

## Asistencia técnica en línea

Para obtener asistencia técnica en línea, incluidas actualizaciones del software y documentación, visite <http://www.kodakalaris.com/go/scanners>.

## Solución de problemas

Además de la tabla siguiente, consulte la sección Solución de problemas de la Guía del usuario del escáner.

Problema	Posible solución
El escáner no digitaliza documentos o la alimentación no funciona	<p>Asegúrese de que:</p> <ul style="list-style-type: none"> <li>● El cable de alimentación esté conectado y el interruptor de encendido esté accionado.</li> <li>● La cubierta del escáner esté cerrada completamente.</li> <li>● Se haya seguido la secuencia de encendido adecuada, la luz verde del escáner esté encendida y el software haya activado la digitalización.</li> <li>● Los documentos cumplan las especificaciones de tamaño, peso, tipo, etc.</li> <li>● Los documentos estén colocados en el elevador de la de entrada, de manera que estén en contacto con el alimentador y la altura de la pila de documentos no sobrepase la capacidad del escáner.</li> <li>● Compruebe los componentes del alimentador para detectar señales de desgaste y, si es necesario, sustituya las piezas. Entre los componentes del alimentador se encuentran el módulo de alimentación, el módulo/rodillos de separación y la almohadilla de separación frontal (todos los componentes no están presentes en todos los modelos de escáner).</li> </ul> <p>También puede apagar y encender de nuevo el escáner.</p>
La calidad de imagen es mala o ha empeorado	<p>Asegúrese de que el escáner esté limpio, incluidas las guías de imagen. Consulte la sección <i>Mantenimiento</i> de la Guía del usuario del escáner.</p>
Los documentos se atascan	<p>Asegúrese de que:</p> <ul style="list-style-type: none"> <li>● La bandeja de salida y las guías estén ajustadas a la longitud y anchura de los documentos digitalizados.</li> <li>● Se hayan extraído todos los documentos atascados del área de transporte del papel.</li> <li>● Los documentos cumplan las especificaciones de tamaño, peso, tipo, etc.</li> <li>● Se hayan retirado todas las grapas y los clips de los documentos.</li> <li>● Los componentes del alimentador estén limpios e instalados correctamente. Entre los componentes del alimentador se encuentran el módulo de alimentación, el módulo/rodillos de separación y la almohadilla de separación frontal (todos los componentes no están presentes en todos los modelos de escáner).</li> <li>● Los rodillos estén limpios.</li> </ul>

	<ul style="list-style-type: none"> <li>Las guías de imagen estén limpias.</li> </ul>
Se producen atascos de papel "falsos"	Asegúrese de que el área de transporte del papel esté limpia.
Los documentos se tuercen mientras se digitalizan	<p>Asegúrese de que:</p> <ul style="list-style-type: none"> <li>Las guías del alimentador estén ajustadas de forma que se adapten a los documentos introducidos.</li> <li>Los documentos se introduzcan en sentido perpendicular al módulo de alimentación.</li> <li>Los documentos se introduzcan en el centro del elevador de entrada.</li> <li>Se hayan retirado todas las grapas y los clips de los documentos.</li> <li>Los componentes del alimentador estén limpios e instalados correctamente. Entre los componentes del alimentador se encuentran el módulo de alimentación, el módulo/rodillos de separación y la almohadilla de separación frontal (todos los componentes no están presentes en todos los modelos de escáner).</li> <li>La cubierta del escáner esté completamente cerrada y ajustada.</li> </ul>
Se producen alimentaciones múltiples de documentos	<p>Asegúrese de que:</p> <ul style="list-style-type: none"> <li>Los bordes iniciales de todos los documentos estén centrados en el elevador de entrada, de manera que cada documento entre en contacto con el alimentador.</li> <li>Los componentes del alimentador estén limpios y no estén desgastados. Entre los componentes del alimentador se encuentran el módulo de alimentación, el módulo/rodillos de separación y la almohadilla de separación frontal (todos los componentes no están presentes en todos los modelos de escáner).</li> <li>Los documentos que tienen una textura o superficie poco usual se introduzcan manualmente.</li> </ul>
No es posible digitalizar después de utilizar las opciones Suspende o Hibernar de Microsoft Windows Vista	Actualice a Service Pack 1 o superior.
Se recibe un error inesperado del escáner	<p>Este error no suele aparecer, pero si lo hace realice los siguientes pasos:</p> <ul style="list-style-type: none"> <li>Apague el escáner.</li> <li>Reinicie el equipo.</li> <li>Encienda el escáner.</li> <li>Inténtelo de nuevo.</li> </ul> <p>Si el problema continúa, póngase en contacto con el servicio de asistencia técnica.</p>



## DetECCIÓN AUTOMÁTICA DEL COLOR

En función del contenido en color de un documento, la detección automática del color permite capturar color/escala de grises de manera más sencilla y solo cuando sea necesario, de modo que se reduce el tiempo de preparación del documento y los requisitos de almacenamiento.

En función de los valores establecidos en *Cantidad de color* y *Umbral de color*, el escáner cambiará de la secuencia de imágenes actual (blanco y negro) a la secuencia de imágenes alternativa (color/escala de grises). Este procedimiento se realiza documento por documento, al digitalizar cada uno de ellos y determinar su contenido de color.

Para utilizar la detección automática del color, seleccione la opción **Una: basada en el contenido del documento** de la pestaña Avanzado.

## Imagen en blanco y negro

Se refiere a una imagen digital que consiste en píxeles a los que se asignan valores basados únicamente en blanco y negro. También se conoce como imagen *bitonal*, ya que a cada píxel se le asigna un valor de 0 o 1 que utiliza un bit. 0 y 1 se utilizan para representar blanco y negro.

## Imagen en color

Se refiere a una imagen digital que consiste en píxeles a los que se asignan valores basados en un rango de colores. También se conoce como *color de 24 bits*, ya que a cada píxel se le asigna un valor rojo de 8 bits, un valor verde de 8 bits y un valor azul de 8 bits, lo que hace un total de 24 bits. Para cada color (rojo, verde, azul) la cantidad mínima de color es 0 y la máxima es 255.

## Compresión

La compresión se utiliza para reducir el número de bytes necesario para las imágenes de documentos digitalizados, con lo que se ahorra espacio de almacenamiento y/o tiempo de transmisión. Esto se consigue mediante algoritmos especiales que utilizan la codificación RLE (run-length encoding).



## Recorte

Técnica utilizada para capturar parte de una imagen. Permite que el documento en su totalidad se digitalice sin que se almacenen todos sus datos. Utilice las opciones **Detección y enderezamiento automáticos** o **Detección automática** en [Configuración de imagen: pestaña Tamaño](#) para aplicar las opciones de recorte.

## **Salida dual-stream**

Configuración del escáner que produce dos imágenes electrónicas por cada cara del documento.  
Combinaciones válidas: blanco y negro con color, y blanco y negro con escala de grises.

## Imagen en escala de grises

Hace referencia a una imagen electrónica que consiste en píxeles a los que se asignan valores basados en un rango de sombras de gris. También se conoce como *escala de grises de 8 bits*, ya que a cada píxel se le asigna un valor de 0 a 255 usando 8 bits. El valor 0 es el más oscuro y 255 el más claro.

## Procesamiento de imágenes

Hace referencia a las funciones del escáner que crean la imagen electrónica a partir de los documentos digitalizados. De manera predeterminada, el escáner está configurado para crear la mejor imagen electrónica posible. Por ejemplo, determina automáticamente el tamaño del documento, endereza la imagen para los documentos que no se introdujeron correctamente e incluso mejora la mala calidad de algunos documentos originales.

## JPEG

*Joint Photographic Editor Group* (Grupo mixto de editores de fotografía). Este grupo ha desarrollado y prestado su nombre a un estándar de compresión de archivos para imágenes en color y escala de grises de uso extendido en escáneres, cámaras digitales y aplicaciones de software. En los sistemas basados en Microsoft Windows, los archivos con la extensión .jpg se han comprimido, en general, con este estándar.

## Alimentación múltiple

Se refiere a una condición en la que se digitaliza más de un documento al mismo tiempo. Puede producirse por una mala preparación de los documentos (grapas), electricidad estática, mala separación de documentos, notas adhesivas, sobres, falta de alineación del borde inicial, etc. La detección de alimentación múltiple sirve de ayuda al digitalizar, ya que emite una notificación cuando se produce una alimentación múltiple.

## **Salida sencilla**

Configuración del escáner que produce una imagen electrónica por cada cara del documento. Esta imagen electrónica puede ser en blanco y negro, color o escala de grises.

## TIFF

*Tagged Image File Format* (Formato de archivo de imagen intercalada). TIFF es un formato de archivo estándar utilizado habitualmente para imágenes en blanco y negro. Se suele utilizar junto con el estándar de compresión CCITT Grupo IV para reducir el tamaño de los archivos de imagen. Las imágenes en color/escala de grises también pueden guardarse en este formato, pero habitualmente están sin comprimir, por lo que su tamaño suele ser muy grande.